

# Chiffres-clés du Panorama Urgences 2025

## Activité des structures d'urgences des Pays de la Loire

Ce document présente les principaux résultats de l'activité des structures d'urgences (SU) de la région, à travers une sélection d'indicateurs issus des données des résumés de passage aux urgences (RPU).

### Chiffres-clés régionaux 2025



#### Recueil des données

855 234 RPU transmis en 2025  
-1,0% par rapport à 2024  
-8,9% par rapport à la moyenne 2018-2019



#### Patients

1,09 Sex-ratio (H/F)  
42,2 Âge moyen  
3% Moins d'un an  
25% Moins de 18 ans  
18% 75 ans et plus

Taux de RPU considérés comme fiables : 100%



#### Arrivée

44% Horaires de PDS  
25% Nuit [20h-08h[  
• 15% [20h-00h[  
• 10% [00h-08h[

Taux de RPU considérés comme fiables : 100%



#### Mode de transport

67% Moyen personnel  
19% Ambulance privée  
13% VSAV  
0,7% SMUR

Taux de RPU considérés comme fiables : 65%



#### CCMU

11% CCMU 1  
60% CCMU 2  
24% CCMU 3  
2% CCMU 4-5 (urgences vitales)  
2% CCMU P

Taux de RPU considérés comme fiables : 88%



#### Diagnostic principal

58% Médico-chirurgical  
32% Traumatologique  
5% Psychiatrique  
2% Toxicologique  
3% Autres recours

Taux de RPU considérés comme fiables : 86%



#### Durée de passage

4h06 Durée médiane de passage  
• 3h21 dans le cas d'un retour à domicile  
• 7h56 dans le cas d'une hospitalisation

Taux de RPU considérés comme fiables : 82%



#### Mode de sortie

27% Hospitalisation post-urgences  
• 25% Mutation interne  
• 2% Transfert externe  
73% Retour au domicile

Taux de RPU considérés comme fiables : 88%

Source : RPU - Exploitation ORU Pays de la Loire

PDS : Permanence des soins (du lundi au vendredi de 20h à 7h59 le lendemain, du samedi 12h au lundi 7h59, et les jours fériés et ponts de 8h à 19h59)

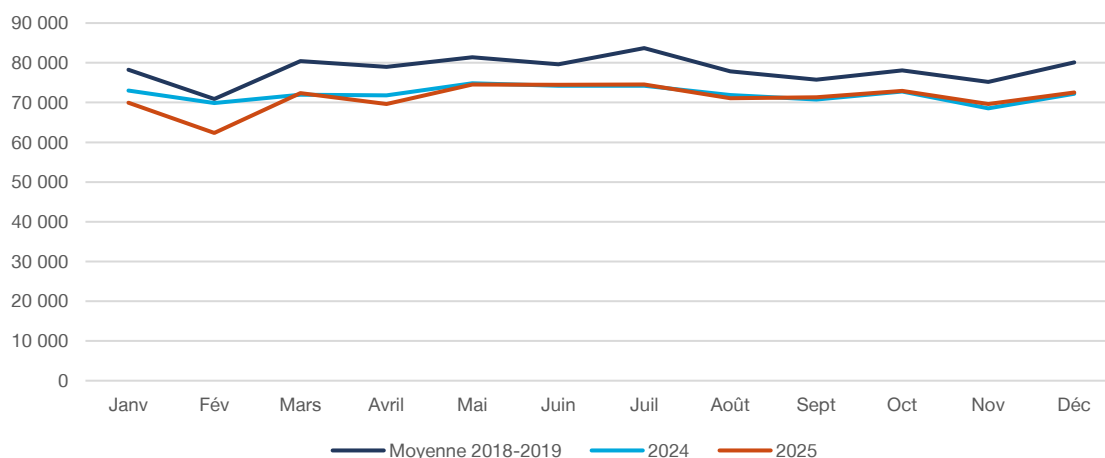
SMUR : Structure mobile d'urgence et de réanimation (comprend le transport en hélicoptère HéliSMUR)

VSAV : Véhicule de secours et d'assistance aux victimes (transport sanitaire par les sapeurs-pompiers)

CCMU : Classification clinique des malades aux urgences

## Évolution du nombre de passages

Évolution du nombre de passages aux urgences par mois, pour les années 2018-2019, 2024 et 2025



Source : RPU - Exploitation ORU Pays de la Loire

## L'essentiel

Environ 855 000 RPU ont été transmis par les SU des Pays de la Loire en 2025. Le nombre annuel de passages régional a diminué de 1 % par rapport à 2024 (-9 % par rapport à la moyenne 2018-2019). Ces évolutions recouvrent néanmoins des situations assez différentes suivant les établissements [1, 2].

Des chiffres-clés par SU sont produits en parallèle de ce document.

Les prises en charge en horaires de permanence des soins (PDS) correspondent à près de la moitié des passages dans les SU (44 %). 10 % des passages ont lieu en nuit profonde, c'est-à-dire entre minuit et 8h.

Une majorité des passages sont liés à un diagnostic médico-chirurgical ou traumatologique (respectivement 58 % et 32 %). Une plus faible part concerne les diagnostics de type psychiatrique (5 %), toxicologique (2 %), et d'une autre nature (3 %). Cette répartition varie nettement en fonction de l'âge des patients, mais également selon l'heure d'entrée dans le SU ou encore la saison.

Un passage sur 9 correspond à une gravité CCMU 1 (c'est-à-dire qu'aucun acte complémentaire autre que les examens simples réalisables au lit du patient n'a été effectué dans le SU). Près d'1 passage sur 4 correspond à une gravité CCMU 3, et 2 % à une urgence vitale (CCMU 4 ou 5).

Plus d'un quart des passages se concluent par une hospitalisation, y compris une prise en charge en unité d'hospitalisation de courte durée (UHCD). Cette proportion augmente progressivement avec l'âge pour concerner 53 % des patients de 75 ans et plus.

La moitié des passages aux urgences durent moins de 4h06. La durée médiane des passages varie beaucoup selon le mode de sortie : 3h21 pour les patients retournant à leur domicile et 7h56 pour les patients hospitalisés. La durée médiane de passages aux urgences des patients de 75 ans et plus s'élève à 6h54 ; 5h18 lorsqu'ils retournent à domicile et 9h14 lorsqu'ils sont hospitalisés.

[1] Activité des structures d'urgences des Pays de la Loire en 2025. Premiers résultats.  
C. Galland, F. Lelièvre, M. San Miguel, J.-F. Buyck, ORU Pays de la Loire, février 2026, 40 p.

[2] Chiffres-clés de l'activité des structures d'urgences en 2025  
[Documents disponibles pour chacune des 30 structures d'urgences]  
ORU Pays de la Loire, avril 2026, 1 p. par document

## Chiffres-clés départementaux 2025

### Loire-Atlantique



#### Recueil des données

243 085 RPU transmis en 2025  
-3,9% par rapport à 2024  
-4,2% par rapport à la moyenne 2018-2019



#### Patients

1,11 Sex-ratio (H/F)  
41,3 Âge moyen  
3% Moins d'un an  
25% Moins de 18 ans  
17% 75 ans et plus

Taux de RPU considérés comme fiables : 100%



#### Arrivée

46% Horaires de PDS  
27% Nuit [20h-08h]  
• 16% [20h-00h]  
• 11% [00h-08h]

Taux de RPU considérés comme fiables : 100%



#### Mode de transport

63% Moyen personnel  
22% Ambulance privée  
15% VSAV  
0,7% SMUR

Taux de RPU considérés comme fiables : 90%



#### CCMU

12% CCMU 1  
53% CCMU 2  
26% CCMU 3  
3% CCMU 4-5 (urgences vitales)  
6% CCMU P

Taux de RPU considérés comme fiables : 94%



#### Diagnostic principal

58% Médico-chirurgical  
30% Traumatologique  
7% Psychiatrique  
2% Toxicologique  
3% Autres recours

Taux de RPU considérés comme fiables : 90%



#### Durée de passage

4h42 Durée médiane de passage  
• 3h58 dans le cas d'un retour à domicile  
• 8h23 dans le cas d'une hospitalisation

Taux de RPU considérés comme fiables : 96%



#### Mode de sortie

31% Hospitalisation post-urgences  
• 29% Mutation interne  
• 2% Transfert externe  
69% Retour au domicile

Taux de RPU considérés comme fiables : 93%

Source : RPU - Exploitation ORU Pays de la Loire

PDS : Permanence des soins (du lundi au vendredi de 20h à 7h59 le lendemain, du samedi 12h au lundi 7h59, et les jours fériés et ponts de 8h à 19h59)

SMUR : Structure mobile d'urgence et de réanimation (comprend le transport en hélicoptère HéliSMUR)

VSAV : Véhicule de secours et d'assistance aux victimes (transport sanitaire par les sapeurs-pompiers)

CCMU : Classification clinique des malades aux urgences

Avec 243 085 RPU transmis en 2025 par les 6 structures d'urgences (SU) du département, les SU de Loire-Atlantique ont connu une diminution du nombre de passage de -4 % par rapport à 2024 et par rapport à la moyenne 2018-2019. Depuis le 13 janvier 2025, l'accès aux services d'urgences est régulé de 20h à 8h pour l'ensemble des services du département.

Les RPU de la Loire-Atlantique se distinguent de ceux enregistrés dans les autres départements de la région par :

- une part de passages codés CCMU 4-5 plus élevée,
- des diagnostics principaux de type psychiatrique plus fréquents,
- une durée médiane de passage plus élevée.
- un taux d'hospitalisation post-urgences plus élevé.

## Maine-et-Loire



### Recueil des données

219 054 RPU transmis en 2025  
 -1,1% par rapport à 2024  
 -1,9% par rapport à la moyenne 2018-2019



### Patients

1,07 Sex-ratio (H/F)  
 38,5 Âge moyen  
 4% Moins d'un an  
 30% Moins de 18 ans  
 15% 75 ans et plus

Taux de RPU considérés comme fiables : 100%



### Arrivée

47% Horaires de PDS  
 27% Nuit [20h-08h]  
 • 16% [20h-00h]  
 • 10% [00h-08h]

Taux de RPU considérés comme fiables : 100%



### Mode de transport

70% Moyen personnel  
 17% Ambulance privée  
 11% VSAV  
 0,4% SMUR

Taux de RPU considérés comme fiables : 79%



### CCMU

14% CCMU 1  
 60% CCMU 2  
 24% CCMU 3  
 2% CCMU 4-5 (urgences vitales)  
 1% CCMU P

Taux de RPU considérés comme fiables : 94%



### Diagnostic principal

57% Médico-chirurgical  
 35% Traumatologique  
 4% Psychiatrique  
 1% Toxicologique  
 3% Autres recours

Taux de RPU considérés comme fiables : 78%



### Durée de passage

3h31 Durée médiane de passage  
 • 3h01 dans le cas d'un retour à domicile  
 • 6h36 dans le cas d'une hospitalisation

Taux de RPU considérés comme fiables : 75%



### Mode de sortie

21% Hospitalisation post-urgences  
 • 20% Mutation interne  
 • 1% Transfert externe  
 79% Retour au domicile

Taux de RPU considérés comme fiables : 92%

Source : RPU - Exploitation ORU Pays de la Loire

PDS : Permanence des soins (du lundi au vendredi de 20h à 7h59 le lendemain, du samedi 12h au lundi 7h59, et les jours fériés et ponts de 8h à 19h59)

SMUR : Structure mobile d'urgence et de réanimation (comprend le transport en hélicoptère HéliSMUR)

VSAV : Véhicule de secours et d'assistance aux victimes (transport sanitaire par les sapeurs-pompiers)

CCMU : Classification clinique des malades aux urgences

Avec 219 054 RPU transmis en 2025 par les 5 structures d'urgences (SU) du département, les SU du Maine-et-Loire ont connu un nombre de passages légèrement inférieur à celui observé en 2024 (-1 %) et en 2018-2019 (-2 %).

Les RPU enregistrés dans le Maine-et-Loire se distinguent de ceux enregistrés dans les autres départements de la région par :

- des patients pris en charge en moyenne plus jeunes,
- une part d'arrivée aux horaires de la PDS plus élevée,
- une part de passages codés CCMU 1 plus élevée,
- un taux d'hospitalisation post-urgences plus faible.

## Mayenne



### Recueil des données

79 006 RPU transmis en 2025  
-2,6% par rapport à 2024  
-11,1% par rapport à la moyenne 2018-2019



### Patients

1,05 Sex-ratio (H/F)  
41,9 Âge moyen  
3% Moins d'un an  
24% Moins de 18 ans  
18% 75 ans et plus

Taux de RPU considérés comme fiables : 100%



### Arrivée

42% Horaires de PDS  
24% Nuit [20h-08h[  
• 14% [20h-00h[  
• 10% [00h-08h[

Taux de RPU considérés comme fiables : 100%



### Mode de transport

[nd] Moyen personnel  
[nd] Ambulance privée  
[nd] VSAV  
[nd] SMUR

⚠ Taux de RPU considérés comme fiables : 11%  
(1 SU/3)



### CCMU

[nd] CCMU 1  
[nd] CCMU 2  
[nd] CCMU 3  
[nd] CCMU 4-5 (urgences vitales)  
[nd] CCMU P

⚠ Taux de RPU considérés comme fiables : 35%  
(2 SU/3)



### Diagnostic principal

56% Médico-chirurgical  
34% Traumatologique  
4% Psychiatrique  
2% Toxicologique  
4% Autres recours

Taux de RPU considérés comme fiables : 58%



### Durée de passage

[nd] Durée médiane de passage  
• [nd] dans le cas d'un retour à domicile  
• [nd] dans le cas d'une hospitalisation

⚠ Taux de RPU considérés comme fiables : 41%  
(2 SU/3)



### Mode de sortie

[nd] Hospitalisation post-urgences  
• [nd] Mutation interne  
• [nd] Transfert externe  
[nd] Retour au domicile

⚠ Taux de RPU considérés comme fiables : 37%  
(2 SU/3)

Source : RPU - Exploitation ORU Pays de la Loire

PDS : Permanence des soins (du lundi au vendredi de 20h à 7h59 le lendemain, du samedi 12h au lundi 7h59, et les jours fériés et ponts de 8h à 19h59)

SMUR : Structure mobile d'urgence et de réanimation (comprend le transport en hélicoptère HéliSMUR)

VSAV : Véhicule de secours et d'assistance aux victimes (transport sanitaire par les sapeurs-pompiers)

CCMU : Classification clinique des malades aux urgences

[nd] : non disponible (données non exploitables ou non fiables)

Avec 79 006 RPU transmis en 2025 par les 3 structures d'urgences (SU) du département, les SU de la Mayenne ont connu un nombre de passages en diminution par rapport à 2024 (-3 %) et à 2018-2019 (-11 %).

L'exploitabilité moyenne à faible de certains items RPU rend l'agrégation de résultats à l'échelle départementale inappropriée et n'a donc pas été réalisée.

## Sarthe



### Recueil des données

154 237 RPU transmis en 2025  
 +2,8% par rapport à 2024  
 -20,1% par rapport à la moyenne 2018-2019



### Patients

1,08 Sex-ratio (H/F)  
 44,2 Âge moyen  
 3% Moins d'un an  
 22% Moins de 18 ans  
 19% 75 ans et plus

Taux de RPU considérés comme fiables : 100%



### Arrivée

45% Horaires de PDS  
 26% Nuit [20h-08h[  
 • 15% [20h-00h[  
 • 11% [00h-08h[

Taux de RPU considérés comme fiables : 100%



### Mode de transport

[nd] Moyen personnel  
 [nd] Ambulance privée  
 [nd] VSAV  
 [nd] SMUR

⚠ Taux de RPU considérés comme fiables : 25% (4 SU/8)



### CCMU

11% CCMU 1  
 62% CCMU 2  
 26% CCMU 3  
 1% CCMU 4-5 (urgences vitales)  
 <1% CCMU P

Taux de RPU considérés comme fiables : 100%



### Diagnostic principal

62% Médico-chirurgical  
 30% Traumatologique  
 4% Psychiatrique  
 2% Toxicologique  
 3% Autres recours

Taux de RPU considérés comme fiables : 97%



### Durée de passage

4h08 Durée médiane de passage  
 • 2h46 dans le cas d'un retour à domicile  
 • 9h05 dans le cas d'une hospitalisation

Taux de RPU considérés comme fiables : 75%



### Mode de sortie

31% Hospitalisation post-urgences  
 • 30% Mutation interne  
 • <1% Transfert externe  
 69% Retour au domicile

Taux de RPU considérés comme fiables : 98%

Source : RPU - Exploitation ORU Pays de la Loire

PDS : Permanence des soins (du lundi au vendredi de 20h à 7h59 le lendemain, du samedi 12h au lundi 7h59, et les jours fériés et ponts de 8h à 19h59)

SMUR : Structure mobile d'urgence et de réanimation (comprend le transport en hélicoptère HéliSMUR)

VSAV : Véhicule de secours et d'assistance aux victimes (transport sanitaire par les sapeurs-pompiers)

CCMU : Classification clinique des malades aux urgences

[nd] : non disponible (données non exploitables ou non fiables)

Avec 154 237 transmis en 2025 par les 8 structures d'urgences (SU) du département, les SU de Sarthe ont connu un nombre de passages plus élevé qu'en 2024 (+3 %). Ce nombre est en revanche très inférieur à celui observé sur la période 2018-2019 (-20 %).

Les RPU enregistrés en Sarthe se distinguent de ceux enregistrés dans les autres départements de la région par :

- une durée médiane de passage plus faible en cas de retour à domicile, et plus élevée en cas d'hospitalisation,
- un taux d'hospitalisation post-urgences plus élevé.

## Vendée



### Recueil des données

159 852 RPU transmis en 2025  
+1,0% par rapport à 2024  
-11,0% par rapport à la moyenne 2018-2019



### Patients

1,09 Sex-ratio (H/F)  
46,6 Âge moyen  
2% Moins d'un an  
21% Moins de 18 ans  
22% 75 ans et plus

Taux de RPU considérés comme fiables : 100%



### Arrivée

40% Horaires de PDS  
21% Nuit [20h-08h[  
• 12% [20h-00h[  
• 9% [00h-08h[

Taux de RPU considérés comme fiables : 100%



### Mode de transport

65% Moyen personnel  
19% Ambulance privée  
13% VSAV  
1,1% SMUR

Taux de RPU considérés comme fiables : 75%



### CCMU

9% CCMU 1  
67% CCMU 2  
21% CCMU 3  
2% CCMU 4-5 (urgences vitales)  
1% CCMU P

Taux de RPU considérés comme fiables : 88%



### Diagnostic principal

56% Médico-chirurgical  
35% Traumatologique  
4% Psychiatrique  
2% Toxicologique  
3% Autres recours

Taux de RPU considérés comme fiables : 97%



### Durée de passage

4h06 Durée médiane de passage  
• 3h33 dans le cas d'un retour à domicile  
• 8h27 dans le cas d'une hospitalisation

Taux de RPU considérés comme fiables : 99%



### Mode de sortie

24% Hospitalisation post-urgences  
• 18% Mutation interne  
• 5% Transfert externe  
76% Retour au domicile

Taux de RPU considérés comme fiables : 90%

Source : RPU - Exploitation ORU Pays de la Loire

PDS : Permanence des soins (du lundi au vendredi de 20h à 7h59 le lendemain, du samedi 12h au lundi 7h59, et les jours fériés et ponts de 8h à 19h59)

SMUR : Structure mobile d'urgence et de réanimation (comprend le transport en hélicoptère HéliSMUR)

VSAV : Véhicule de secours et d'assistance aux victimes (transport sanitaire par les sapeurs-pompiers)

CCMU : Classification clinique des malades aux urgences

Avec 159 852 RPU transmis en 2025 par les 8 structures d'urgences (SU) du département, les SU de Vendée ont connu un nombre de passages légèrement plus élevé que celui observé en 2024 (+1 %), mais inférieur à celui observé en 2018-2019 (-11 %).

Les RPU enregistrés en Vendée se distinguent de ceux enregistrés dans les autres départements de la région par :

- des patients pris en charge en moyenne plus âgés,
- une proportion de patients arrivés aux urgences aux horaires de la PDS plus faible.

## Auteurs

Clara Galland<sup>1</sup>, Françoise Lelièvre<sup>1</sup>, Dr Marie San Miguel<sup>1,2</sup>, Dr Jean-François Buyck<sup>1</sup>  
1. ORU Pays de la Loire, 2. CH de Châteaubriant-Nozay-Pouancé

## Citation suggérée

C. Galland, F. Lelièvre, M. San Miguel, J.-F. Buyck. (2026). Chiffres-clés du Panorama Urgences 2025. Activité des structures d'urgences des Pays de la Loire. ORU Pays de la Loire. 8 p.

## Retrouvez l'actualité de l'ORU Pays de la Loire et toutes nos publications

- <https://www.oru-paysdelaloire.fr/>
- Suivez-nous sur 

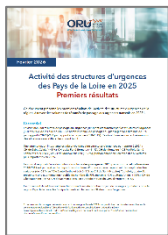


## Pour compléter :

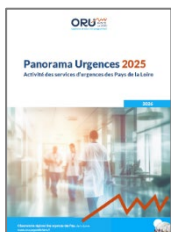


**Chiffres-clés de l'activité des structures d'urgences en 2025**  
[Documents disponibles pour chacune des 30 structures d'urgences]  
ORU Pays de la Loire, avril 2026, 1 p. par document

## Pour en savoir plus :



**Activité des structures d'urgences des Pays de la Loire en 2025. Premiers résultats**  
C. Galland, F. Lelièvre, M. San Miguel, J.-F. Buyck, ORU Pays de la Loire, février 2026, 40 p.



**Panorama Urgences 2025. Activité des structures d'urgences des Pays de la Loire (à paraître à l'automne 2026)**