

Remarques générales

- Les données présentées dans ce document reposent sur l'exploitation des résumés de passage aux urgences (RPU) transmis sur le concentrateur régional par les établissements de santé disposant d'une structure d'urgences (SU) générales, adultes et/ou pédiatriques.

L'arrêté du 24 juillet 2013 précise : " les établissements de santé publics et privés ayant une activité autorisée en médecine d'urgence produisent et traitent des données d'activité médicale ".

À titre dérogatoire ou expérimental, une Agence Régionale de Santé peut autoriser la transmission des RPU d'un autre service d'un établissement autorisé à l'activité des urgences (antennes détachées des urgences, urgences gynécologiques, neuro-sensorielles, cardiologiques etc.).

- Le premier onglet "Nombre journalier de passages" présente le nombre journalier de passages totaux la semaine précédente, par SU et au total dans la région.

- Le deuxième onglet "Durées de passage" présente les durées moyennes journalières de passage, par SU (quand les données d'horodatage sont considérées comme fiables) et au total dans la région.

- Les onglets suivants présentent pour 3 niveaux : région des Pays de la Loire, départements, SU, le nombre hebdomadaire moyen de passages en 2026, 2025 et en moyenne pour les années 2018-2019.

- Une déclinaison des résultats par tranche d'âge est réalisée (moins de 5 ans, 5-17 ans, 18-74 ans, 75 ans et plus).

- À noter que chaque jour, les établissements transmettent sur le concentrateur régional un fichier de RPU correspondant aux passages des 7 derniers jours. Pendant une semaine, les RPU d'une journée donnée se consolident donc progressivement avec de nouvelles informations codées a posteriori. Les données de l'année en cours sont provisoires. Elles font l'objet d'une vérification et d'une consolidation en début d'année n+1.

- Pour le CHU de Nantes et le CH de Laval, les données des années 2018-2019 et 2025-2026 ne sont pas strictement comparables. Les données 2018 et 2019 comprennent en effet les RPU pour des passages aux urgences gynécologiques, et pas les données 2025 et 2026.

- Il s'agit de données "brutes" : aucun redressement statistique, visant à s'assurer que ces données partielles soient représentatives de l'activité de l'ensemble des établissements et passages aux urgences de la région, n'a été effectué.

- En cas de problème de remontée des RPU, une note est indiquée sur les graphiques.

Précision sur l'interprétation des indicateurs

Numéro de semaine : il s'agit du numéro de semaine calendaire, chaque semaine commençant par un lundi et finissant par un dimanche.

Pour l'année 2026, la semaine 1 correspond à la période allant du lundi 29 décembre 2025 au dimanche 4 janvier 2026.

Nombre de passages totaux par structure d'urgences

Structures d'urgences des Pays de la Loire

	Lundi 20/04/2026	Mardi 21/04/2026	Mercredi 22/04/2026	Jeudi 23/04/2026	Vendredi 24/04/2026	Samedi 25/04/2026	Dimanche 26/04/2026	Moyenne quotidienne
Loire-Atlantique								
CH Saint-Nazaire	190	172	162	164	183	180	162	173
CHU Nantes - Adultes	239	239	176	218	254	212	234	225
CHU Nantes - Pédiatrie	74	92	68	74	84	96	104	85
CH Erdre-et-Loire (Ancenis-Saint-Géréon)	41	48	47	37	36	29	27	38
CH Châteaubriant-Nozay-Pouancé	89	57	44	77	63	67	59	65
Hôpital privé du Confluent	112	87	77	95	95	84	71	89
Maine-et-Loire								
CHU d'Angers - Adultes	165	155	134	142	129	158	141	146
CHU d'Angers - Pédiatrie	77	77	58	65	71	101	83	76
CH Cholet	207	175	173	171	209	172	234	192
CH Saumur	106	97	70	83	97	87	88	90
Clinique de l'Anjou (Angers)	123	107	101	98	89	119	133	110
Mayenne								
CH Haut-Anjou	48	65	52	51	53	49	61	54
CH Nord Mayenne	59	58	66	55	38	34	54	52
CH Laval	153	121	148	139	134	119	119	133
Sarthe								
CH Le Mans - Adultes	176	162	157	160	164	179	157	165
CH Le Mans - Pédiatrie	62	73	74	73	68	109	82	77
CH Montval-sur-Loir	12	<11	14	<11	<11	<11	12	nc
CH Mamers	20	21	14	13	17	21	22	18
CH Saint-Calais	28	20	16	23	<11	21	19	nc
CH La Ferté-Bernard	31	19	16	22	20	23	19	21
PSSL (Le Bailleul)	31	35	34	41	23	37	27	33
Pôle Santé Sud - CMCM (Le Mans)	80	89	72	79	74	83	88	81
Vendée								
Clinique Saint-Charles (La Roche/Yon)	47	39	39	58	51	58	46	48
CHDV - La Roche-sur-Yon - Adultes	159	123	117	138	142	105	125	130
CHDV - La Roche-sur-Yon - Pédiatrie	28	27	29	33	41	34	23	31
CH LVO (Challans)	80	47	55	61	56	58	65	60
CHDV - Luçon	34	30	26	21	26	20	20	25
CHDV - Montaigu	31	28	24	24	27	20	20	25
CH Côte de Lumière (Les Sables d'Olonne)	101	98	83	109	71	72	66	86
CH Fontenay-le-Comte	54	68	43	39	51	36	39	47
Ensemble des Pays de la Loire	2 657	nc	2 189	nc	nc	nc	2 400	nc

nc : non communiqué en raison d'effectifs inférieurs à 11

Les chiffres en rouge identifient des problèmes de remontée des RPU.

Durées moyennes de passage par structure d'urgences

Structures d'urgences des Pays de la Loire

	Lundi 20/04/2026	Mardi 21/04/2026	Mercredi 22/04/2026	Jeudi 23/04/2026	Vendredi 24/04/2026	Samedi 25/04/2026	Dimanche 26/04/2026	Moyenne hebdomadaire	Moyenne hebdomadaire semaine précédente (1)	Moyenne depuis S1 2026	Moyenne 2025 (2)	
Loire-Atlantique												
CH Saint-Nazaire	7:45	7:01	5:55	6:17	6:19	6:36	7:29	6:47	7:31	-	7:45	7:17 +
CHU Nantes - Adultes	7:15	8:59	7:59	7:38	8:09	8:47	9:38	8:21	7:50	+	8:36	7:23 +
CHU Nantes - Pédiatrie	3:58	5:14	3:54	4:28	3:54	4:36	3:54	4:18	4:32	-	4:42	4:03 +
CH Erdre-et-Loire (Ancenis)	2:52	3:14	4:10	4:41	2:37	3:41	2:49	3:28	3:16	+	3:22	3:22 -
CH Châteaubriant-Notzay-Pouancé	4:57	4:35	4:36	4:47	5:45	5:24	7:40	5:22	4:18	+	6:20	5:42 +
Hôpital privé du Confluent (Nantes)	9:55	11:15	8:10	10:57	9:54	8:59	9:12	9:50	8:19	+	9:46	9:11 +
Maine-et-Loire												
CHU d'Angers - Adultes	6:44	7:00	6:23	6:07	6:01	5:36	5:34	6:13	6:28	-	6:41	6:40 +
CHU d'Angers - Pédiatrie	2:31	3:20	2:23	2:43	3:16	3:08	3:10	2:58	3:25	-	3:16	3:20 -
CH Cholet	4:59	4:40	3:13	4:32	4:27	3:38	4:48	4:22	3:44	+	4:24	4:20 +
CH Saumur*												
Clinique de l'Anjou (Angers)	4:36	3:39	3:19	2:57	2:34	2:55	2:45	3:17	3:41	-	3:28	3:09 +
Mayenne												
CH Haut-Anjou (Château-Gontier)	3:55	3:57	4:11	2:43	4:12	4:42	4:15	4:00	4:06	-	4:14	4:19 -
CH Nord Mayenne (Mayenne)	6:04	6:08	5:36	3:45	4:20	2:41	4:44	4:56	5:26	-	5:09	5:21 -
CH Laval*												
Sarthe												
CH Le Mans - Adultes	8:22	9:48	7:38	8:40	7:27	8:26	8:13	8:22	8:15	+	9:06	8:55 +
CH Le Mans - Pédiatrie*												
CH Montval-sur-Loir*												
CH Mamers	1:32	2:35	3:37	3:01	2:43	1:59	2:00	2:24	2:46	-	3:09	2:59 +
CH Saint-Calais*												
CH La Ferté-Bernard	4:15	3:13	3:10	2:43	2:55	3:08	3:11	3:18	2:46	+	2:48	2:51 -
PSLL (Le Bailleur)	2:49	2:31	3:54	4:02	2:47	2:46	2:14	3:04	3:15	-	3:28	3:08 +
Pôle Santé Sud - CMCM (Le Mans)	5:00	5:37	6:23	6:33	7:24	4:44	4:32	5:42	5:13	+	5:05	4:18 +
Vendée												
Clinique Saint-Charles (La Roche/Yon)	2:57	2:04	5:32	2:06	3:28	2:49	2:23	2:55	3:51	-	3:04	3:07 -
CHDV - La Roche-sur-Yon - Adultes	7:45	11:25	9:49	8:17	7:13	9:26	7:50	8:43	9:02	-	10:03	9:43 +
CHDV - La Roche-sur-Yon - Pédiatrie	2:59	3:58	3:47	3:06	3:22	2:57	3:26	3:21	3:23	-	3:57	3:50 +
CH LVO (Challans)	9:52	12:47	10:53	10:08	9:13	8:32	8:35	9:54	9:05	+	10:00	9:24 +
CHDV - Luçon	7:43	9:35	4:29	8:00	6:28	8:24	6:42	7:22	8:51	-	8:33	7:54 +
CHDV - Montaigu	1:47	3:05	3:02	2:57	2:30	3:03	1:17	2:31	2:50	-	2:57	2:42 +
CH Côte de Lumière	6:41	5:39	4:06	5:03	5:36	7:27	8:59	6:05	6:54	-	7:51	7:00 +
CH Fontenay-le-Comte	5:38	6:18	4:52	7:16	5:37	3:40	4:27	5:30	6:27	-	6:18	6:03 +
Ensemble des Pays de la Loire	6:14	6:44	5:49	6:02	5:55	5:51	6:05	6:06	6:10	-	6:34	6:12 +

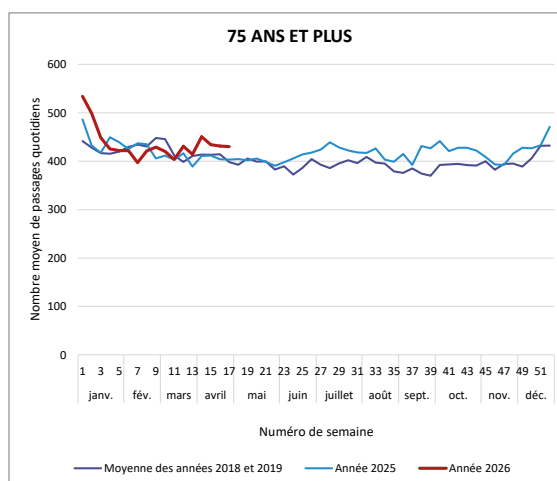
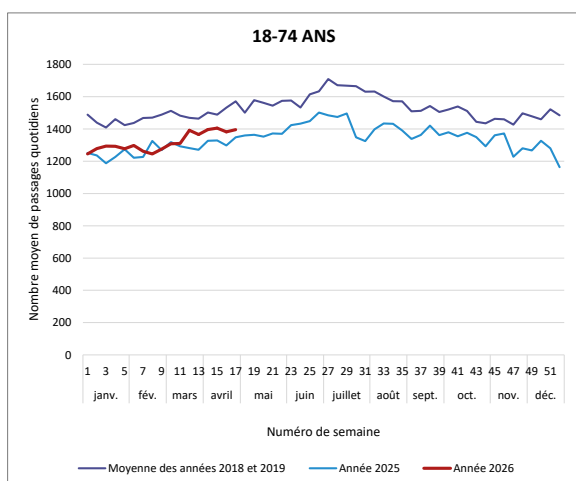
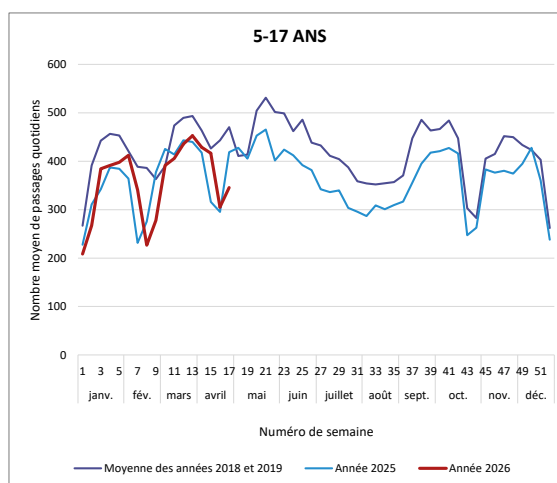
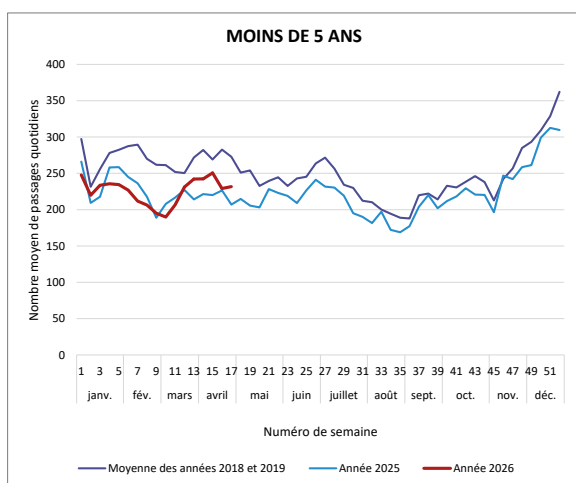
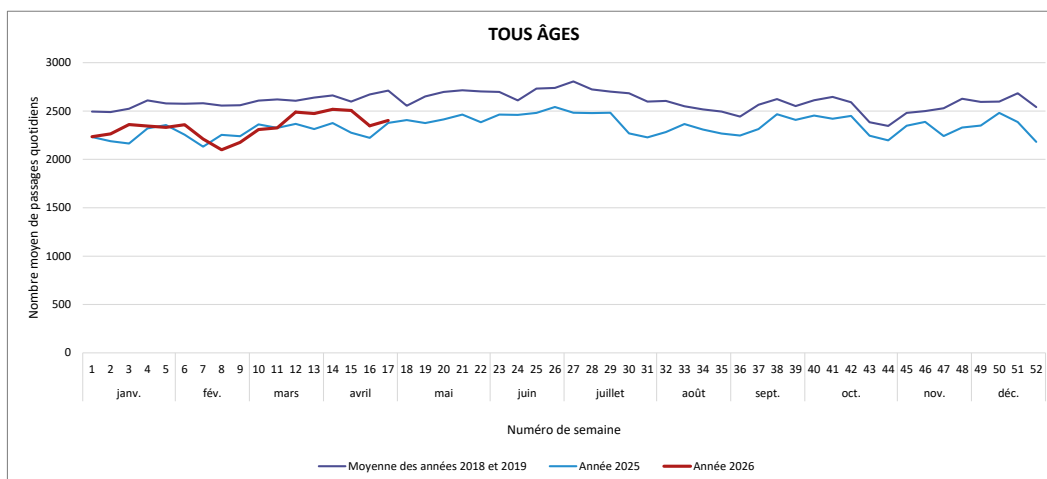
* Établissements ayant signalé à l'ORU des problèmes d'enregistrement de la date-heure de sortie dans les RPU.

Les cellules en rouge identifient des problèmes de remontée des RPU.

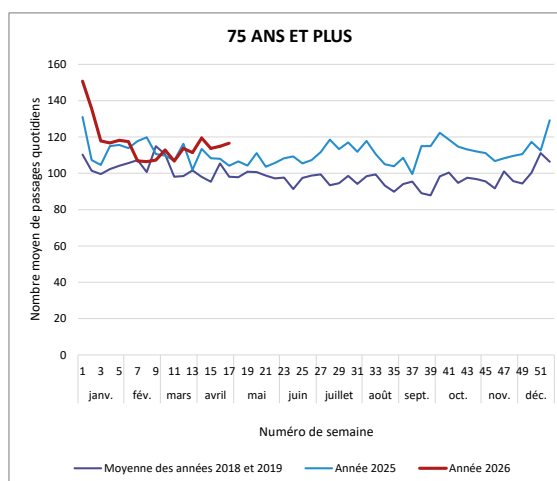
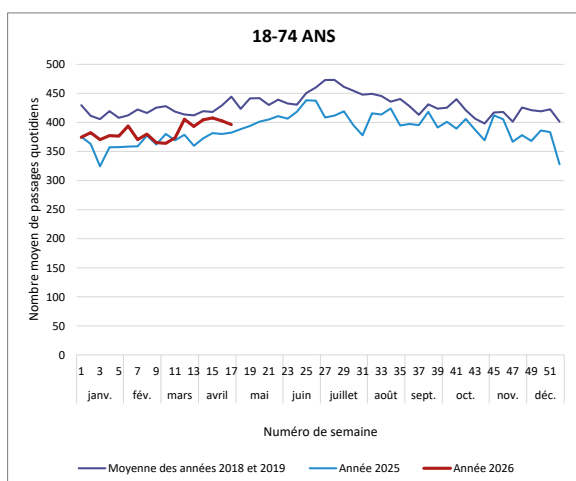
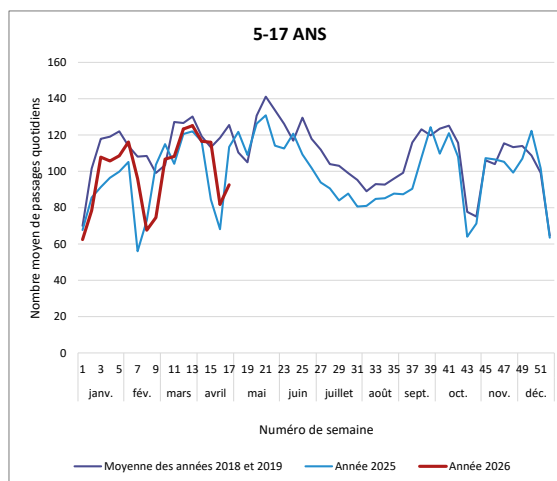
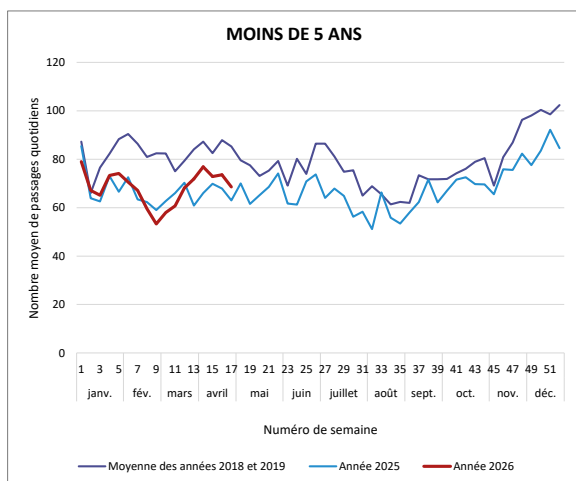
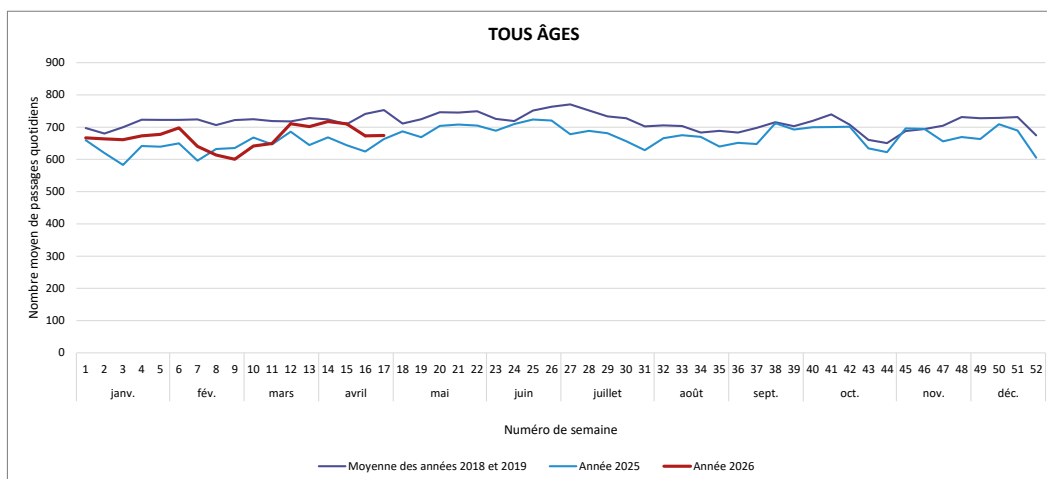
1. Ces cellules présentent la durée moyenne hebdomadaire de la semaine S-1 ainsi que la tendance évolutive entre la semaine S-1 et S. + : la durée moyenne a augmenté ; - : la durée moyenne a diminué

2. Ces cellules présentent la durée moyenne en 2025 ainsi que la tendance évolutive entre 2025 et la période depuis la première semaine de 2026. + : la durée moyenne a augmenté ; - : la durée moyenne a diminué

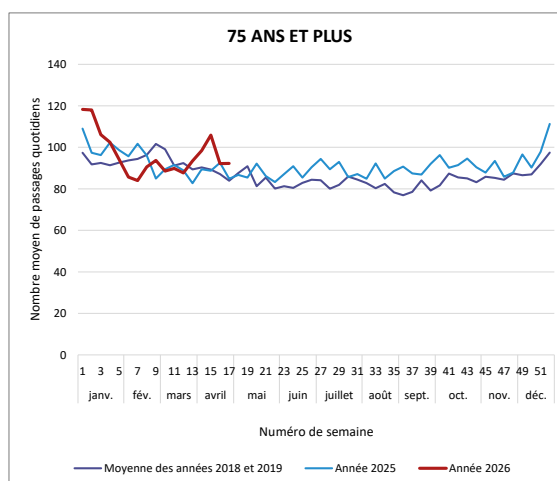
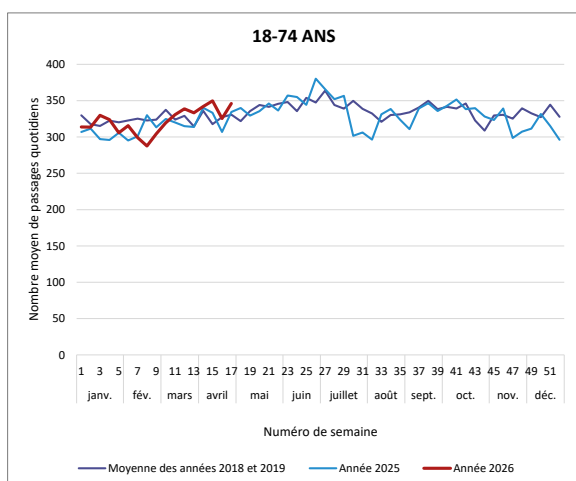
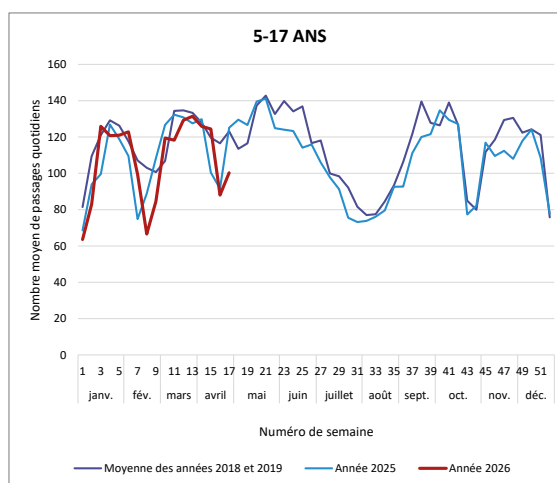
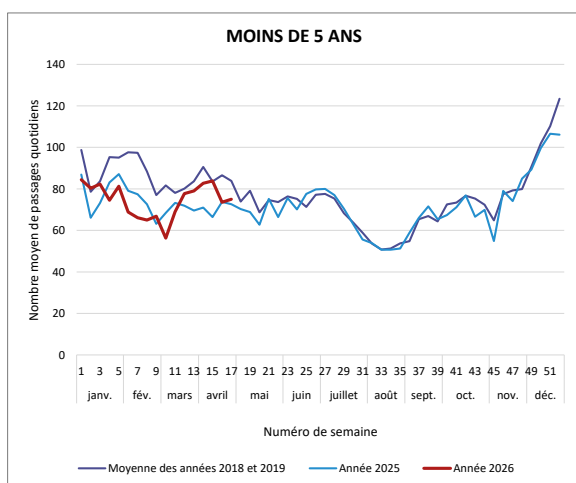
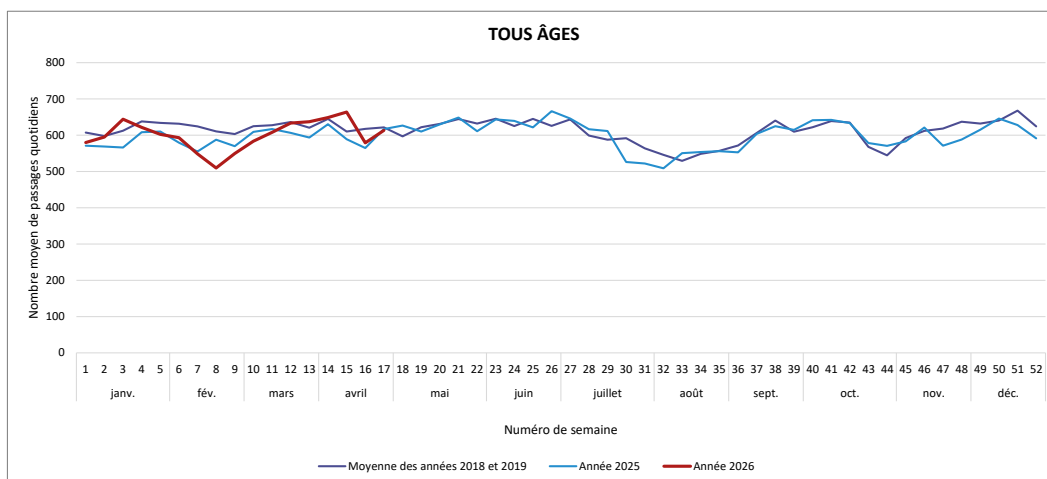
Ensemble des structures d'urgences des Pays de la Loire



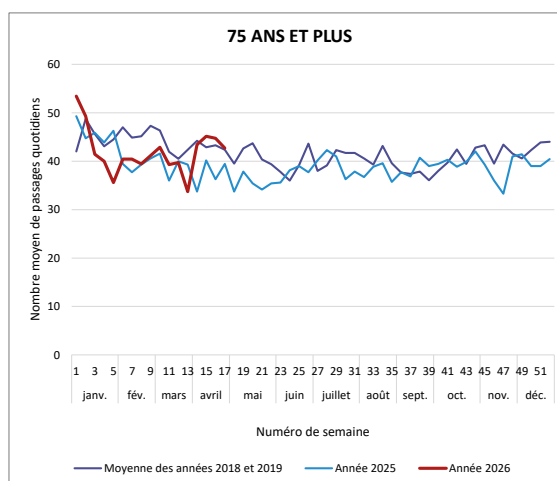
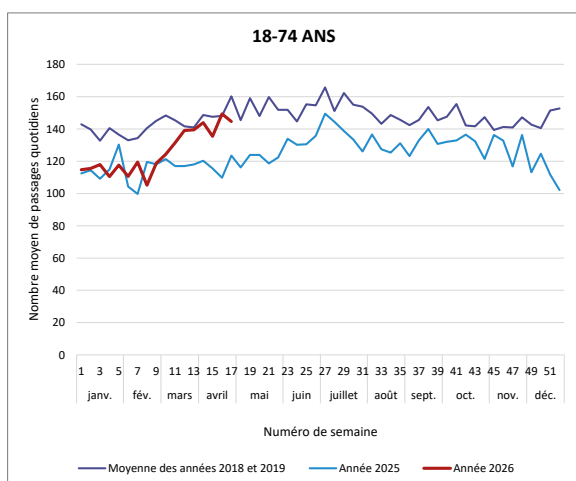
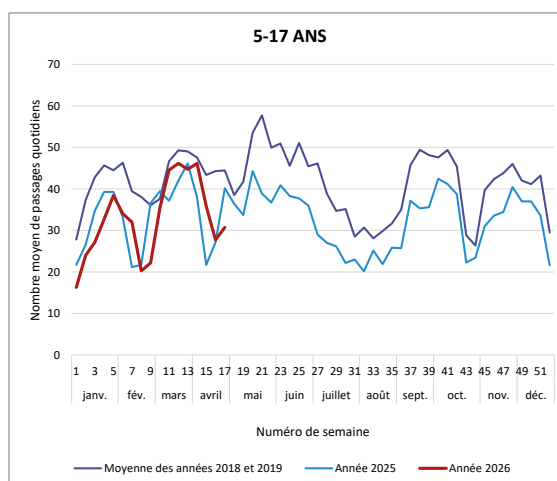
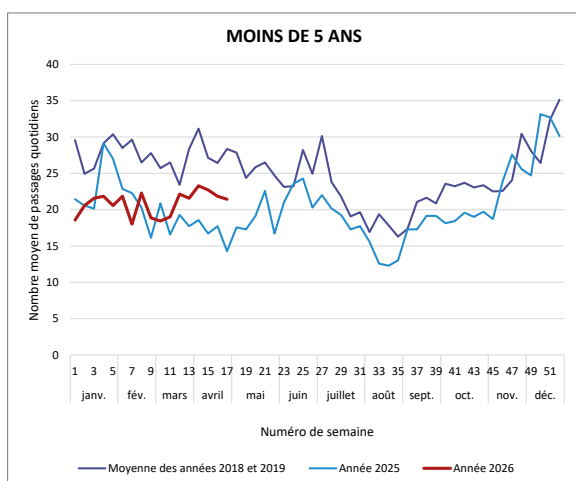
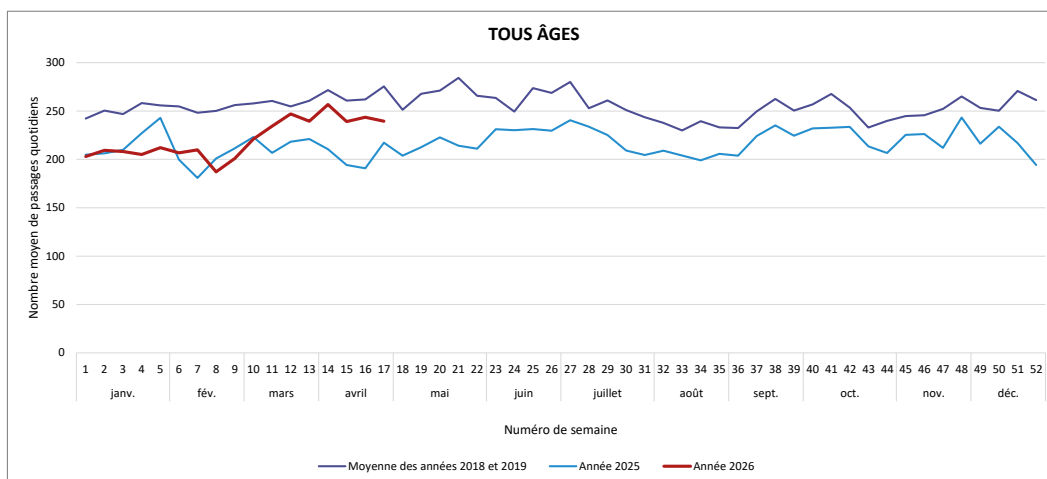
Ensemble des structures d'urgences de Loire-Atlantique



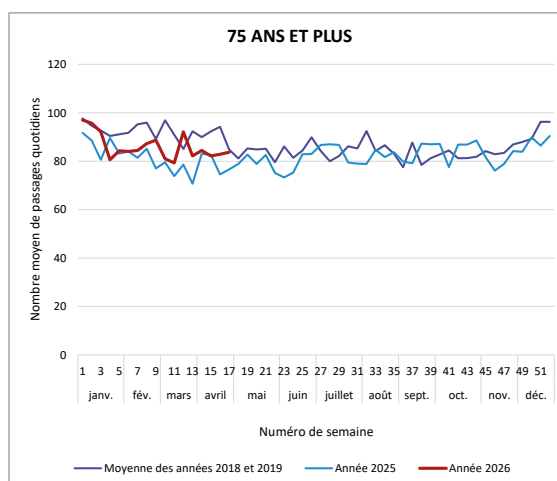
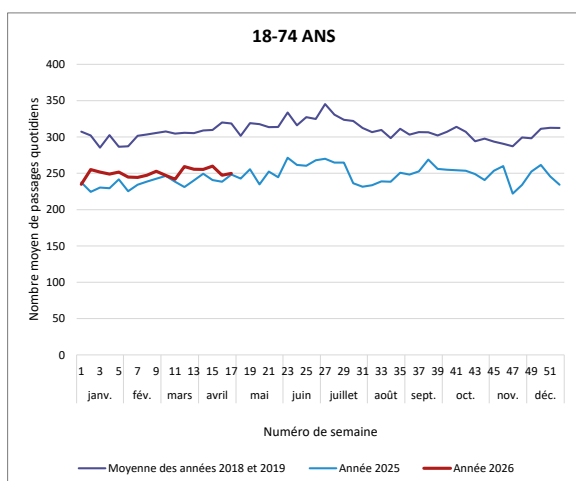
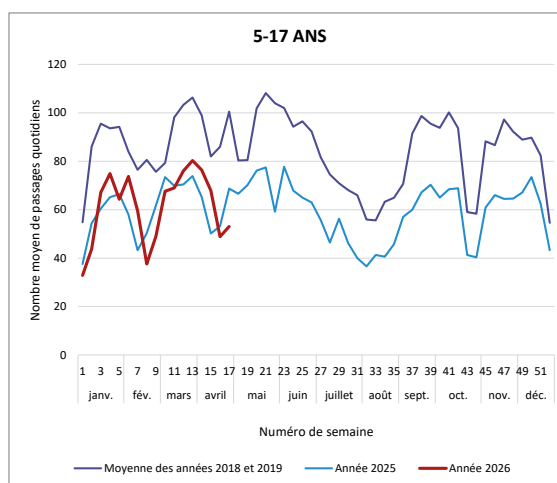
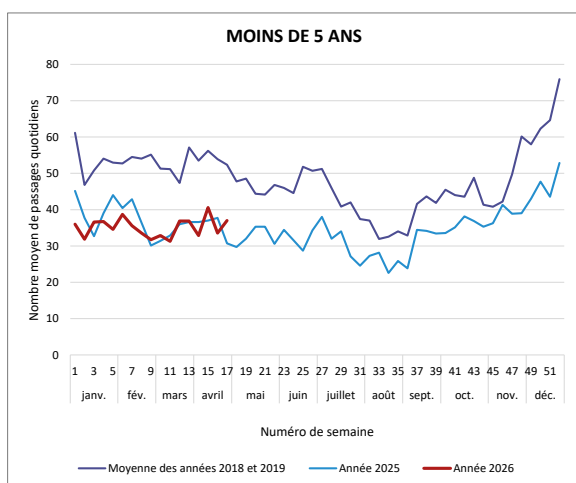
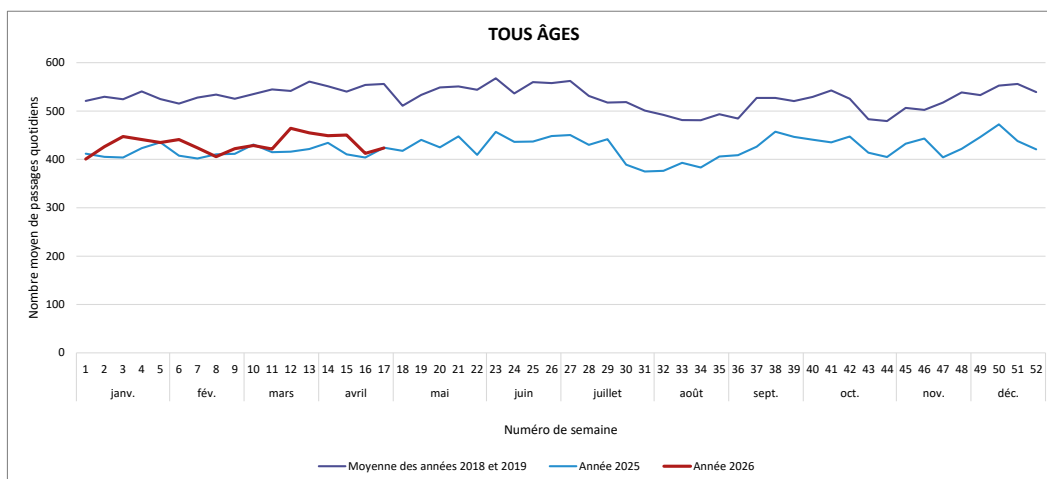
Ensemble des structures d'urgences du Maine-et-Loire



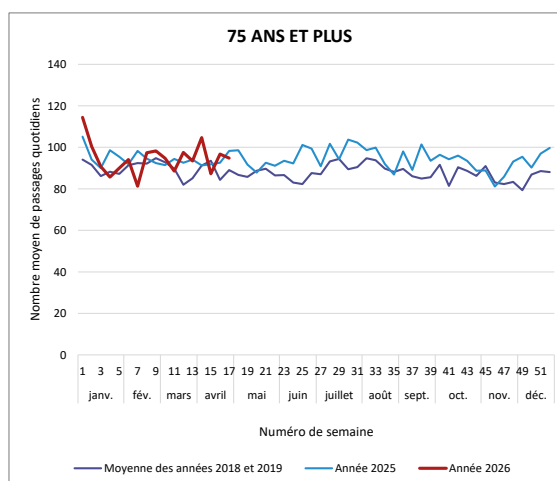
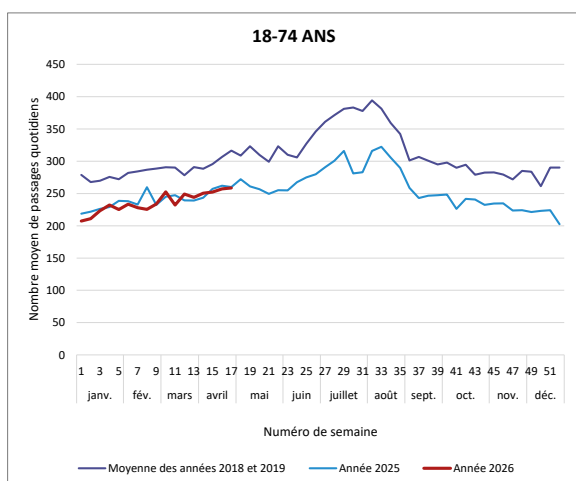
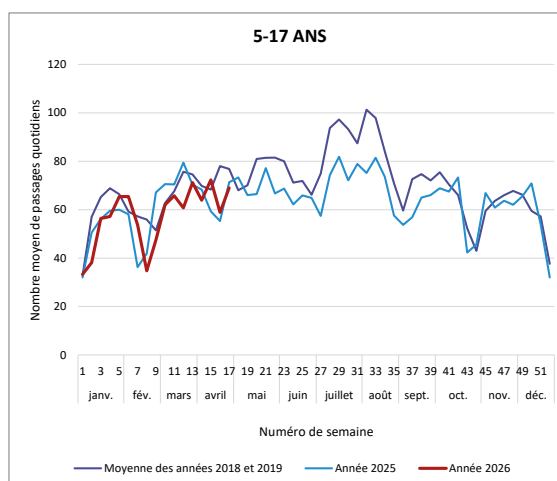
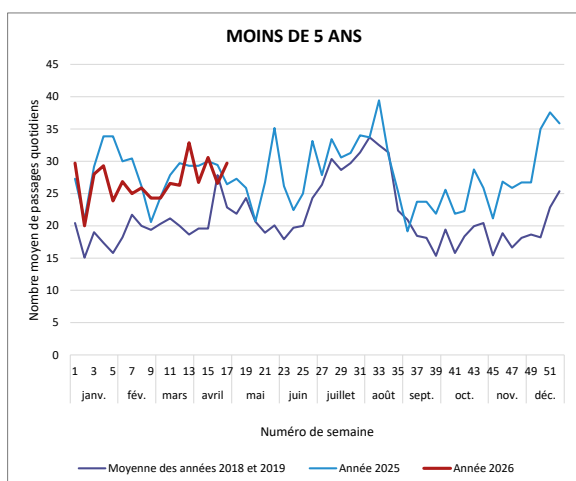
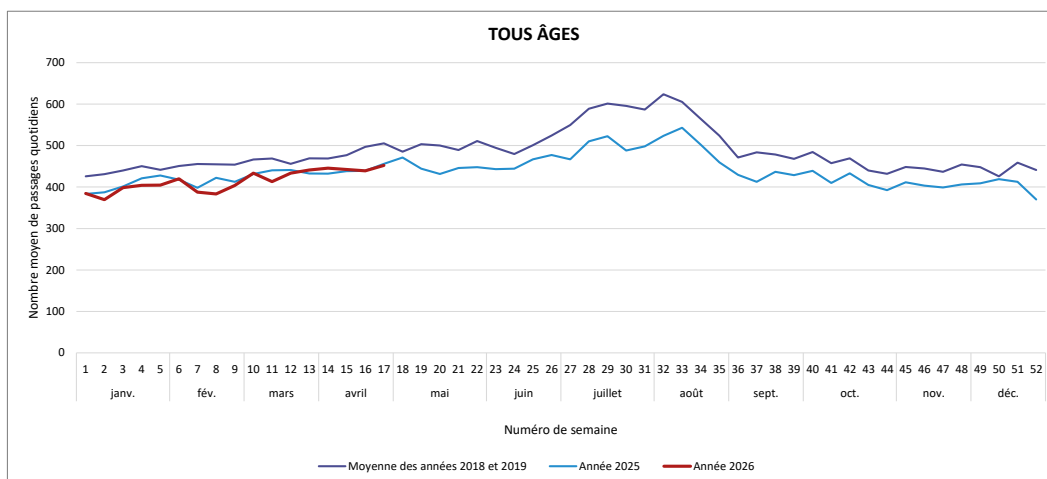
Ensemble des structures d'urgences de Mayenne



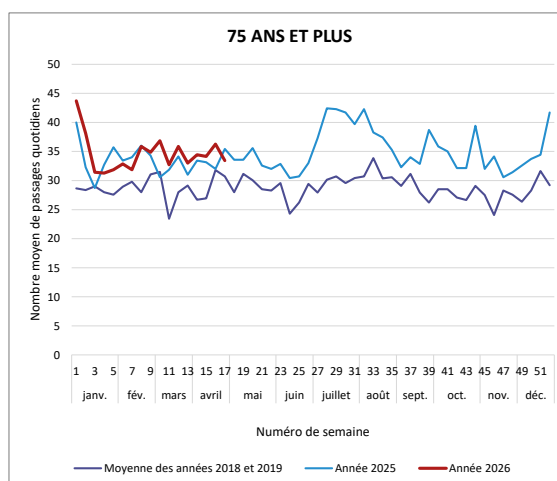
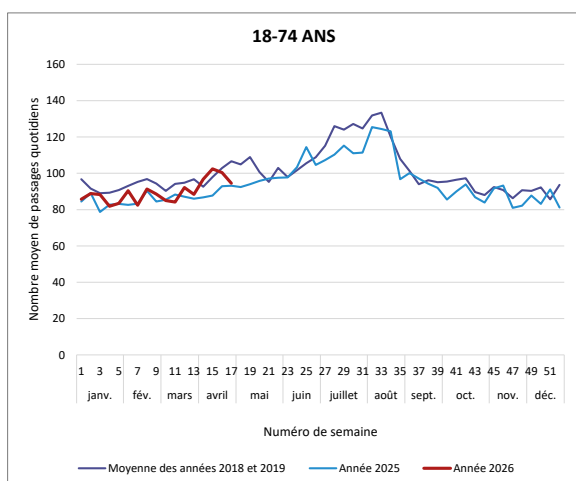
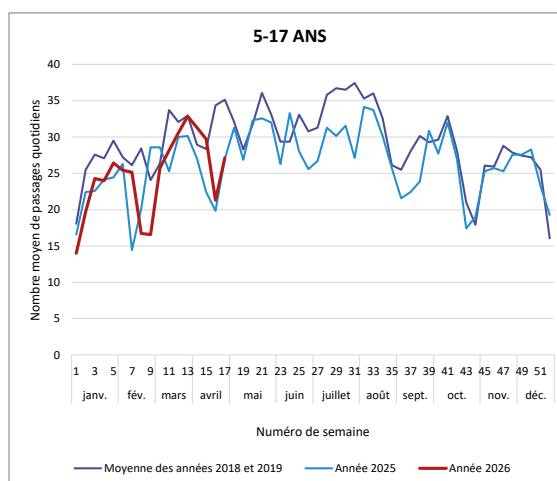
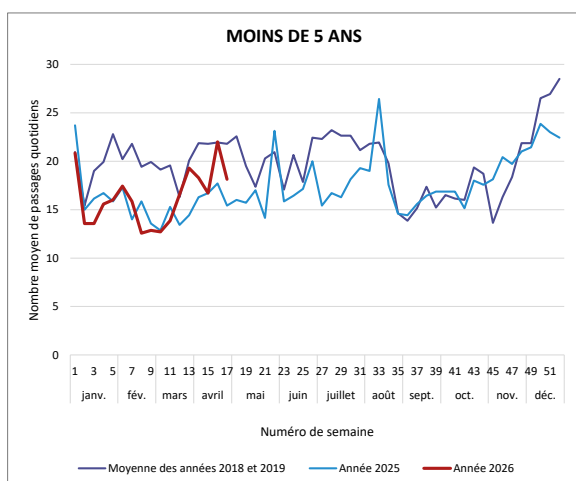
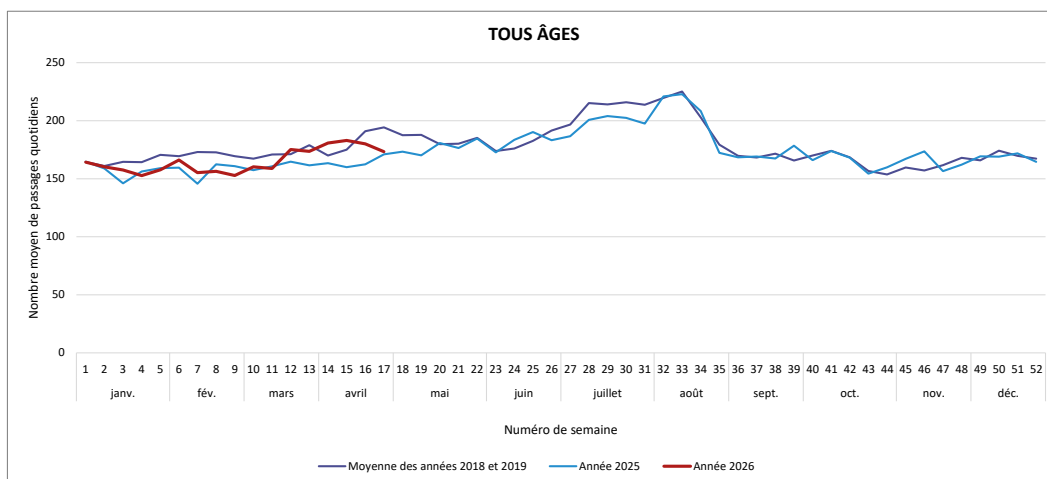
Ensemble des structures d'urgences de Sarthe



Ensemble des structures d'urgences de Vendée



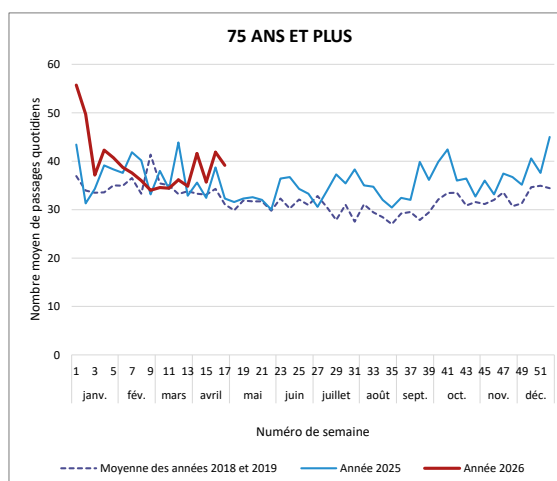
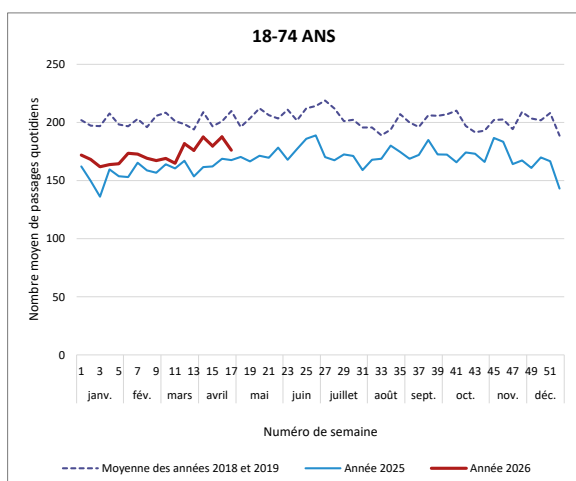
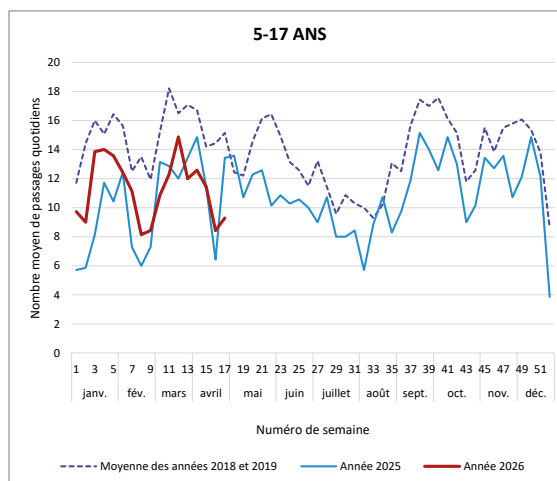
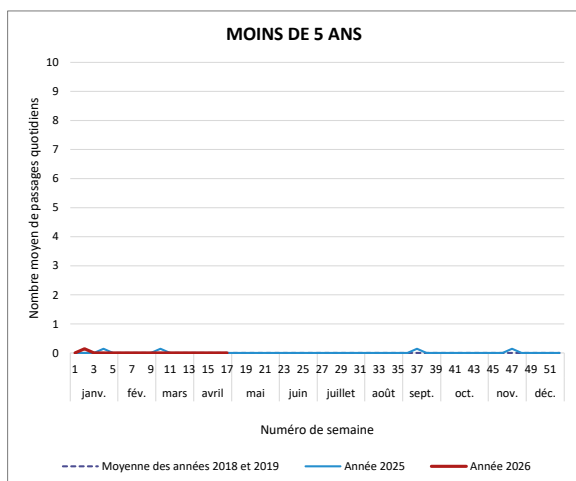
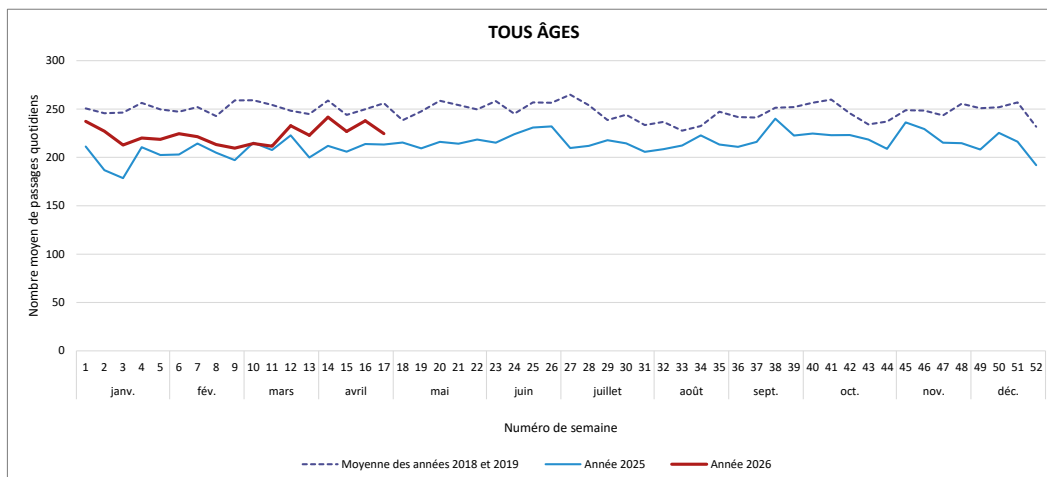
Service d'urgences du CH de Saint-Nazaire



Service d'urgences adultes du CHU de Nantes

La distinction entre les RPU des services d'urgences adultes, pédiatriques et gynécologiques n'a été possible qu'à partir de janvier 2021 suite à la mise en place d'un nouveau mode de transmission.

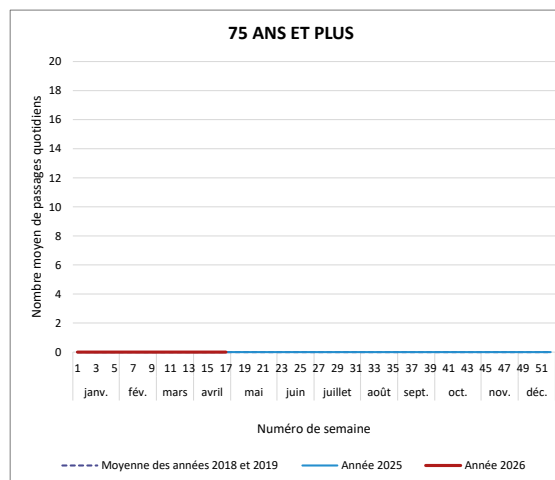
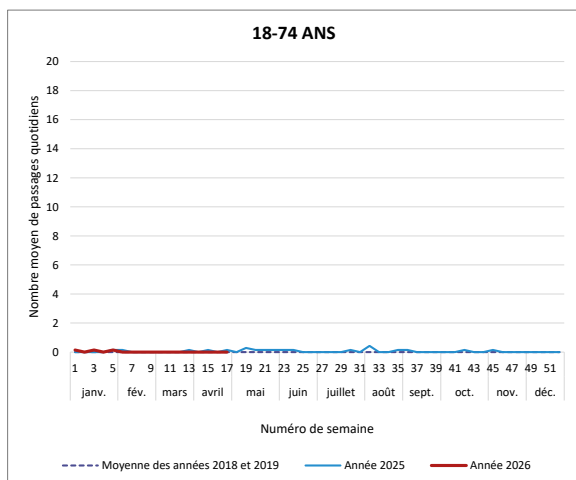
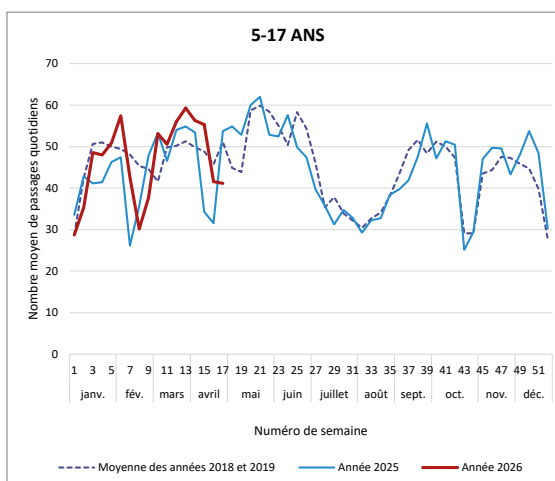
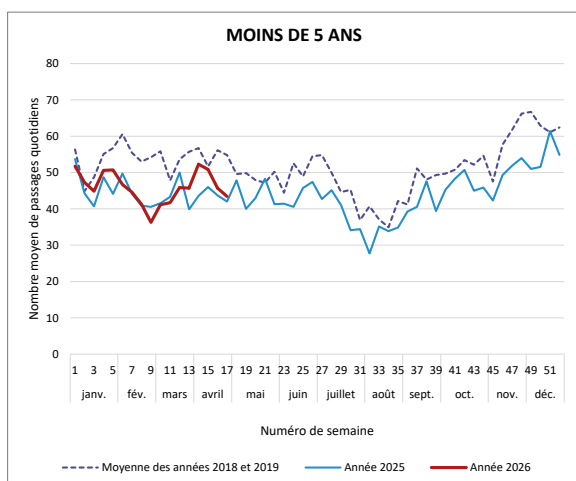
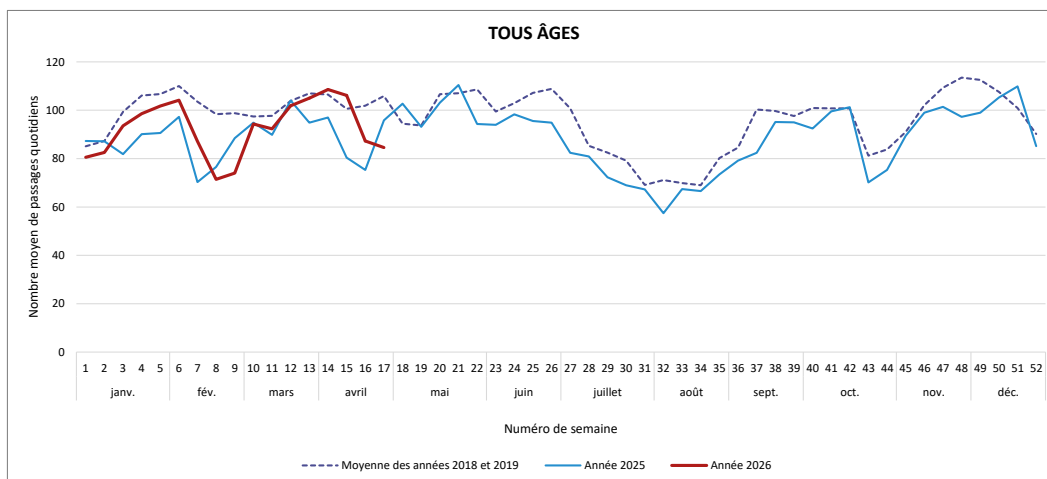
En 2018-2019, les données du service d'urgences adultes correspondent aux RPU des patients âgés de 15 ans ou plus (urgences gynécologiques comprises). Les données des années 2018-2019 ne sont donc pas strictement comparables à 2023 et 2024.



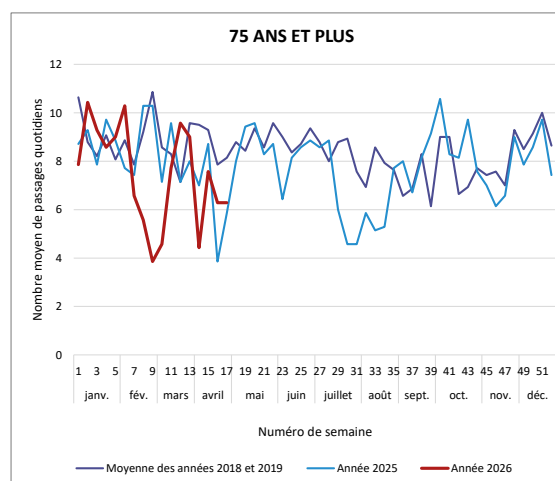
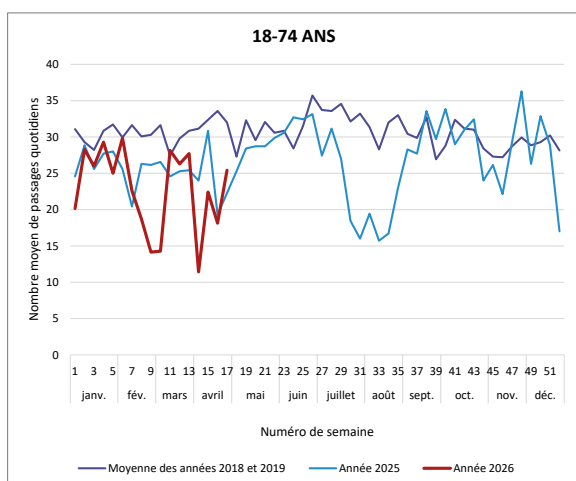
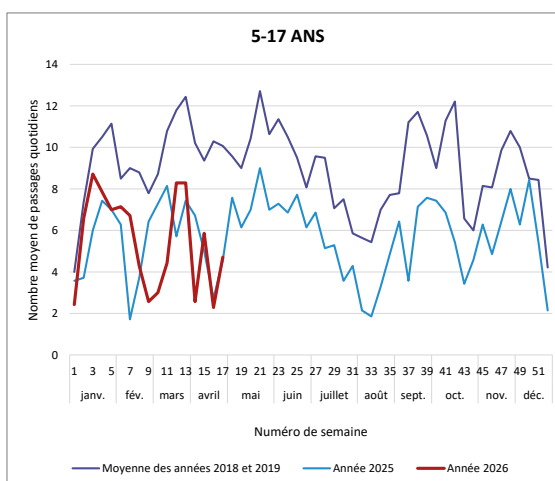
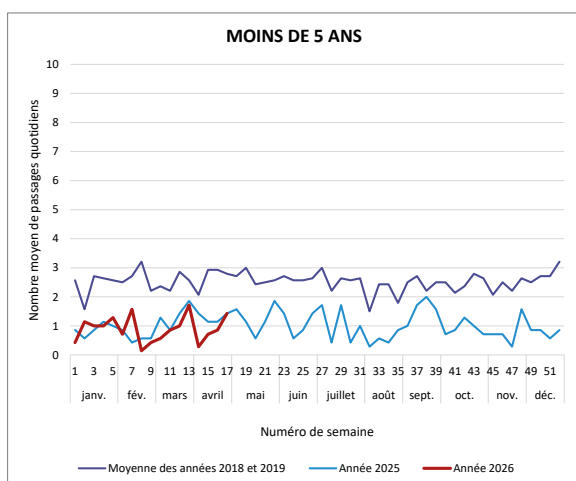
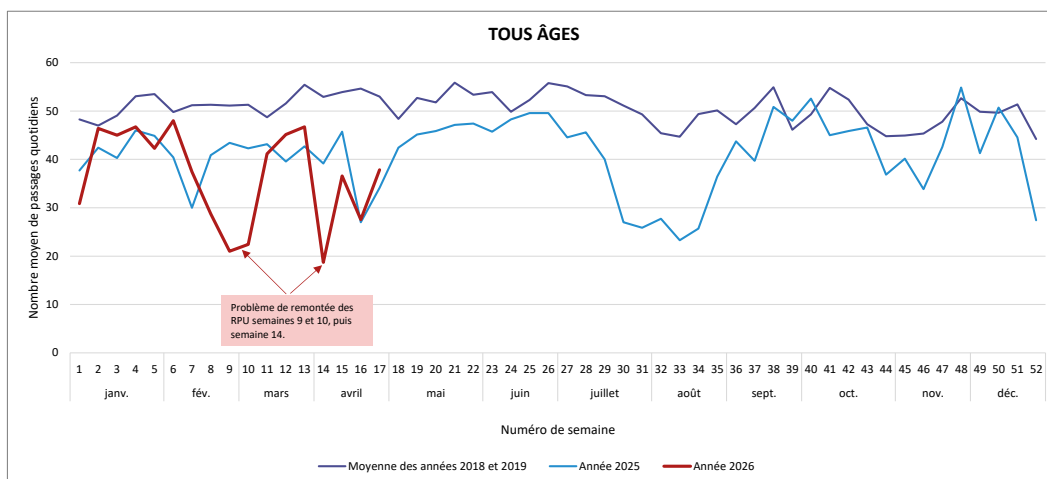
Service d'urgences pédiatriques du CHU de Nantes

L'activité des SU pédiatriques est très fortement liée au calendrier des vacances scolaires, lui-même variable d'une année sur l'autre.

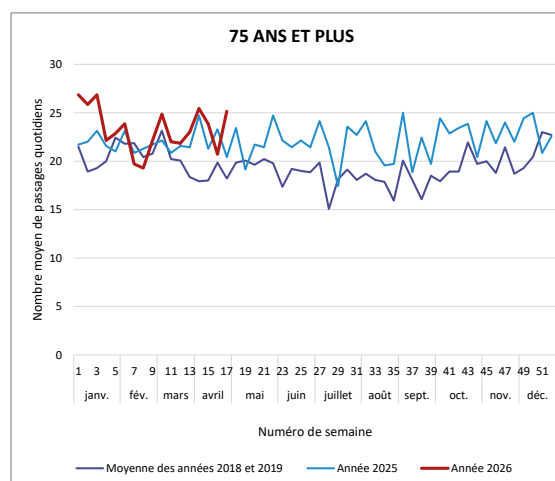
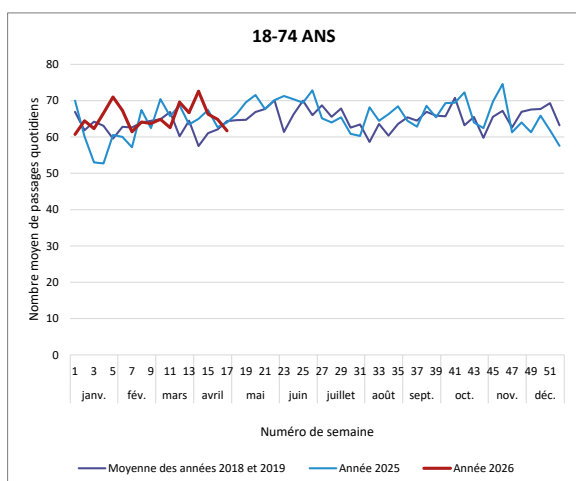
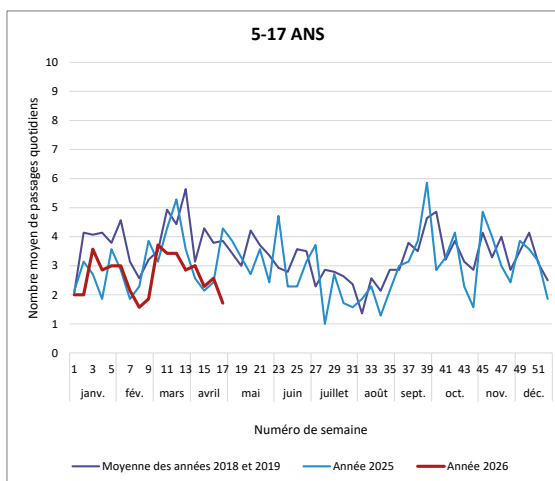
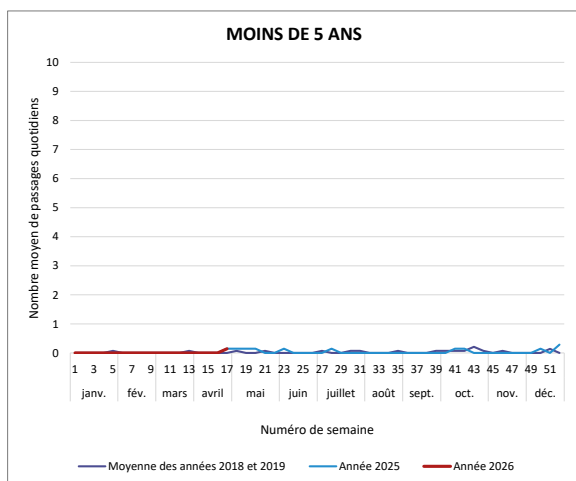
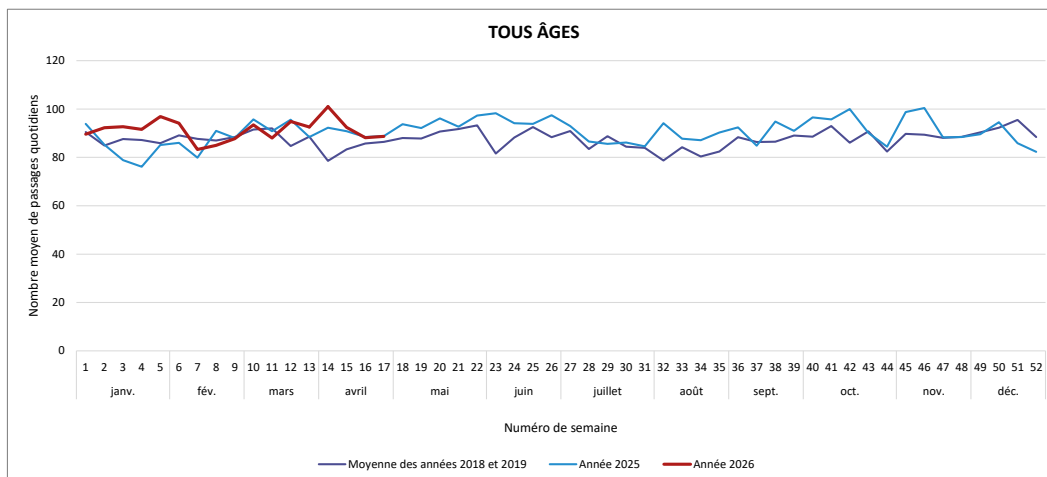
La distinction entre les RPU des services d'urgences adultes, pédiatriques et gynécologiques n'a été possible qu'à partir de janvier 2021 suite à la mise en place d'un nouveau mode de transmission. En 2018-2019, les données du service d'urgences pédiatriques correspondent aux RPU des patients âgés de moins de 15 ans (urgences gynécologiques comprises). Les données des années 2018-2019 ne sont donc pas strictement comparables à 2023 et 2024.



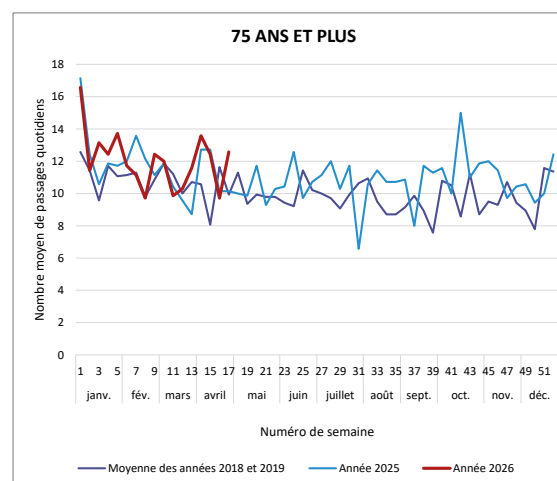
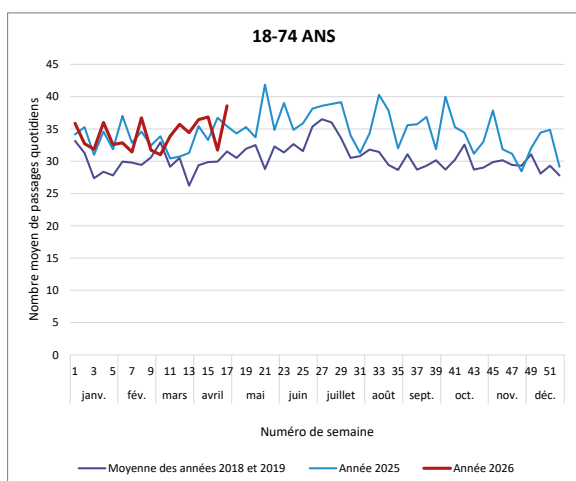
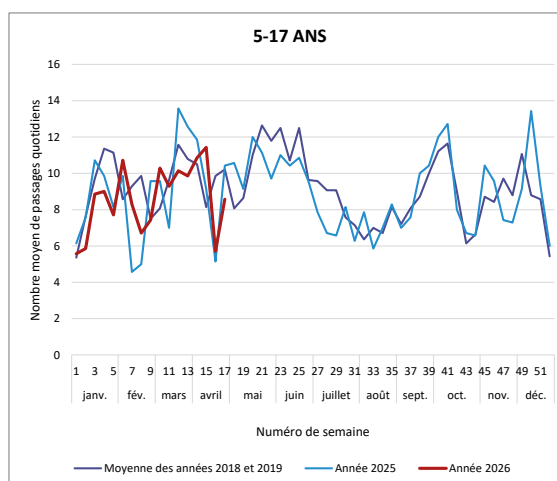
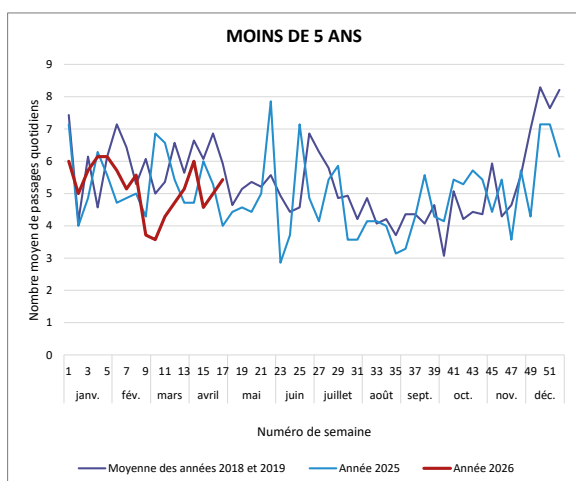
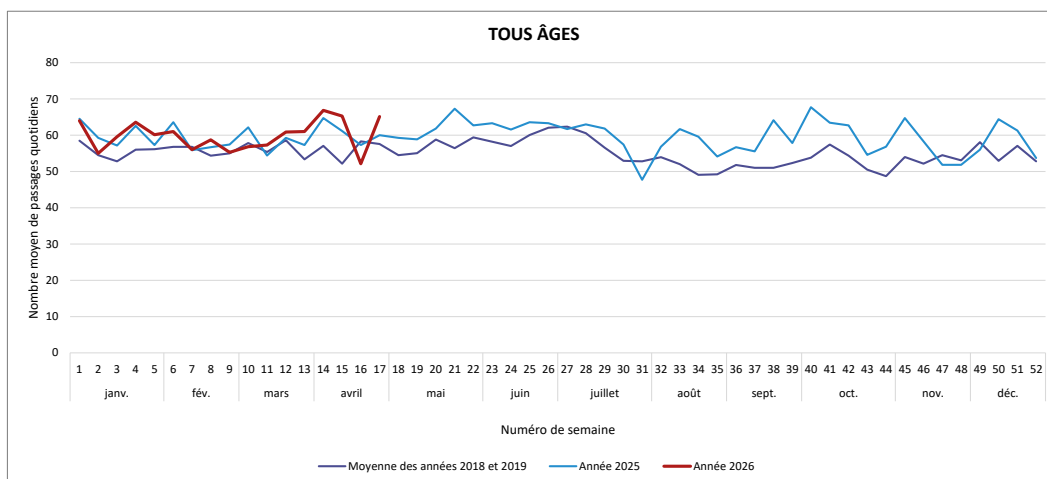
Service d'urgences du CH Erdre-et-Loire (Ancenis-Saint-Géréon)



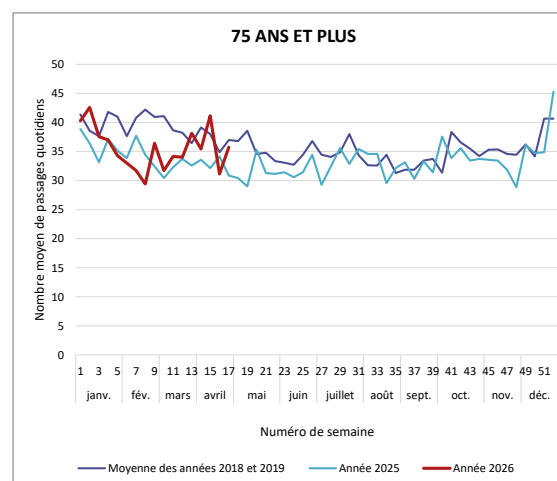
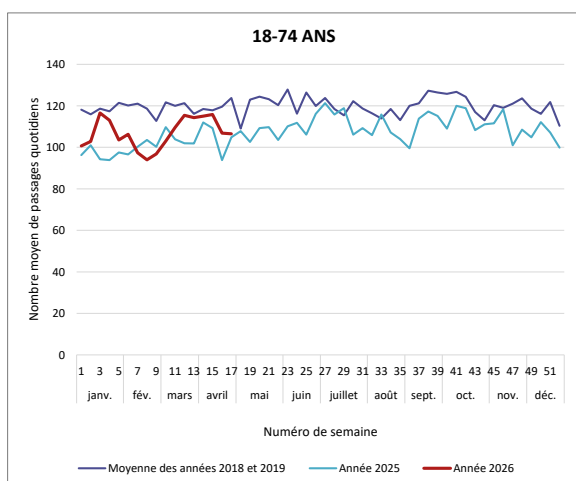
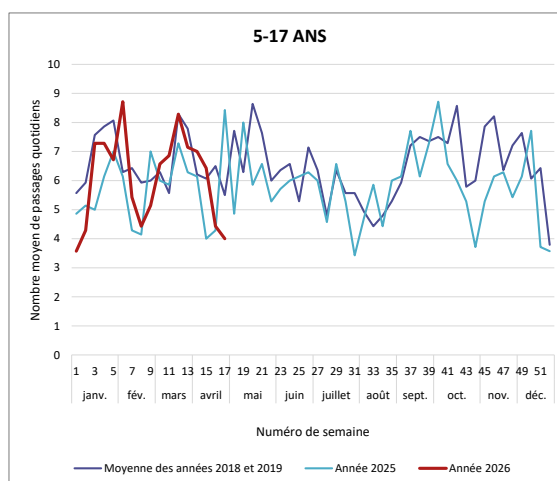
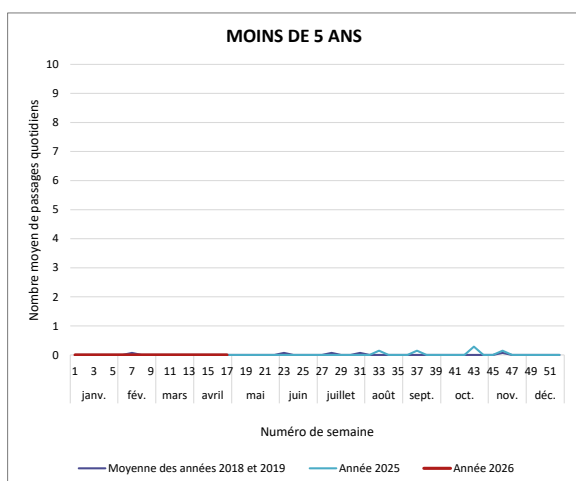
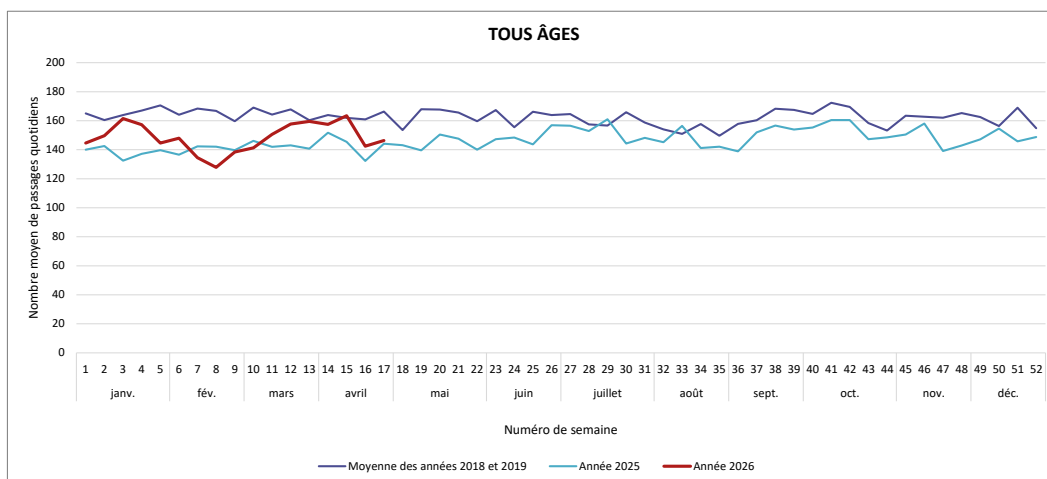
Service d'urgences de l'Hôpital privé du Confluent (Nantes)



Service d'urgences du CH de Châteaubriant-Nozay-Pouancé

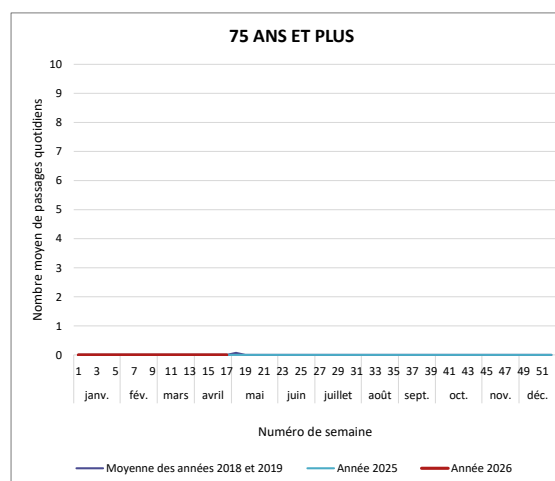
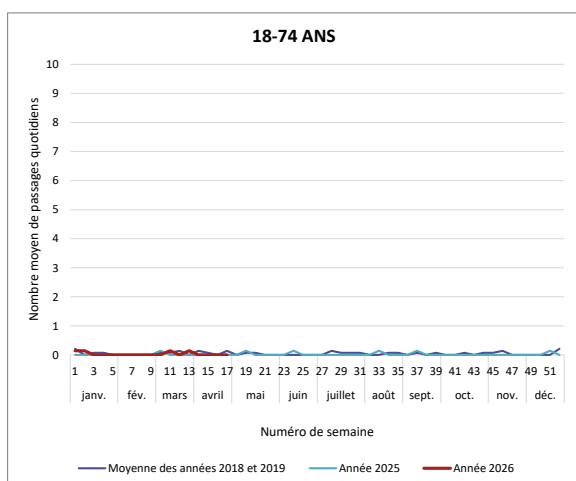
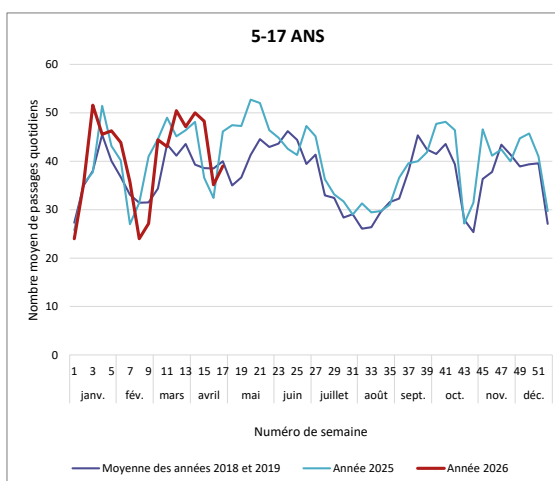
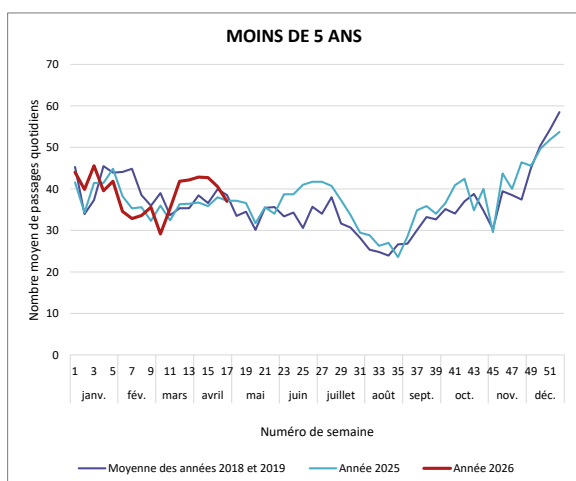
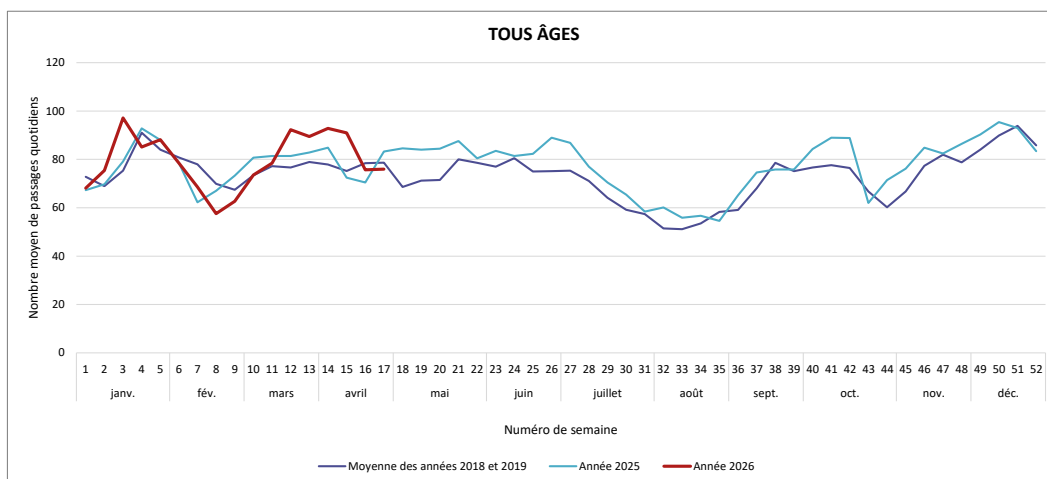


Service d'urgences adultes du CHU d'Angers

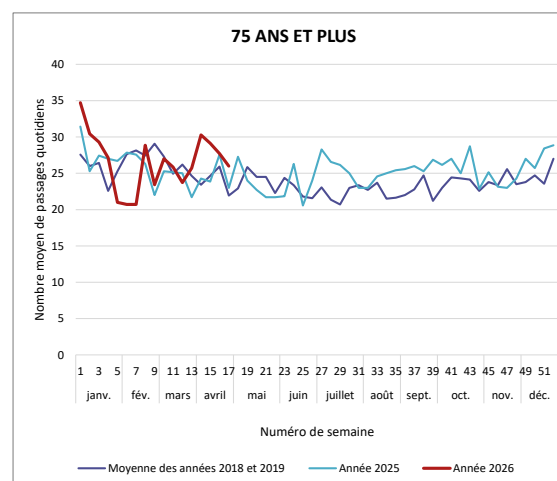
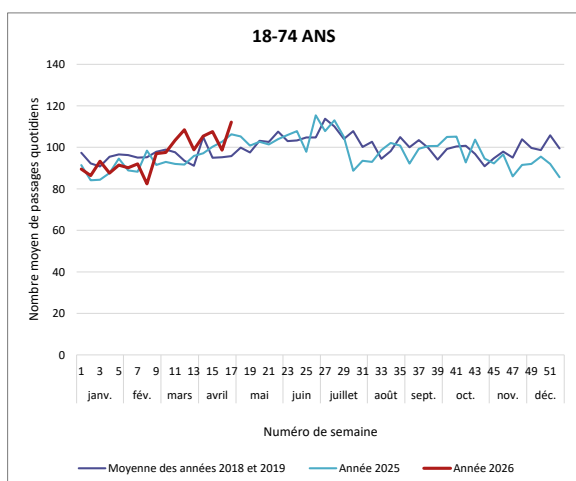
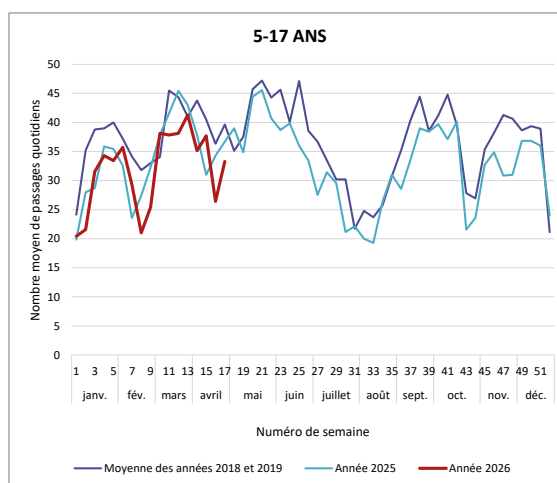
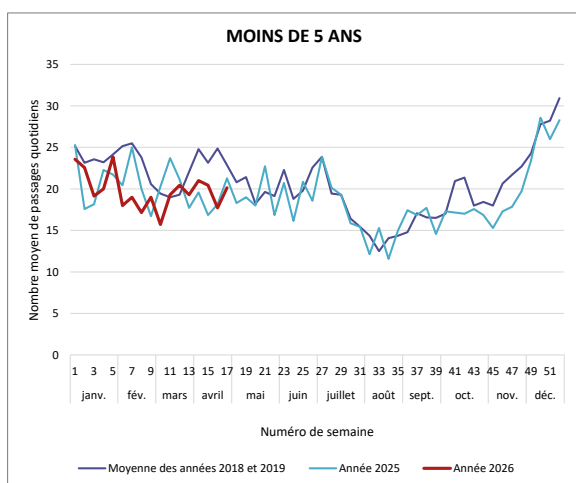
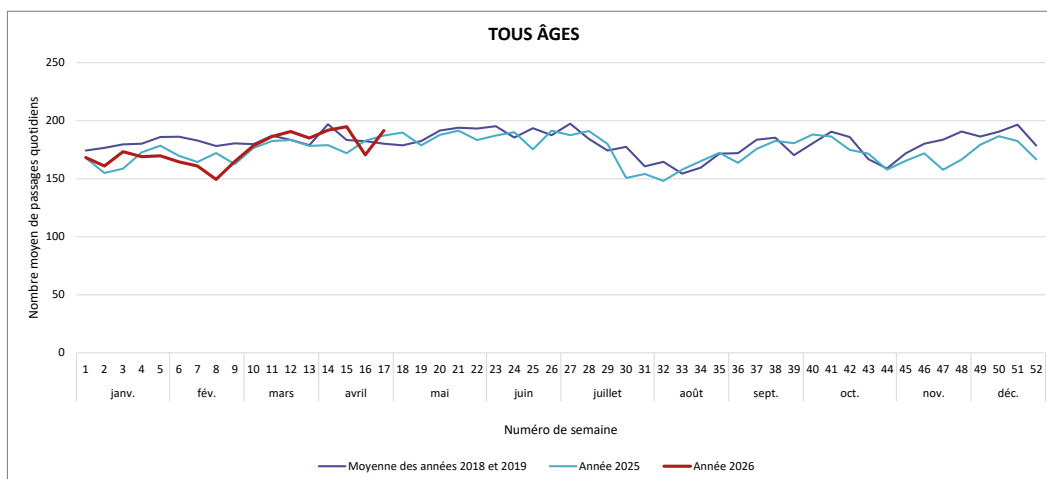


Service d'urgences pédiatriques du CHU d'Angers

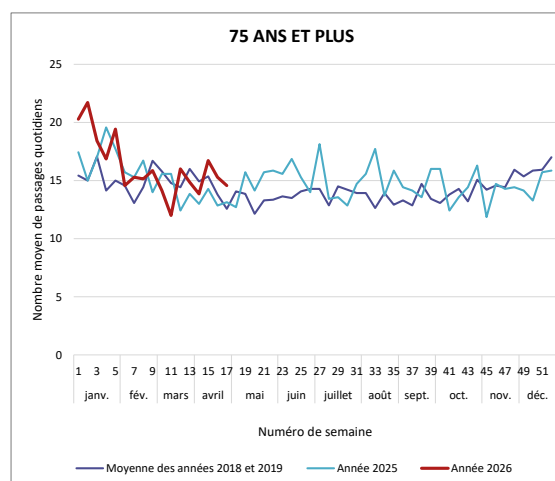
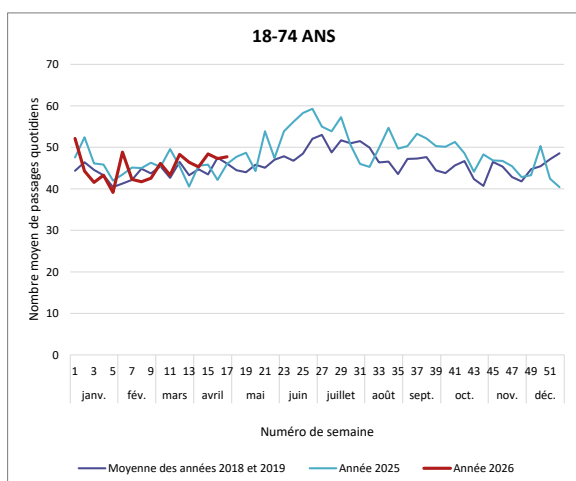
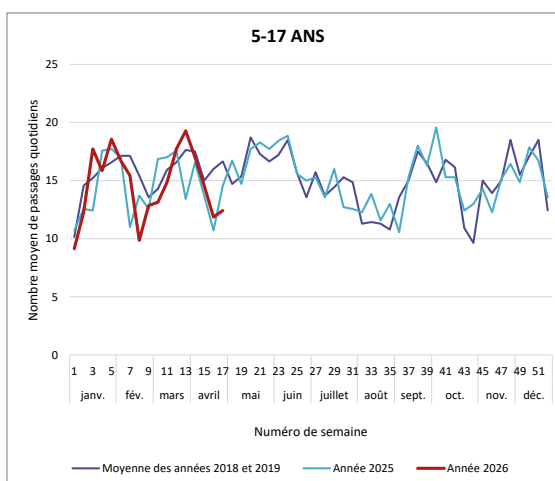
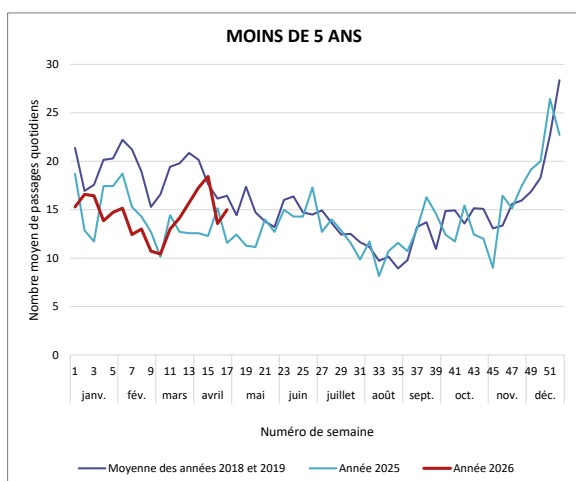
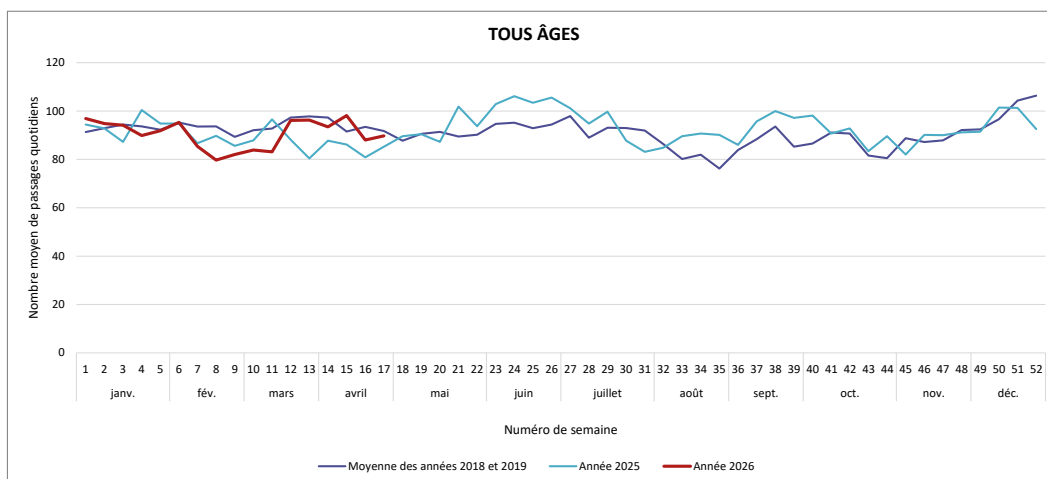
L'activité des SU pédiatriques est très fortement liée au calendrier des vacances scolaires, lui-même variable d'une année sur l'autre.



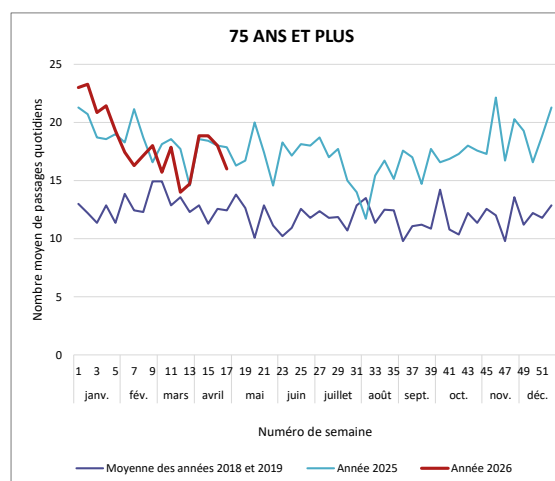
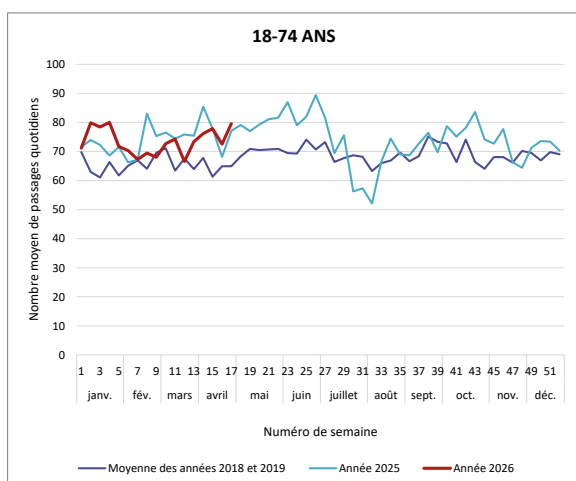
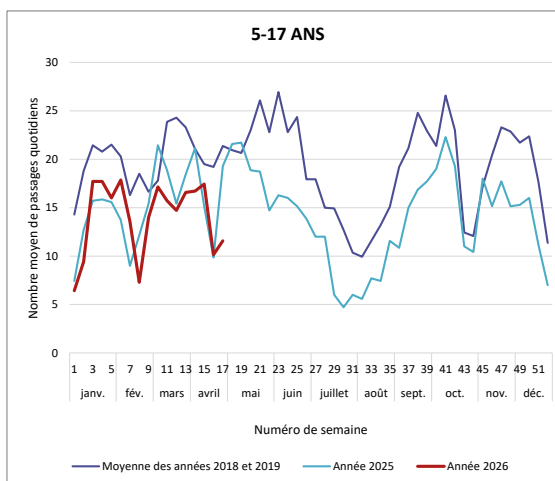
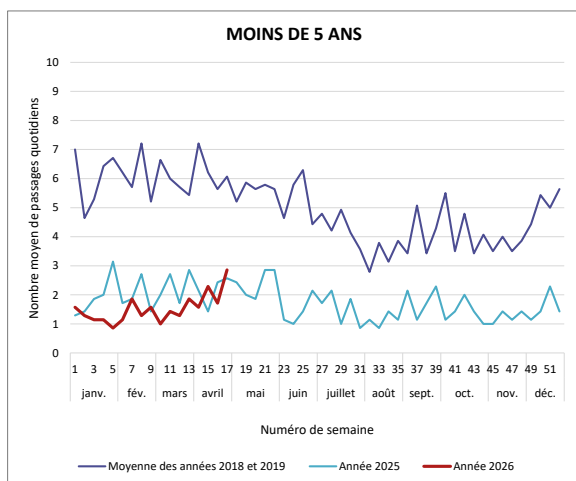
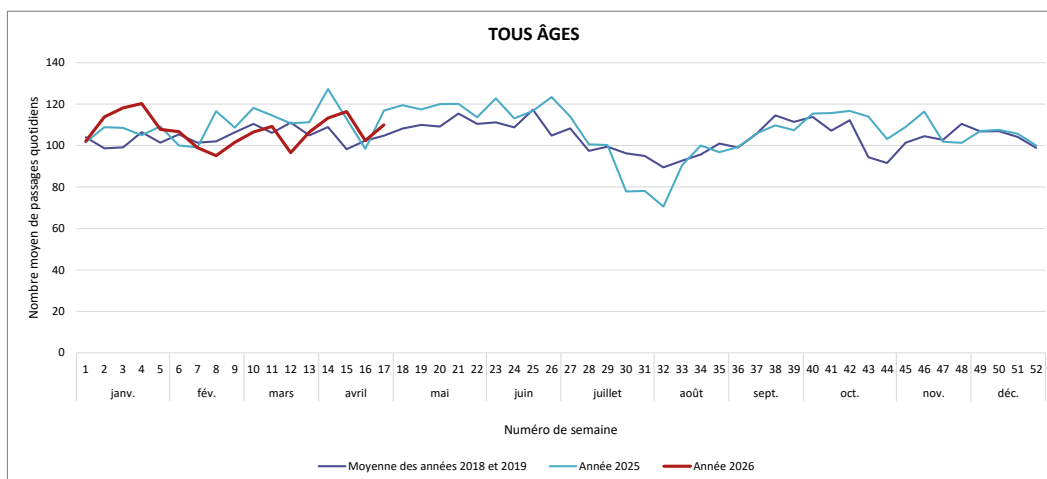
Service d'urgences du CH de Cholet



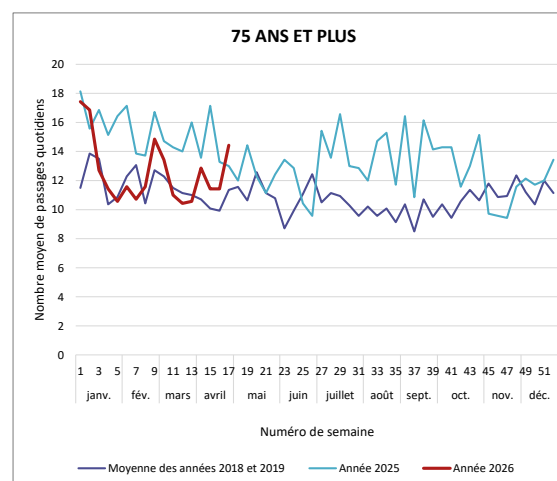
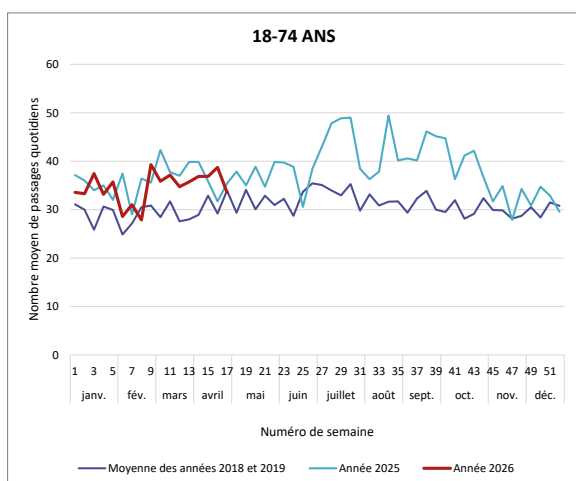
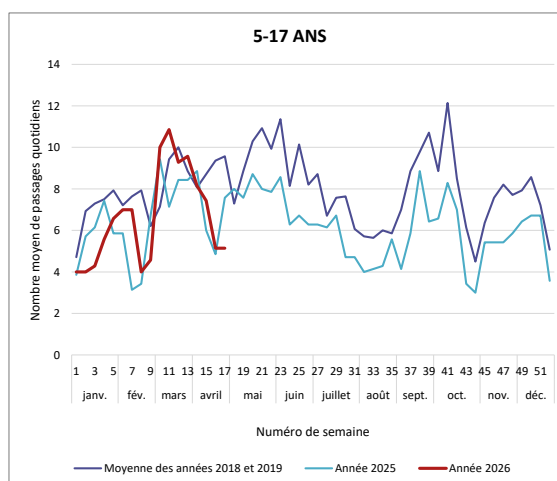
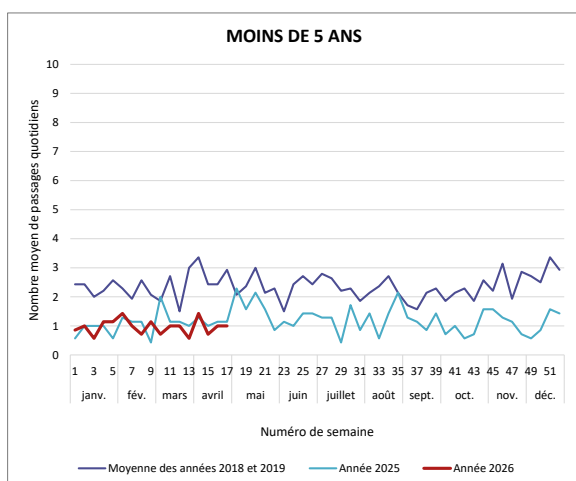
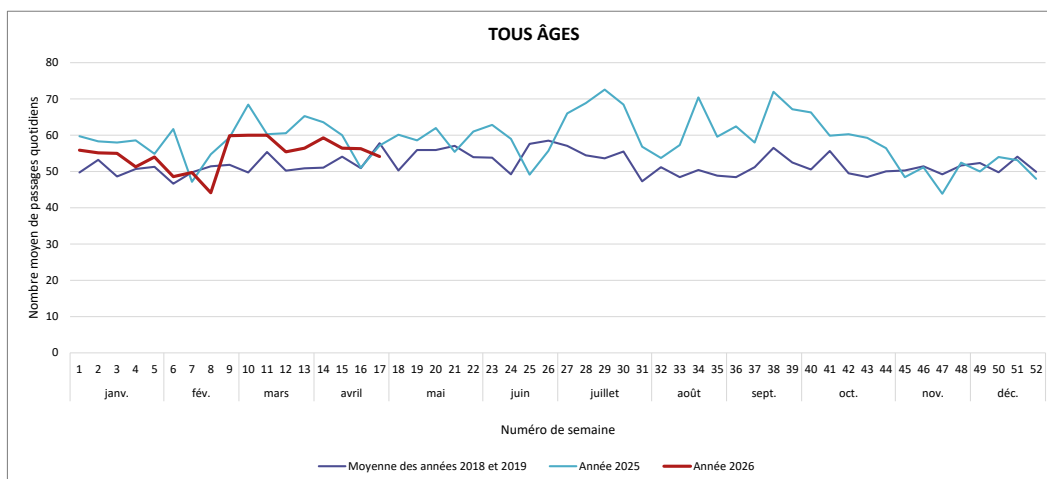
Service d'urgences du CH de Saumur



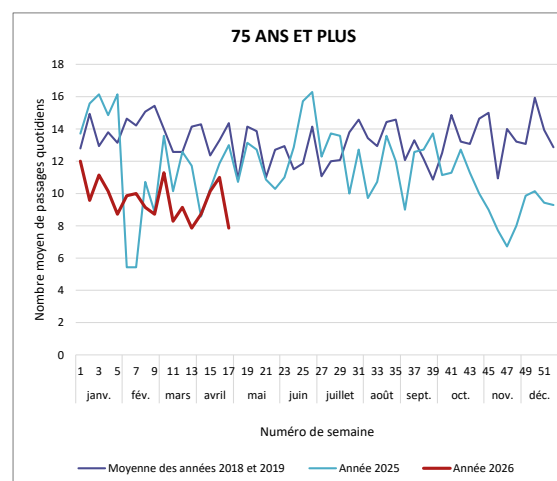
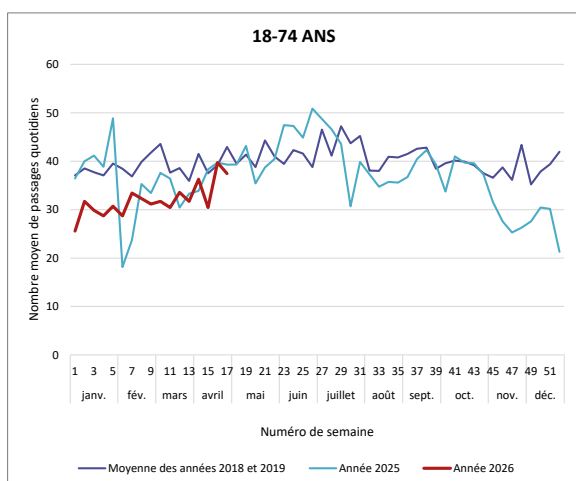
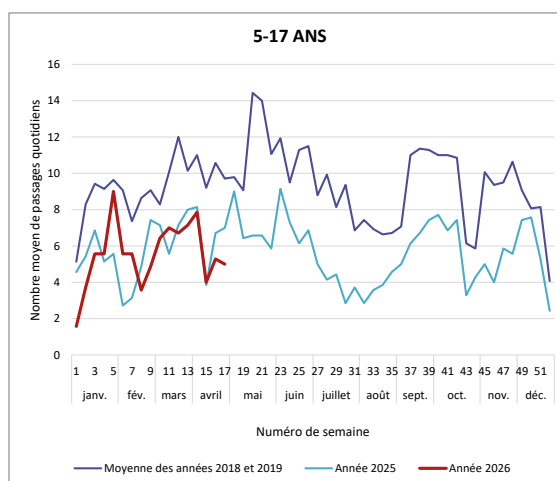
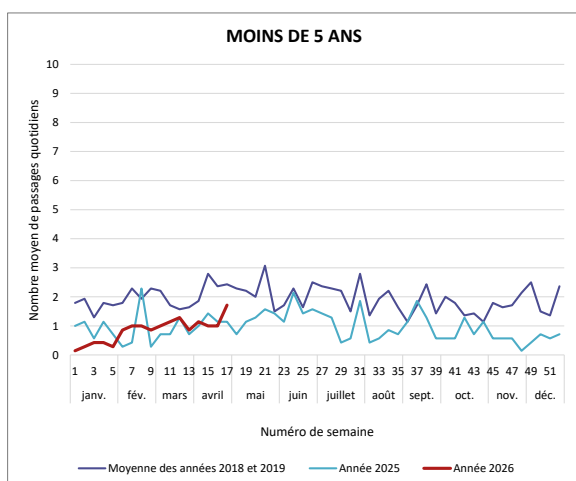
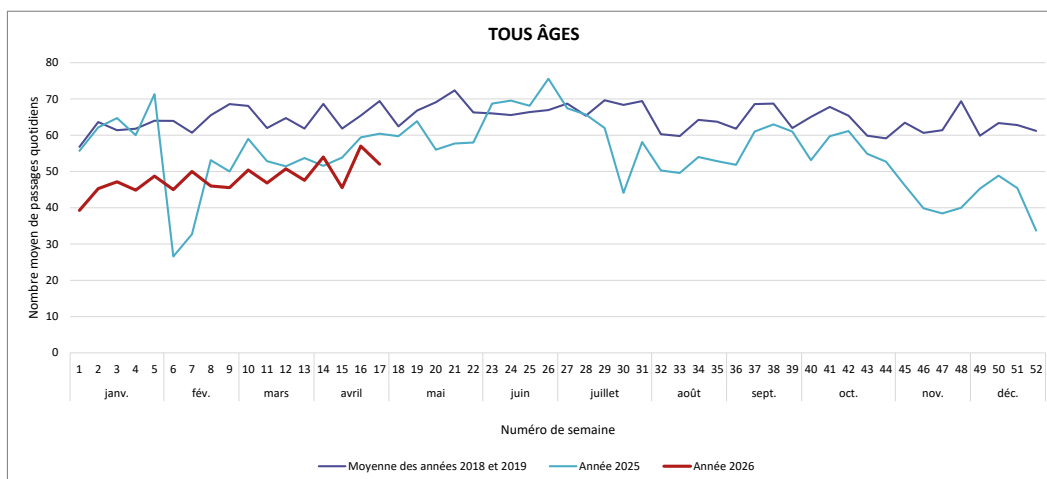
Service d'urgences de la Clinique de l'Anjou



Service d'urgences du CH du Haut-Anjou

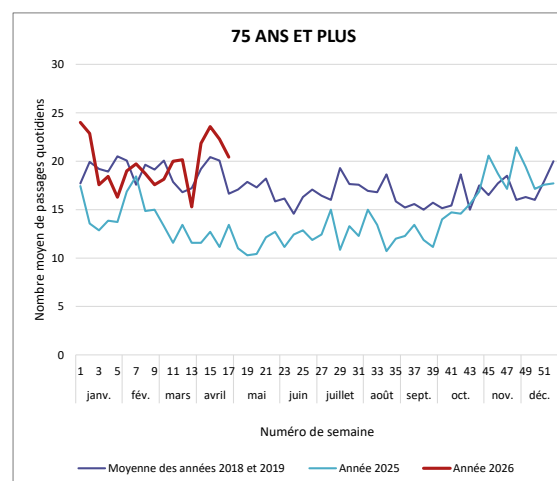
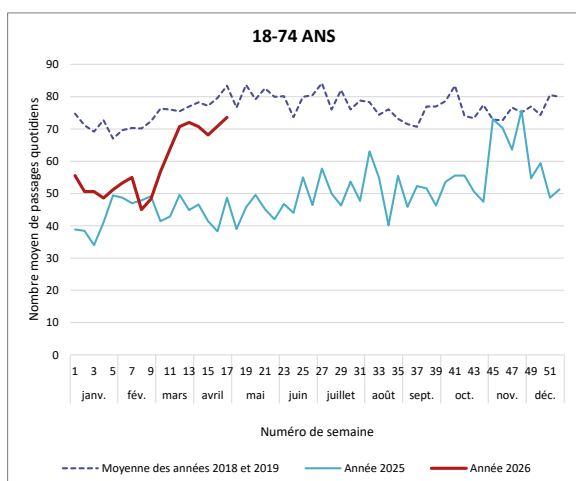
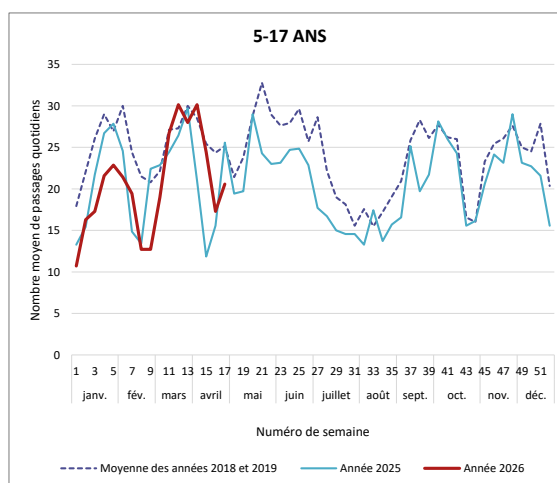
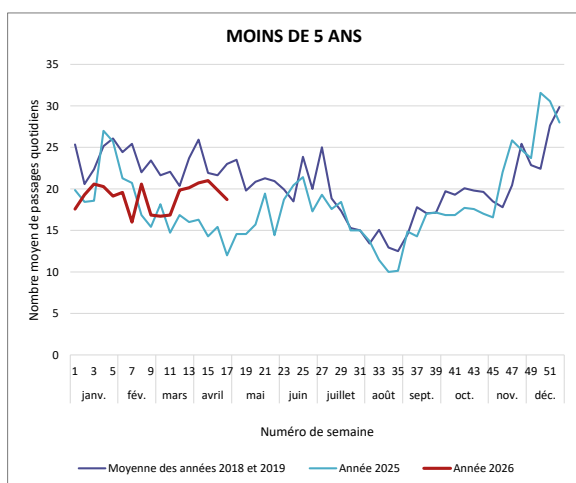
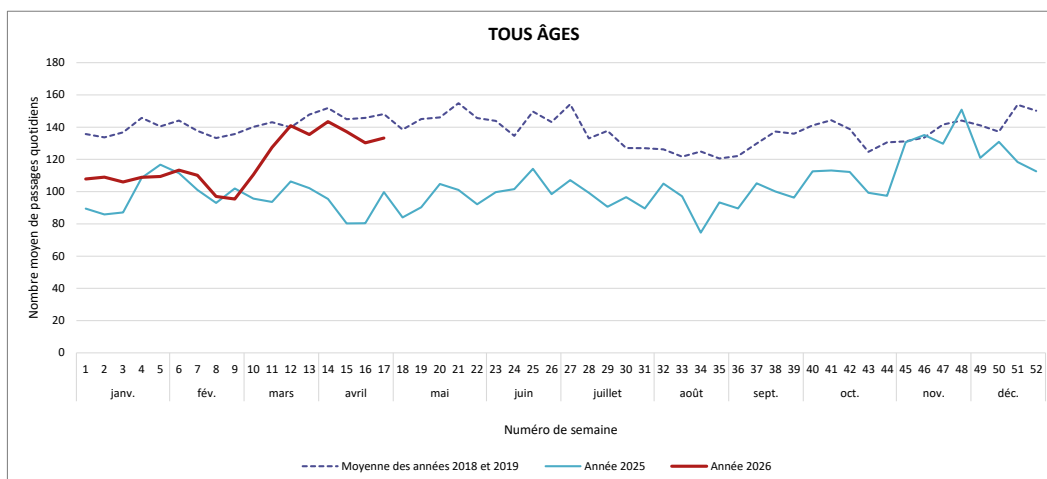


Service d'urgences du CH du Nord Mayenne

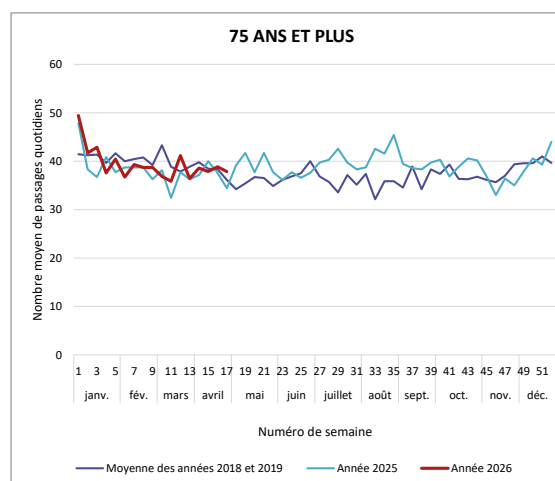
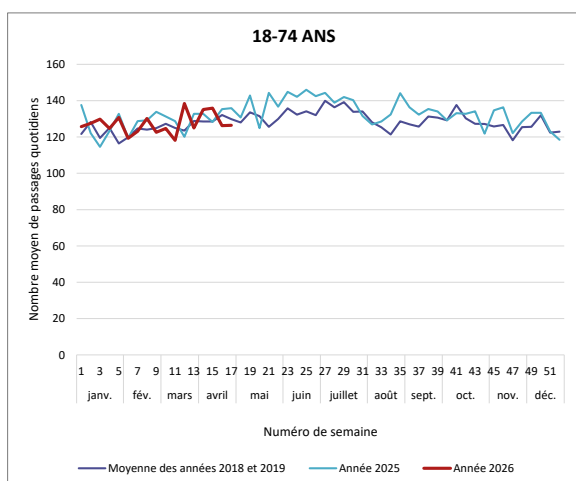
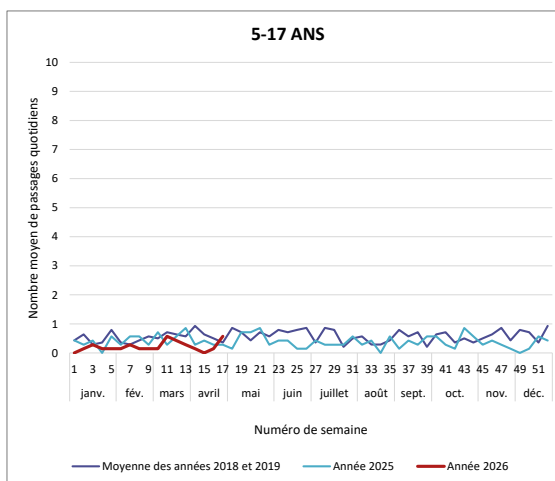
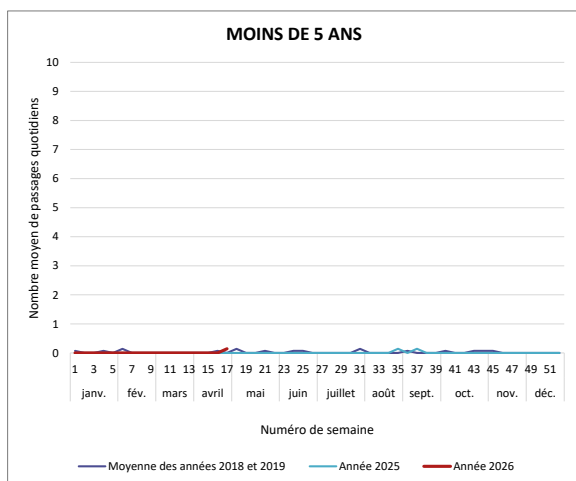
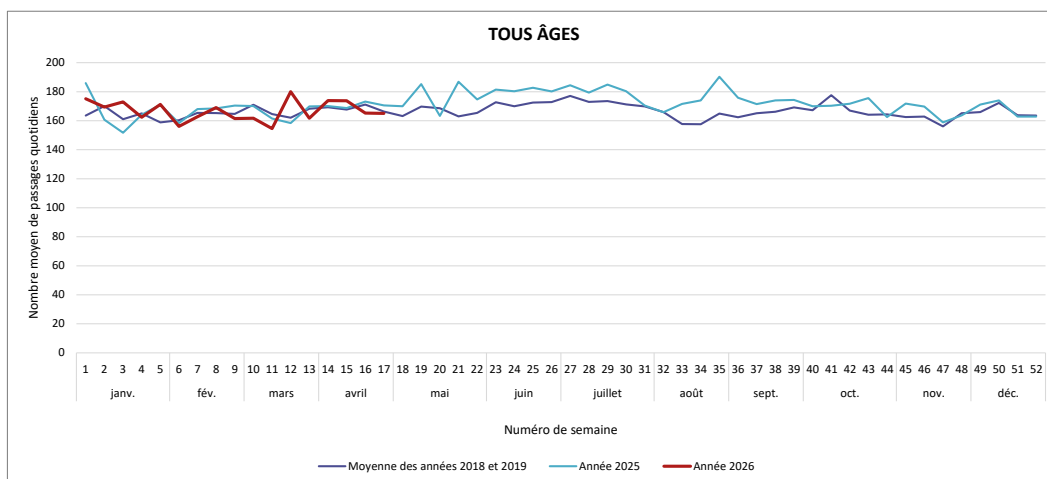


Service d'urgences du CH de Laval

Les années 2018-2019 ne sont pas strictement comparables aux années 2023 et 2024. Depuis le 1er janvier 2021, l'ORU ne prend plus en compte les RPU du service d'urgences gynécologiques transmis par l'établissement.

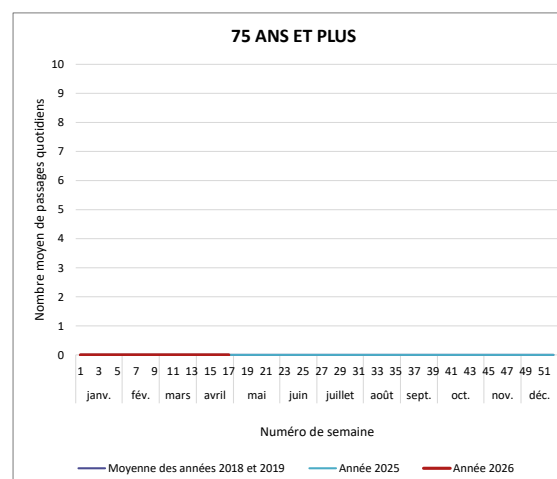
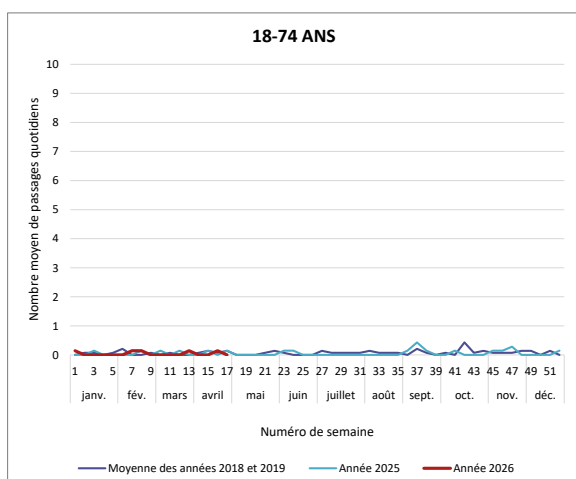
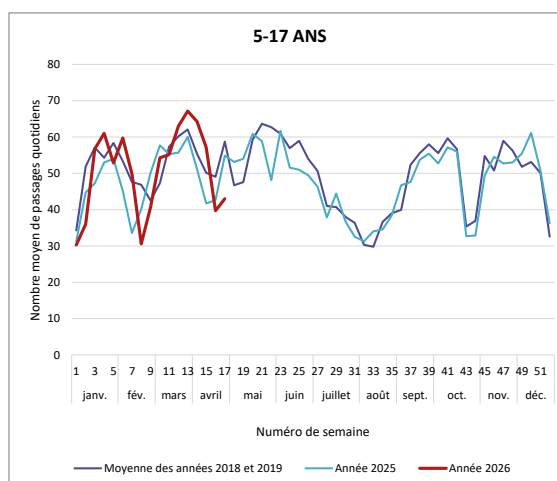
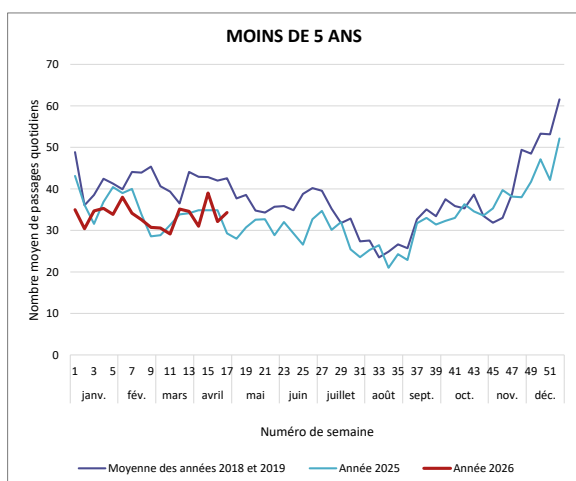
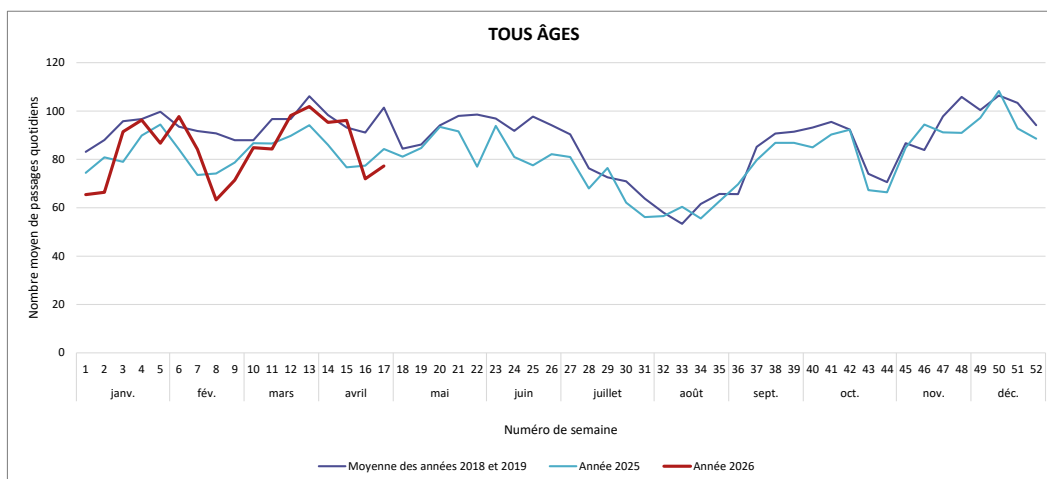


Service d'urgences adultes du CH du Mans

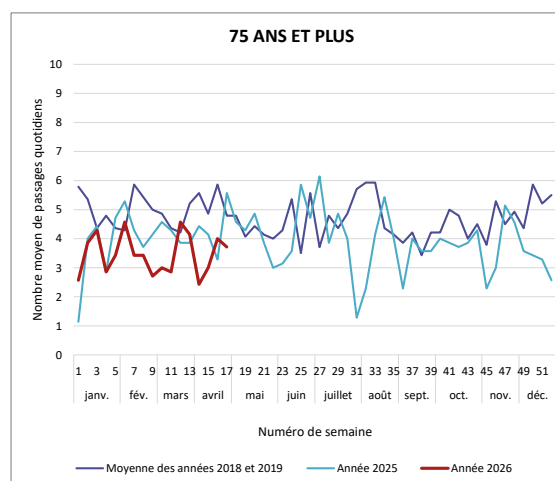
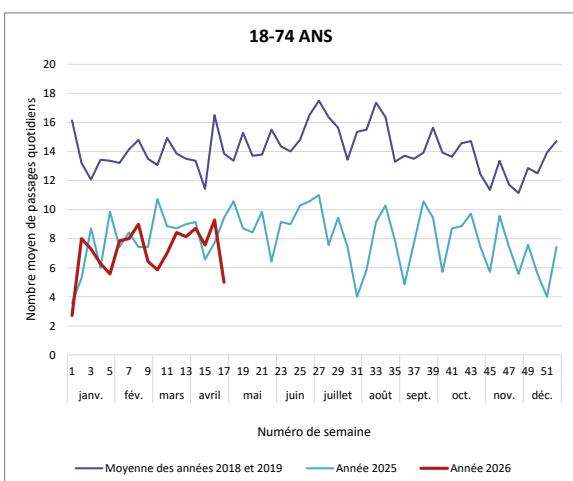
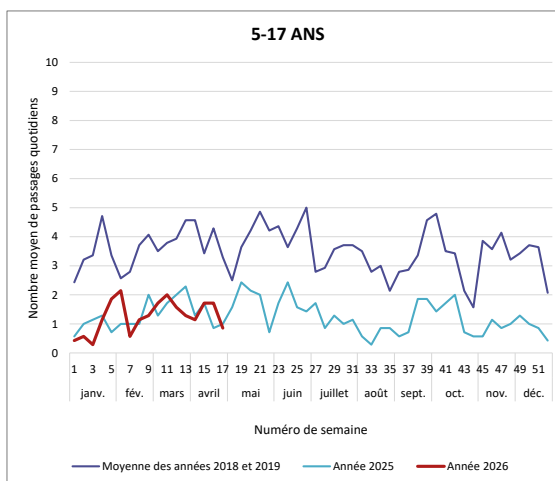
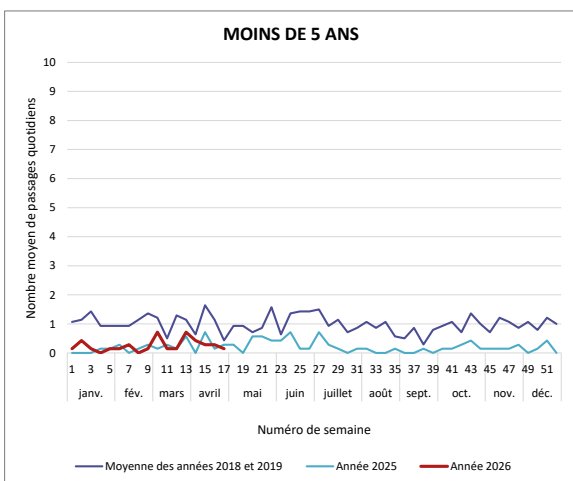
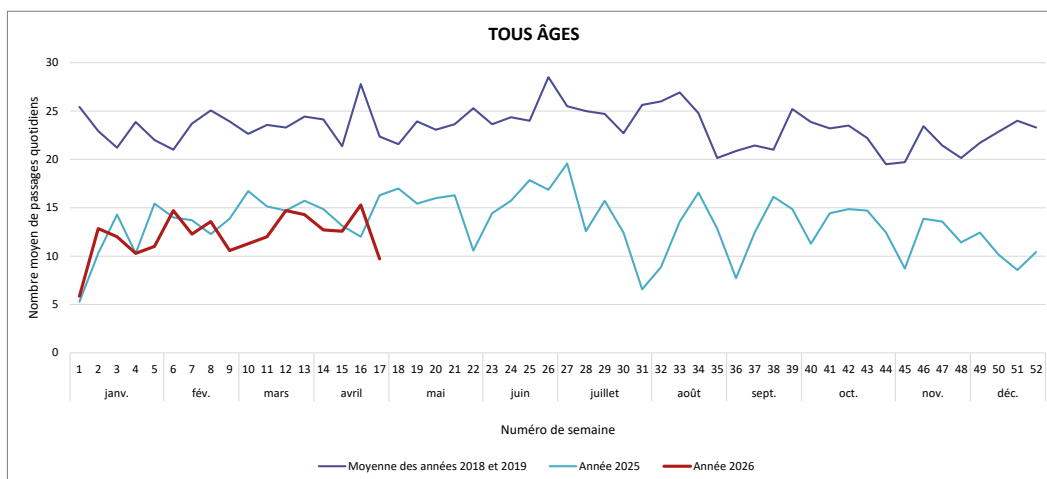


Service d'urgences pédiatriques du CH du Mans

L'activité des SU pédiatriques est très fortement liée au calendrier des vacances scolaires, lui-même variable d'une année sur l'autre.

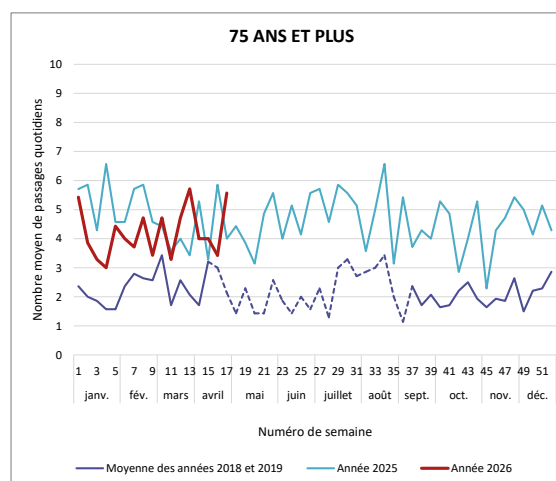
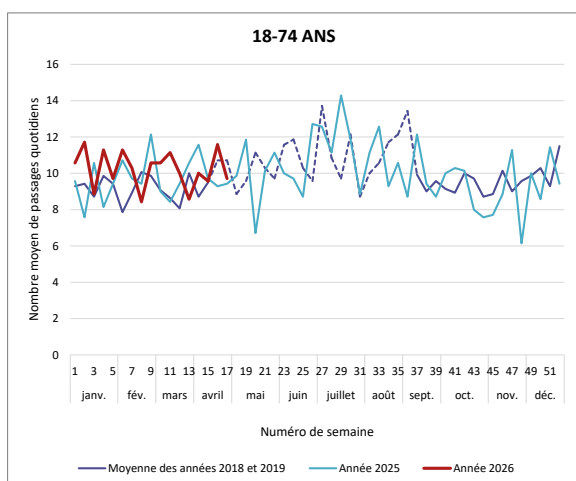
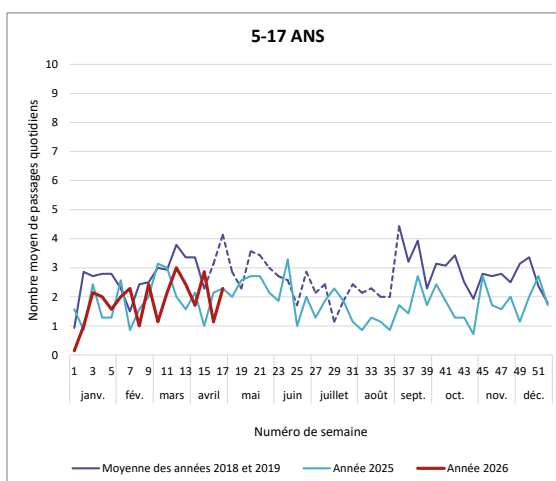
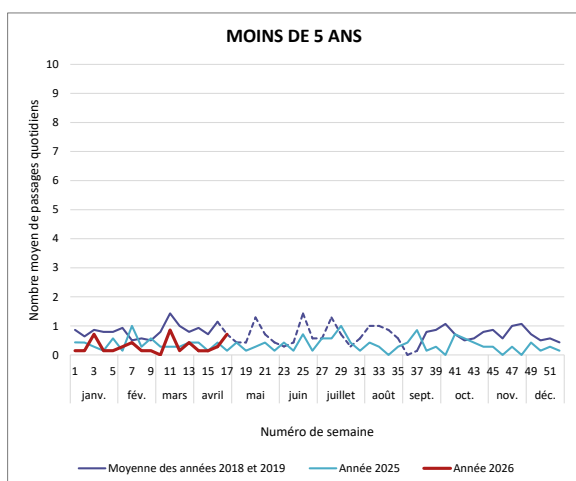
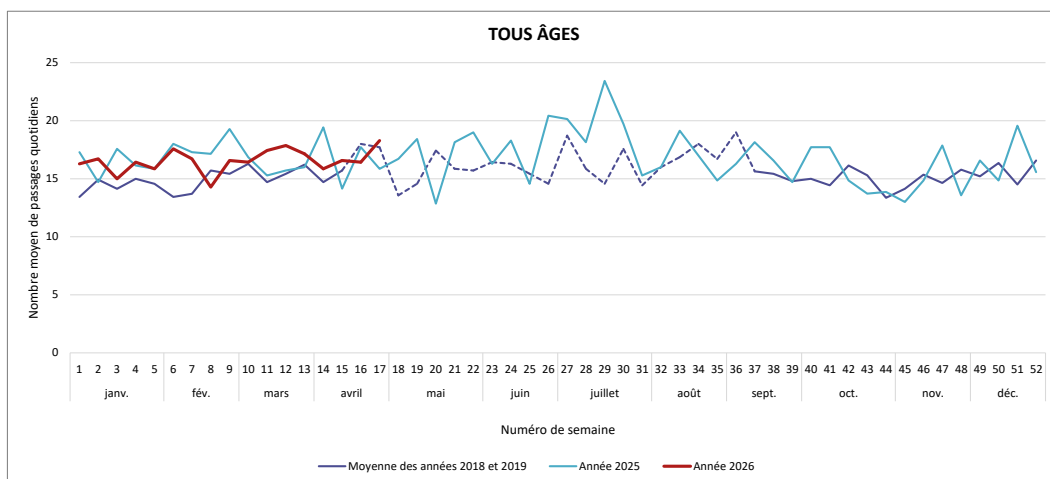


Service d'urgences du CH de Montval-sur-Loir

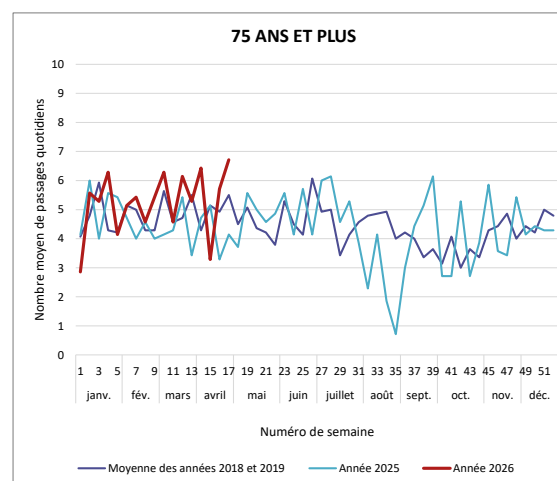
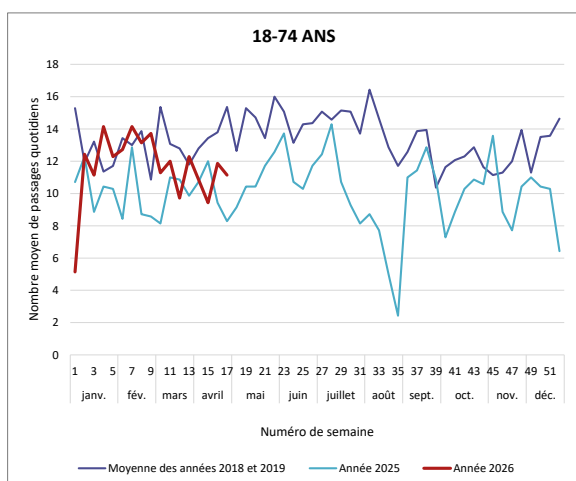
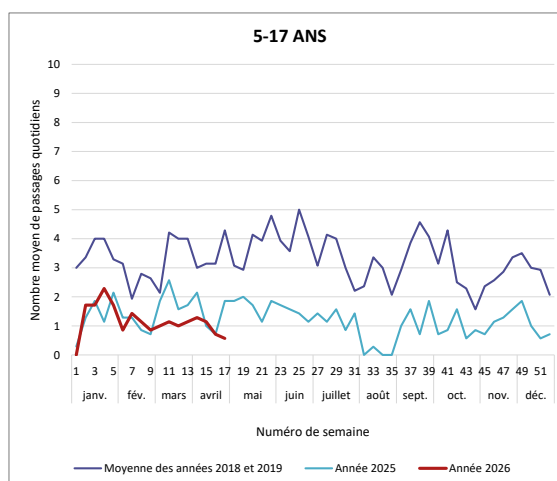
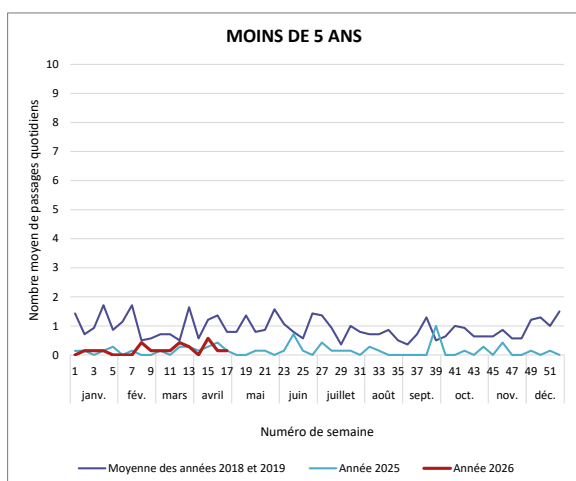
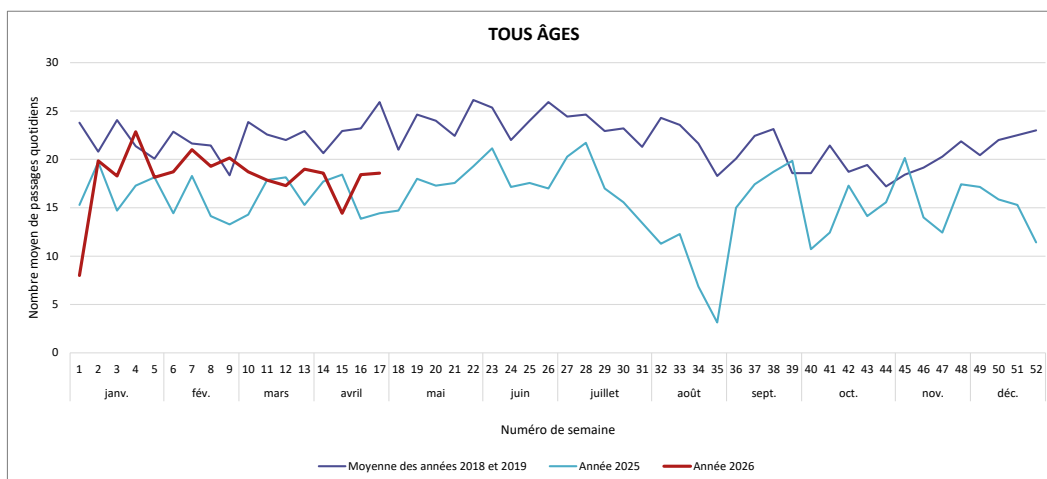


Service d'urgences du CH de Mangers

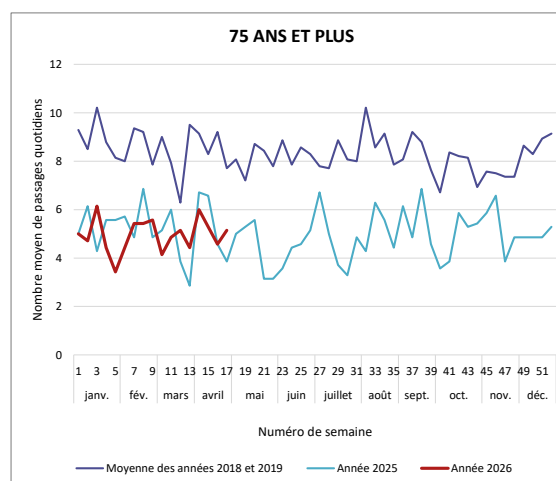
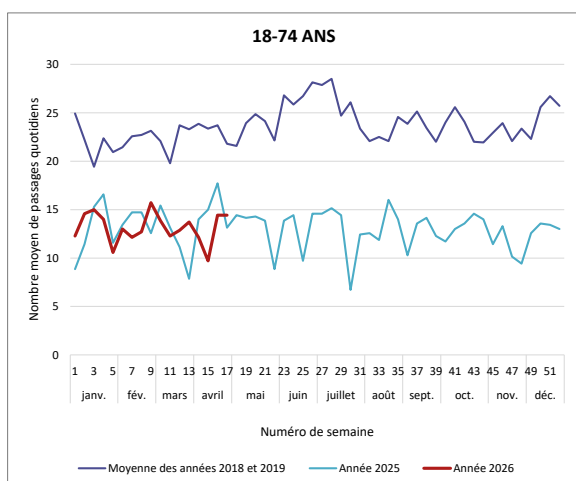
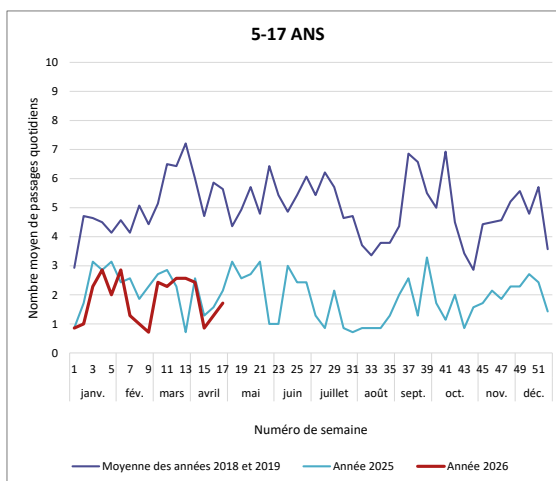
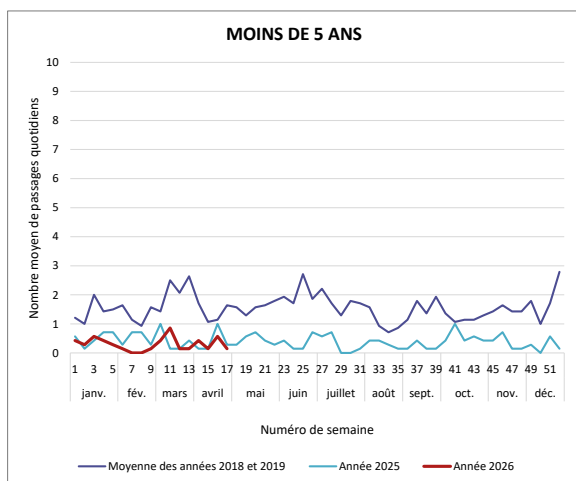
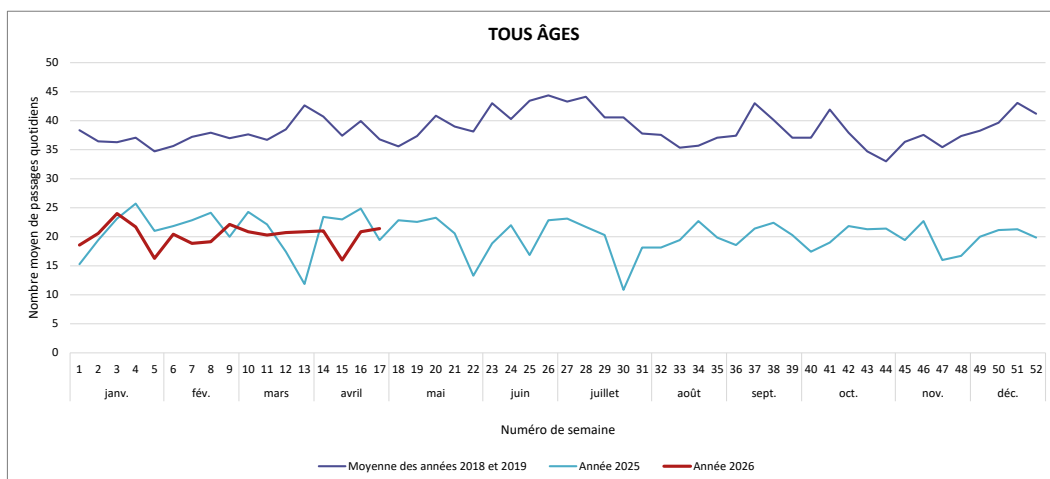
Les RPU du service d'urgences de Mangers ne sont pas disponibles sur la période allant du 16 avril au 6 septembre 2018. La partie de courbe bleu en pointillé correspond aux données RPU 2019 uniquement.



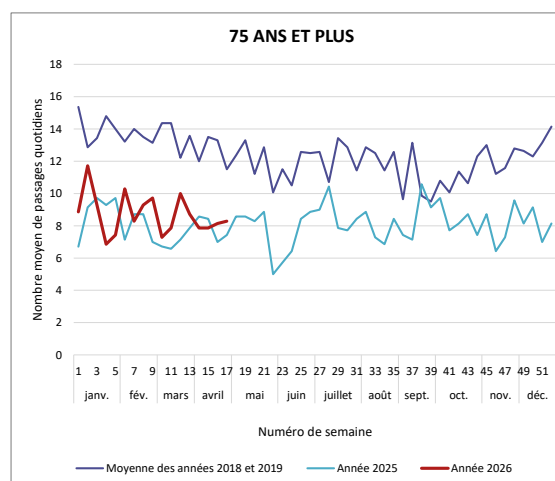
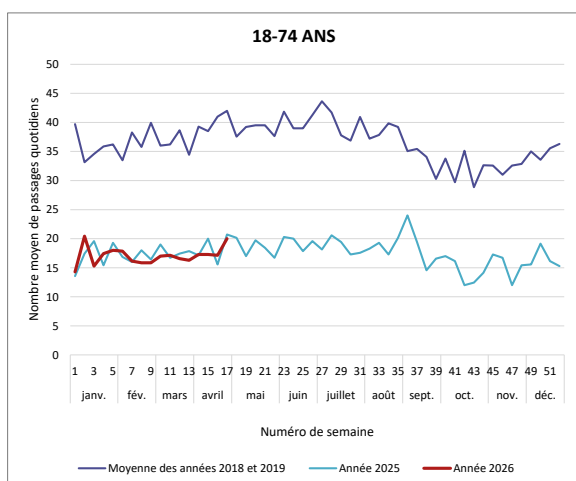
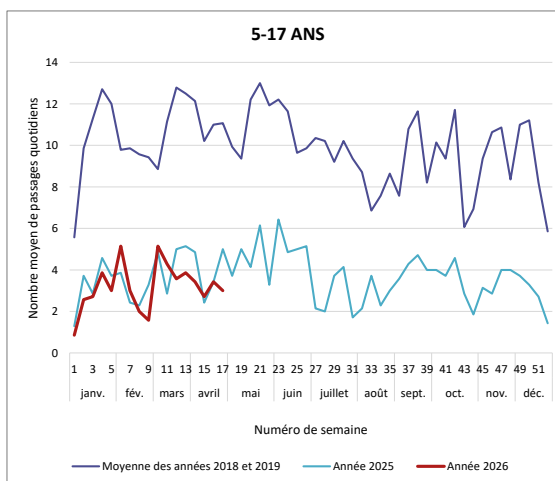
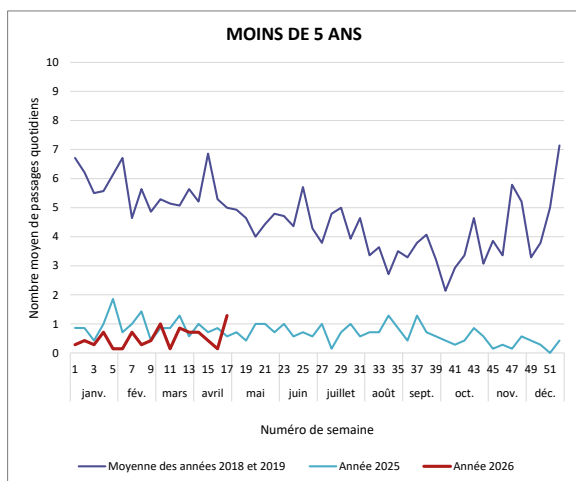
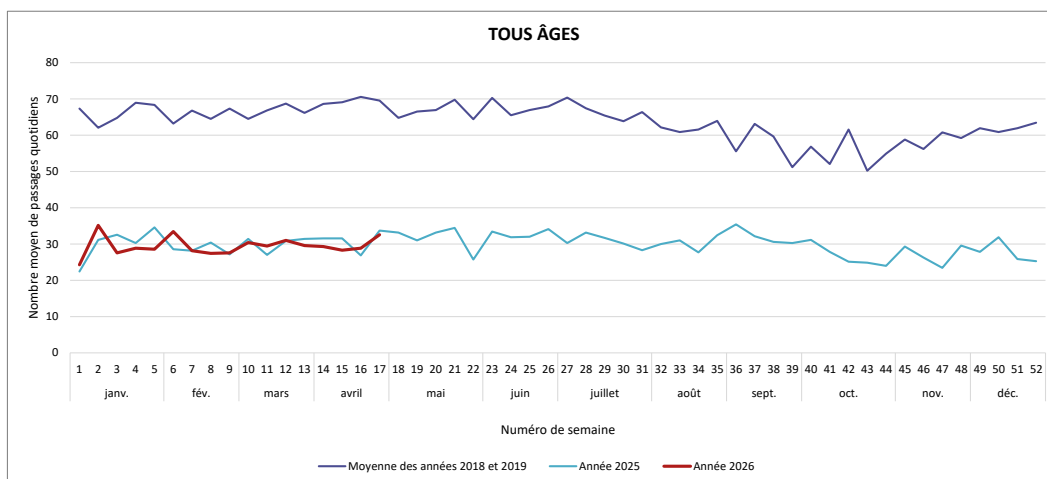
Service d'urgences du CH de Saint-Calais



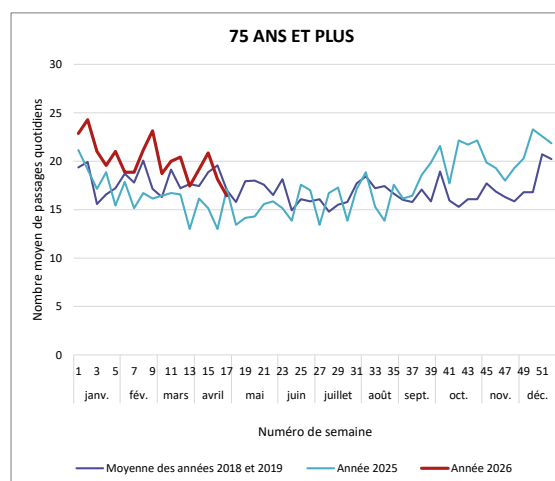
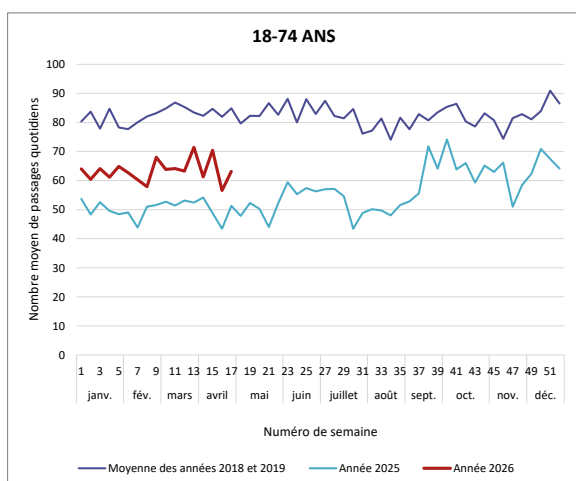
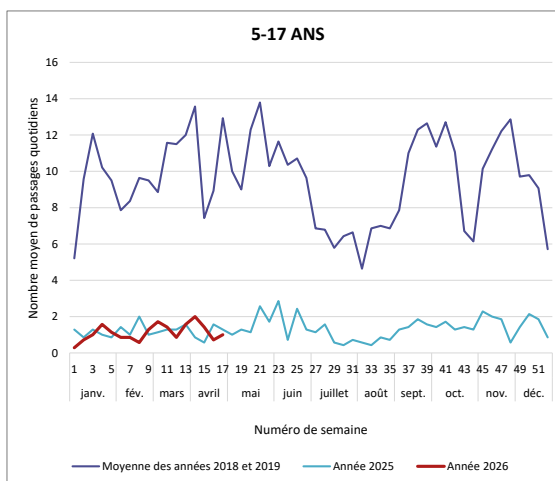
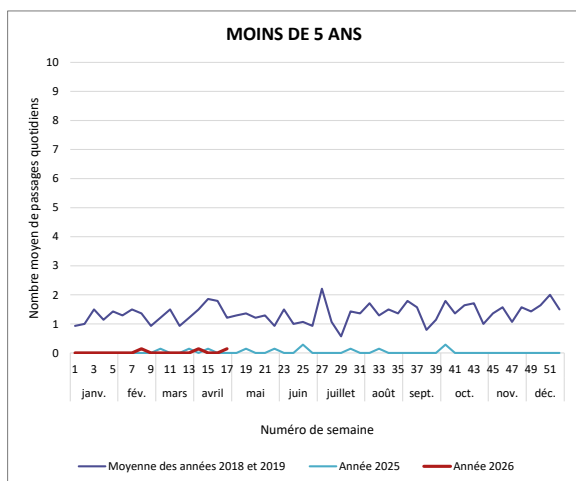
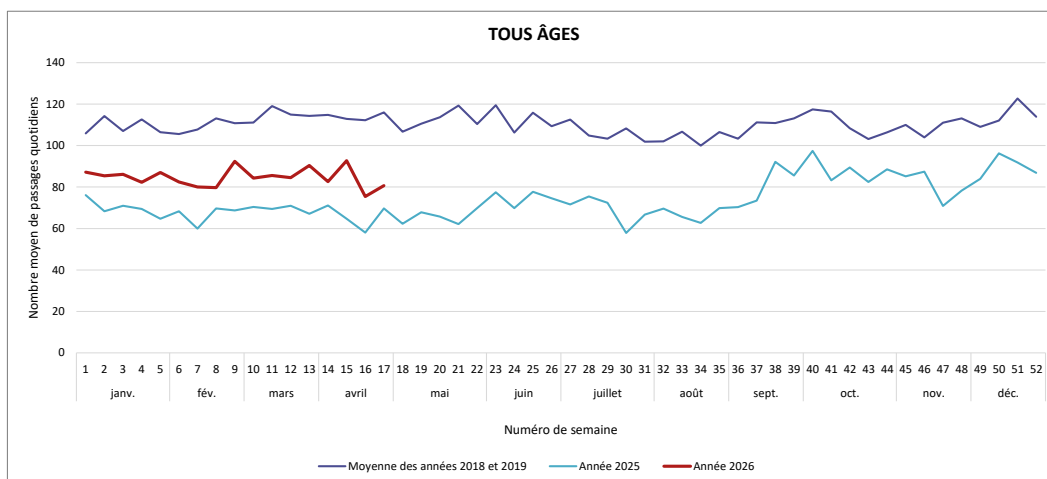
Service d'urgences du CH de La Ferté-Bernard



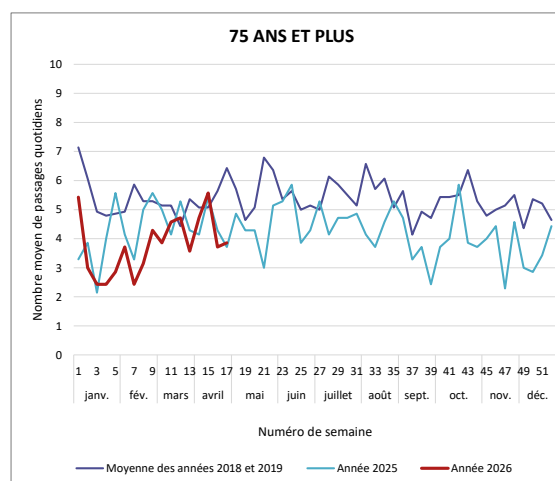
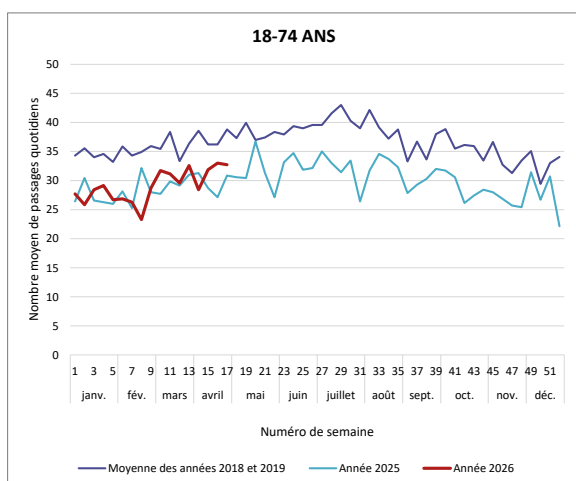
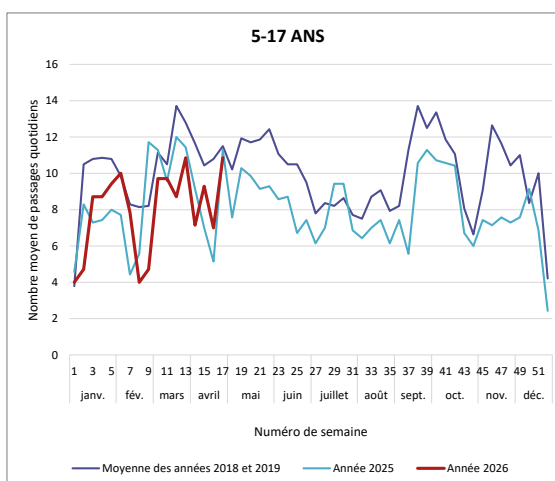
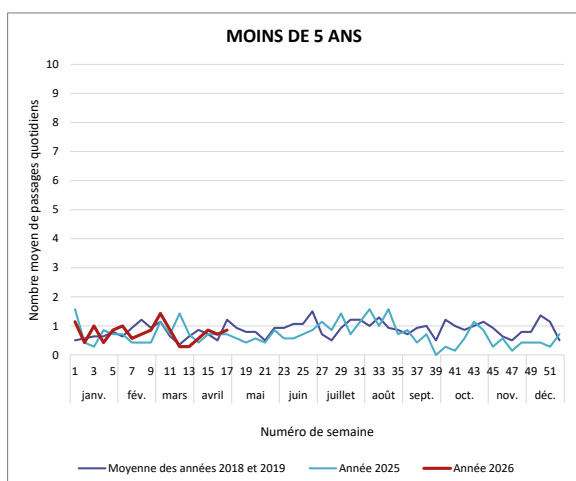
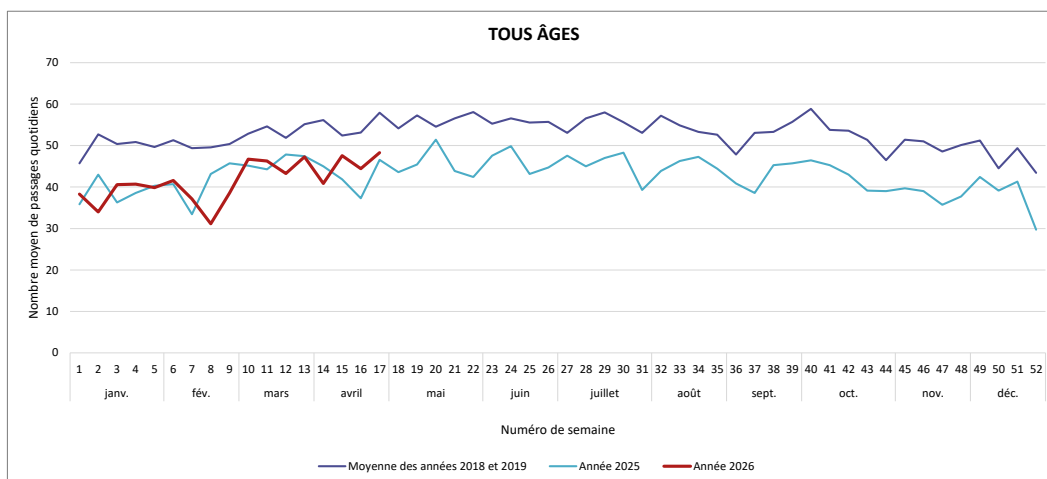
Service d'urgences du Pôle Santé Sarthe et Loir (Le Bailleul)



Service d'urgences du Centre médico-chirurgical du Mans - Pôle Santé Sud

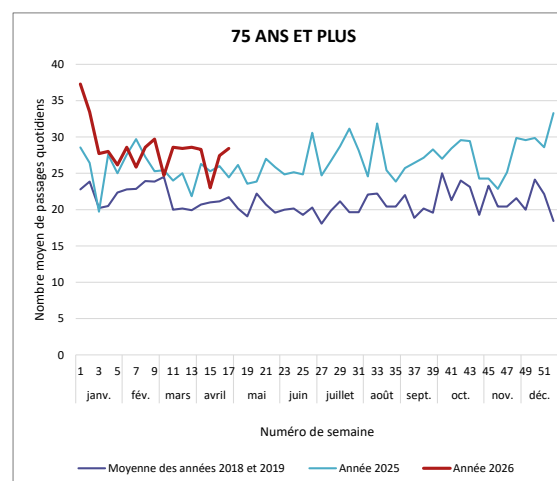
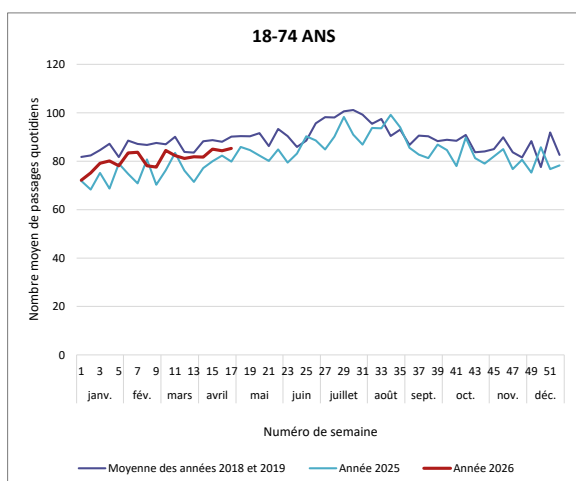
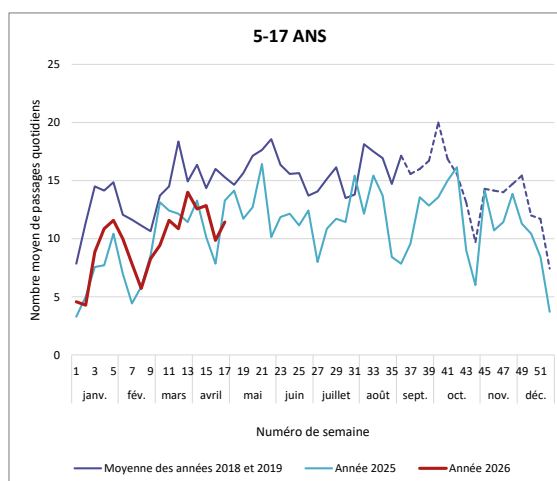
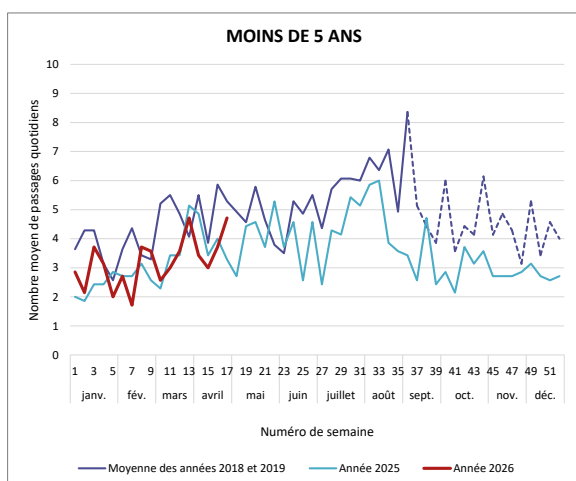
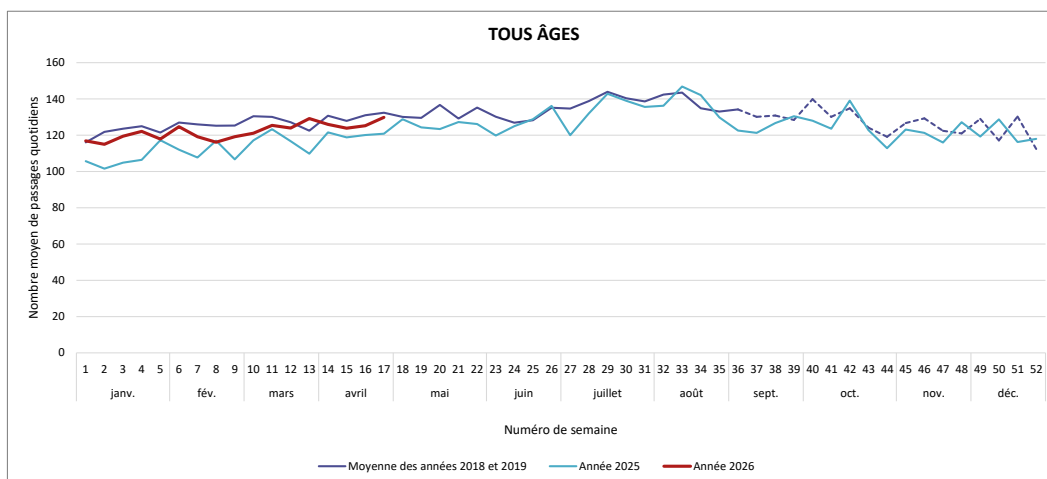


Service d'urgences de la Clinique Saint-Charles (La Roche-sur-Yon)



Service d'urgences adultes du CHD Vendée - site de La Roche-sur-Yon

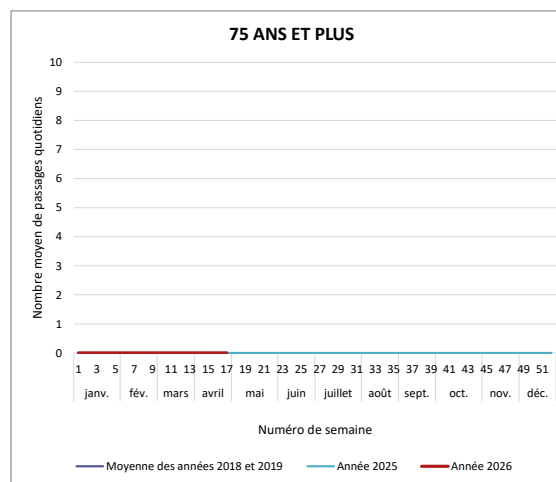
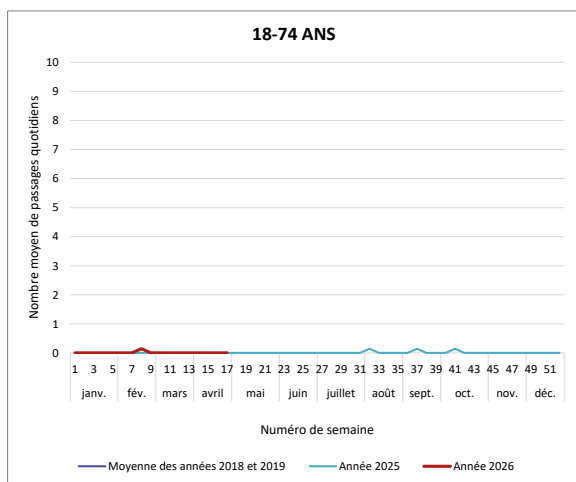
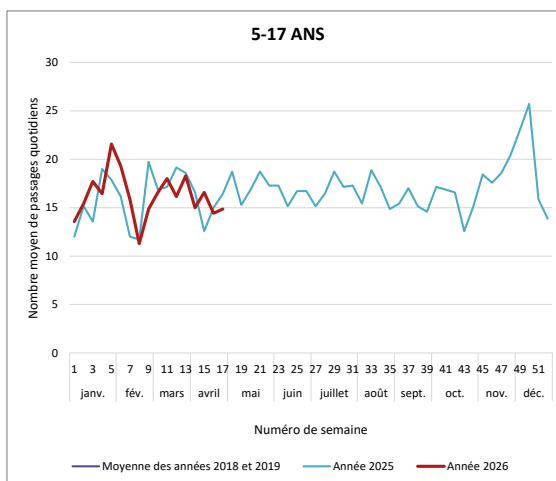
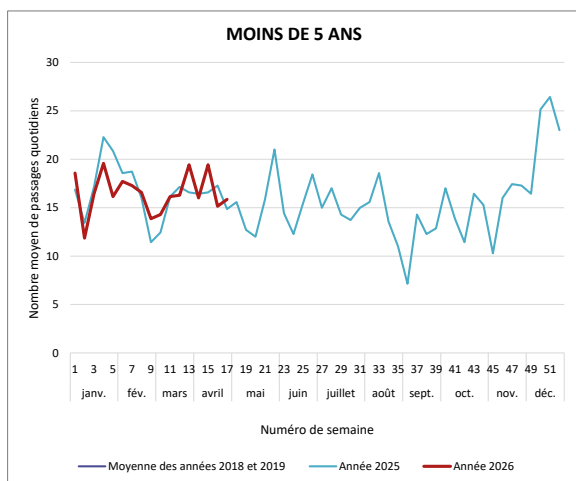
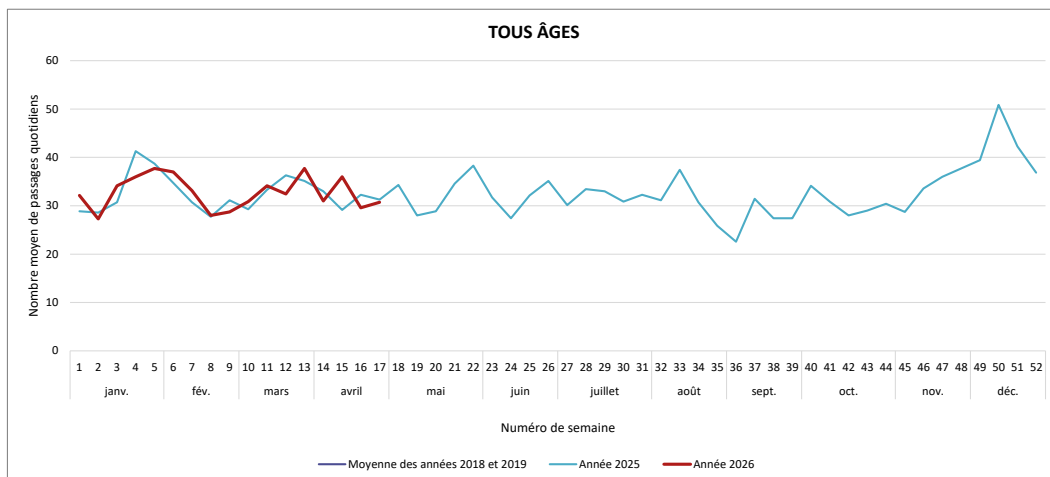
Les données de septembre à décembre 2019 comprennent des RPU générés par le service d'urgences pédiatriques. La partie de courbe bleu en pointillé correspond aux données RPU 2018 uniquement.



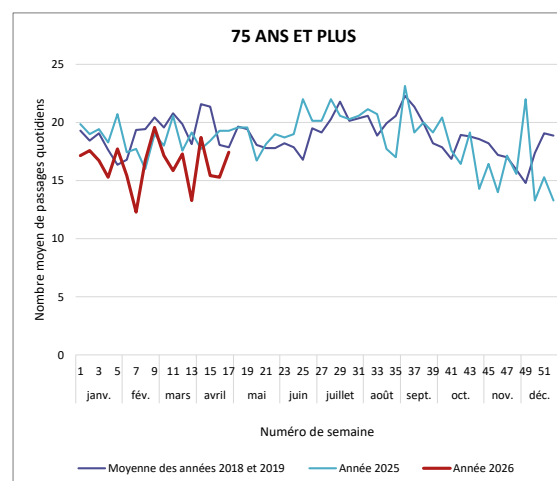
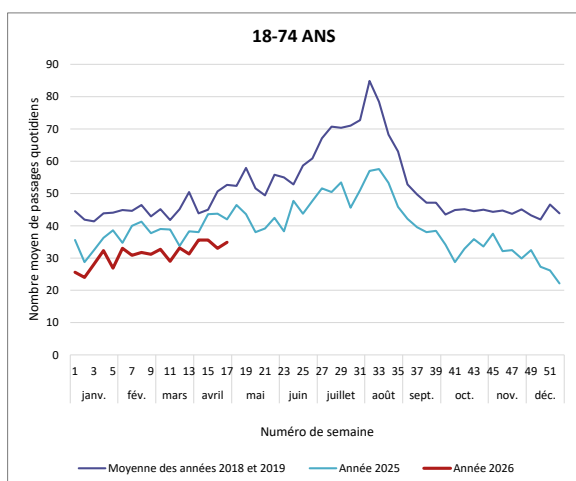
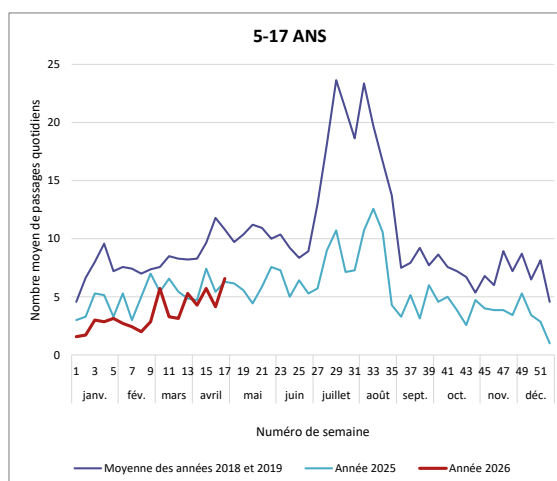
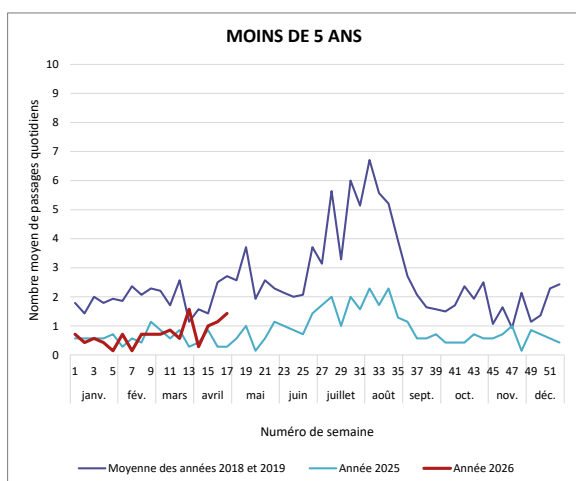
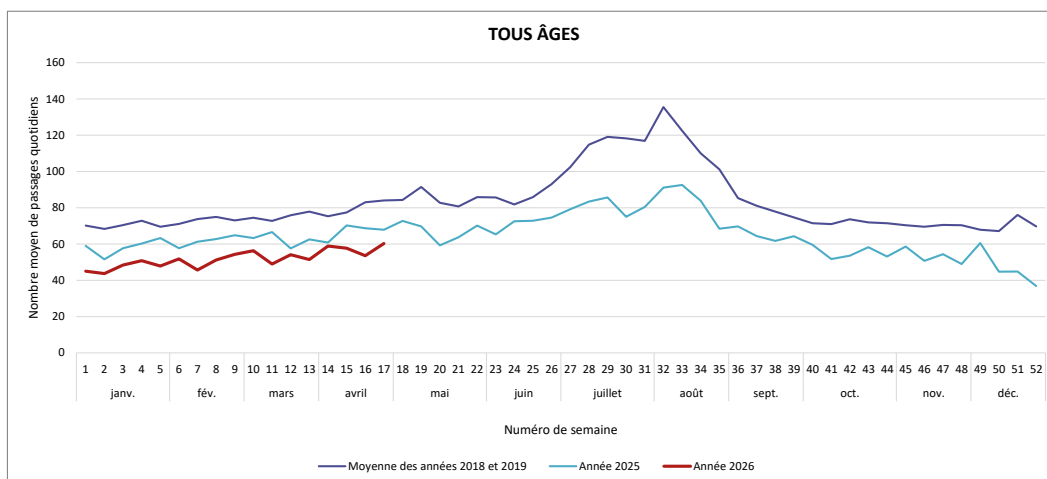
Service d'urgences pédiatriques du CHD Vendée - site de La Roche-sur-Yon

L'activité des SU pédiatriques est très fortement liée au calendrier des vacances scolaires, lui-même variable d'une année sur l'autre.

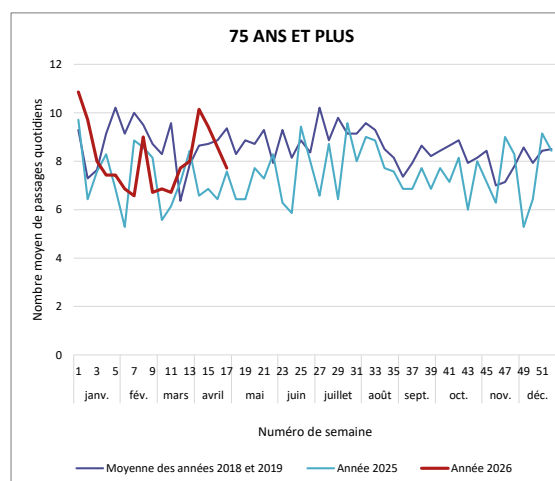
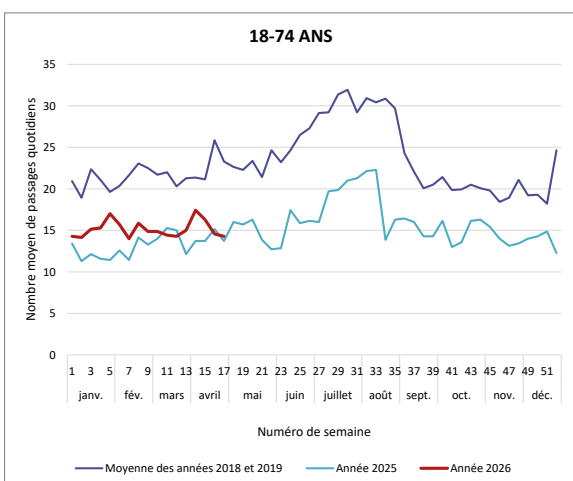
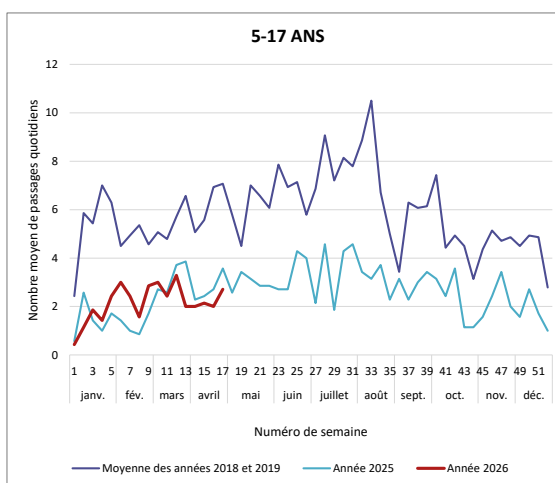
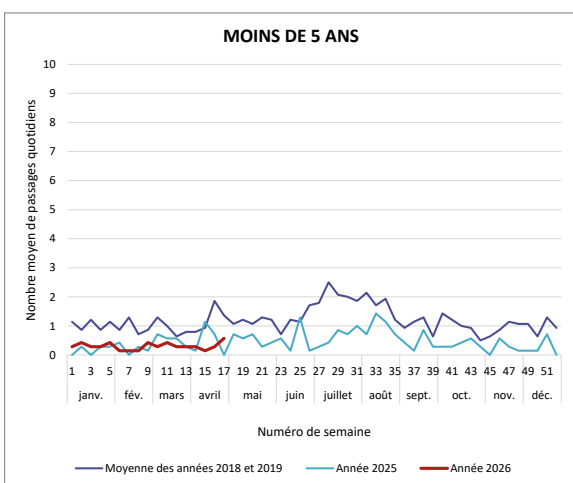
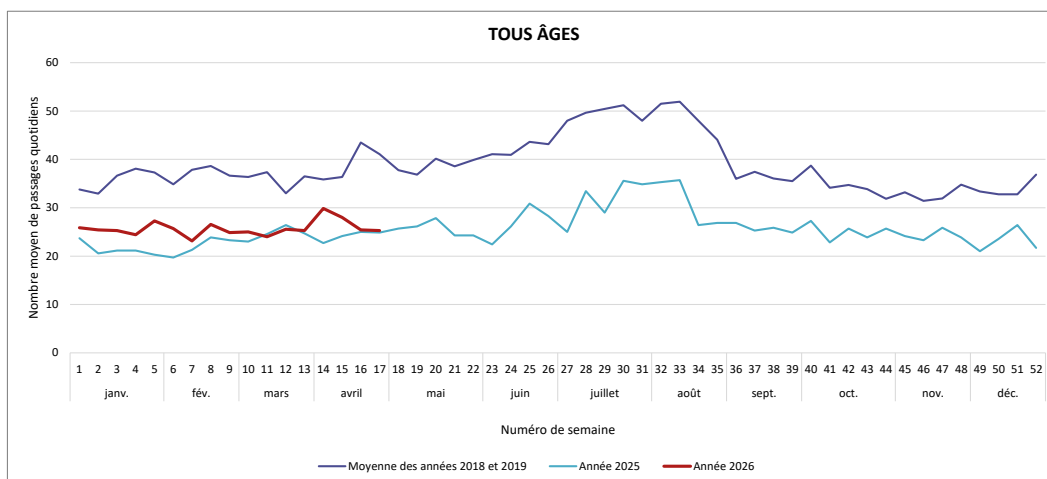
Le CHD de Vendée a fait l'objet d'une autorisation pour l'ouverture d'un service d'urgences pédiatriques fin juin 2019. La transmission des RPU pour ce service, en flux séparé de ceux du service d'urgences adultes, a été mis en place à partir du 1er janvier 2020.



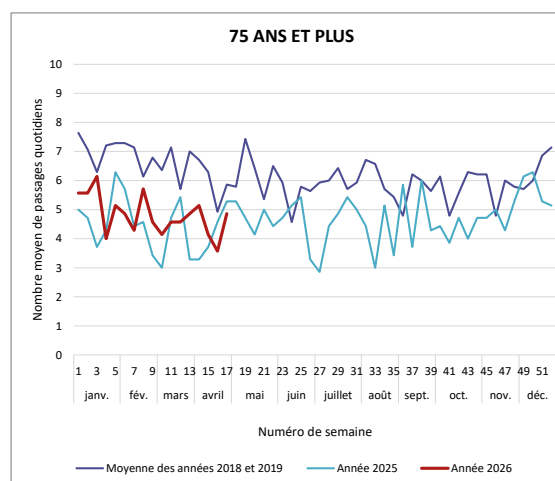
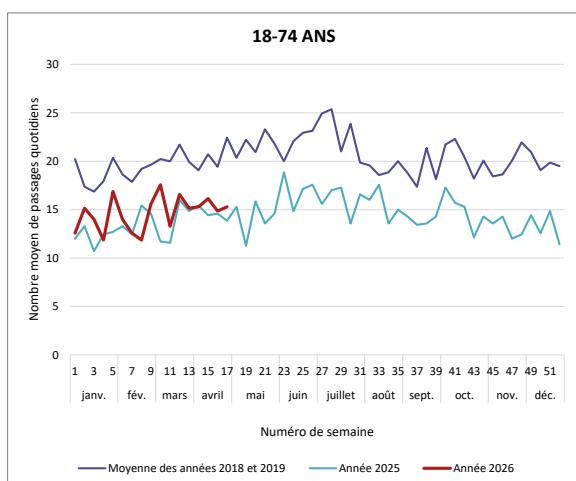
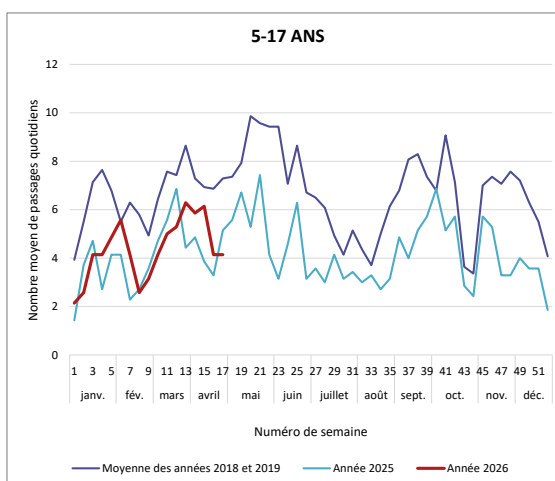
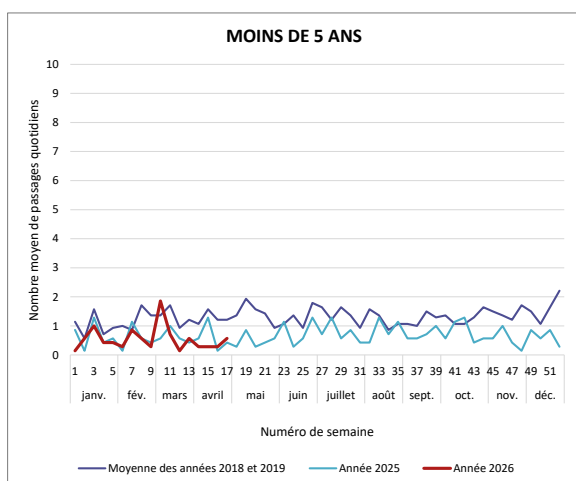
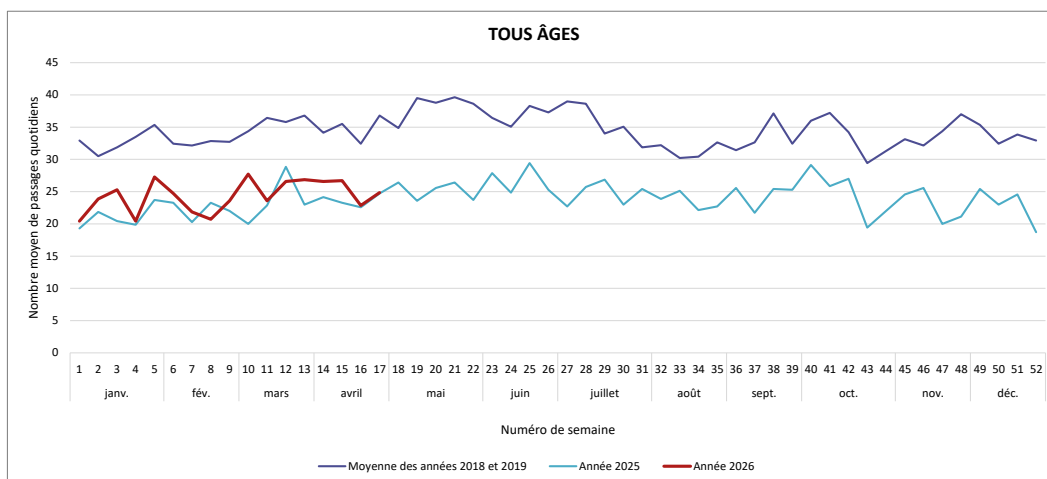
Service d'urgences du CH Loire-Vendée-Océan (Challans)



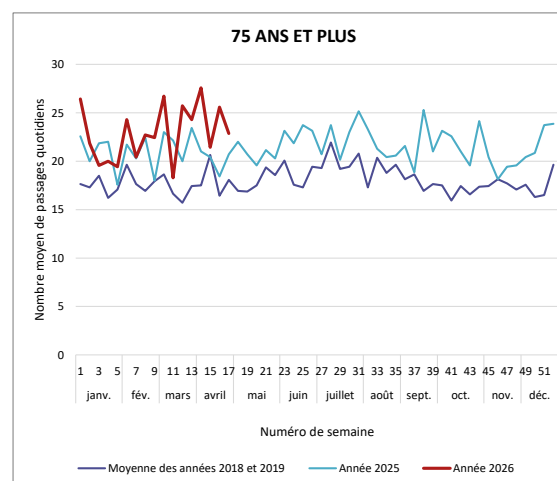
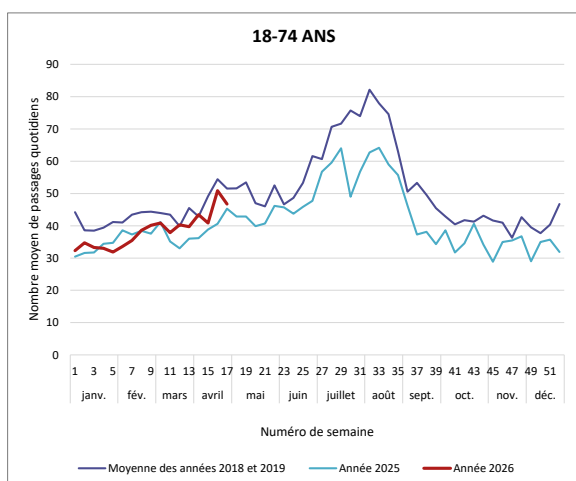
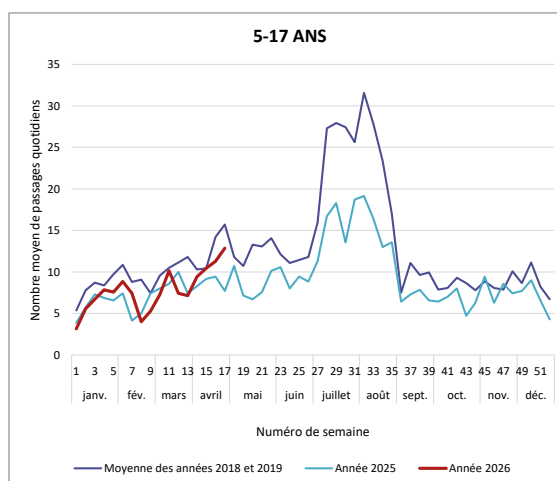
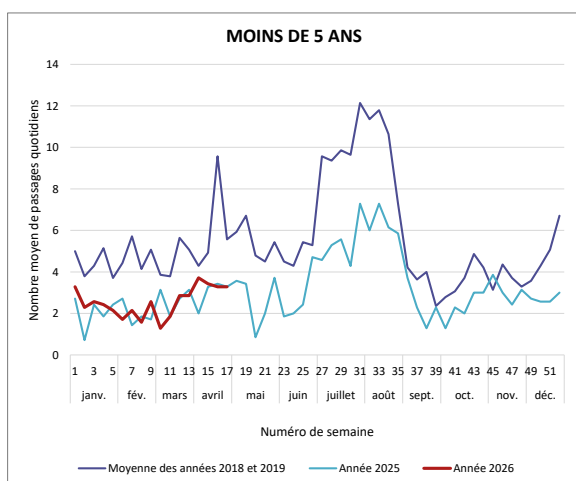
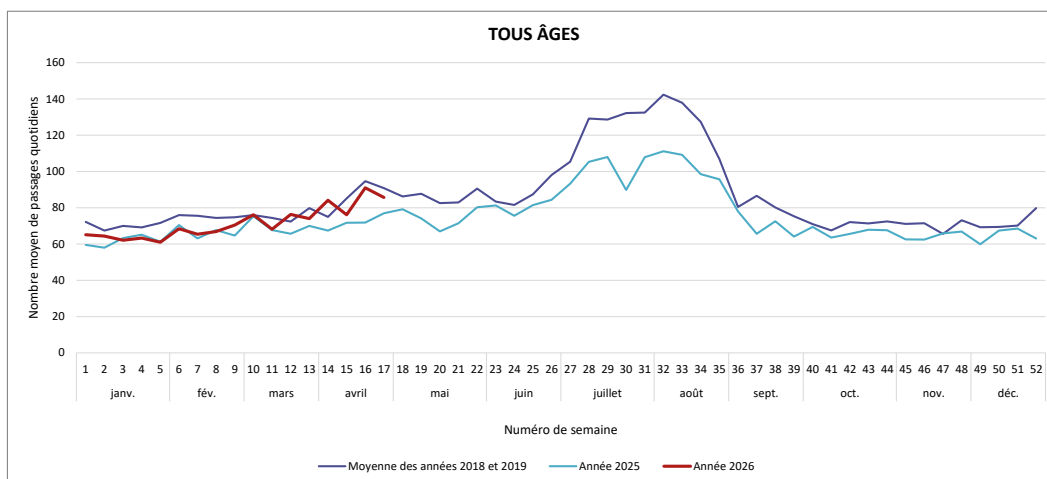
Service d'urgences du CHD Vendée - site de Luçon



Service d'urgences du CHD Vendée - site de Montaigu



Service d'urgences du CH Côte de Lumière (Les Sables d'Olonne)



Service d'urgences du CH de Fontenay-le-Comte

