

Remarques générales

- Les données présentées dans ce document reposent sur l'exploitation des résumés de passage aux urgences (RPU) transmis sur le concentrateur régional par les établissements de santé disposant d'une structure d'urgences (SU) générales, adultes et/ou pédiatriques.
*L'arrêté du 24 juillet 2013 précise : " les établissements de santé publics et privés ayant une activité autorisée en médecine d'urgence produisent et traitent des données d'activité médicale ".
À titre dérogatoire ou expérimental, une Agence Régionale de Santé peut autoriser la transmission des RPU d'un autre service d'un établissement autorisé à l'activité des urgences (antennes détachées des urgences, urgences gynécologiques, neuro-sensorielles, cardiologiques etc.).*
- Le premier onglet "Nombre journalier de passages" présente le nombre journalier de passages totaux la semaine précédente, par SU et au total dans la région.
- Le deuxième onglet "Durées de passage" présente les durées moyennes journalières de passage, par SU (quand les données d'horodatage sont considérées comme fiables) et au total dans la région.
- Les onglets suivants présentent pour 3 niveaux : région des Pays de la Loire, départements, SU, le nombre hebdomadaire moyen de passages en 2026, 2025 et en moyenne pour les années 2018-2019. Une déclinaison des résultats par tranche d'âge est réalisée (moins de 5 ans, 5-17 ans, 18-74 ans, 75 ans et plus).
- À noter que chaque jour, les établissements transmettent sur le concentrateur régional un fichier de RPU correspondant aux passages des 7 derniers jours. Pendant une semaine, les RPU d'une journée donnée se consolident donc progressivement avec de nouvelles informations codées a posteriori. Les données de l'année en cours sont provisoires. Elles font l'objet d'une vérification et d'une consolidation en début d'année n+1.
- Pour le CHU de Nantes et le CH de Laval, les données des années 2018-2019 et 2025-2026 ne sont pas strictement comparables. Les données 2018 et 2019 comprennent en effet les RPU pour des passages aux urgences gynécologiques, et pas les données 2025 et 2026.
- Il s'agit de données "brutes" : aucun redressement statistique, visant à s'assurer que ces données partielles soient représentatives de l'activité de l'ensemble des établissements et passages aux urgences de la région, n'a été effectué.
- En cas de problème de remontée des RPU, une note est indiquée sur les graphiques.

Précision sur l'interprétation des indicateurs

Numéro de semaine : il s'agit du numéro de semaine calendaire, chaque semaine commençant par un lundi et finissant par un dimanche.

Pour l'année 2026, la semaine 1 correspond à la période allant du lundi 29 décembre 2025 au dimanche 4 janvier 2026.

Nombre de passages totaux par structure d'urgences

Structures d'urgences des Pays de la Loire

	Lundi 13/04/2026	Mardi 14/04/2026	Mercredi 15/04/2026	Jeudi 16/04/2026	Vendredi 17/04/2026	Samedi 18/04/2026	Dimanche 19/04/2026	Moyenne quotidienne
Loire-Atlantique								
CH Saint-Nazaire	169	171	185	202	192	178	163	180
CHU Nantes - Adultes	258	222	230	231	253	245	230	238
CHU Nantes - Pédiatrie	99	82	80	84	93	82	91	87
CH Erdre-et-Loire (Ancenis-Saint-Géréon)	36	25	34	24	26	30	18	28
CH Châteaubriant-Nozay-Pouancé	71	54	48	53	61	40	38	52
Hôpital privé du Confluent	104	79	93	101	101	67	72	88
Maine-et-Loire								
CHU d'Angers - Adultes	152	131	140	136	162	138	138	142
CHU d'Angers - Pédiatrie	80	66	76	75	73	83	77	76
CH Cholet	204	164	155	153	168	166	184	171
CH Saumur	94	82	100	91	88	79	82	88
Clinique de l'Anjou (Angers)	117	106	100	87	106	104	97	102
Mayenne								
CH Haut-Anjou	60	53	41	49	68	60	63	56
CH Nord Mayenne (Mayenne)	66	54	52	55	62	58	52	57
CH Laval	166	110	154	105	133	116	128	130
Sarthe								
CH Le Mans - Adultes	188	181	154	145	181	168	140	165
CH Le Mans - Pédiatrie	70	69	55	76	72	80	82	72
CH Montval-sur-Loir	24	14	16	15	<11	15	14	nc
CH Mamers	15	23	15	15	17	20	<11	nc
CH Saint-Calais	14	24	24	19	15	18	15	18
CH La Ferté-Bernard	29	24	15	18	21	24	15	21
PSSL (Le Bailleul)	36	21	35	36	31	27	16	29
Pôle Santé Sud - CMCM (Le Mans)	93	85	82	77	76	59	55	75
Vendée								
Clinique Saint-Charles (La Roche/Yon)	62	45	33	40	46	35	50	44
CHDV - La Roche-sur-Yon - Adultes	145	136	115	135	111	143	90	125
CHDV - La Roche-sur-Yon - Pédiatrie	34	39	34	24	32	25	19	30
CH LVO (Challans)	45	71	40	59	67	48	44	53
CHDV - Luçon	39	27	24	20	25	20	23	25
CHDV - Montaigu	28	22	23	18	30	19	20	23
CH Côte de Lumière (Les Sables d'Olonne)	109	87	100	89	90	91	71	91
CH Fontenay-le-Comte	67	54	46	43	45	42	32	47
Ensemble des Pays de la Loire								
	2 674	2 321	2 299	2 275	nc	2 280	nc	nc

nc : non communiqué en raison d'effectifs inférieurs à 11

Les chiffres en rouge identifient des problèmes de remontée des RPU.

Durées moyennes de passage par structure d'urgences

Structures d'urgences des Pays de la Loire

	Lundi 13/04/2026	Mardi 14/04/2026	Mercredi 15/04/2026	Jeudi 16/04/2026	Vendredi 17/04/2026	Samedi 18/04/2026	Dimanche 19/04/2026	Moyenne hebdomadaire	Moyenne hebdomadaire semaine précédente (1)	Moyenne depuis S1 2026	Moyenne 2025 (2)
Loire-Atlantique											
CH Saint-Nazaire	7:12	7:13	5:59	8:28	8:51	7:34	7:03	7:31	7:29 +	7:49	7:17 +
CHU Nantes - Adultes	8:22	7:57	8:20	7:31	7:48	7:19	7:39	7:51	8:13 -	8:37	7:23 +
CHU Nantes - Pédiatrie	4:50	4:20	3:56	5:03	4:15	4:39	4:37	4:32	4:03 +	4:44	4:03 +
CH Erdre-et-Loire (Ancenis)	2:57	3:48	3:44	4:15	3:10	3:06	1:23	3:16	3:13 +	3:21	3:22 -
CH Châteaubriant-Nozay-Pouancé	5:56	4:32	4:08	3:47	4:34	2:55	2:52	4:18	5:14 -	6:23	5:42 +
Hôpital privé du Confluent (Nantes)	9:45	7:43	7:23	7:36	8:10	10:22	7:22	8:19	9:17 -	9:45	9:11 +
Maine-et-Loire											
CHU d'Angers - Adultes	6:01	7:05	6:33	6:06	7:33	6:18	5:33	6:28	6:47 -	6:43	6:40 +
CHU d'Angers - Pédiatrie	2:28	3:45	3:31	3:50	3:41	3:06	3:47	3:26	3:30 -	3:17	3:20 -
CH Cholet	4:52	3:58	4:16	2:53	3:10	3:19	3:22	3:44	4:33 -	4:24	4:20 +
CH Saumur*											
Clinique de l'Anjou (Angers)	4:04	4:25	4:18	4:12	3:46	2:31	2:28	3:41	3:39 +	3:29	3:09 +
Mayenne											
CH Haut-Anjou (Château-Gontier)	4:32	3:43	4:09	4:05	4:03	4:15	3:53	4:06	4:16 -	4:15	4:19 -
CH Nord Mayenne (Mayenne)	4:48	5:04	4:59	3:52	5:46	7:00	6:46	5:27	6:52 -	5:10	5:21 -
CH Laval*											
Sarthe											
CH Le Mans - Adultes	8:49	8:03	7:39	8:11	8:25	8:22	8:08	8:15	8:49 -	9:08	8:55 +
CH Le Mans - Pédiatrie*											
CH Montval-sur-Loir*											
CH Mamers	3:10	2:12	3:15	3:57	3:48	1:29	1:40	2:46	2:49 -	3:12	2:59 +
CH Saint-Calais*											
CH La Ferté-Bernard	3:42	3:05	1:50	3:12	2:51	1:59	1:59	2:46	2:54 -	2:47	2:51 -
PSSL (Le Baillleul)	3:39	3:13	2:50	3:29	3:18	3:14	2:40	3:15	3:17 -	3:29	3:08 +
Pôle Santé Sud - CMCM (Le Mans)	4:53	5:15	5:52	5:07	4:29	5:24	5:31	5:12	5:19 -	5:03	4:18 +
Vendée											
Clinique Saint-Charles (La Roche/Yon)	5:57	2:31	6:20	2:34	4:05	3:45	1:57	3:51	2:51 +	3:05	3:07 -
CHDV - La Roche-sur-Yon - Adultes	8:13	8:55	10:00	7:49	9:23	10:02	9:11	9:02	9:02 +	10:08	9:43 +
CHDV - La Roche-sur-Yon - Pédiatrie	3:05	3:35	3:37	3:25	3:07	3:22	3:28	3:23	3:50 -	3:59	3:50 +
CH LVO (Challans)	11:53	8:19	9:07	8:04	9:09	12:30	5:00	9:05	9:23 -	10:01	9:24 +
CHDV - Luçon	6:15	10:16	10:29	8:31	9:00	7:43	11:06	8:51	10:03 -	8:37	7:54 +
CHDV - Montaigu	4:56	2:28	2:22	1:35	2:34	2:54	2:19	2:50	2:36 +	2:58	2:42 +
CH Côte de Lumière	6:42	4:24	6:02	5:34	7:34	10:43	7:23	6:54	9:01 -	7:57	7:00 +
CH Fontenay-le-Comte	6:19	4:17	7:30	7:54	6:48	6:56	5:46	6:27	5:03 +	6:21	6:03 +
Ensemble des Pays de la Loire	6:24	6:02	6:09	6:01	6:23	6:26	5:42	6:10	6:23 -	6:36	6:12 +

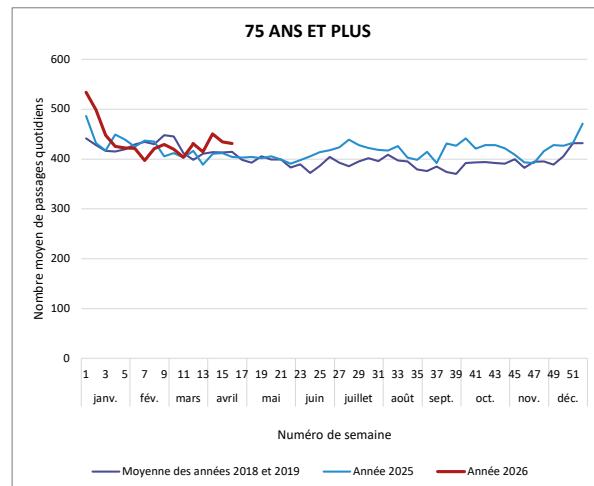
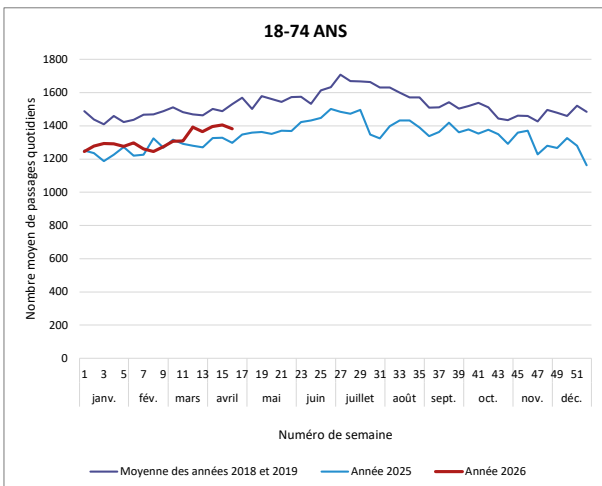
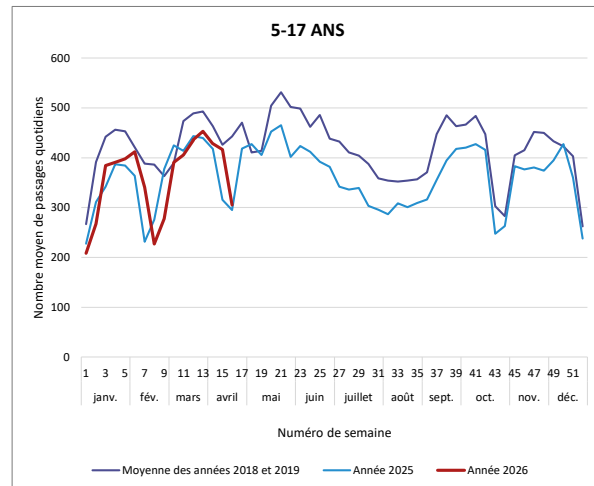
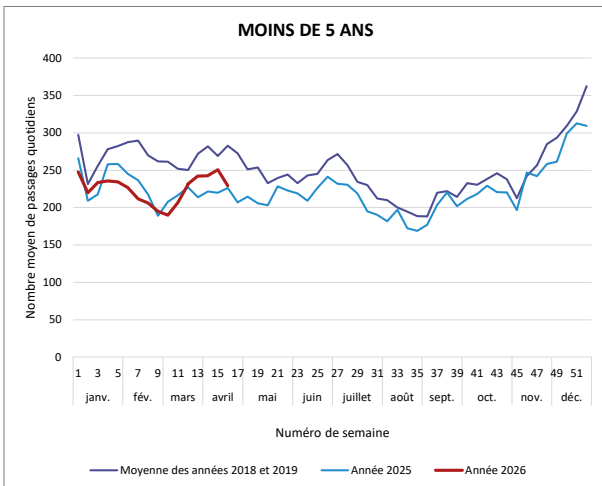
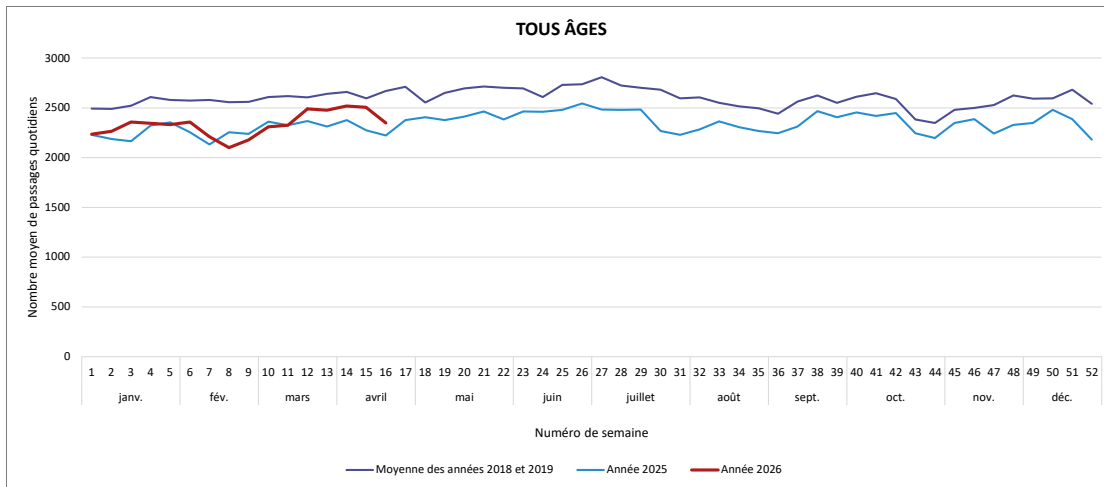
* Établissements ayant signalé à l'ORU des problèmes d'enregistrement de la date-heure de sortie dans les RPU.

Les cellules en rouge identifient des problèmes de remontée des RPU.

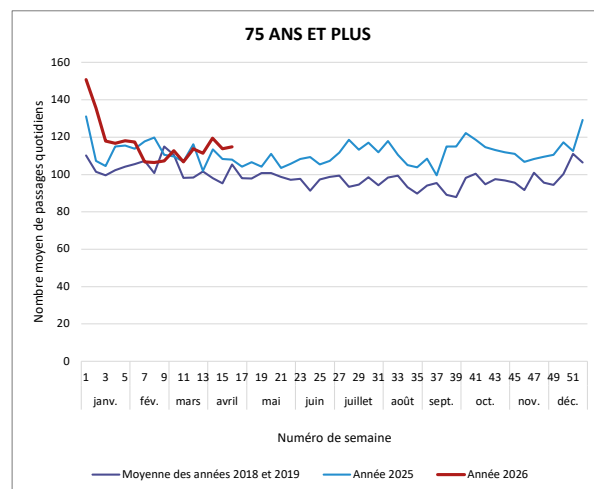
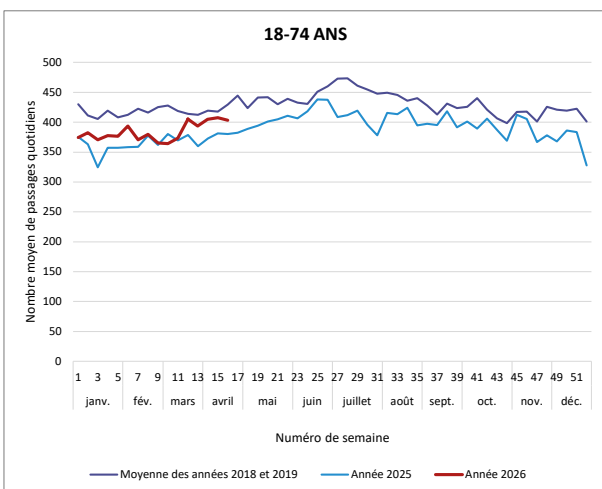
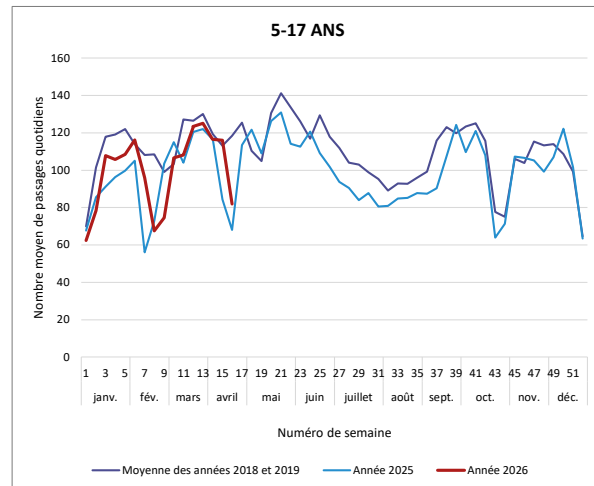
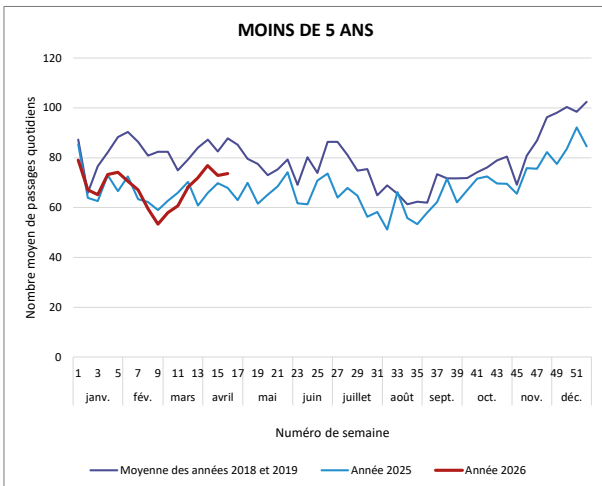
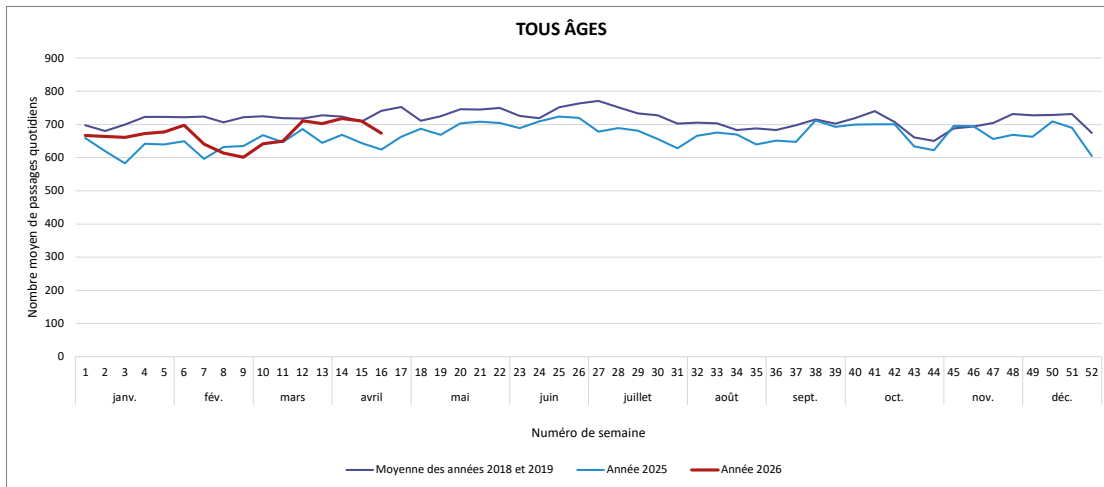
1. Ces cellules présentent la durée moyenne hebdomadaire de la semaine S-1 ainsi que la tendance évolutive entre la semaine S-1 et S. + : la durée moyenne a augmenté ; - : la durée moyenne a diminué

2. Ces cellules présentent la durée moyenne en 2025 ainsi que la tendance évolutive entre 2025 et la période depuis la première semaine de 2026. + : la durée moyenne a augmenté ; - : la durée moyenne a diminué

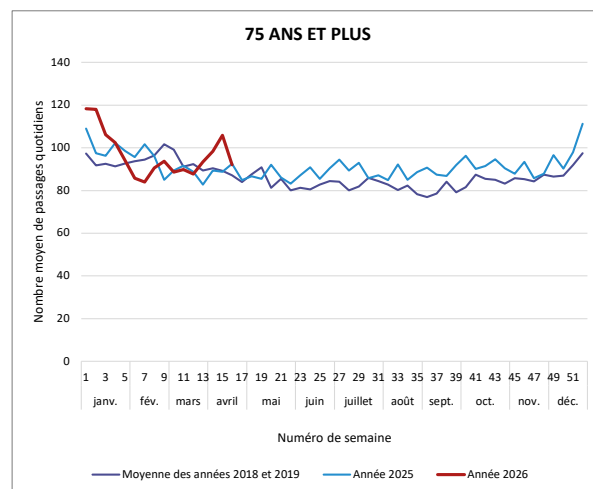
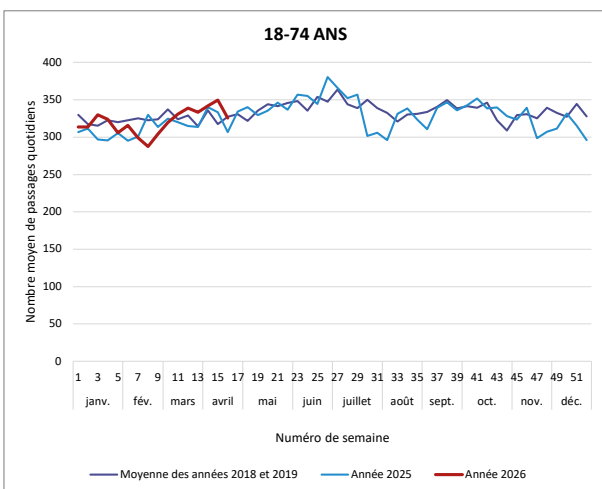
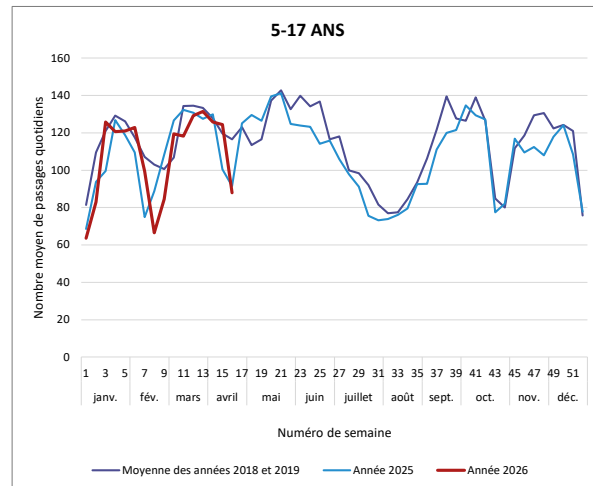
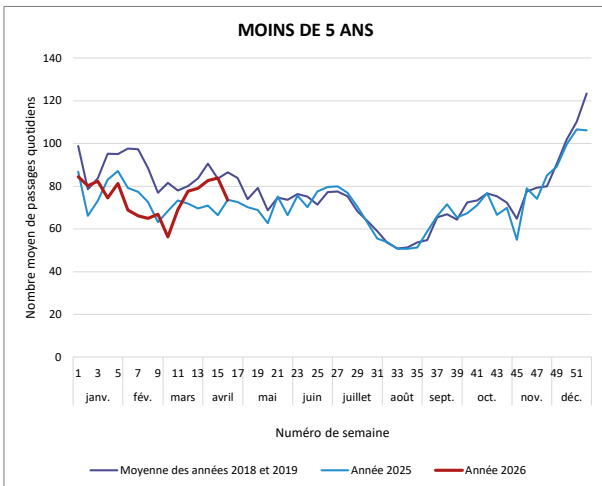
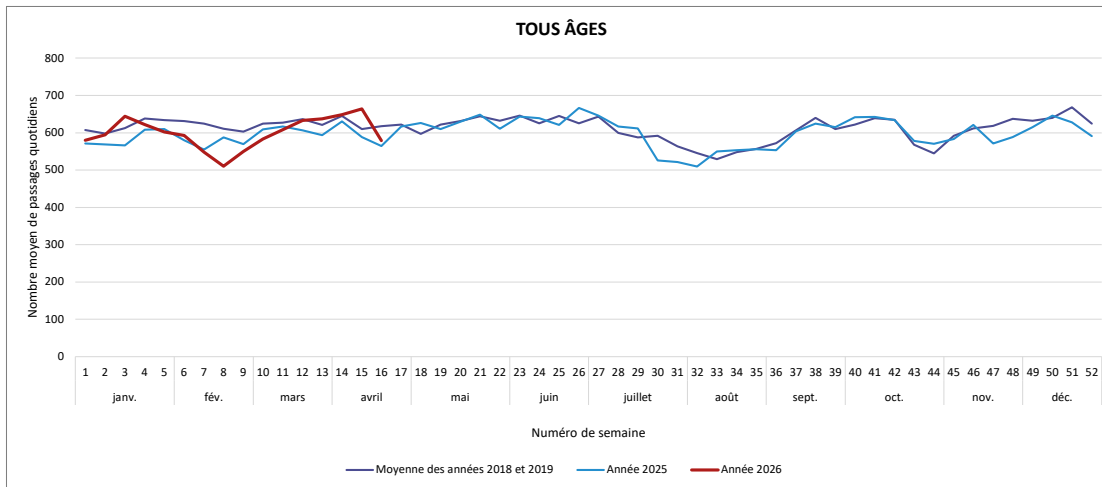
Ensemble des structures d'urgences des Pays de la Loire



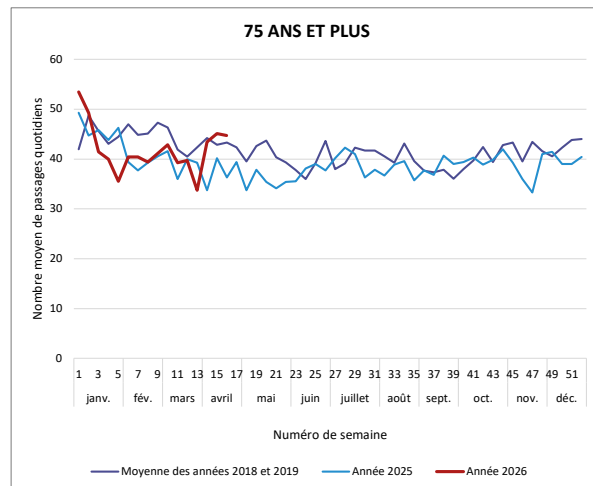
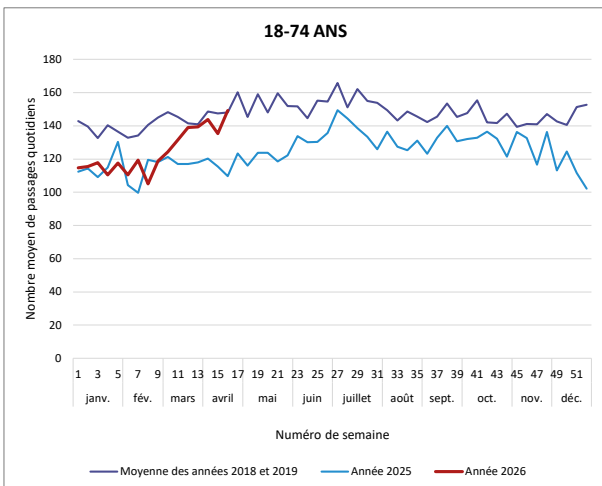
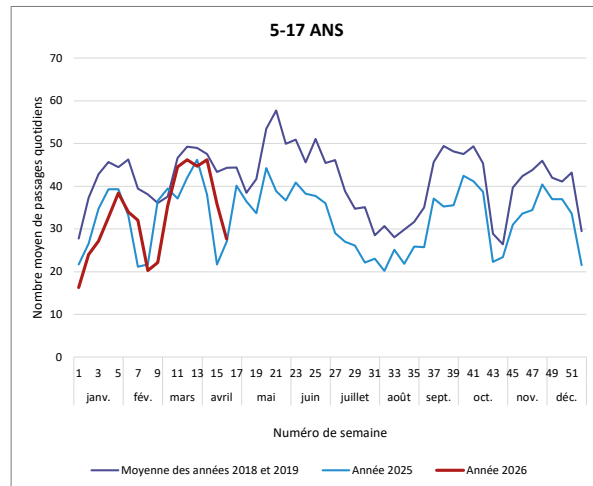
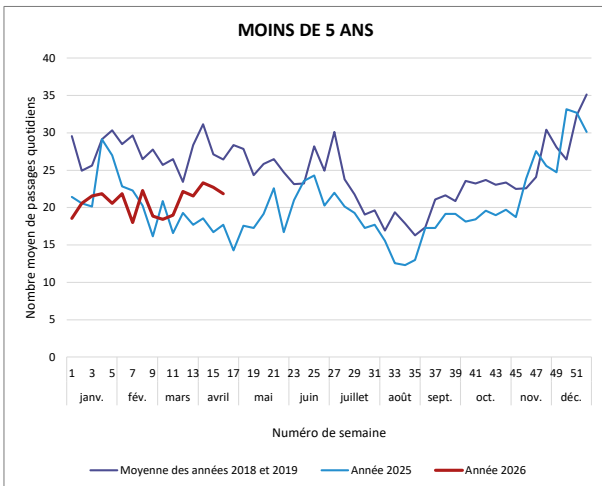
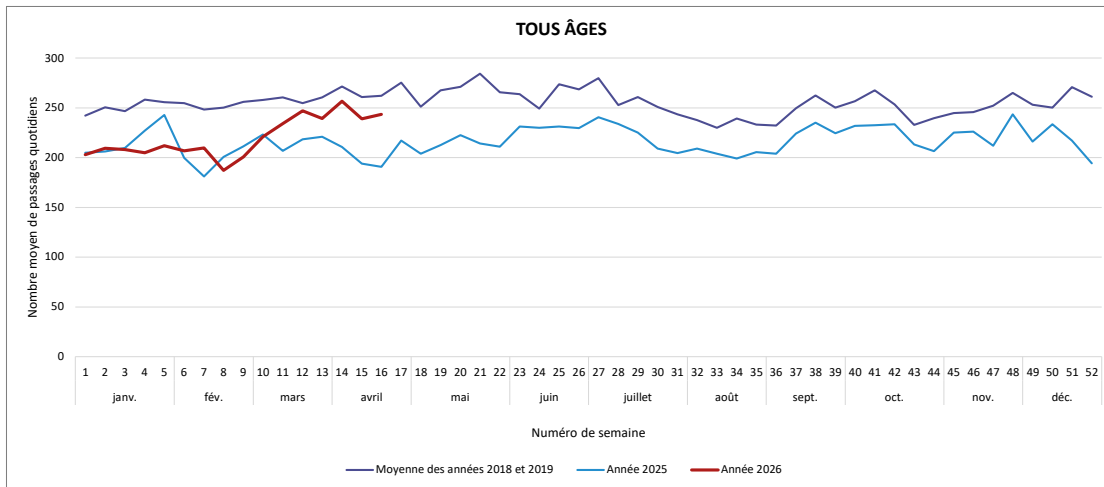
Ensemble des structures d'urgences de Loire-Atlantique



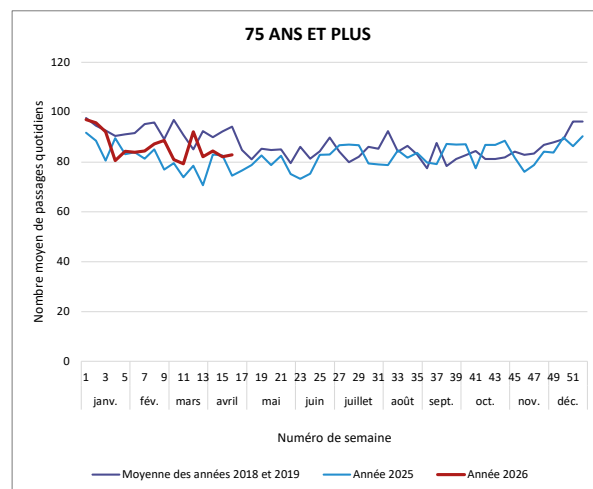
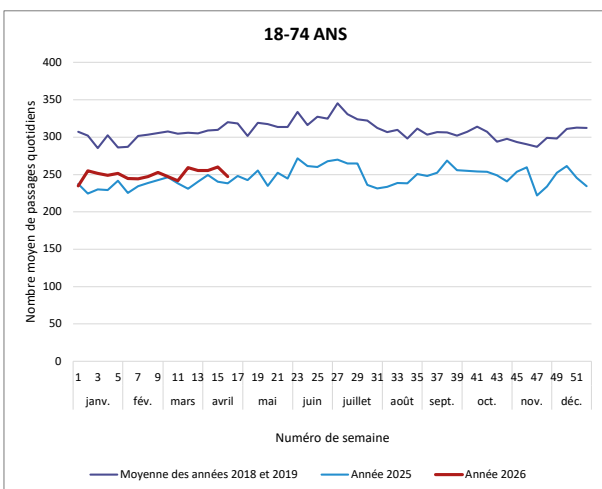
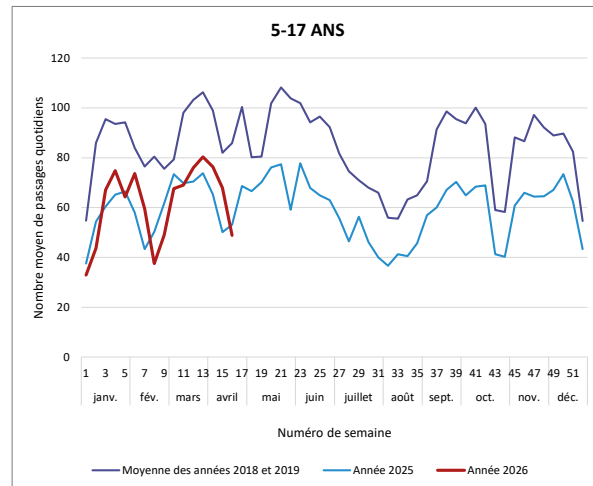
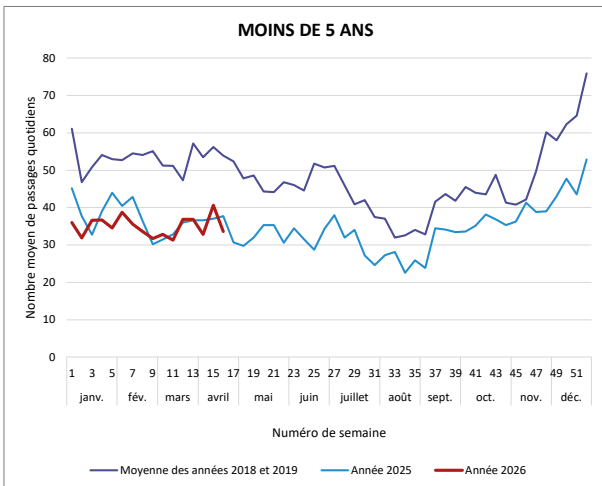
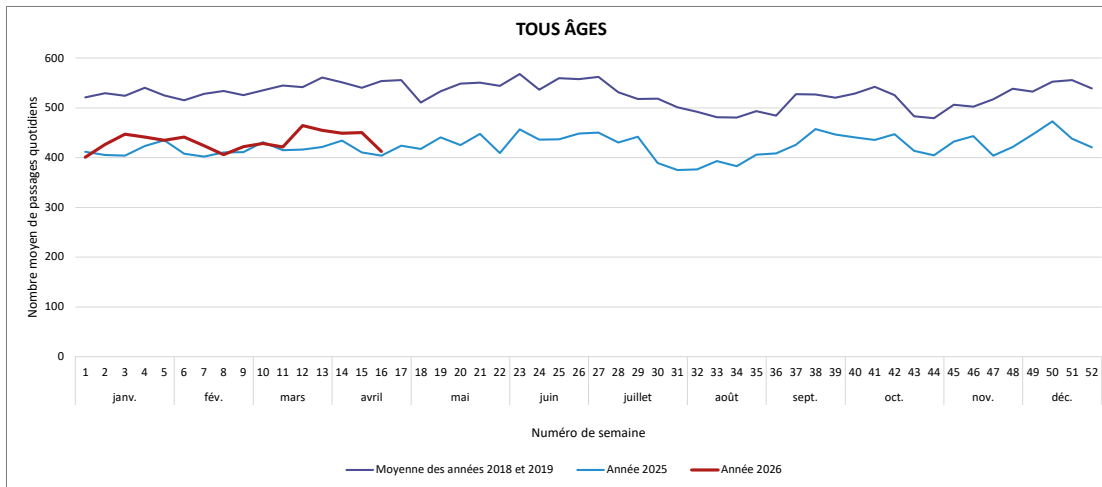
Ensemble des structures d'urgences du Maine-et-Loire



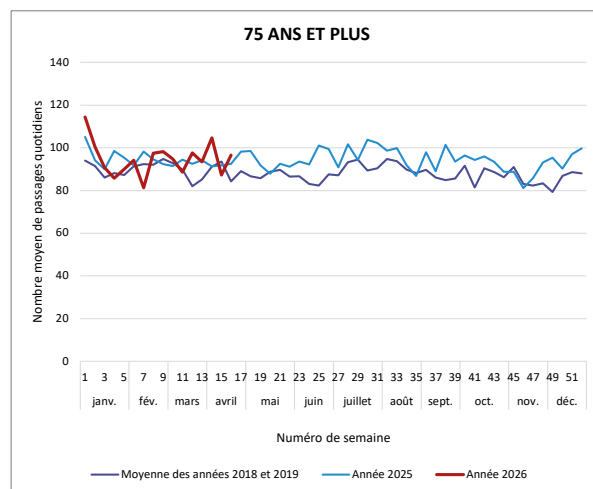
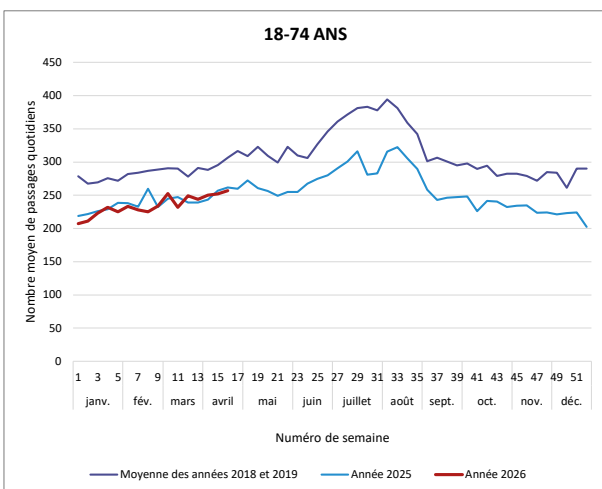
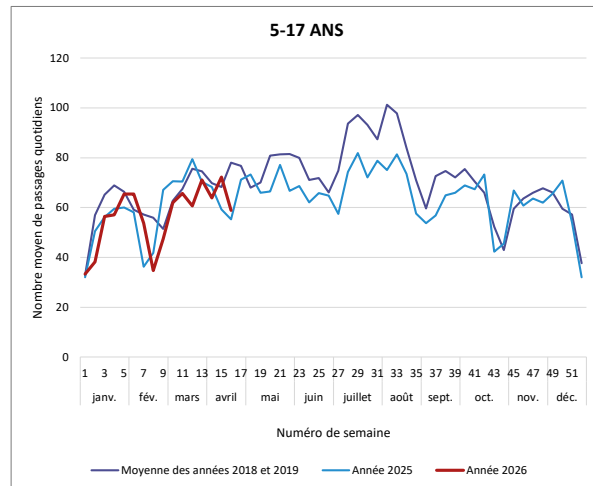
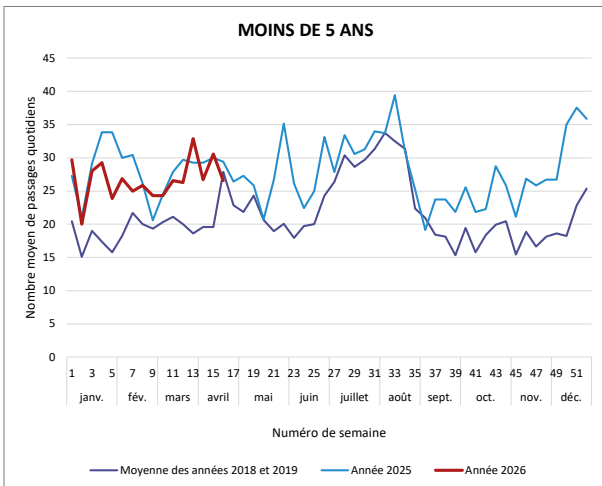
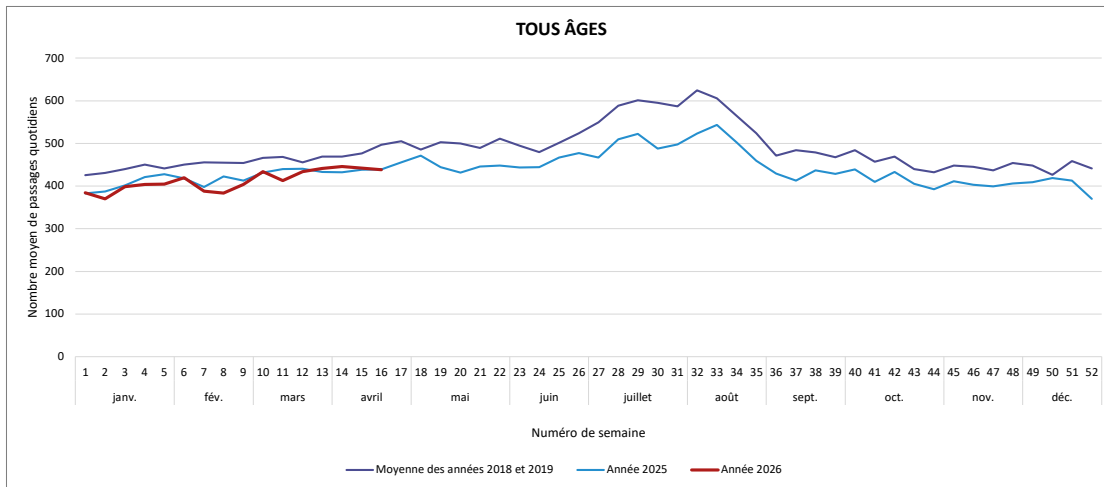
Ensemble des structures d'urgences de Mayenne



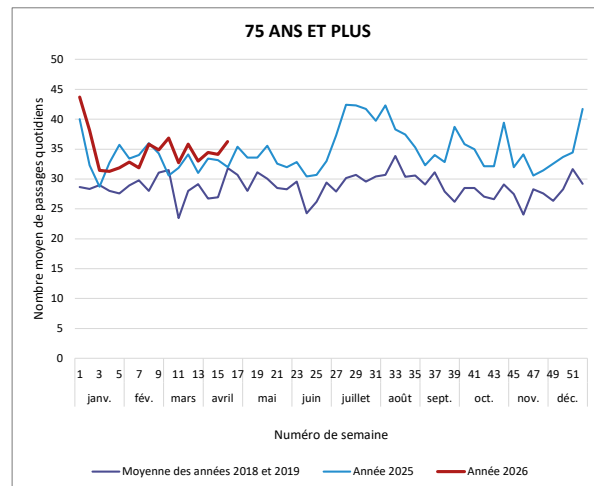
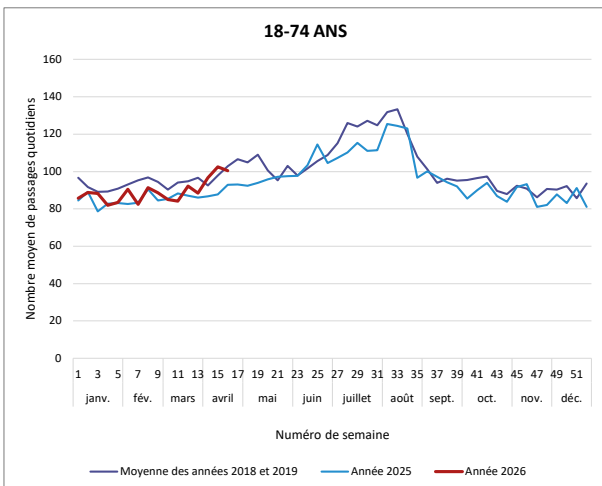
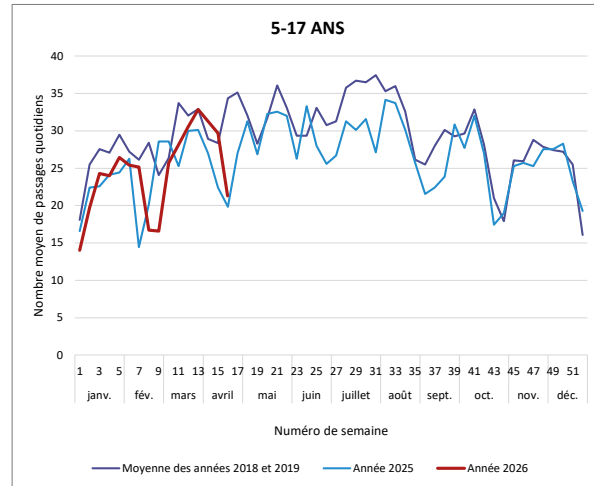
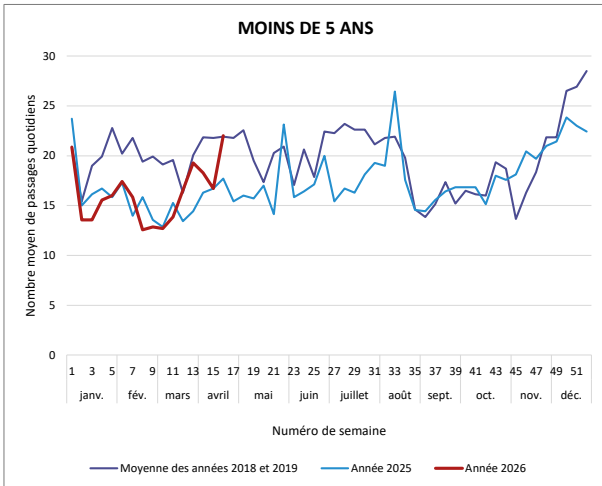
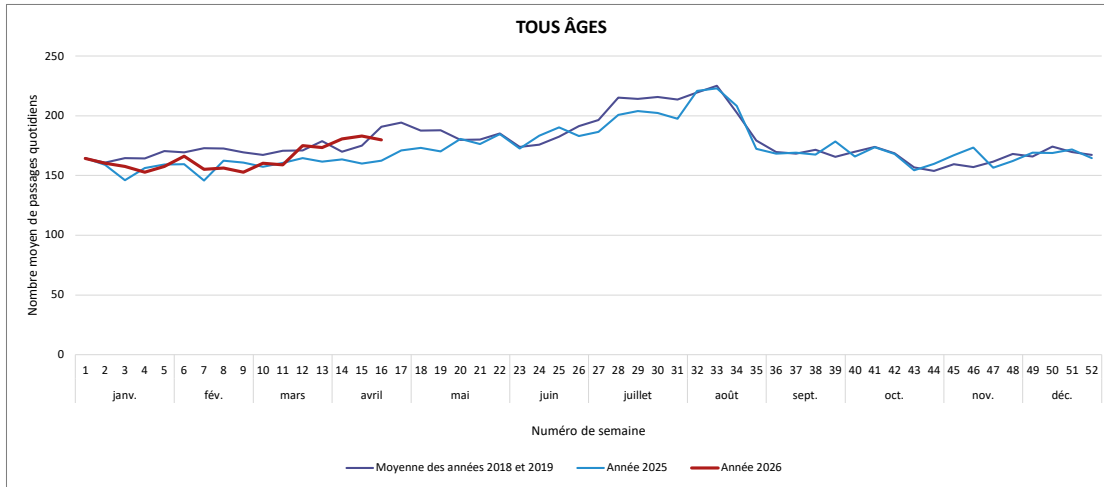
Ensemble des structures d'urgences de Sarthe



Ensemble des structures d'urgences de Vendée



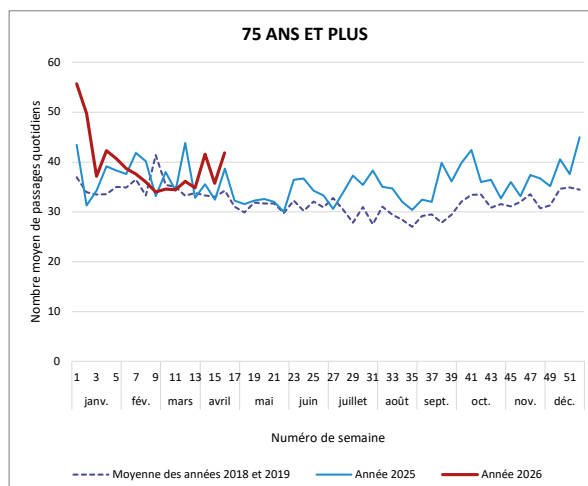
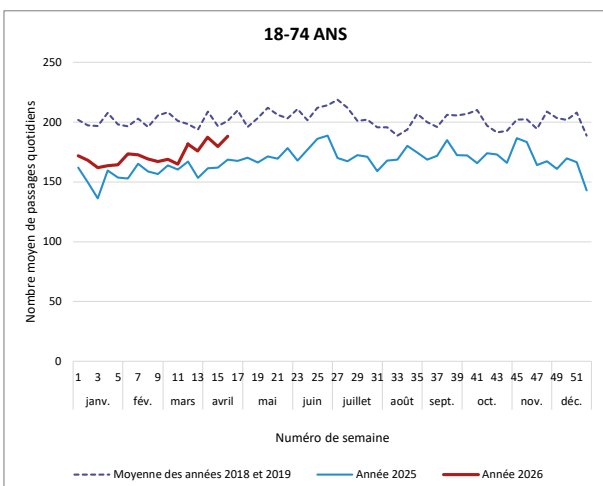
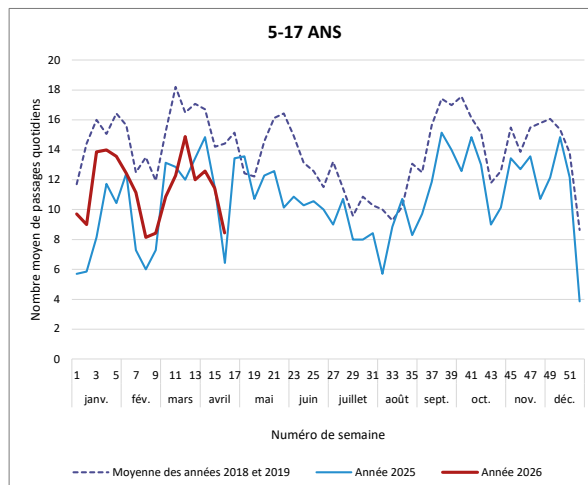
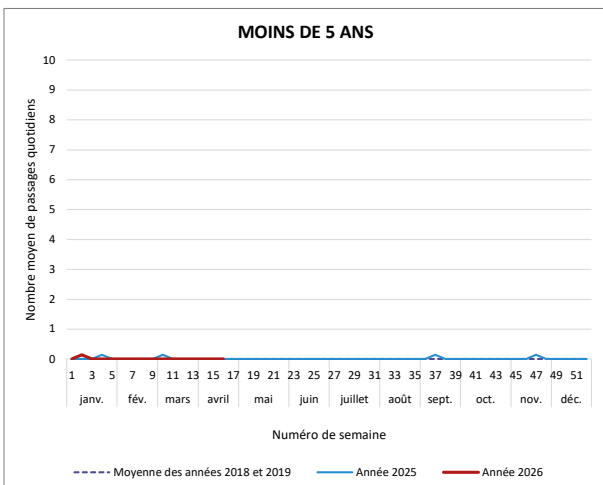
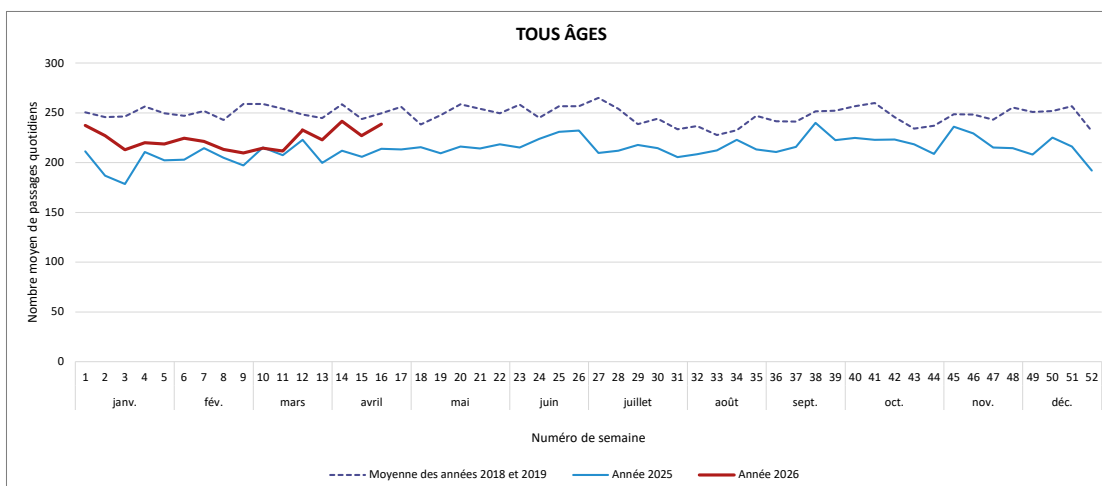
Service d'urgences du CH de Saint-Nazaire



Service d'urgences adultes du CHU de Nantes

La distinction entre les RPU des services d'urgences adultes, pédiatriques et gynécologiques n'a été possible qu'à partir de janvier 2021 suite à la mise en place d'un nouveau mode de transmission.

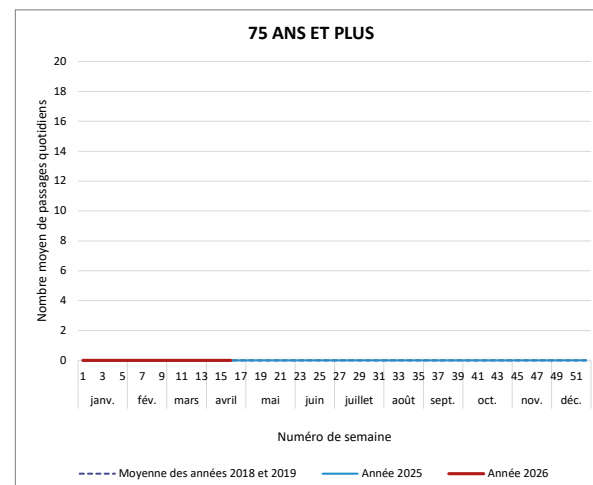
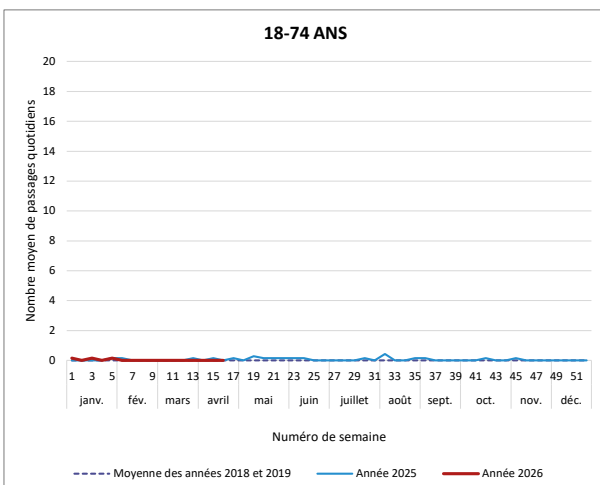
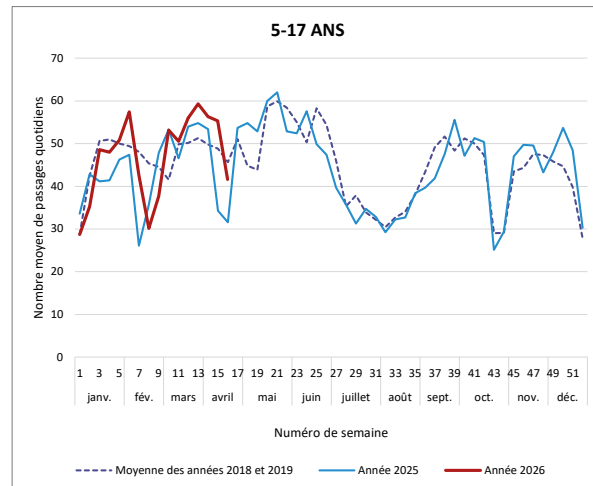
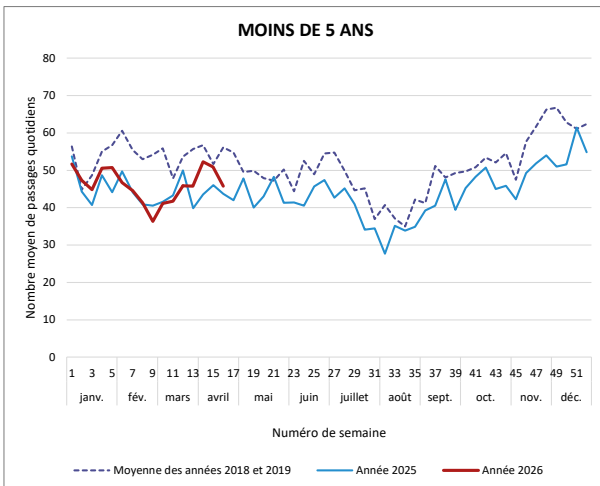
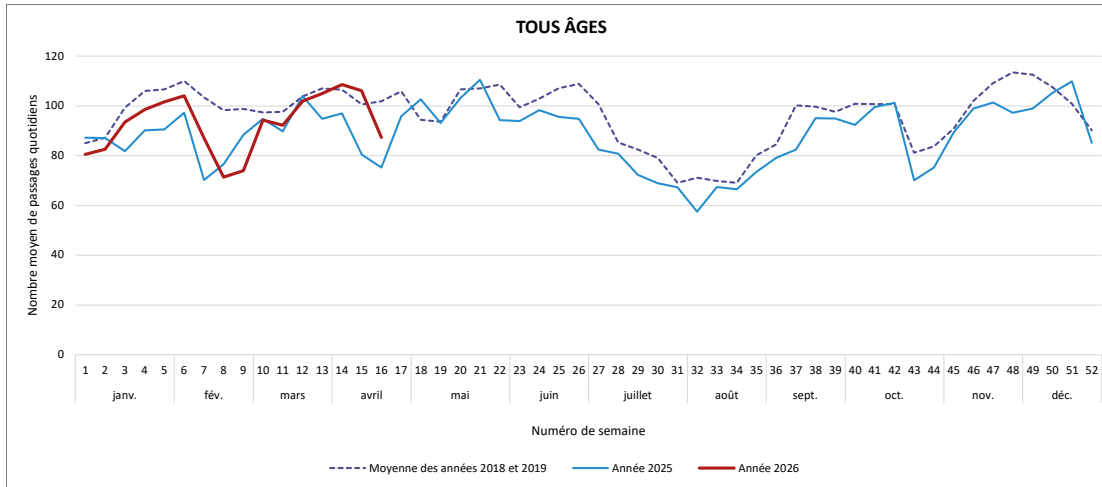
En 2018-2019, les données du service d'urgences adultes correspondent aux RPU des patients âgés de 15 ans ou plus (urgences gynécologiques comprises). Les données des années 2018-2019 ne sont donc pas strictement comparables à 2023 et 2024.



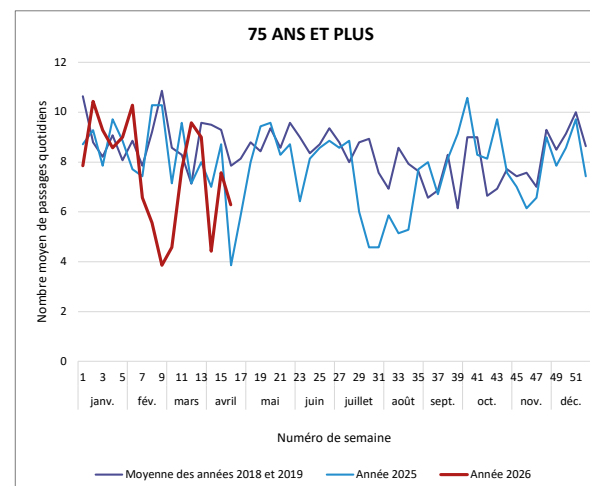
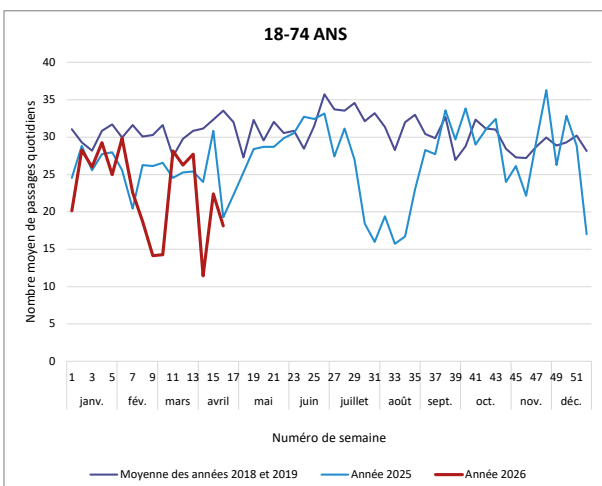
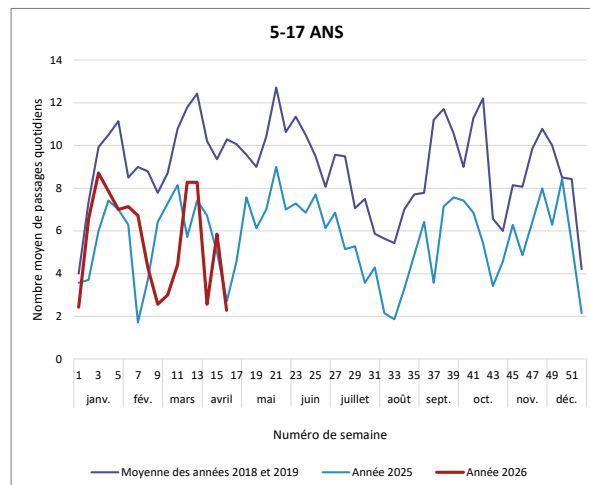
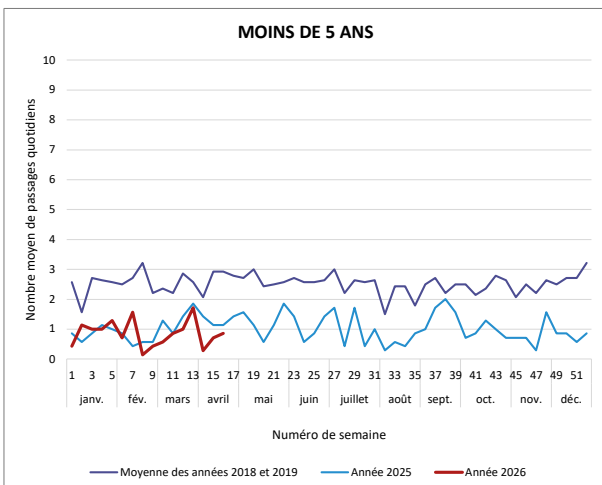
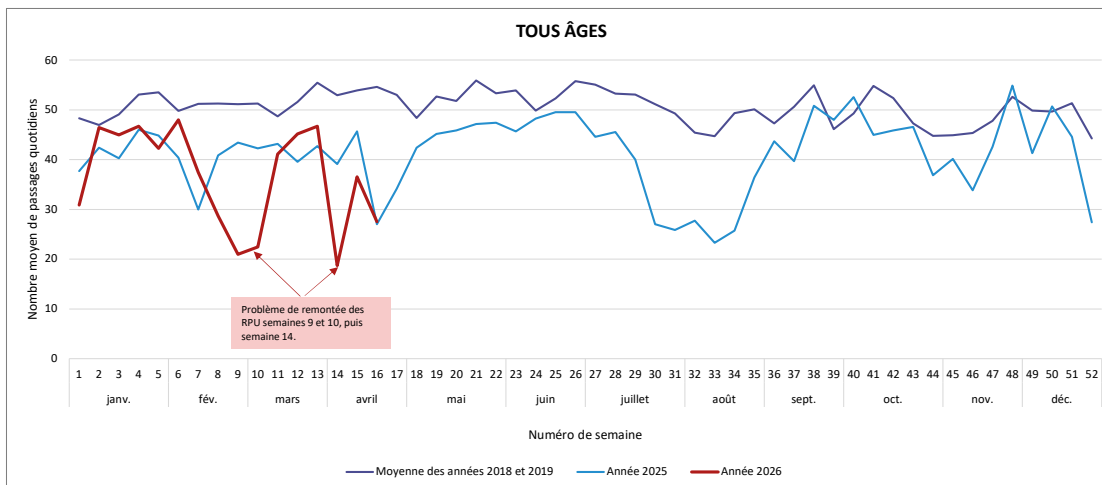
Service d'urgences pédiatriques du CHU de Nantes

L'activité des SU pédiatriques est très fortement liée au calendrier des vacances scolaires, lui-même variable d'une année sur l'autre.

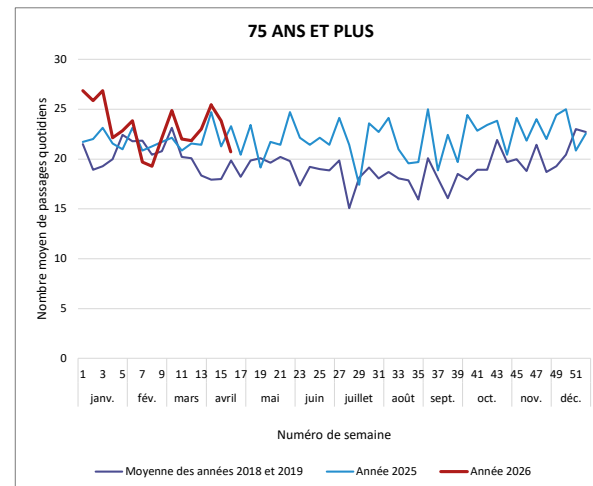
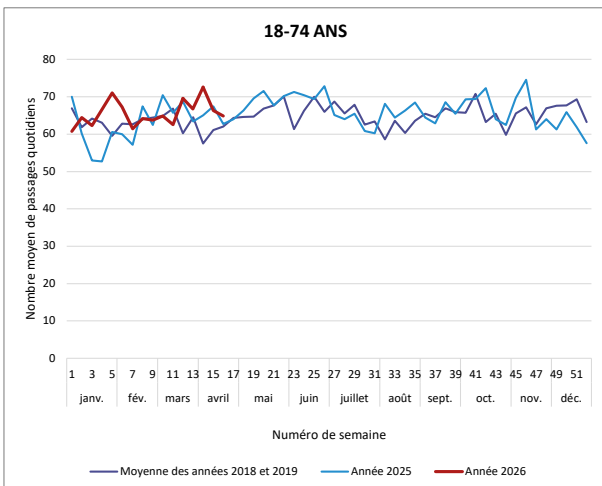
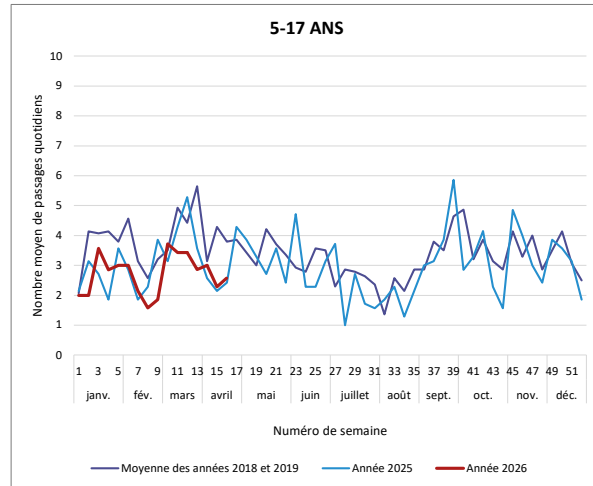
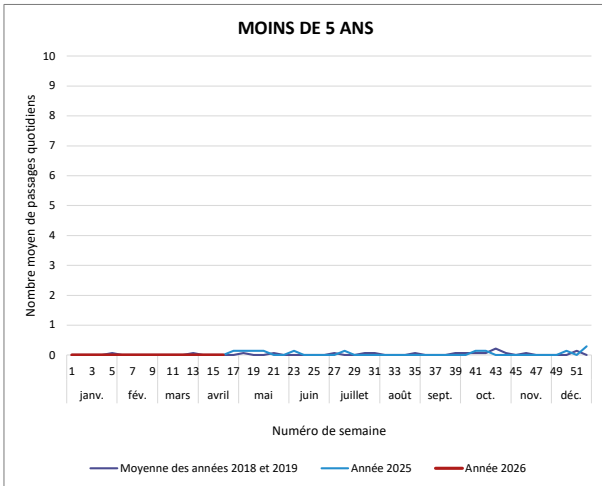
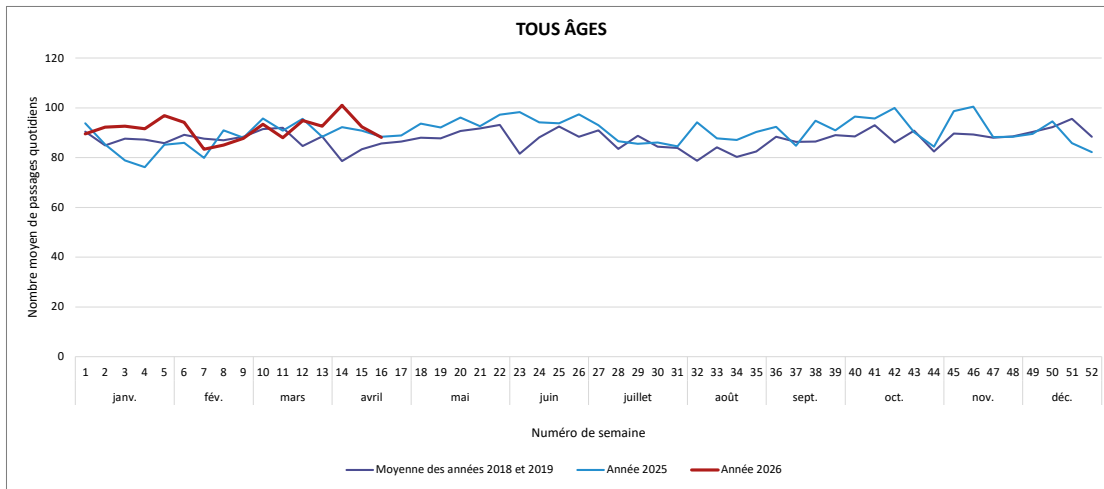
La distinction entre les RPU des services d'urgences adultes, pédiatriques et gynécologiques n'a été possible qu'à partir de janvier 2021 suite à la mise en place d'un nouveau mode de transmission. En 2018-2019, les données du service d'urgences pédiatriques correspondent aux RPU des patients âgés de moins de 15 ans (urgences gynécologiques comprises). Les données des années 2018-2019 ne sont donc pas strictement comparables à 2023 et 2024.



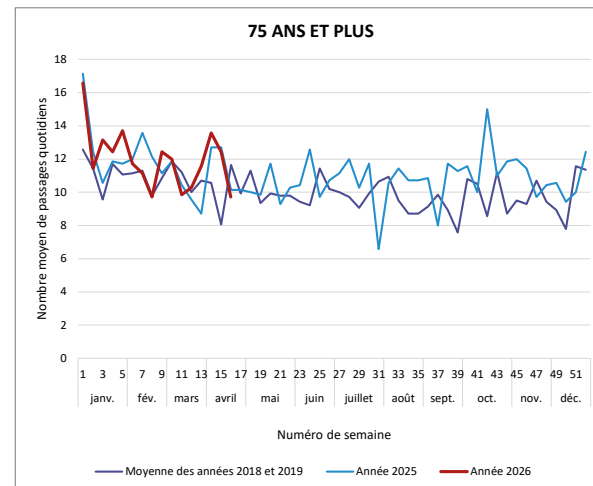
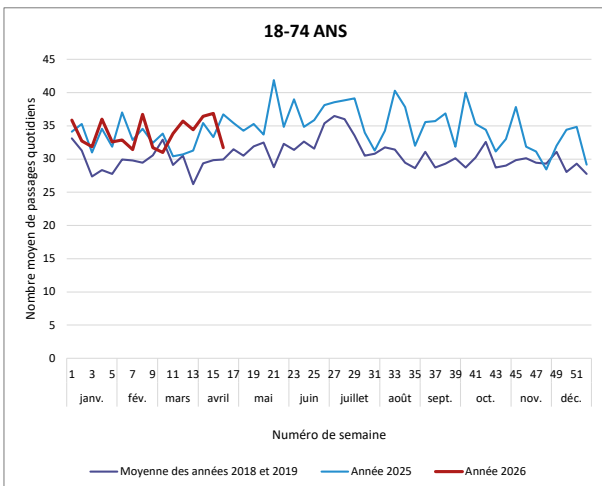
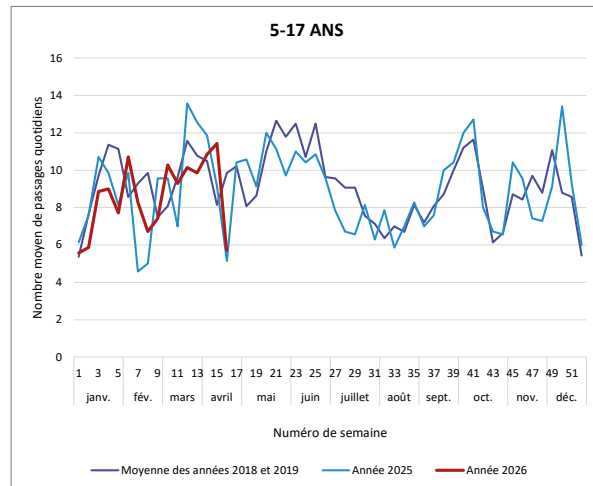
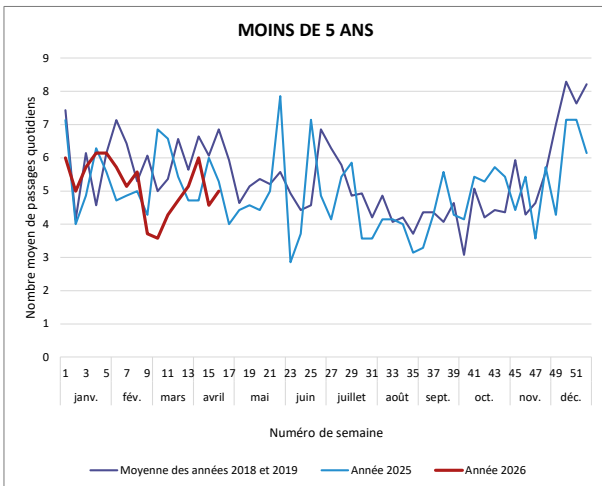
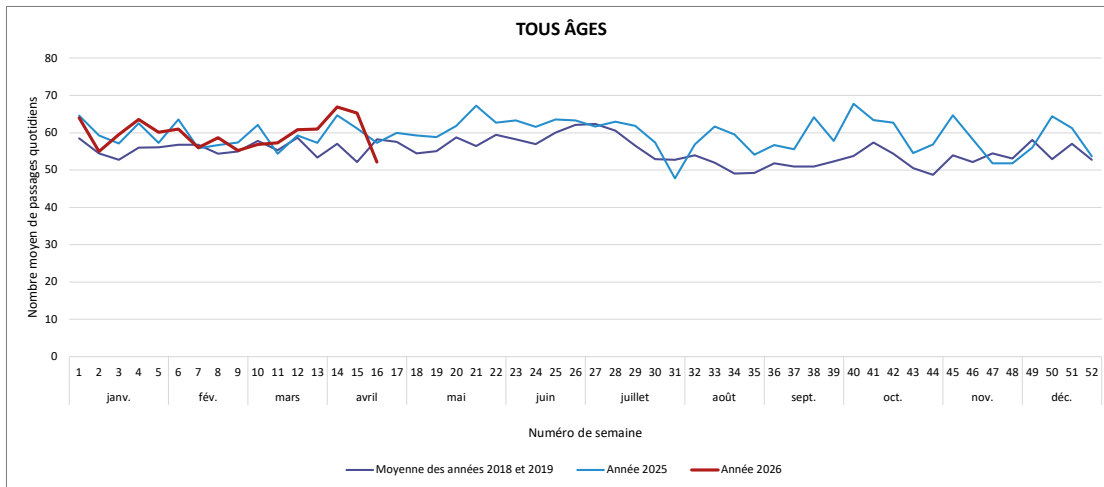
Service d'urgences du CH Erdre-et-Loire (Ancenis-Saint-Géréon)



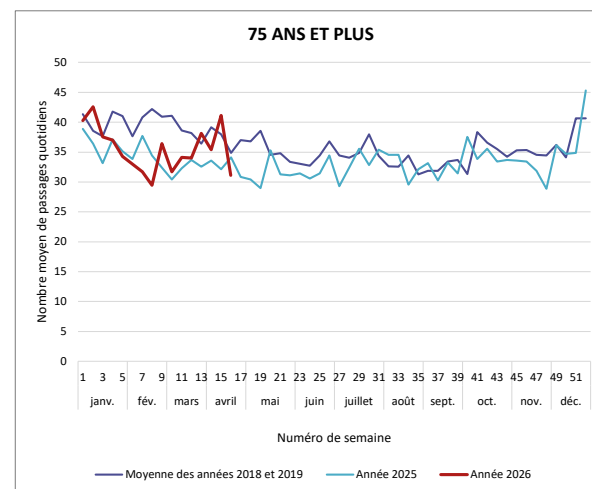
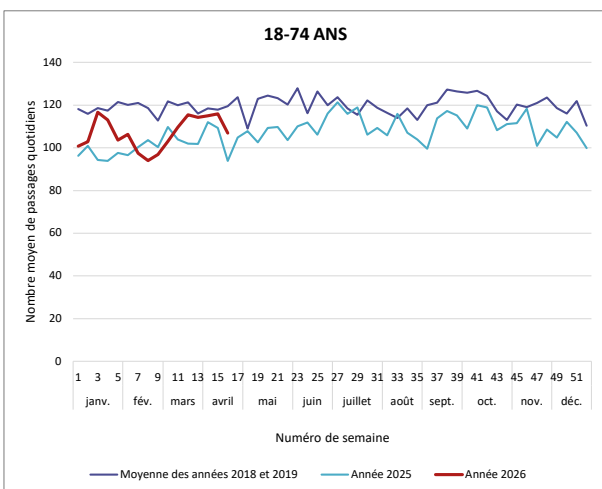
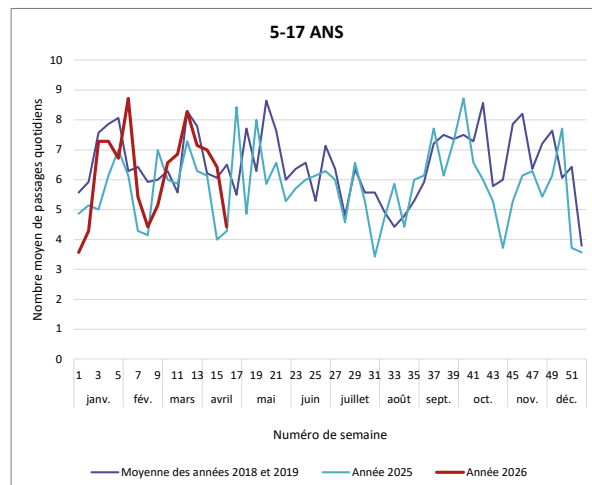
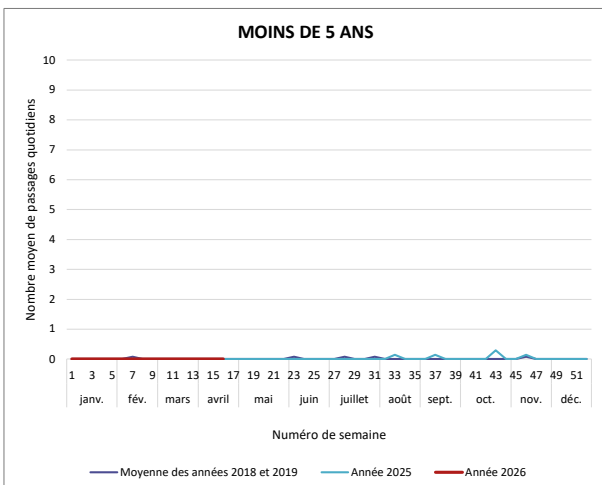
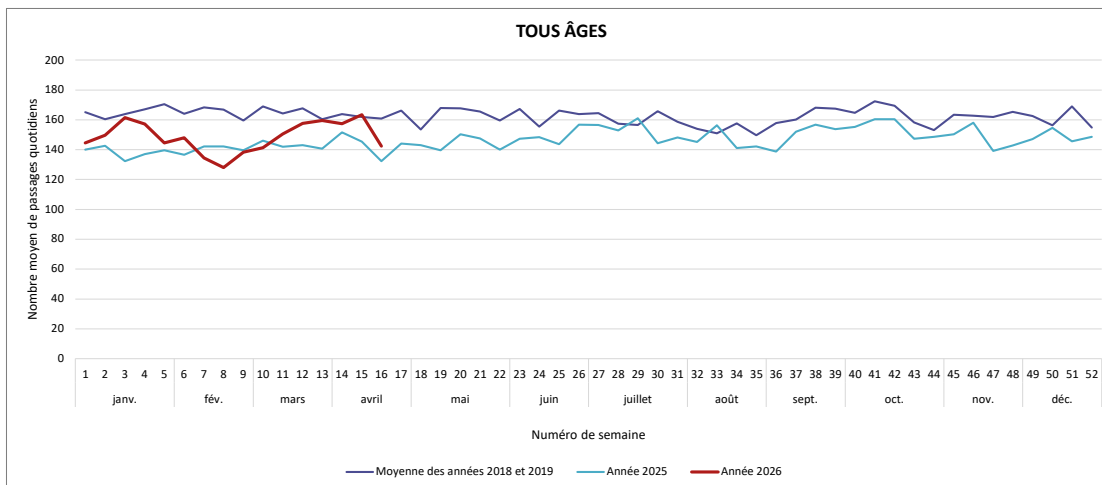
Service d'urgences de l'Hôpital privé du Confluent (Nantes)



Service d'urgences du CH de Châteaubriant-Nozay-Pouancé

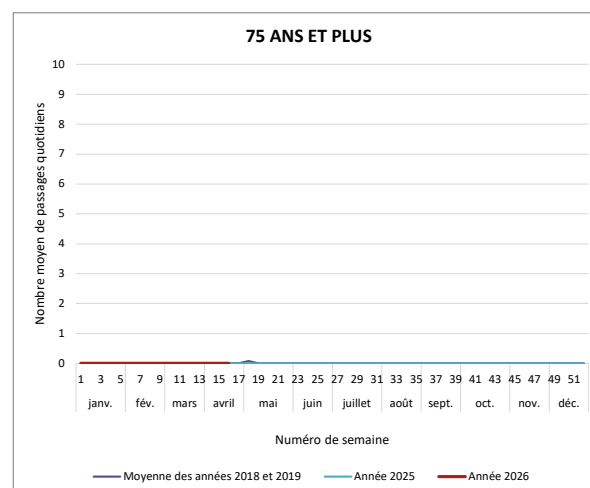
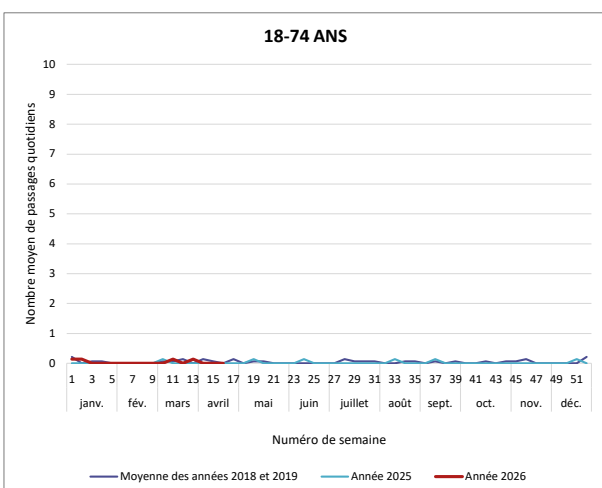
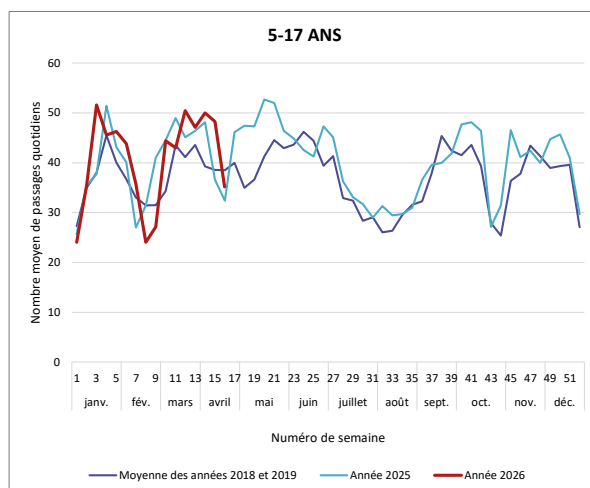
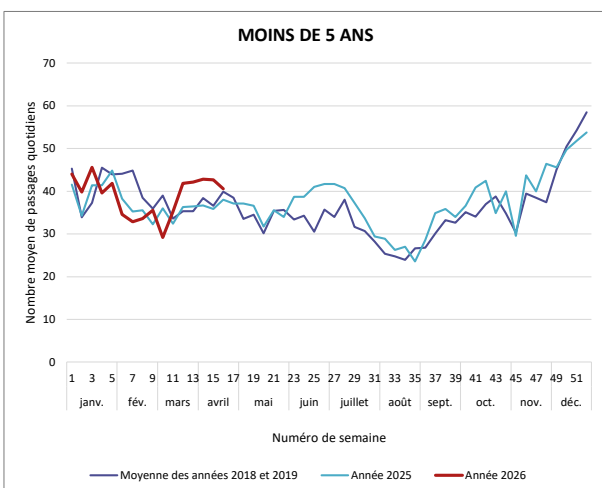
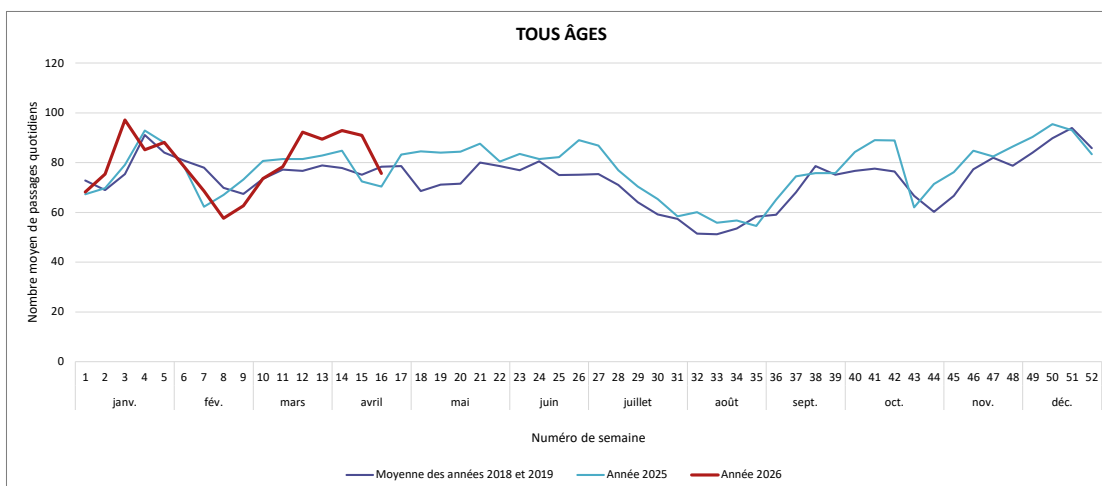


Service d'urgences adultes du CHU d'Angers

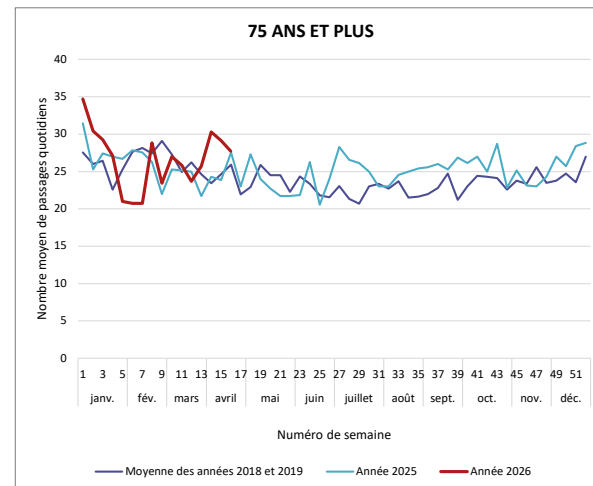
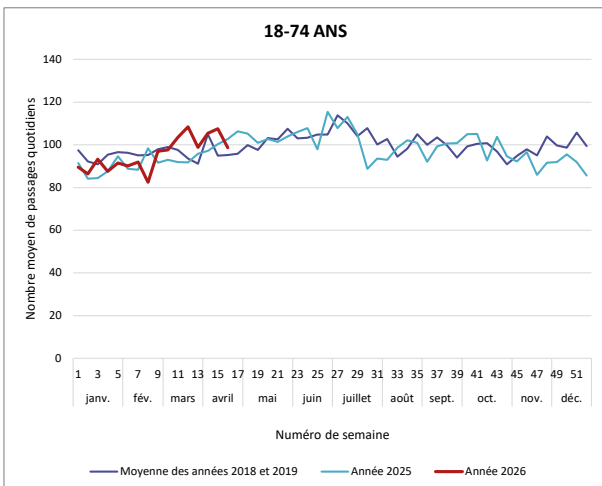
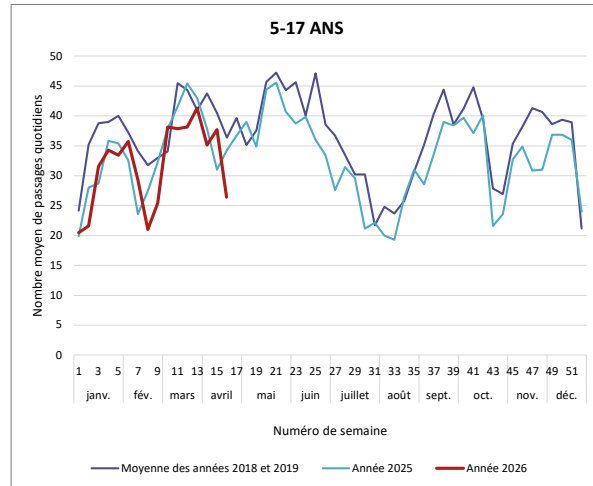
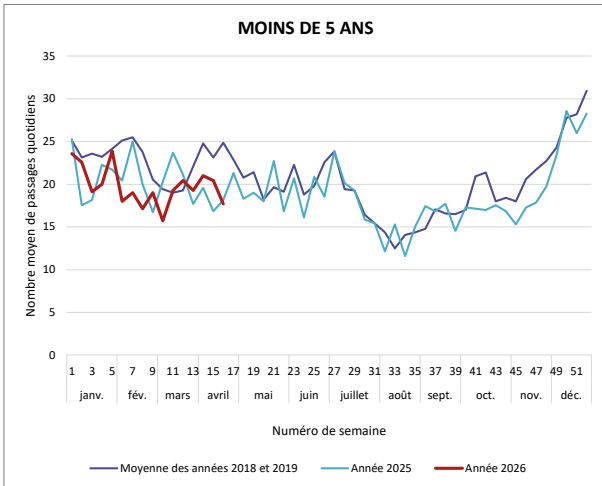
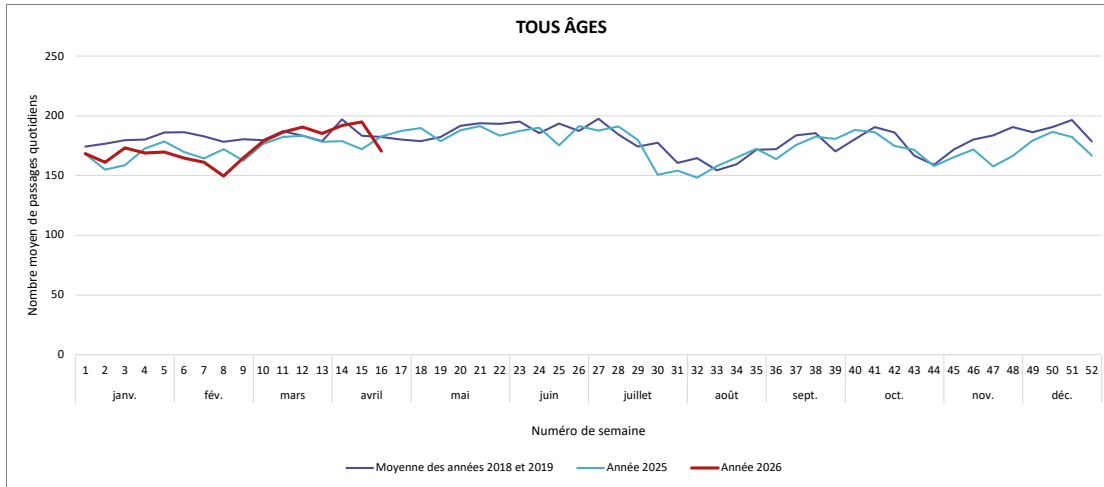


Service d'urgences pédiatriques du CHU d'Angers

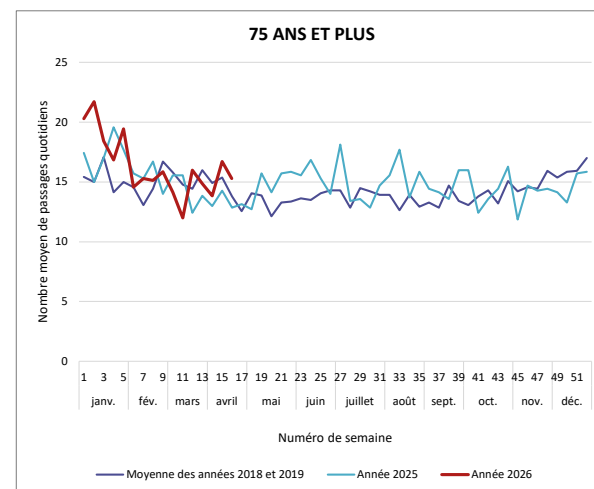
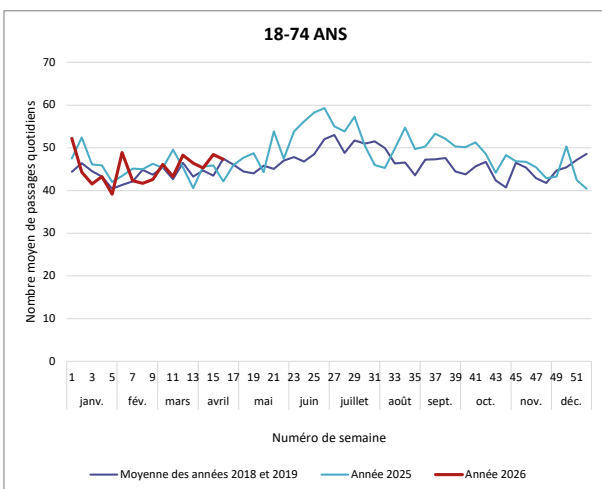
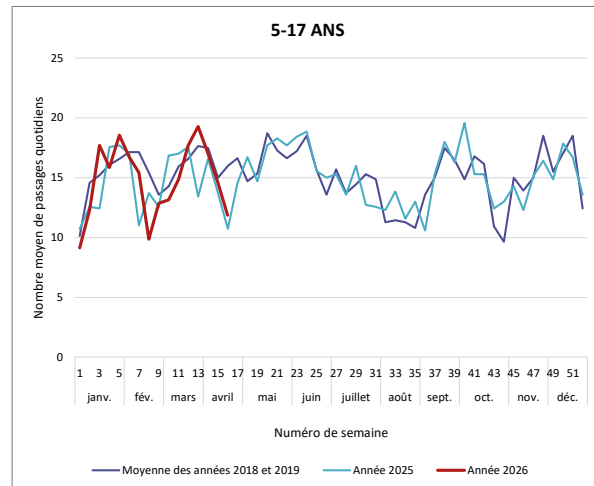
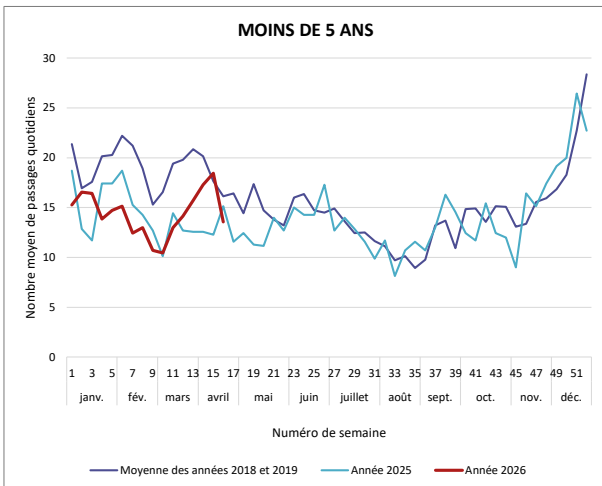
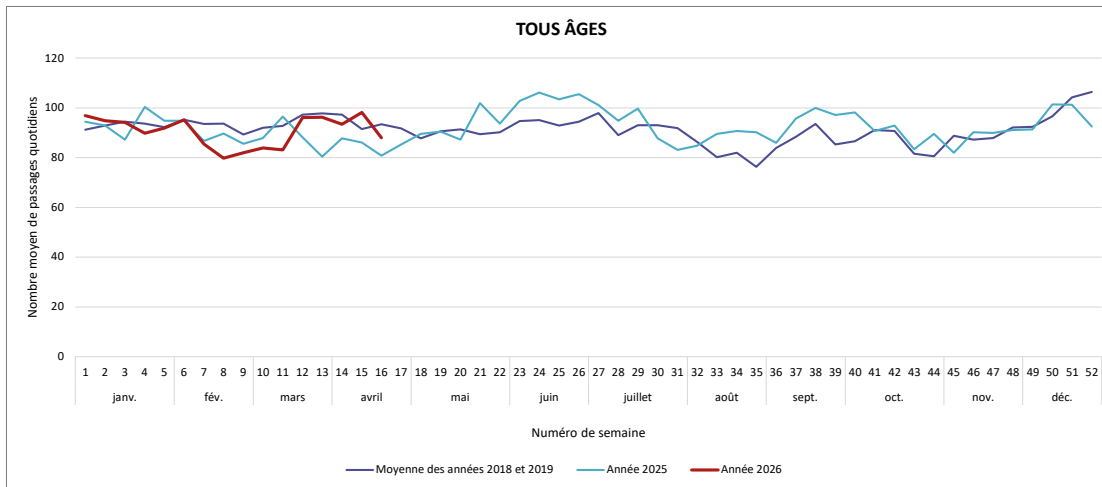
L'activité des SU pédiatriques est très fortement lié au calendrier des vacances scolaires, lui-même variable d'une année sur l'autre.



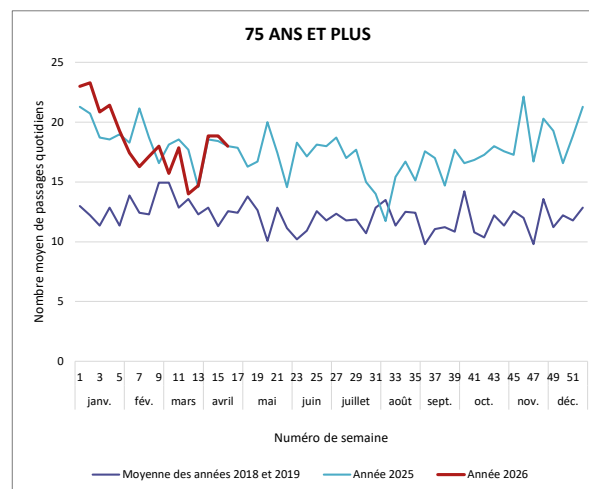
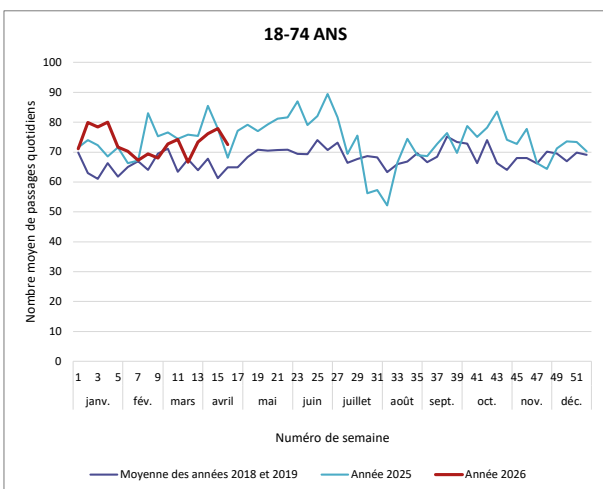
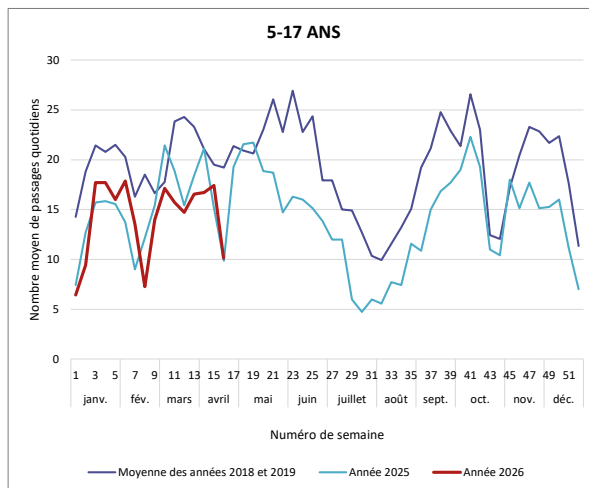
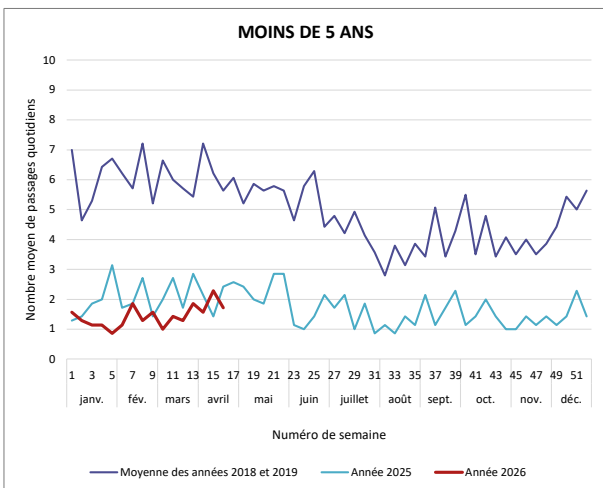
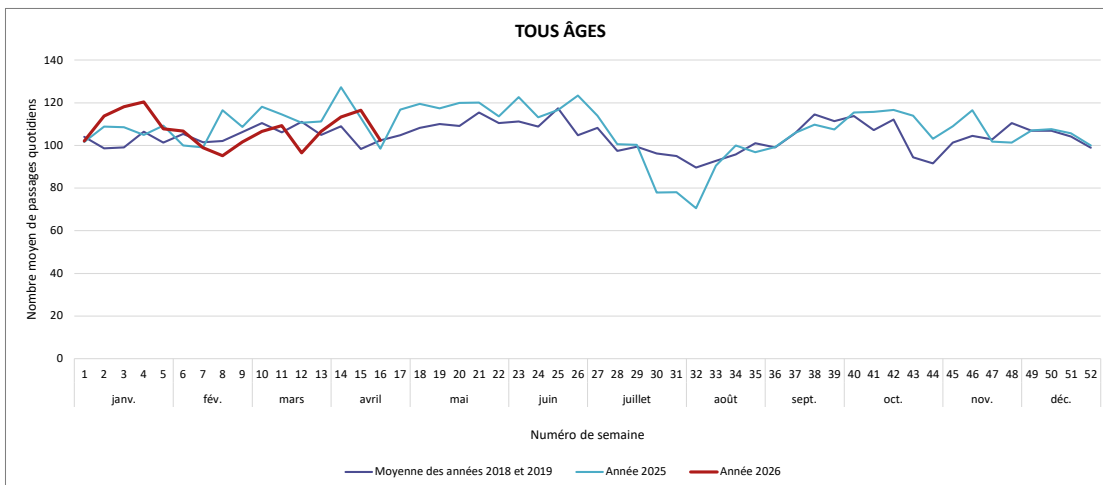
Service d'urgences du CH de Cholet



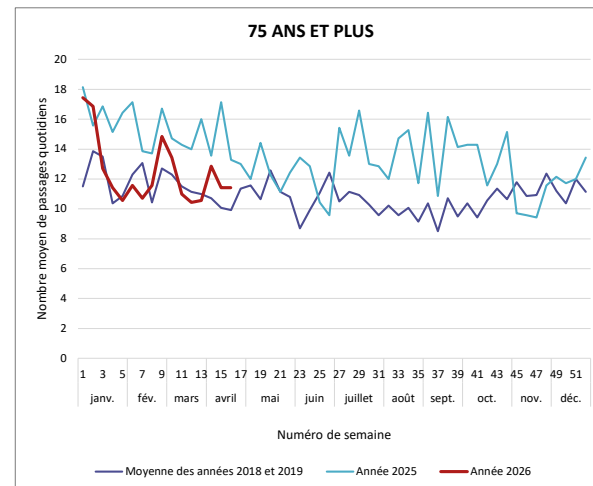
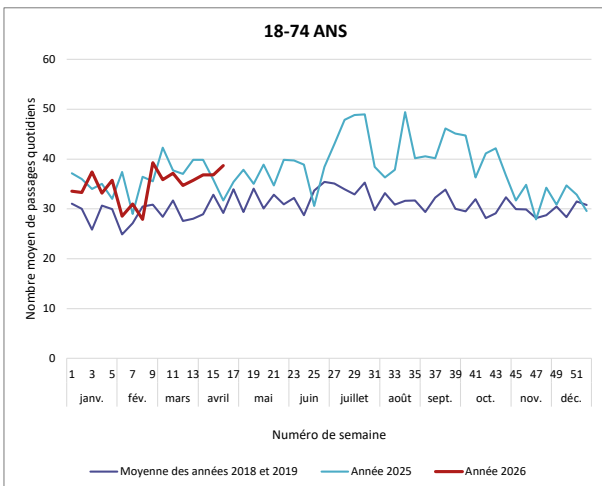
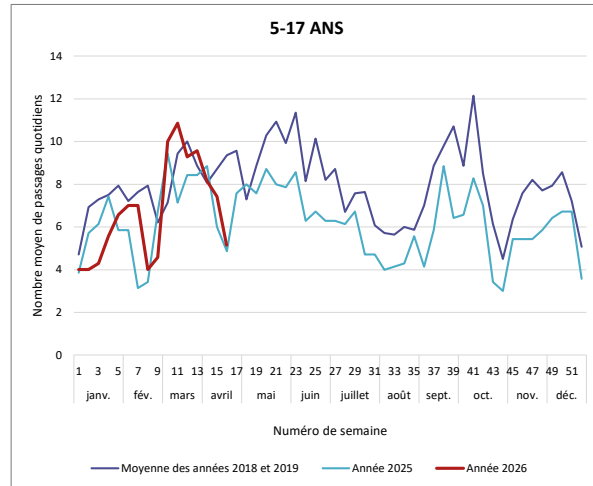
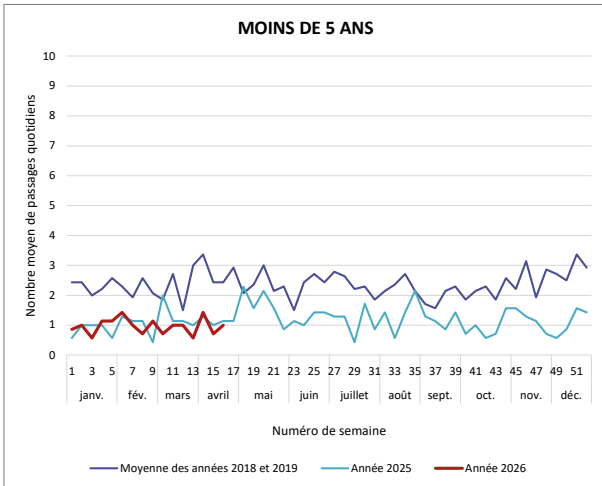
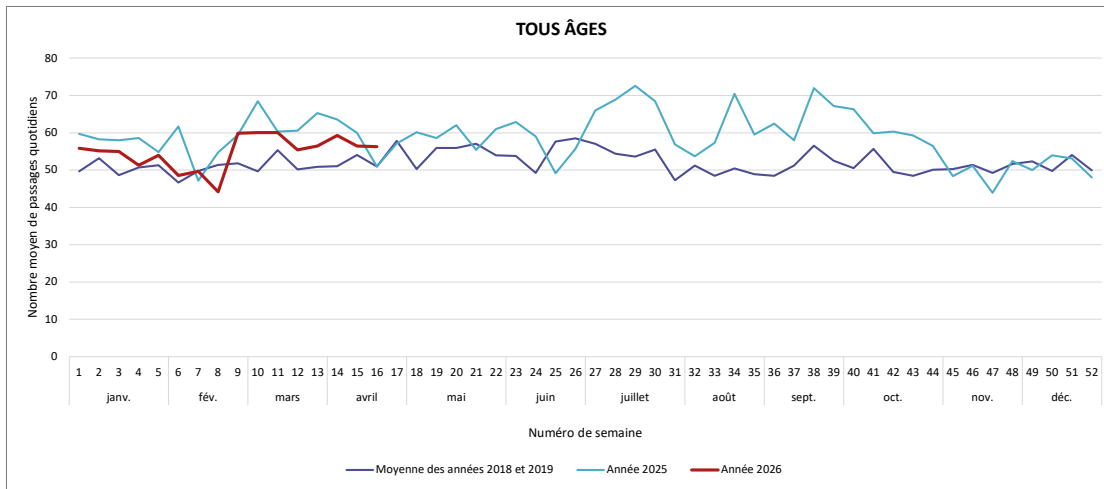
Service d'urgences du CH de Saumur



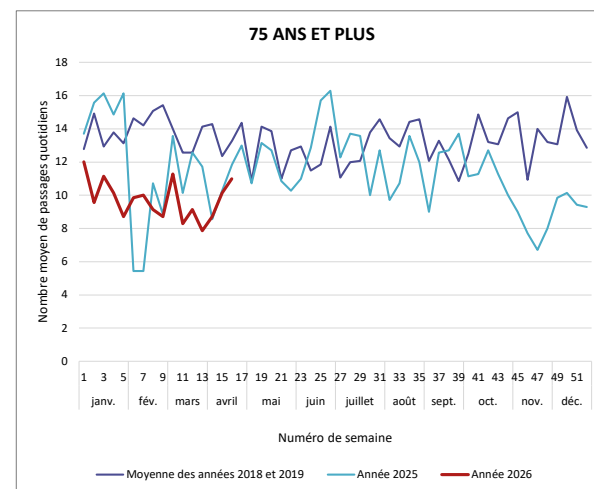
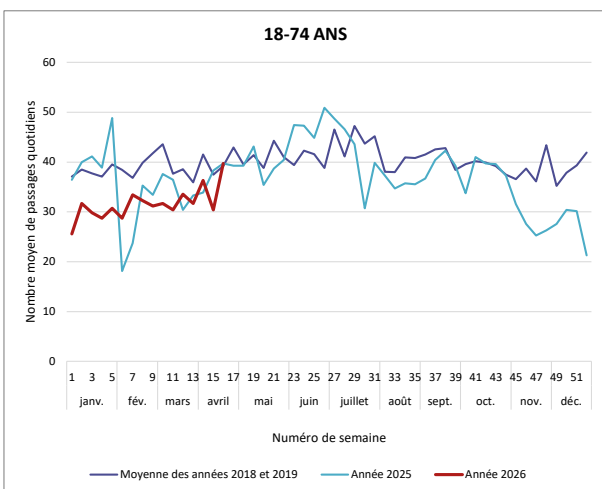
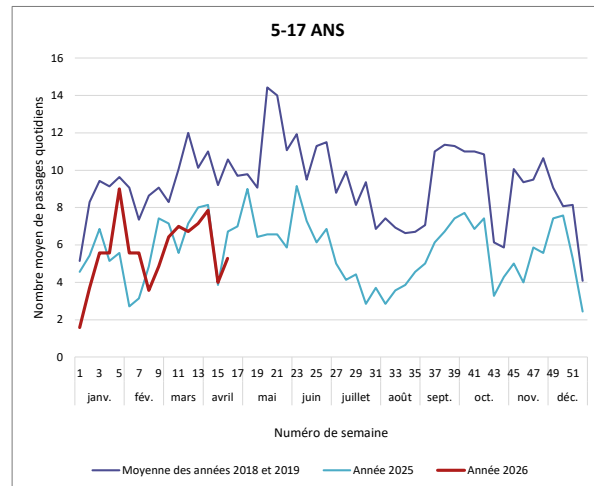
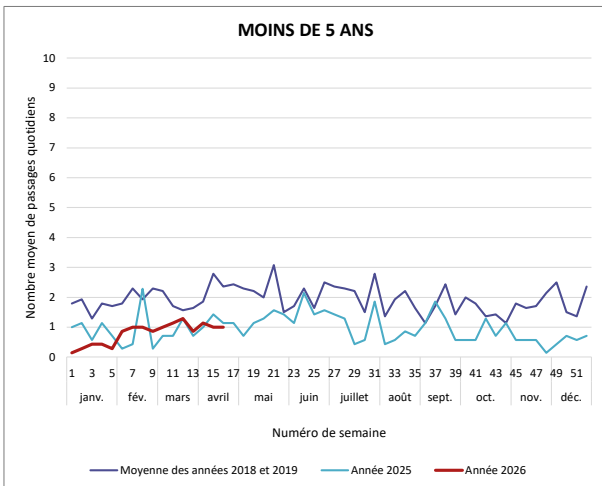
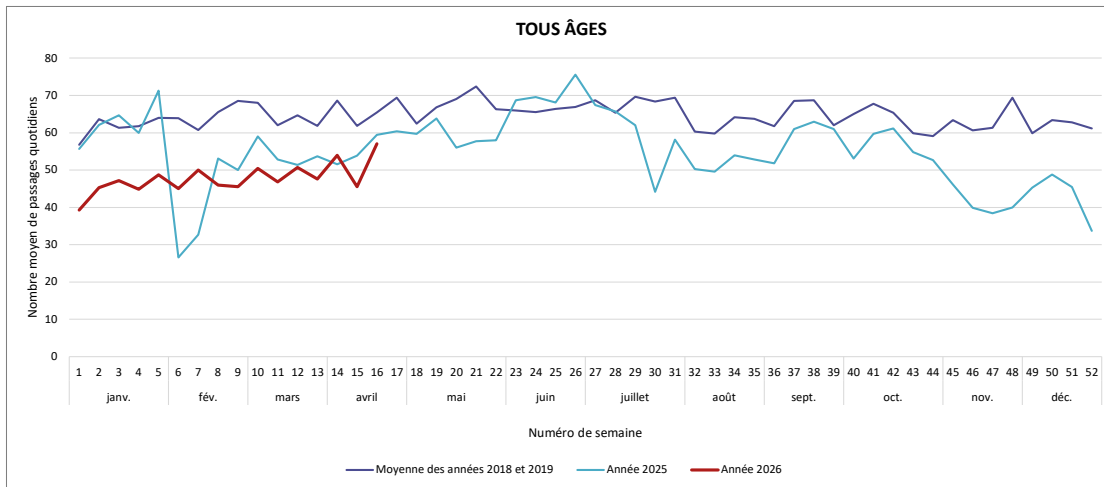
Service d'urgences de la Clinique de l'Anjou



Service d'urgences du CH du Haut-Anjou

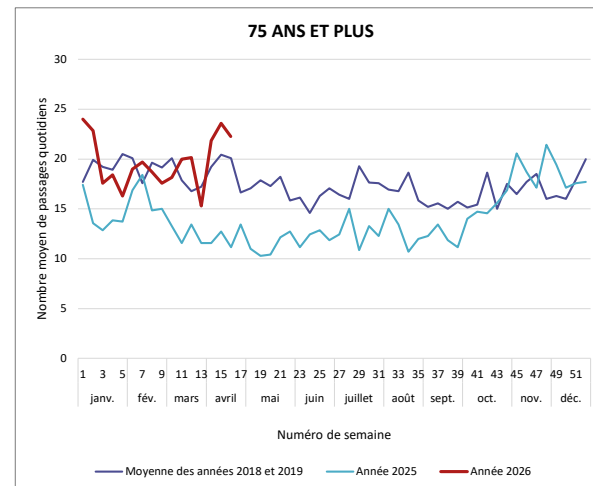
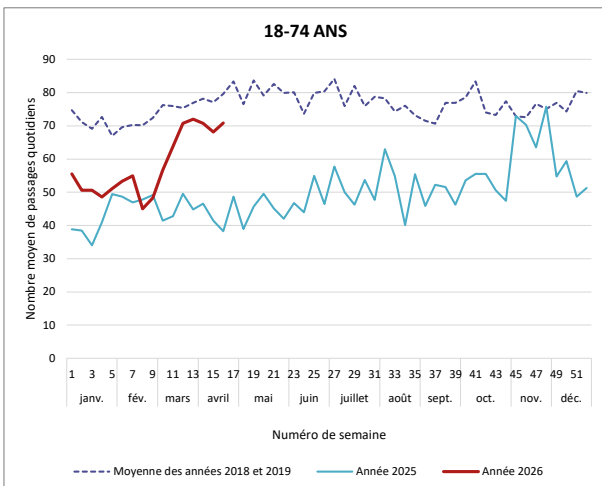
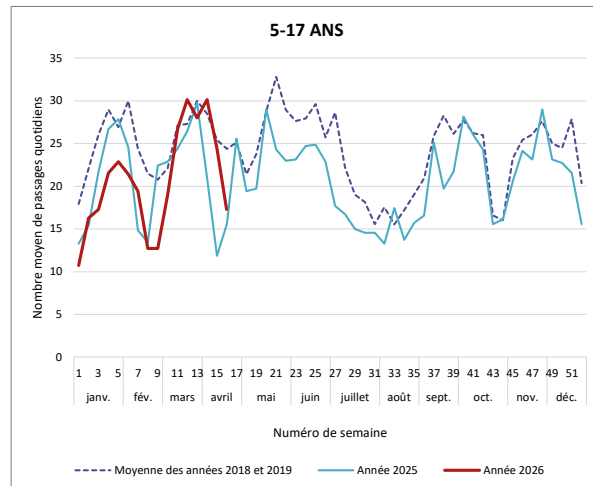
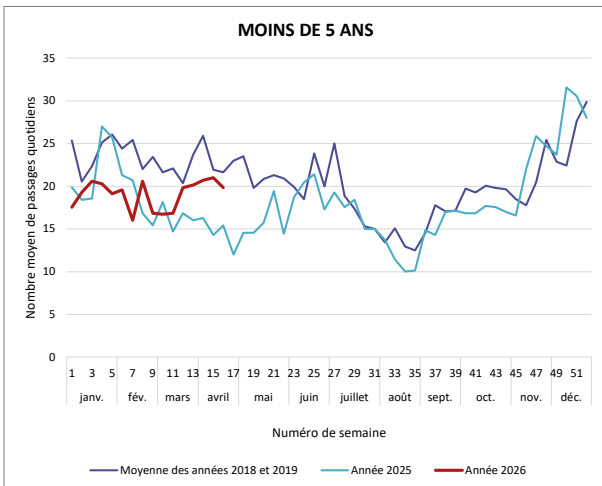
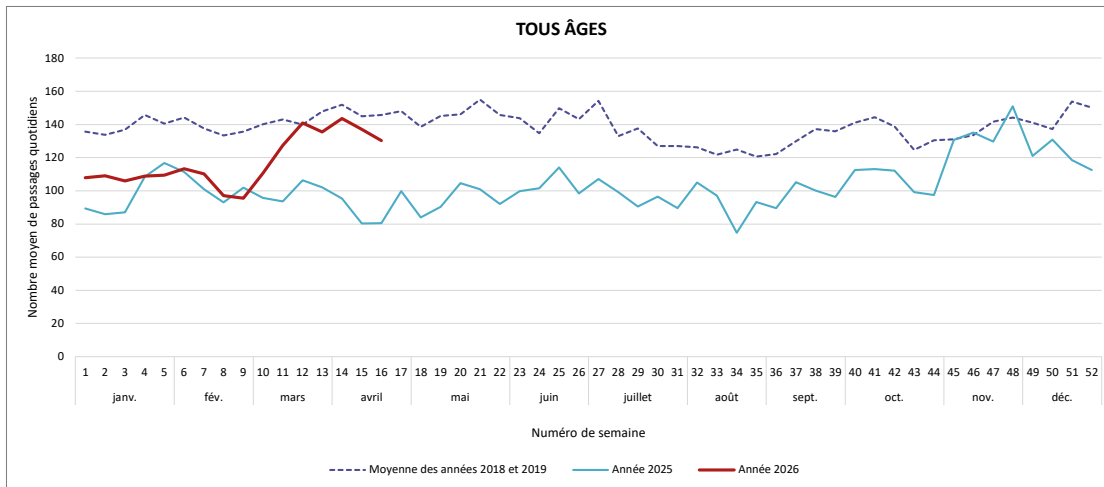


Service d'urgences du CH du Nord Mayenne

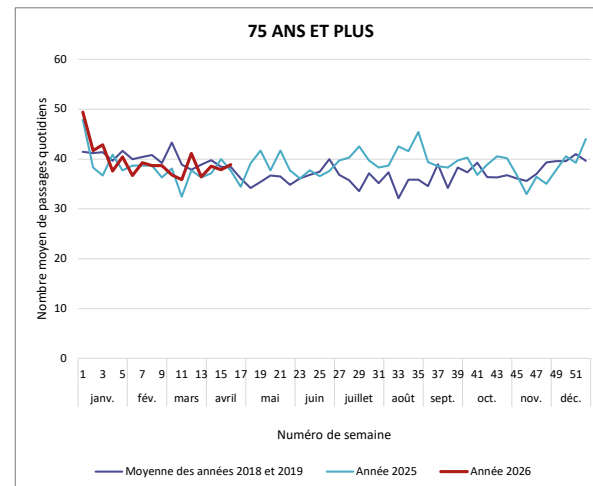
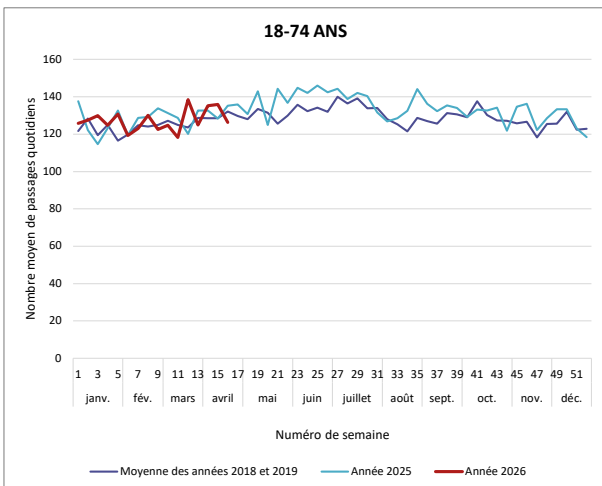
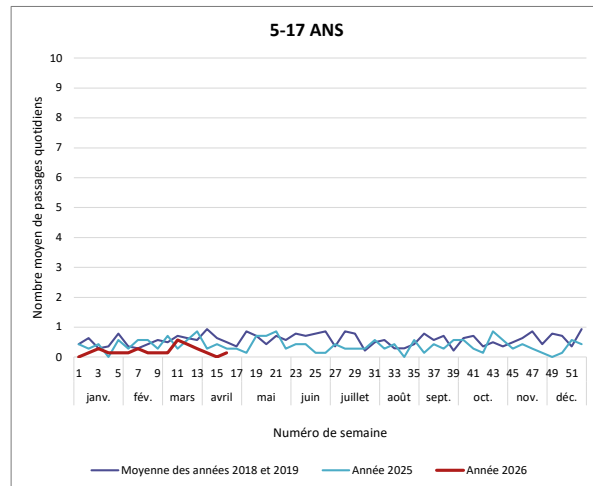
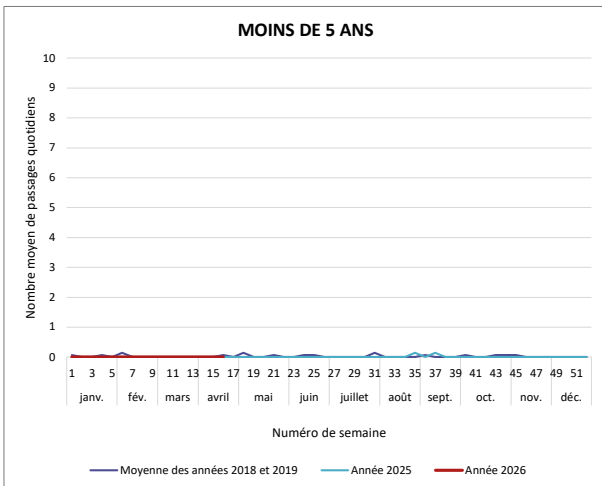
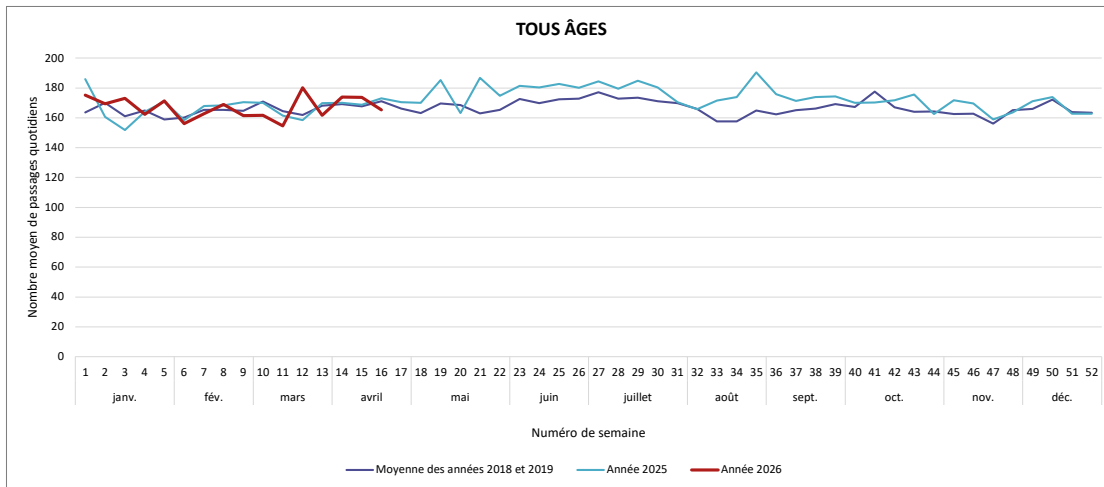


Service d'urgences du CH de Laval

Les années 2018-2019 ne sont pas strictement comparables aux années 2023 et 2024. Depuis le 1er janvier 2021, l'ORU ne prend plus en compte les RPU du service d'urgences gynécologiques transmis par l'établissement.

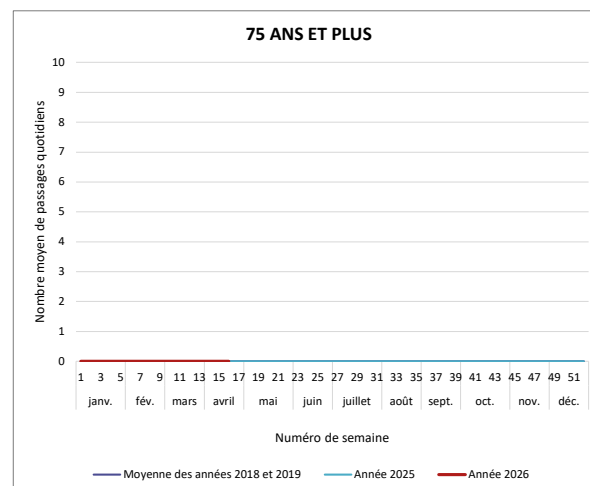
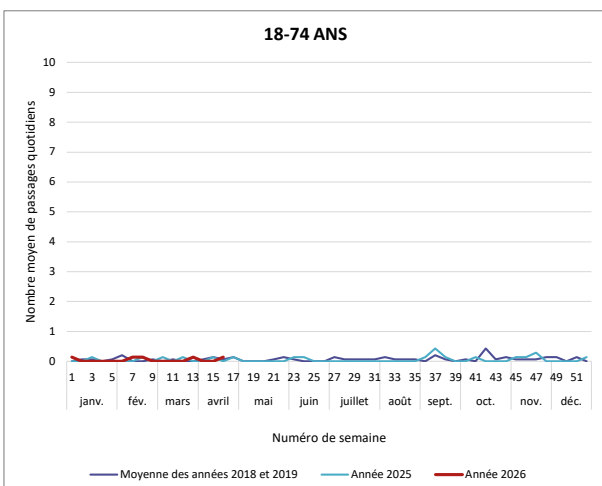
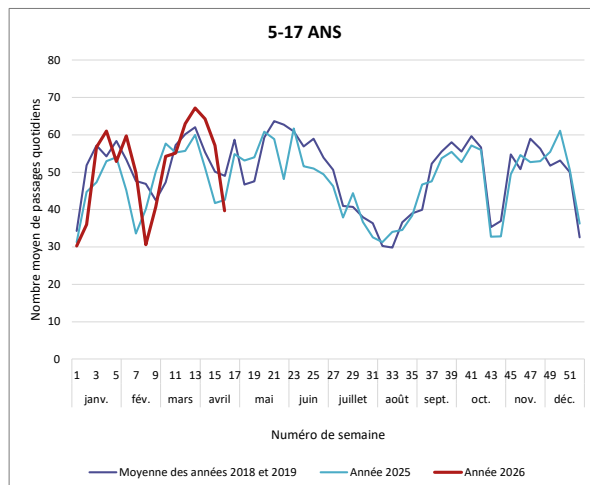
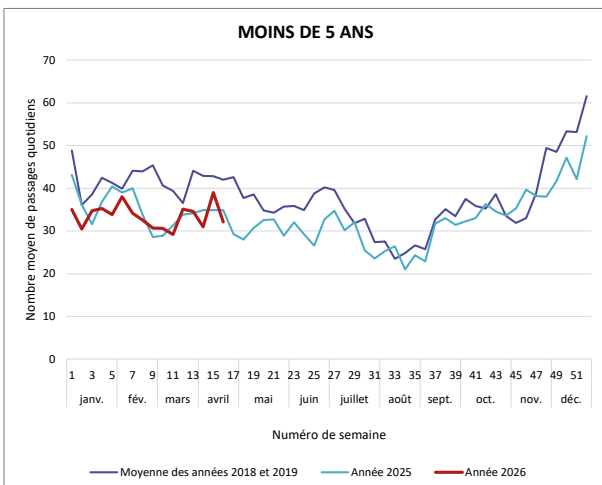
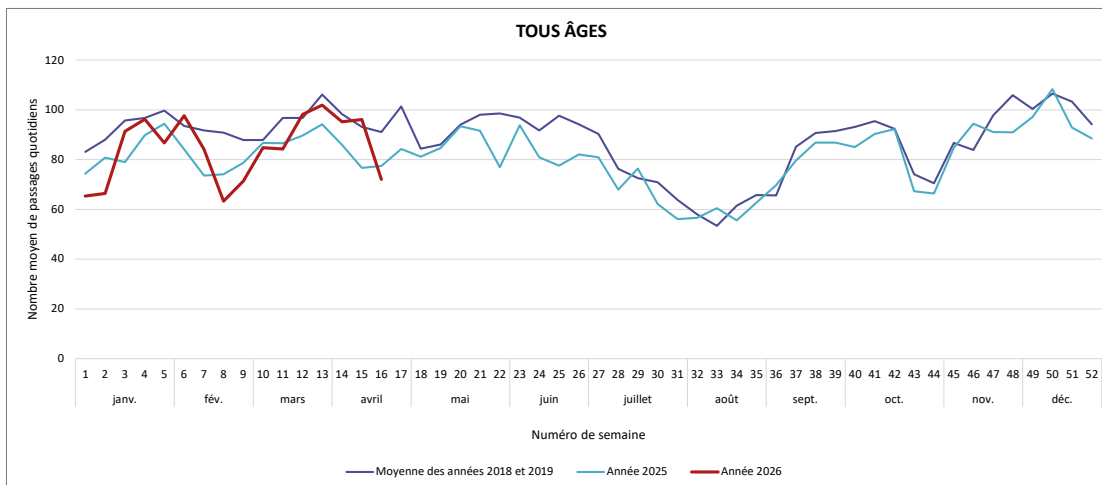


Service d'urgences adultes du CH du Mans

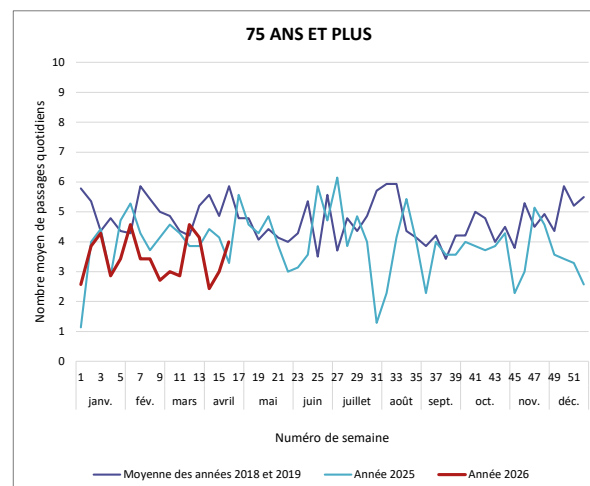
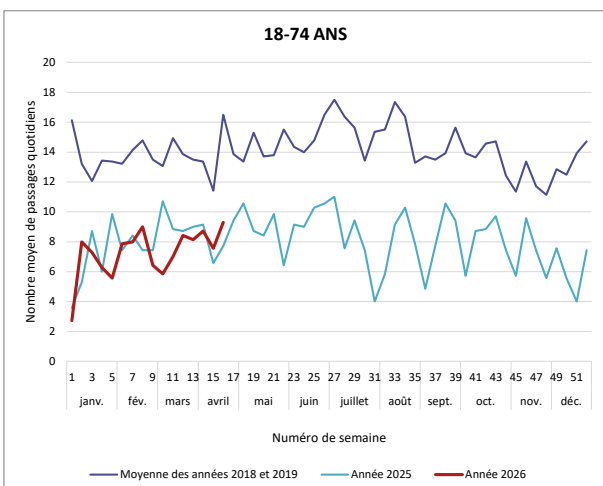
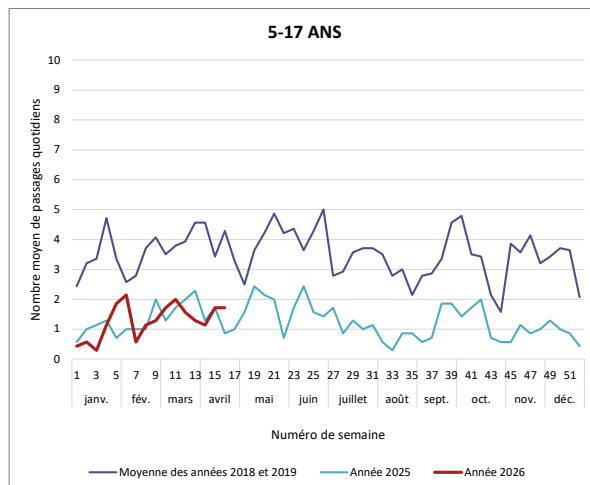
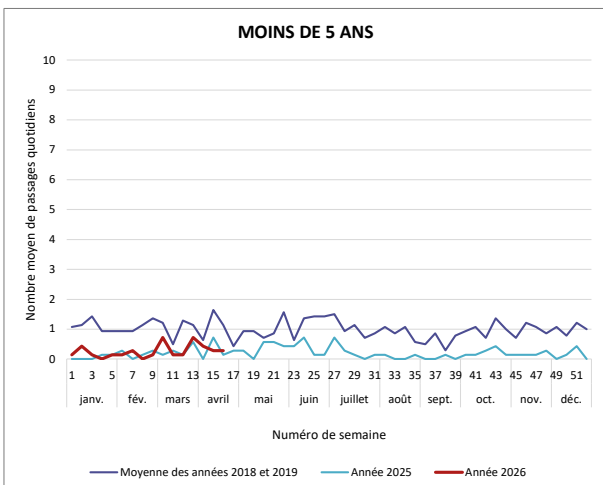
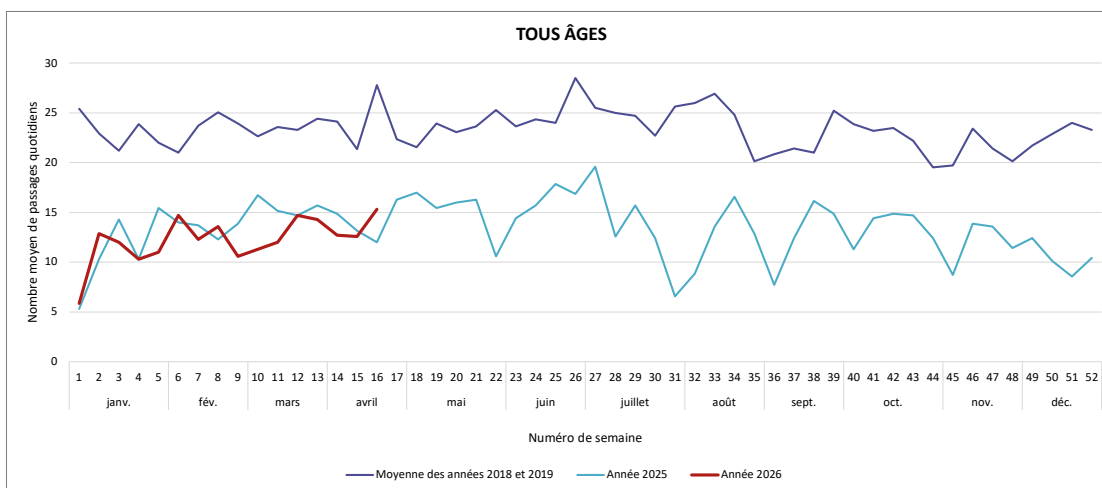


Service d'urgences pédiatriques du CH du Mans

L'activité des SU pédiatriques est très fortement lié au calendrier des vacances scolaires, lui-même variable d'une année sur l'autre.

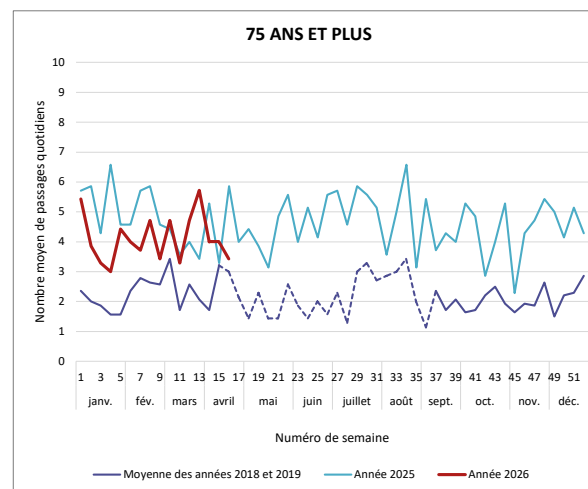
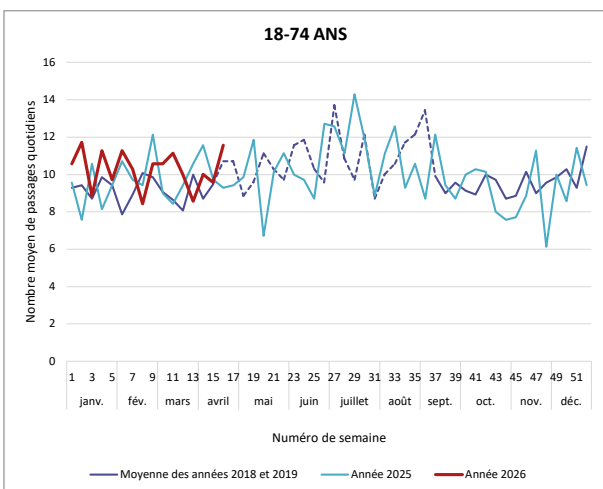
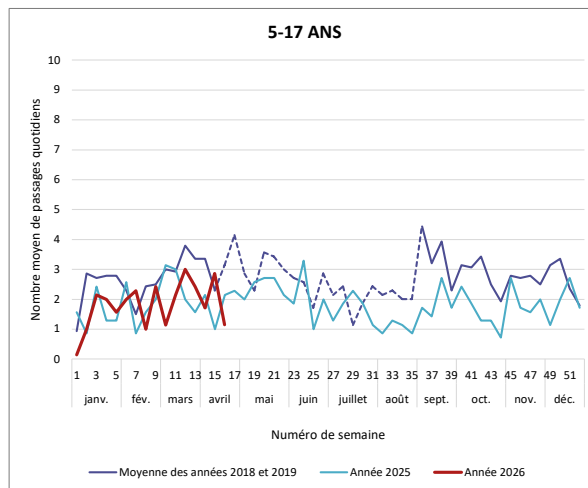
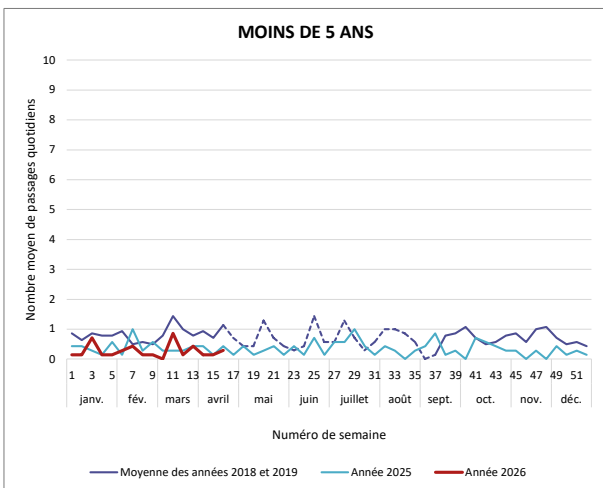
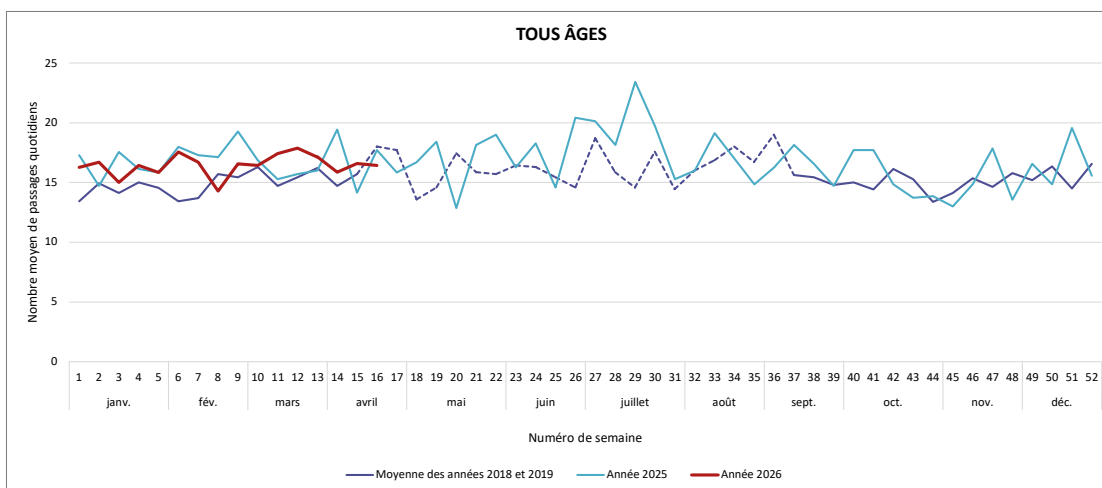


Service d'urgences du CH de Montval-sur-Loir

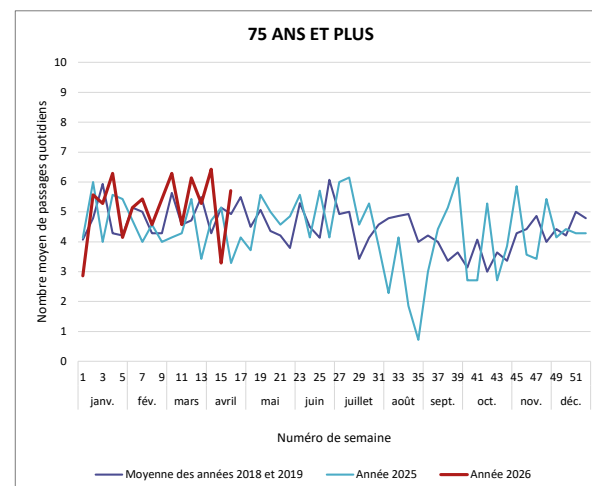
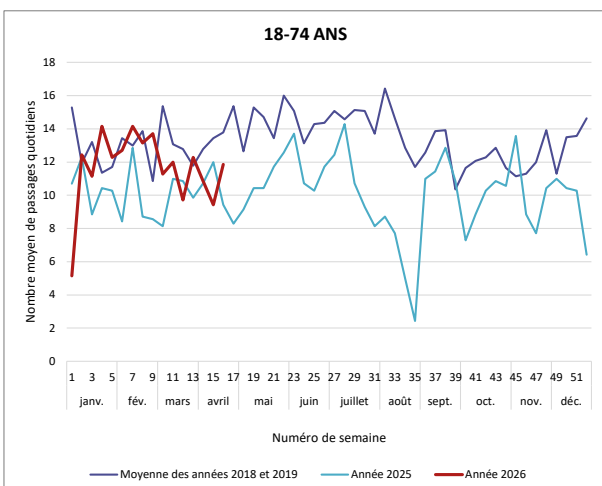
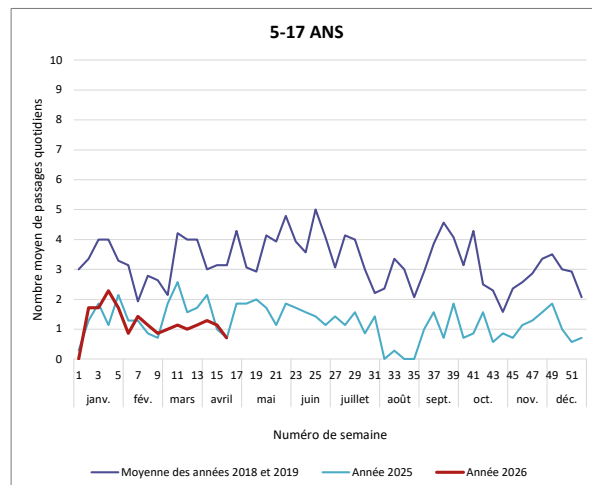
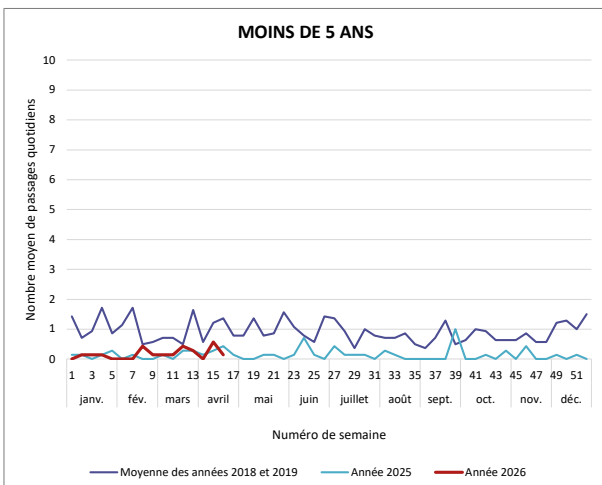
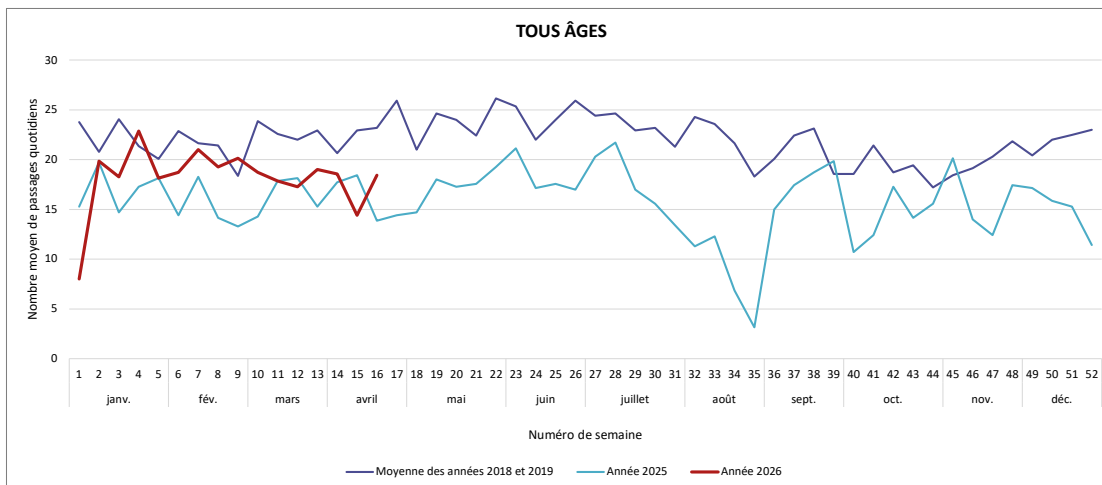


Service d'urgences du CH de Mangers

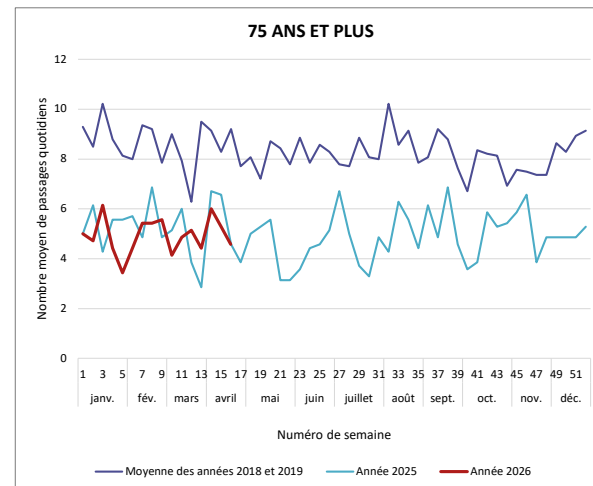
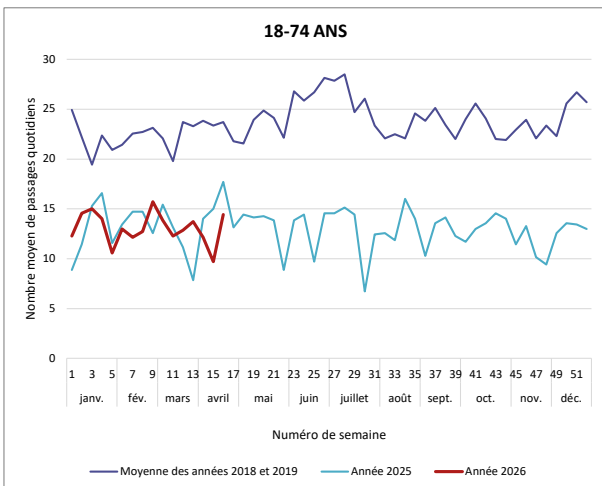
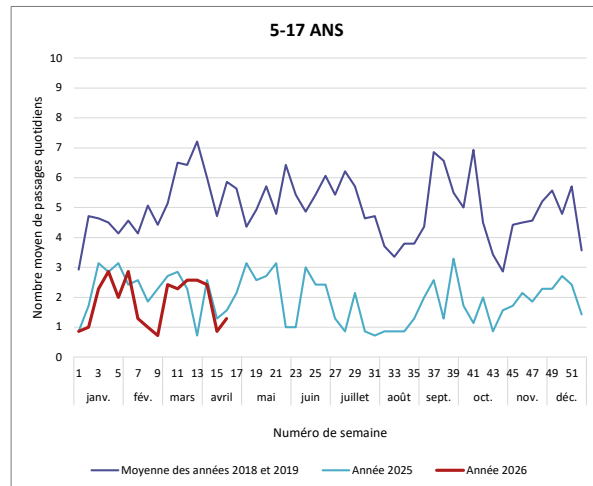
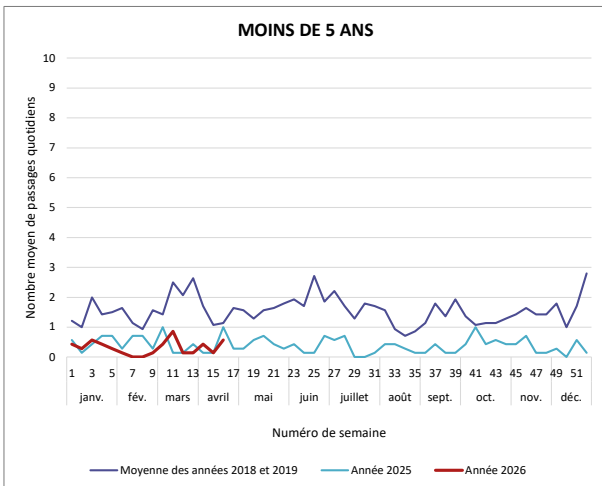
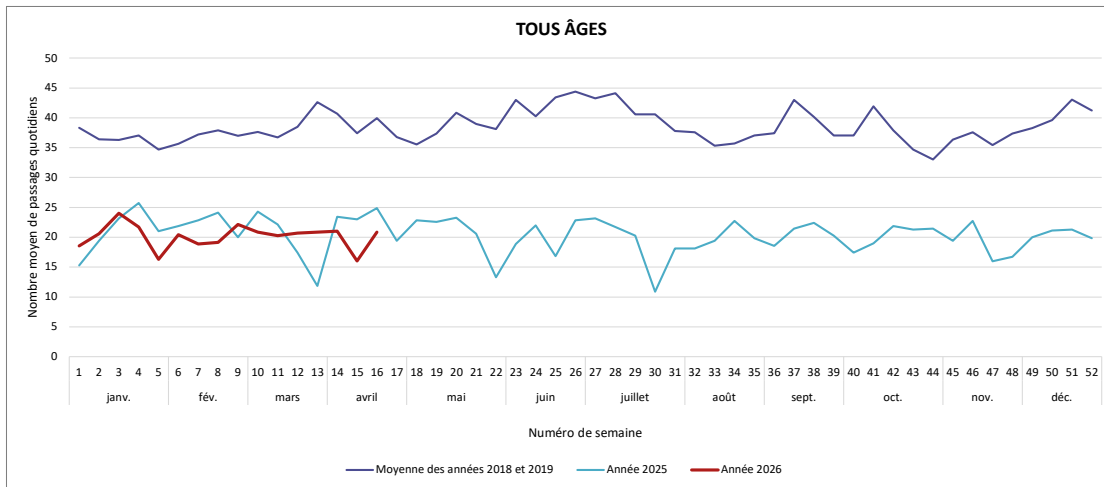
Les RPU du service d'urgences de Mangers ne sont pas disponibles sur la période allant du 16 avril au 6 septembre 2018. La partie de courbe bleu en pointillé correspond aux données RPU 2019 uniquement.



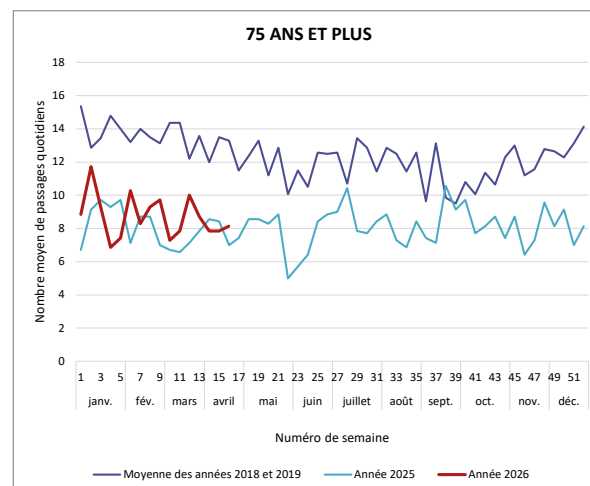
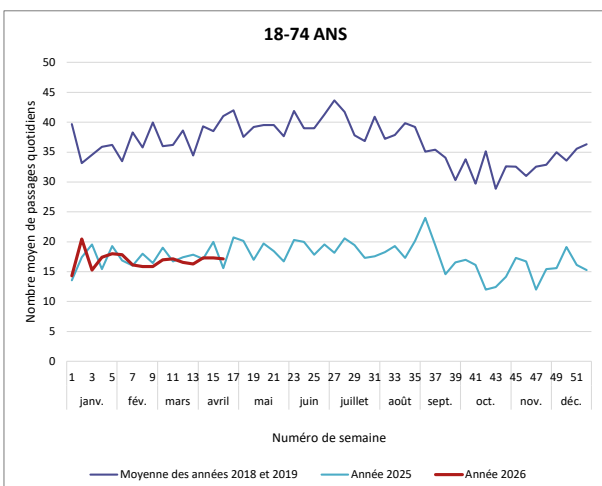
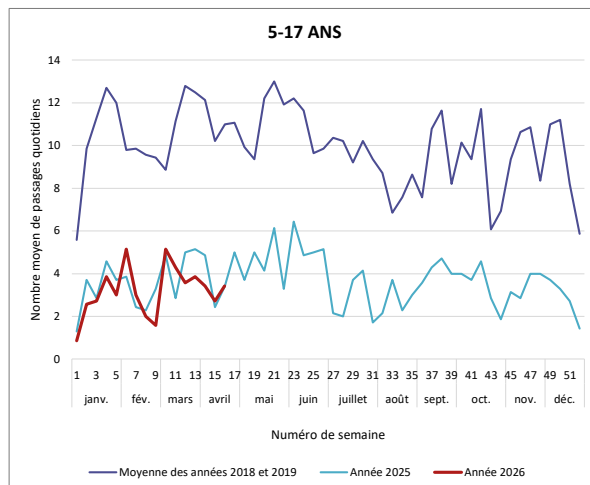
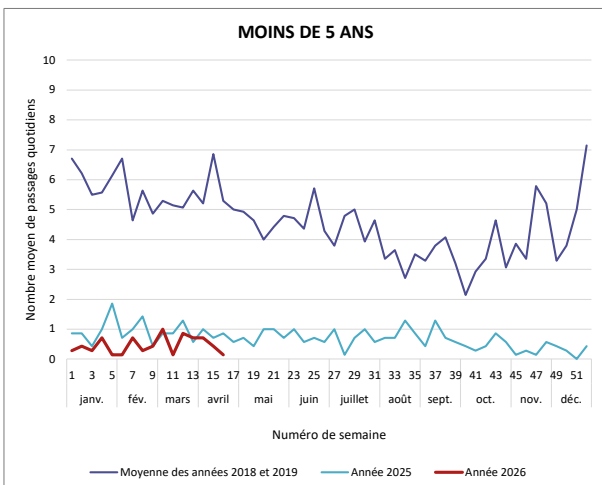
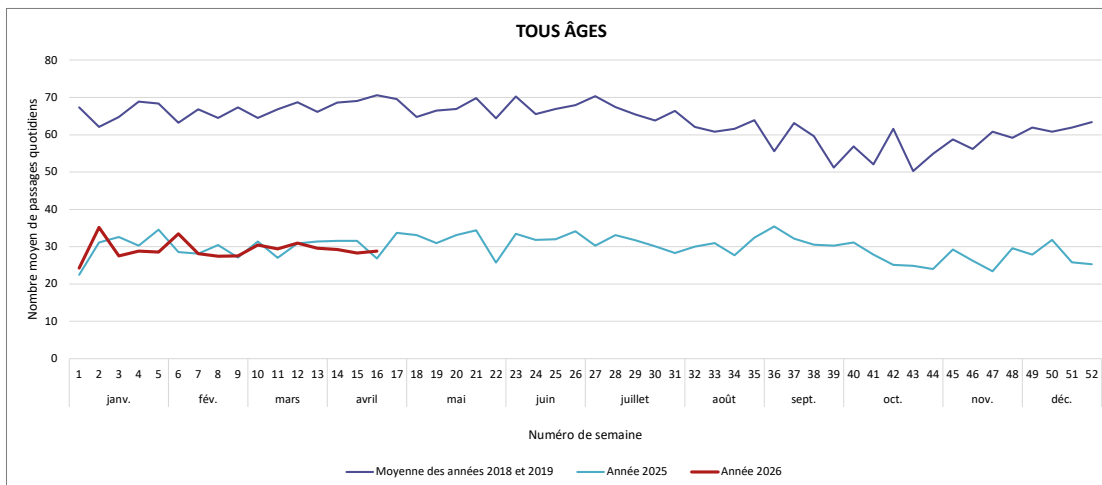
Service d'urgences du CH de Saint-Calais



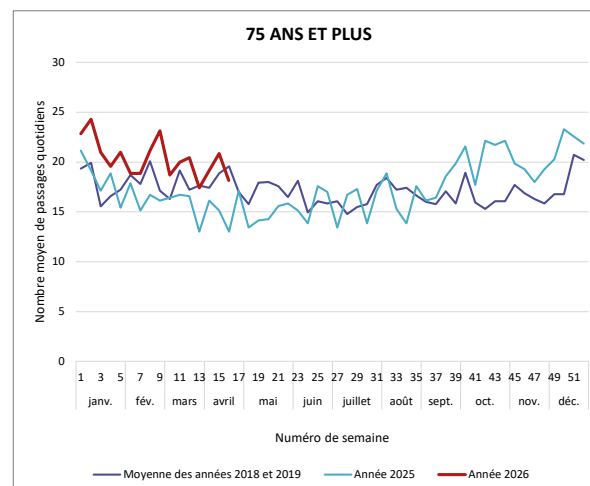
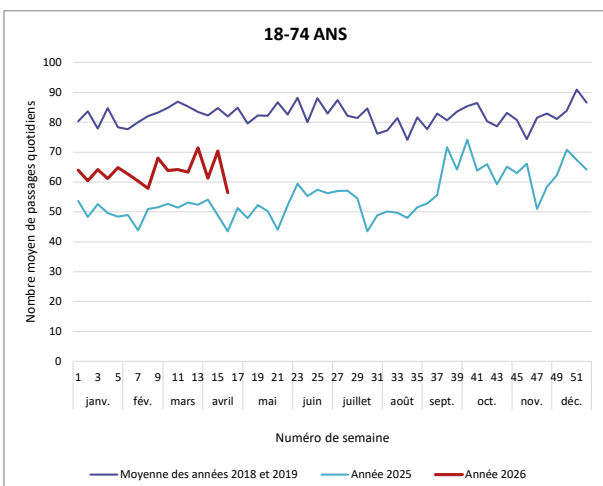
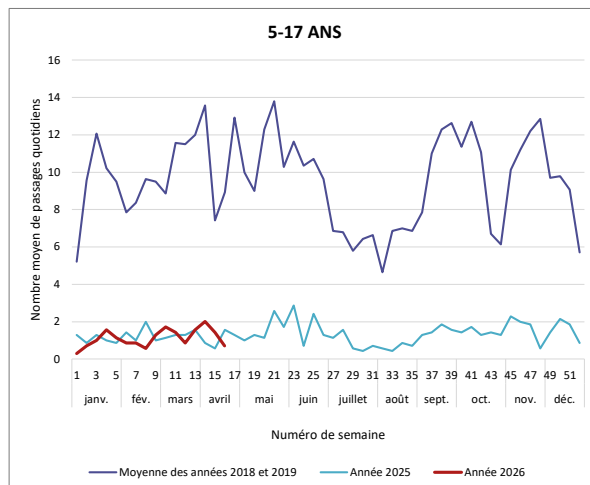
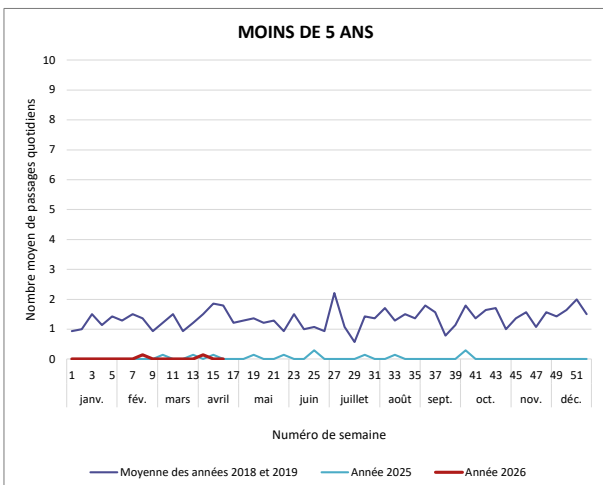
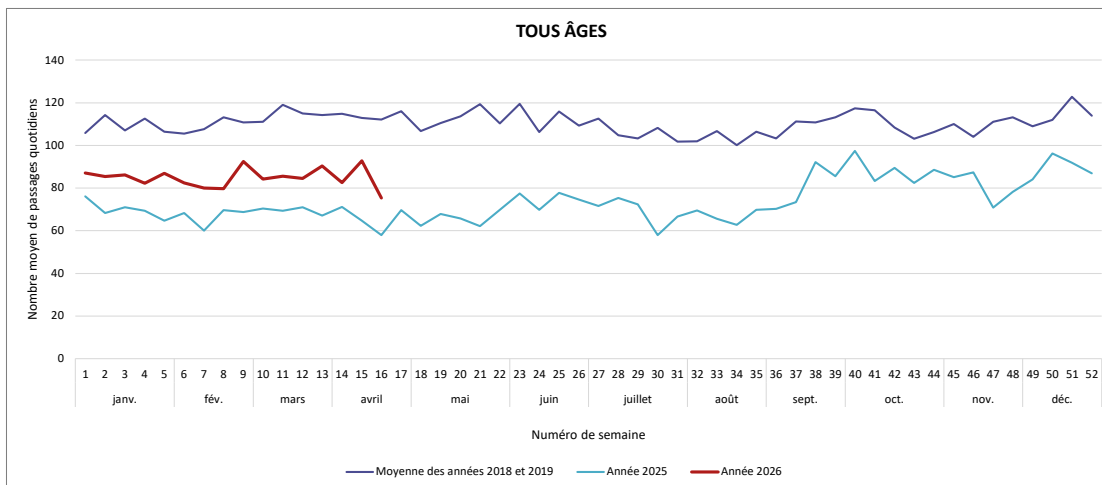
Service d'urgences du CH de La Ferté-Bernard



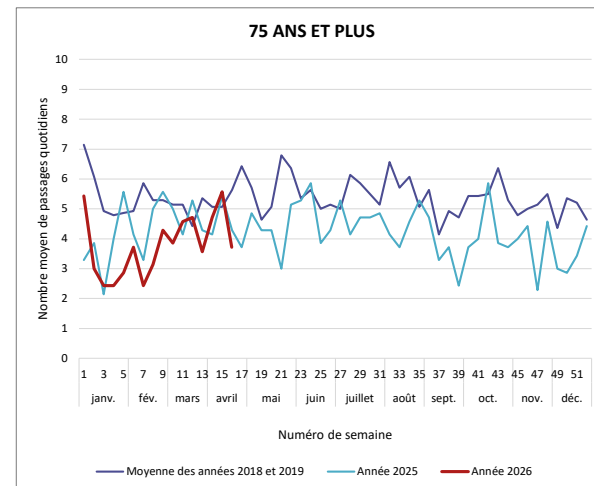
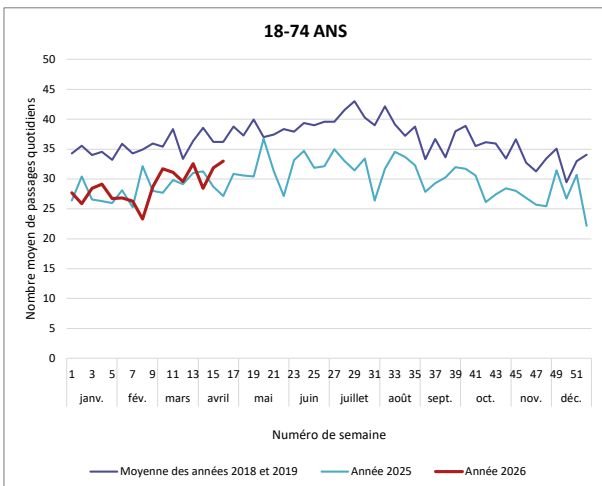
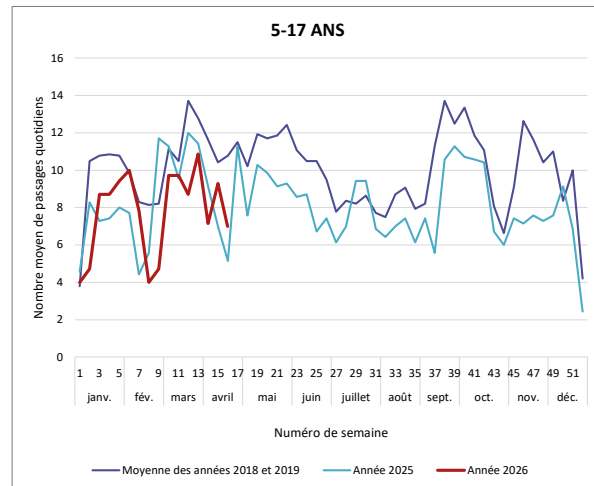
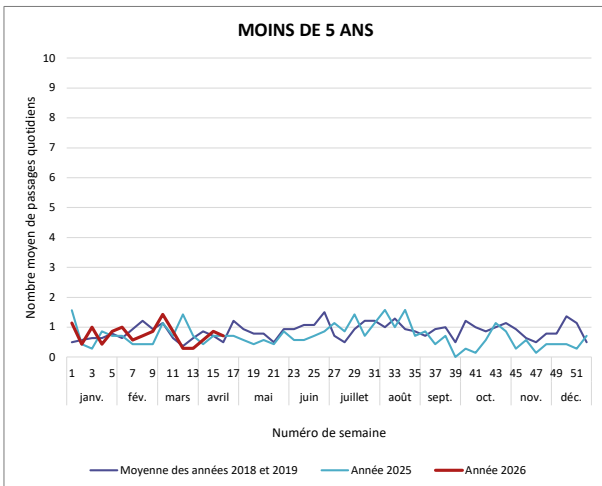
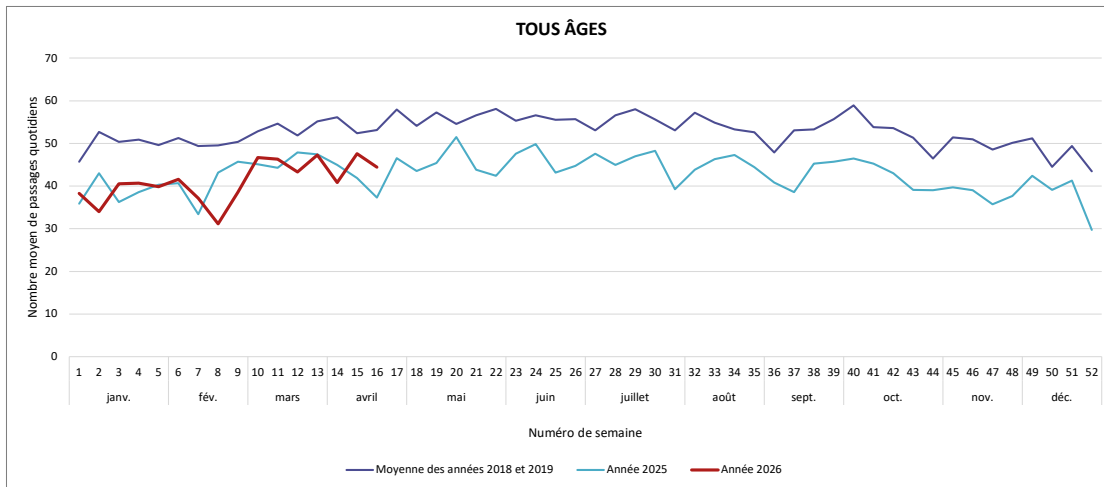
Service d'urgences du Pôle Santé Sarthe et Loir (Le Bailleul)



Service d'urgences du Centre médico-chirurgical du Mans - Pôle Santé Sud

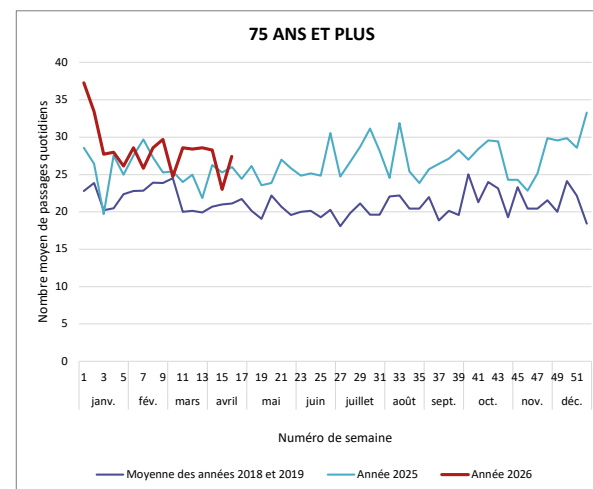
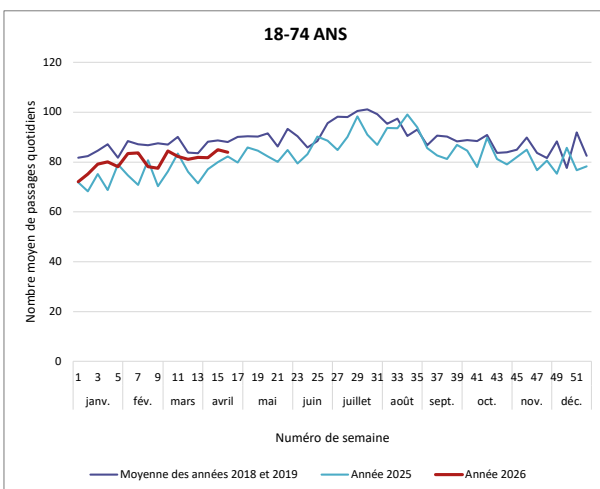
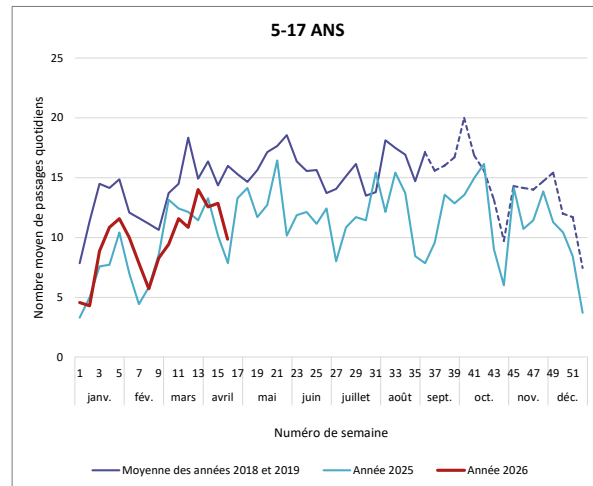
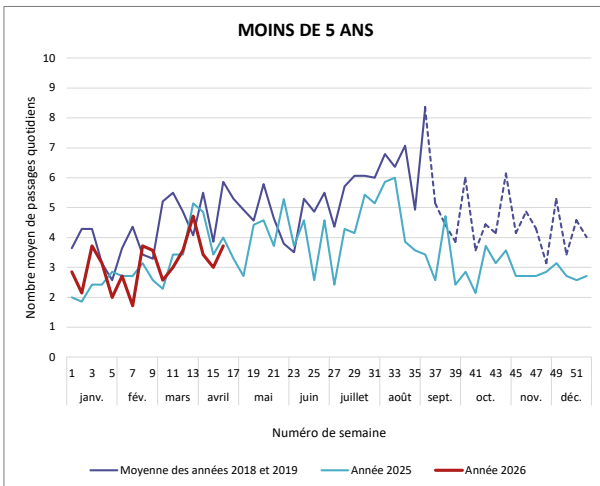
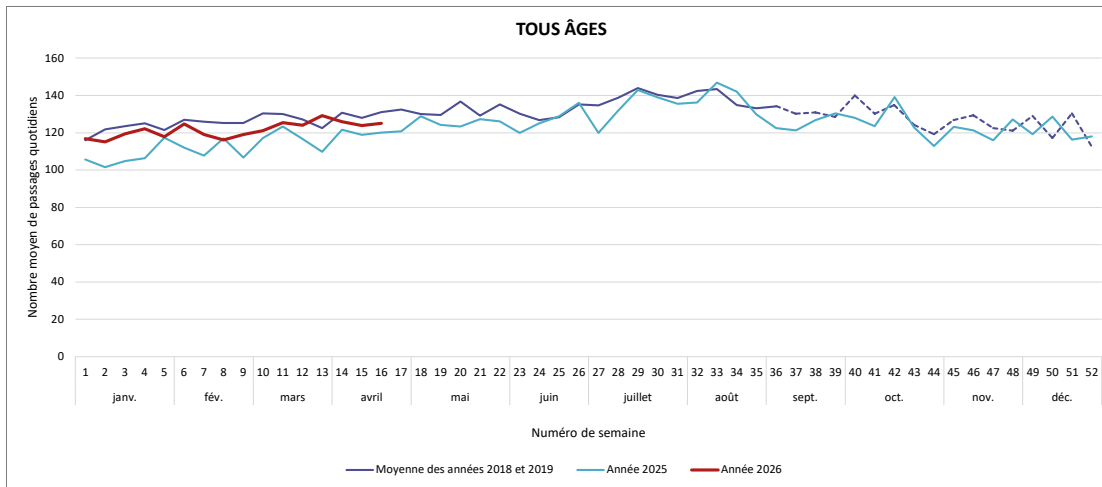


Service d'urgences de la Clinique Saint-Charles (La Roche-sur-Yon)



Service d'urgences adultes du CHD Vendée - site de La Roche-sur-Yon

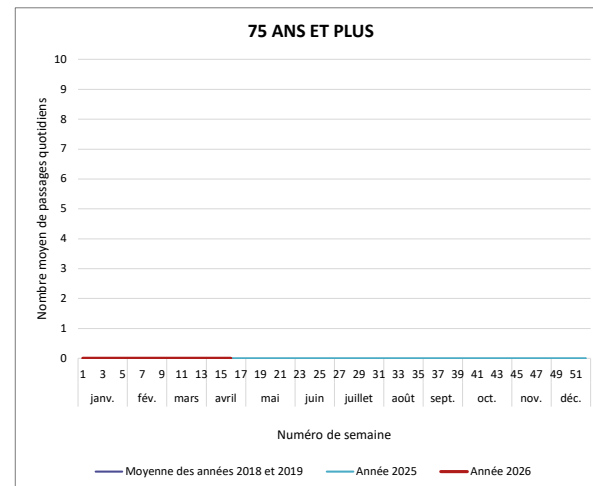
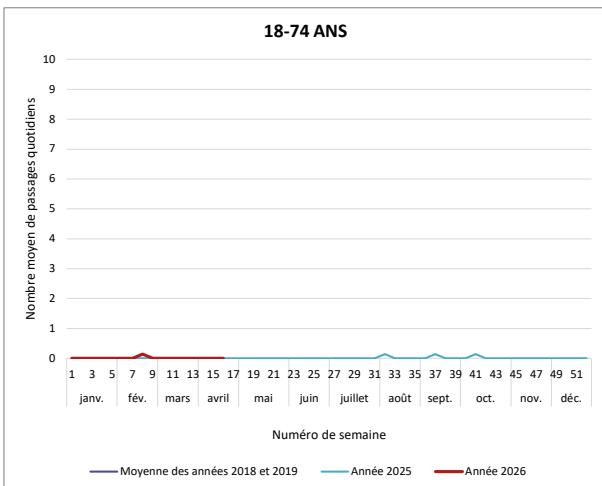
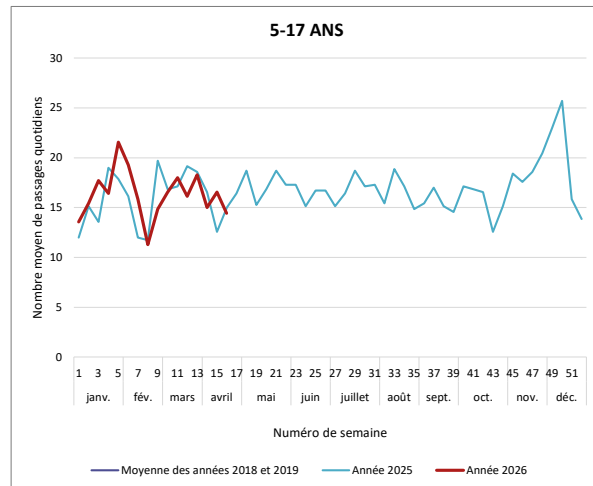
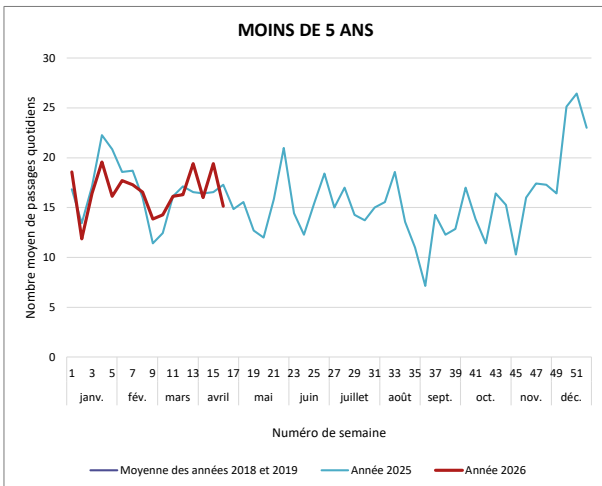
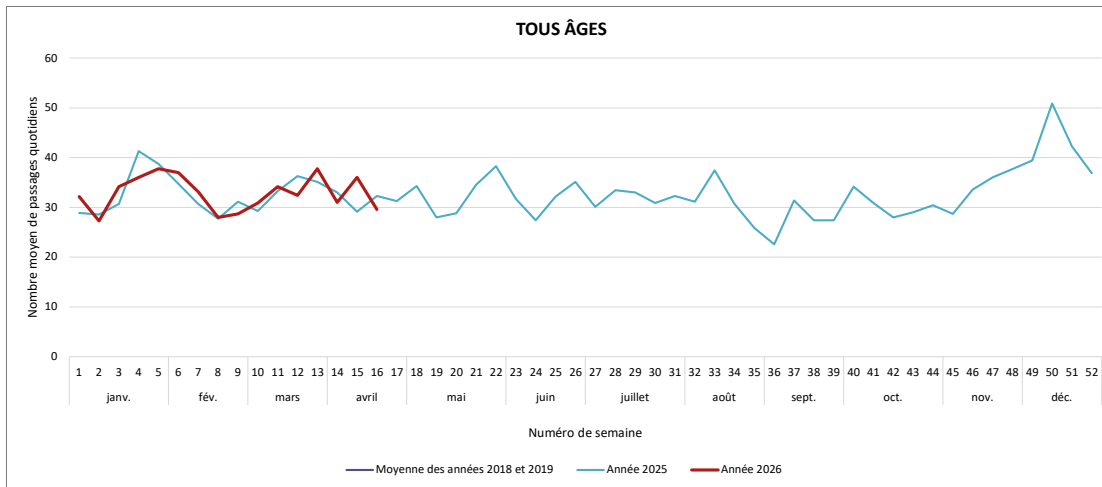
Les données de septembre à décembre 2019 comprennent des RPU générés par le service d'urgences pédiatriques. La partie de courbe bleu en pointillé correspond aux données RPU 2018 uniquement.



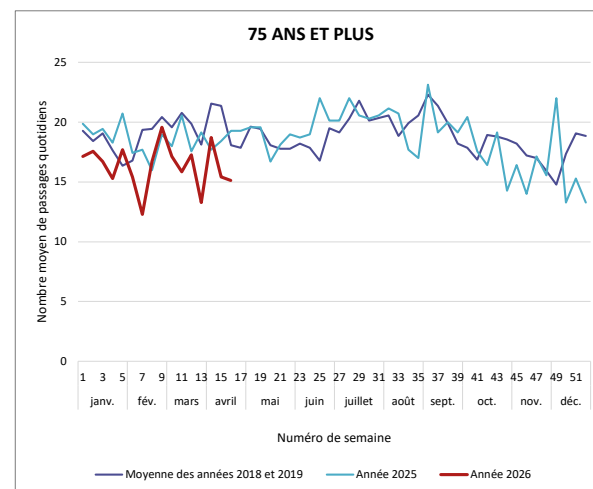
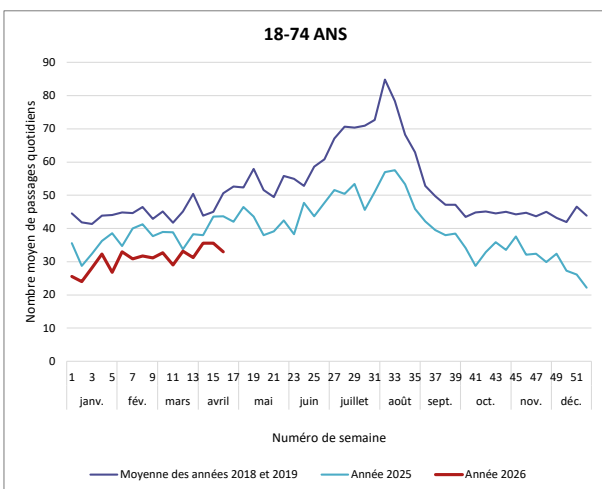
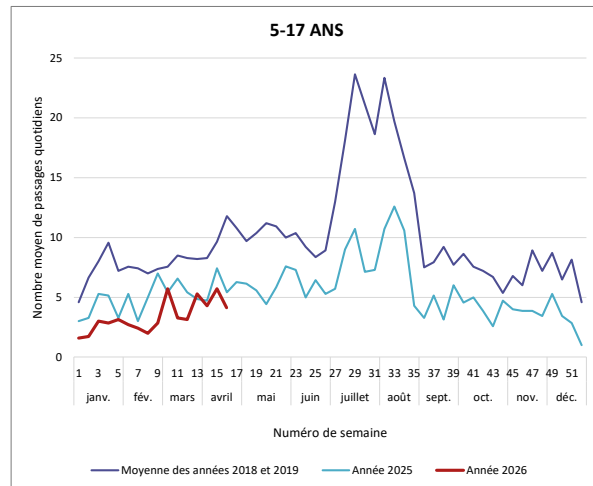
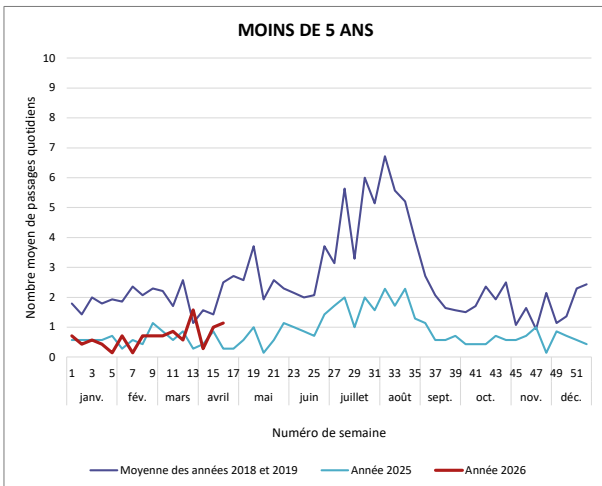
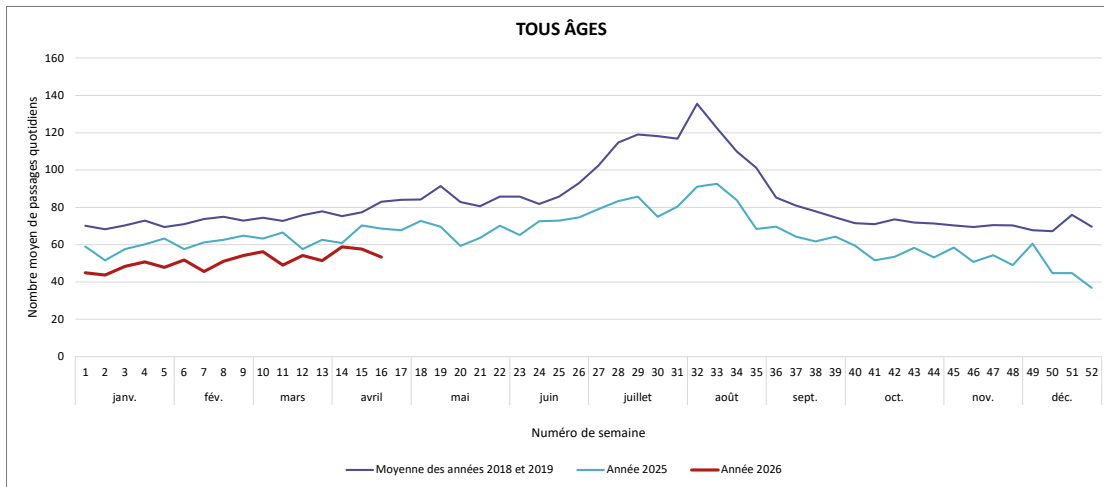
Service d'urgences pédiatriques du CHD Vendée - site de La Roche-sur-Yon

L'activité des SU pédiatriques est très fortement liée au calendrier des vacances scolaires, lui-même variable d'une année sur l'autre.

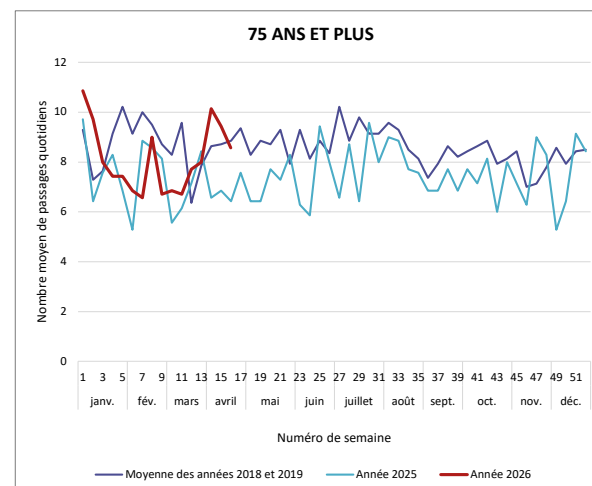
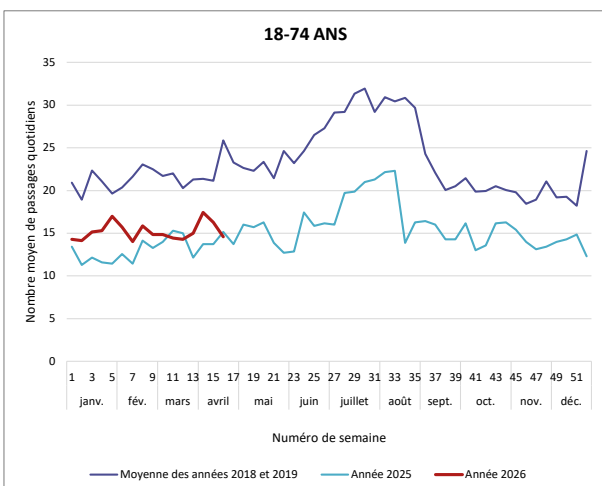
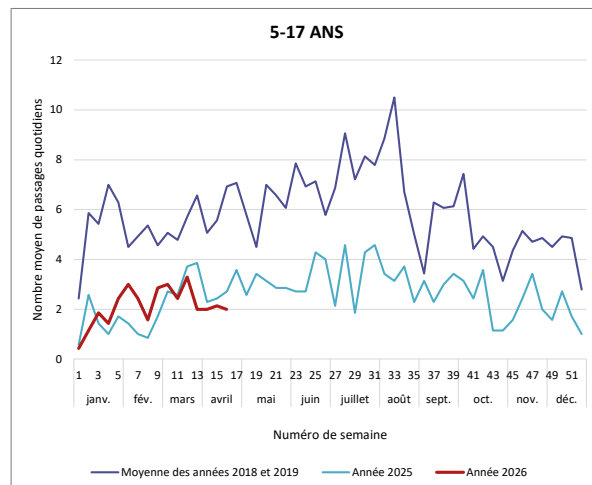
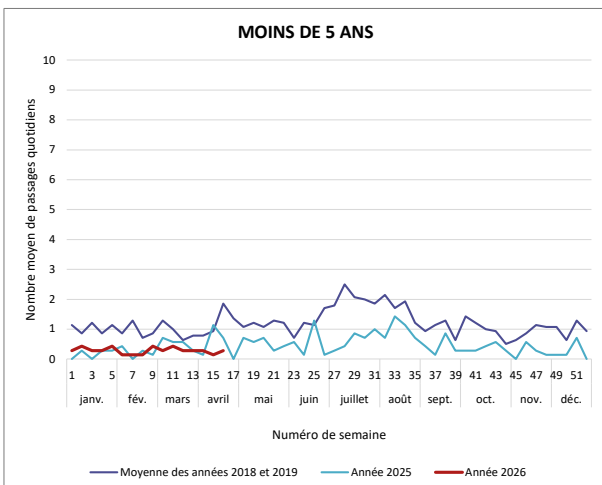
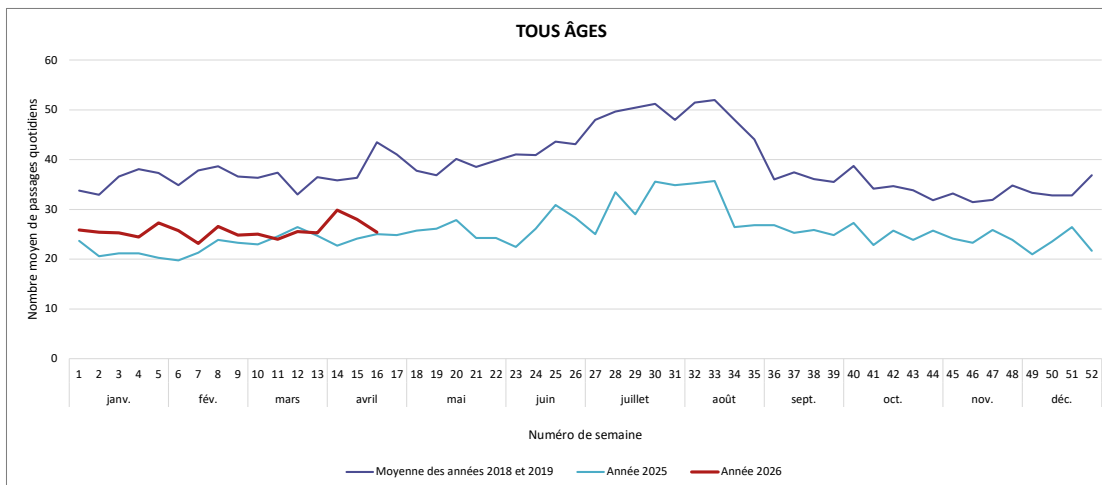
Le CHD de Vendée a fait l'objet d'une autorisation pour l'ouverture d'un service d'urgences pédiatriques fin juin 2019. La transmission des RPU pour ce service, en flux séparé de ceux du service d'urgences adultes, a été mis en place à partir du 1er janvier 2020.



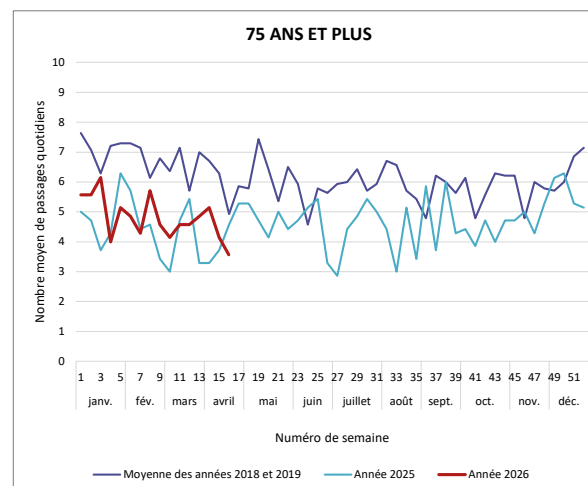
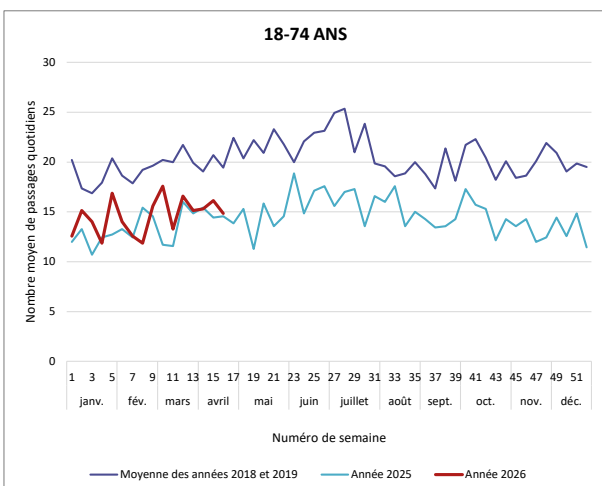
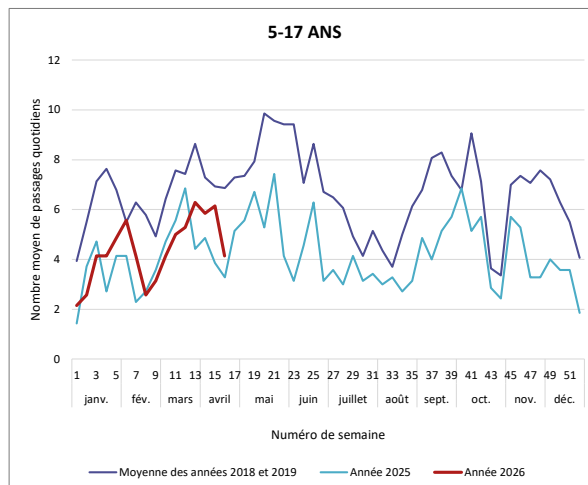
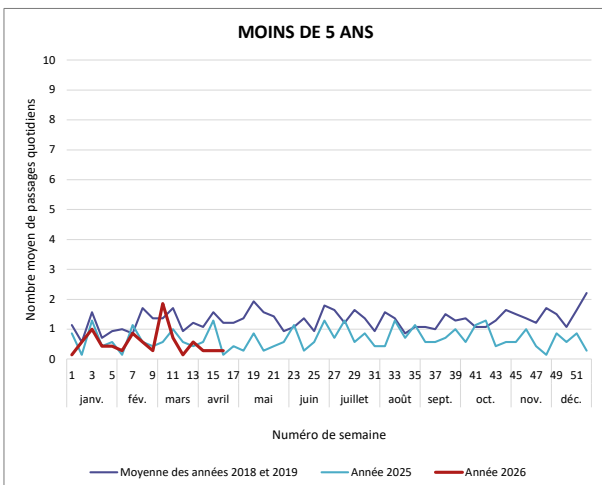
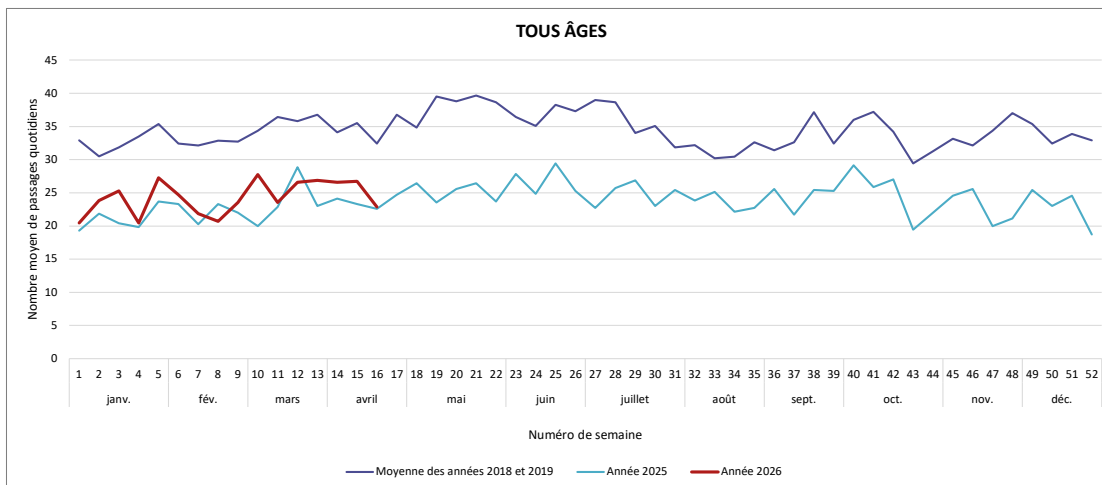
Service d'urgences du CH Loire-Vendée-Océan (Challans)



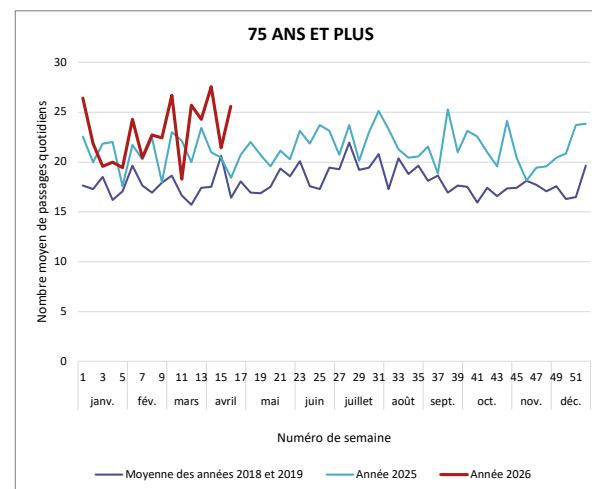
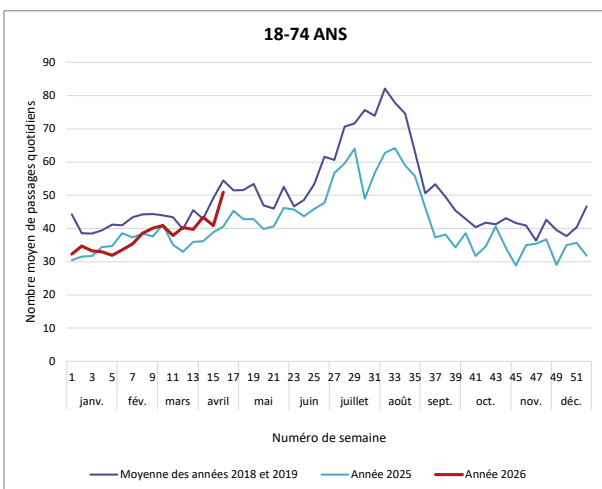
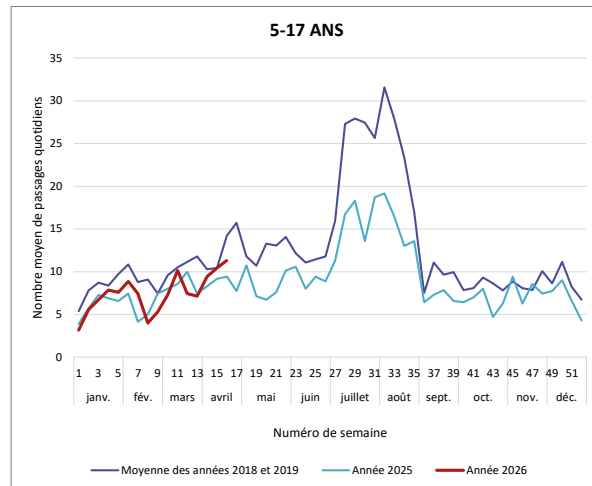
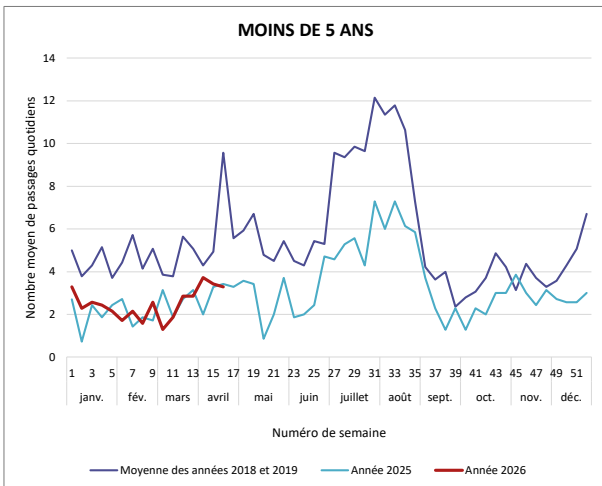
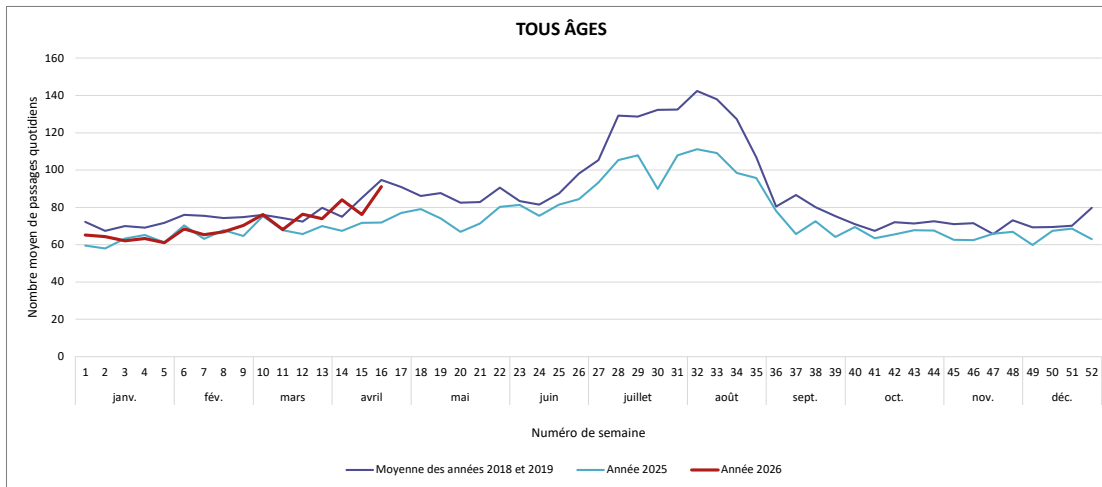
Service d'urgences du CHD Vendée - site de Luçon



Service d'urgences du CHD Vendée - site de Montaigu



Service d'urgences du CH Côte de Lumière (Les Sables d'Olonne)



Service d'urgences du CH de Fontenay-le-Comte

