

Février 2026

# Activité des structures d'urgences des Pays de la Loire en 2025

## Premiers résultats

Ce document présente les premiers résultats de l'activité des structures d'urgences de la région, à travers les volumes de résumés de passage aux urgences transmis en 2025<sup>1</sup>.

### L'essentiel

Environ 855 000 résumés de passage aux urgences (RPU) ont été transmis par les structures d'urgences (SU) des Pays de la Loire en 2025. Le nombre annuel de passages au plan régional a diminué de 1 % par rapport à 2024 (-9 % par rapport à la moyenne 2018-2019). Ces évolutions recouvrent néanmoins des situations assez différentes suivant les SU.

Une augmentation importante est observée dans cinq structures d'urgences par rapport à 2024 : CH de Saint-Calais (+48 %), CH de La Ferté-Bernard (+41 %), CH de Montaigu (+25 %), Pôle Santé Sarthe et Loir (+24 %) et CH de Montval-sur-Loir (+19 %), probablement en lien avec des ouvertures plus importantes en 2025.

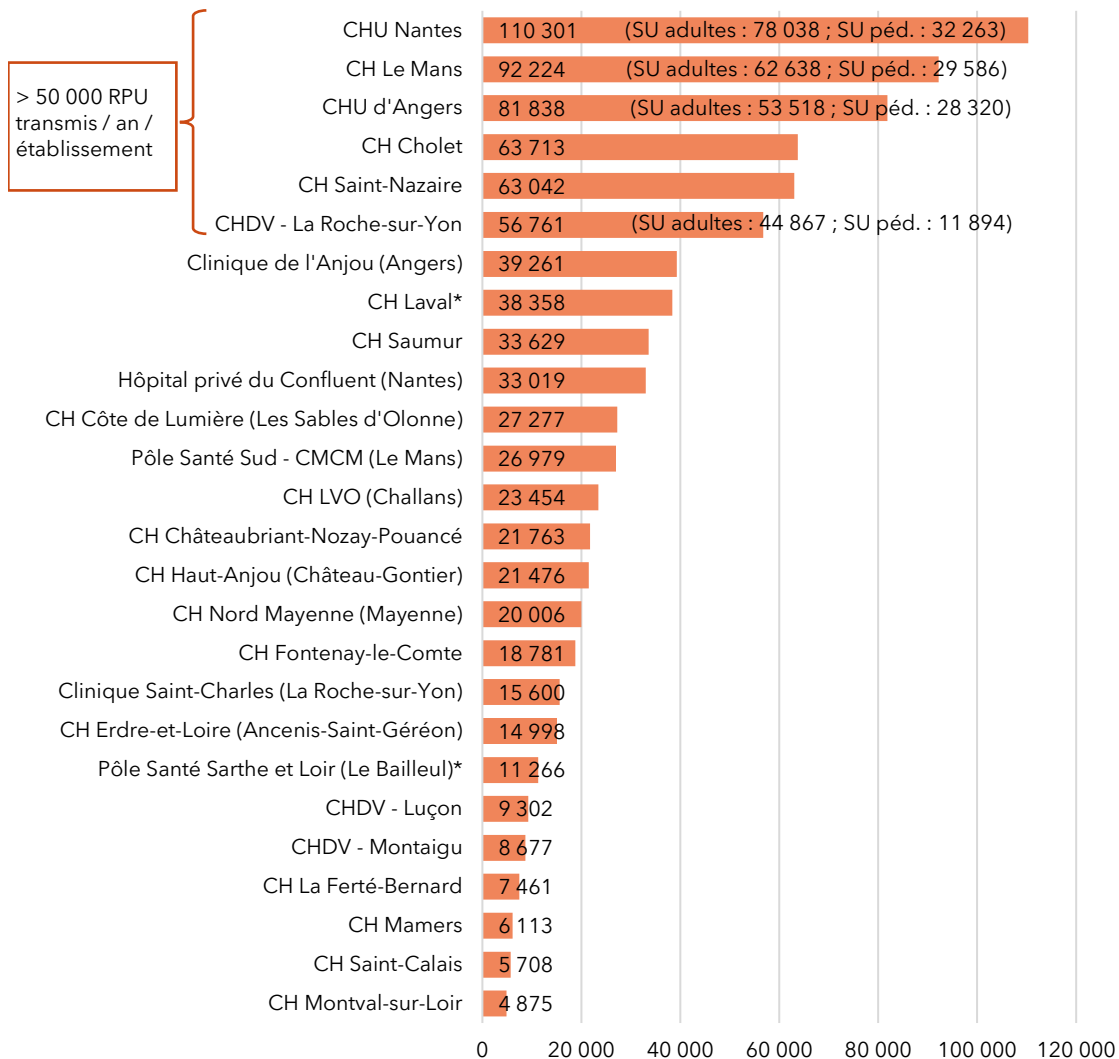
Le constat régional d'une diminution du volume des passages en 2025 par rapport à celui observé en 2018-2019 est partagé par la plupart des structures d'urgences, avec cependant des amplitudes très variables (de -52 % au Pôle Santé Sarthe et Loir à -3 % au CH de Saint-Nazaire). Toutefois, quatre SU présentent une augmentation notable du nombre de RPU transmis : CH du Haut Anjou (+13 %), CH de Châteaubriant (+8 %), CH de Mamers (+8 %) et SU pédiatriques du CHU d'Angers (+6 %).

Ce document décrit les évolutions hebdomadaires du nombre moyen de passages quotidiens pour la région Pays de la Loire, les 5 départements et chacun des 30 structures d'urgences.

1. Les volumes de passages présentés dans ce document pour l'année 2025 sont provisoires. Les données transmises sur le concentrateur régional font l'objet d'une vérification et d'une consolidation en début d'année n+1. Les analyses réalisées dans le cadre du Panorama Urgences qui seront publiées à partir d'avril 2026 se baseront sur des données validées et consolidées.

## Nombre annuel de RPU transmis par établissement

Structures d'urgences des Pays de la Loire (2025)



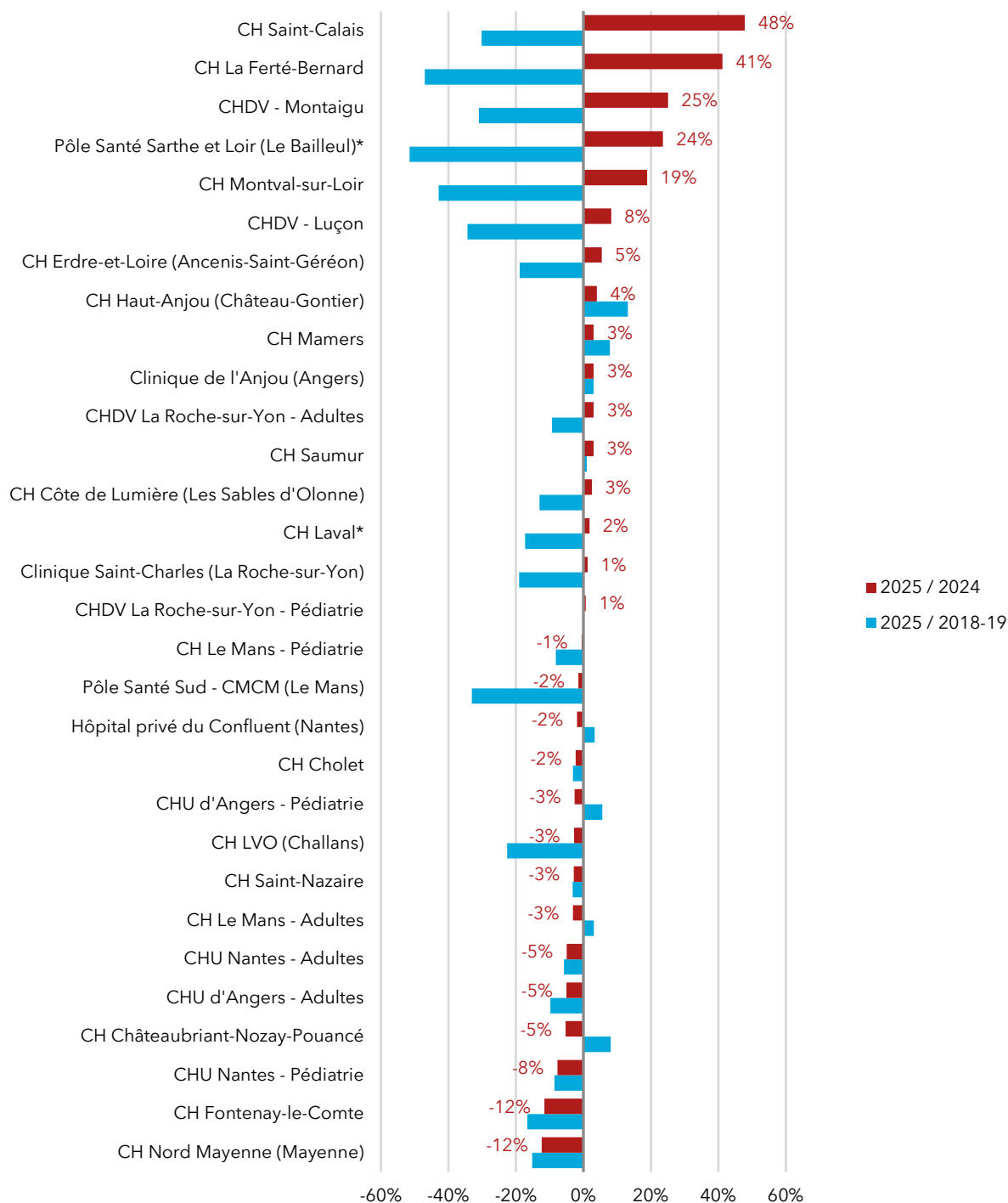
Source : RPU (ORU Pays de la Loire)

Nota bene : Plusieurs services d'urgences ont fait l'objet de fermetures, occasionnelles ou régulières, en 2025.

\* données déclarées par l'établissement (RPU manquants sur le concentrateur régional)

## Évolution du nombre quotidien de passages aux urgences selon les structures d'urgences

Structures d'urgences des Pays de la Loire (moyenne 2018-2019, 2024, 2025)



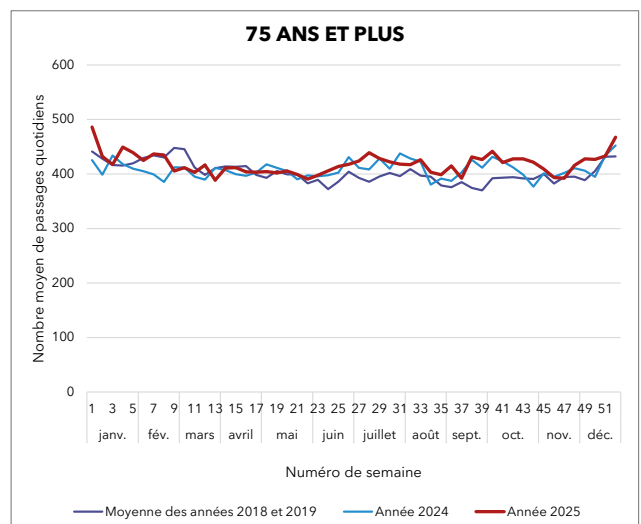
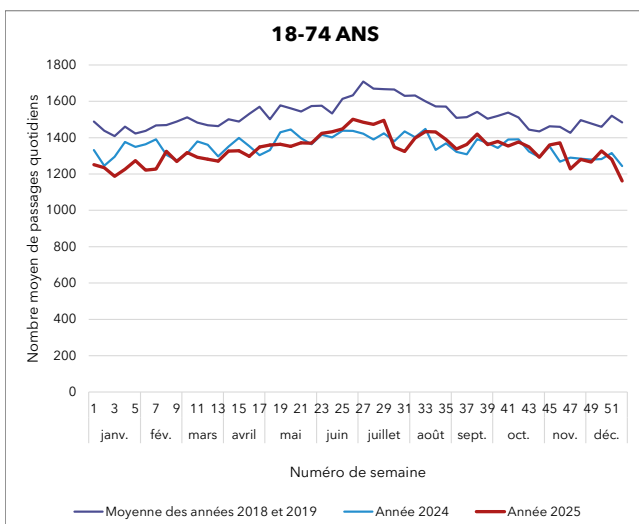
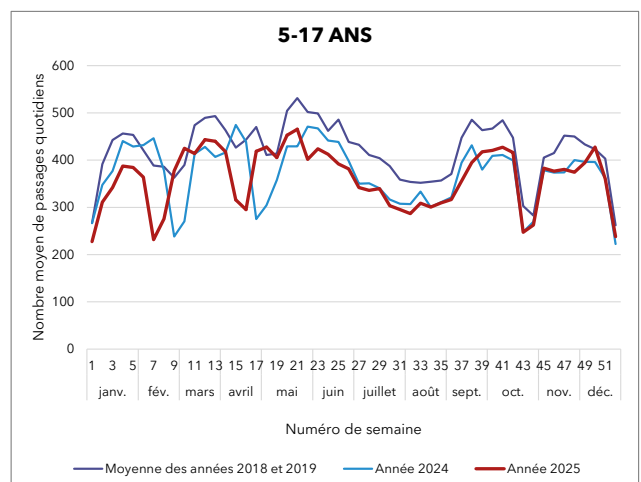
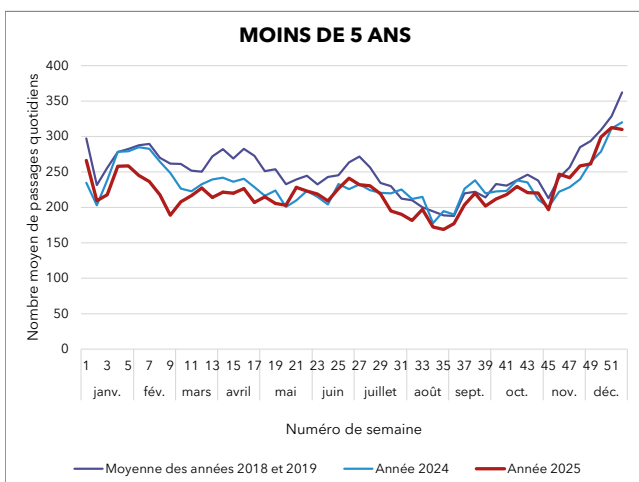
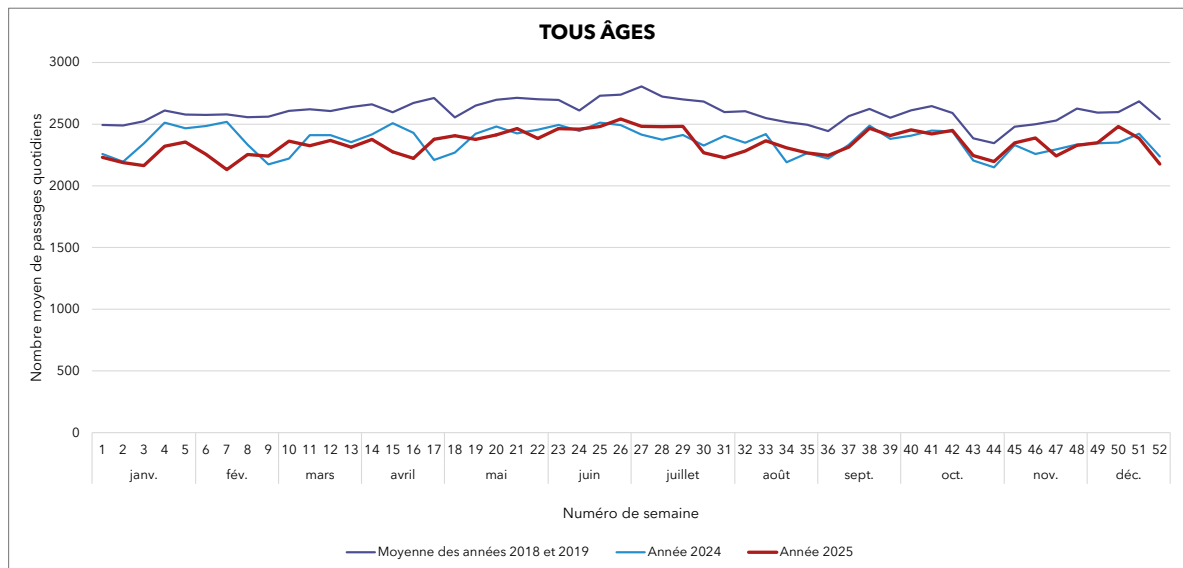
Source : RPU (ORU Pays de la Loire)

Nota bene : Plusieurs services d'urgences ont fait l'objet de fermetures, occasionnelles ou régulières, depuis 2022.

Note de lecture : Le nombre quotidien de passages aux urgences du CH de Saint-Calais en 2025 est supérieur de 48% à celui de 2024 mais est inférieur de 30% avec la moyenne 2018-2019.

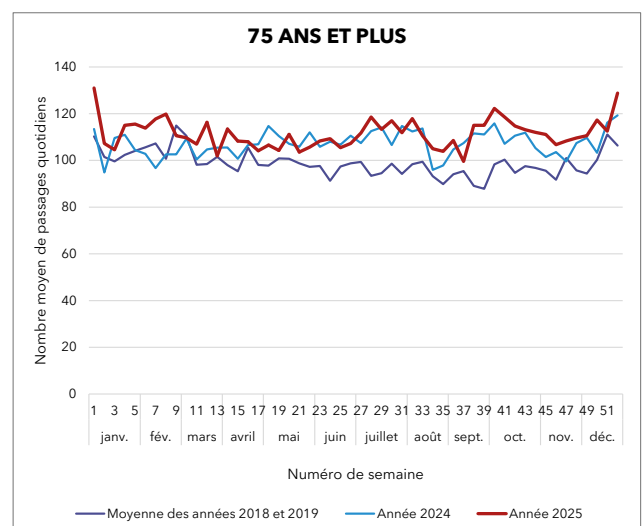
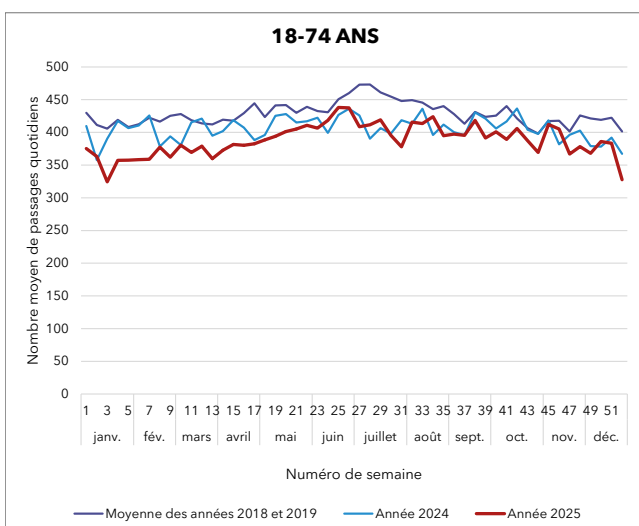
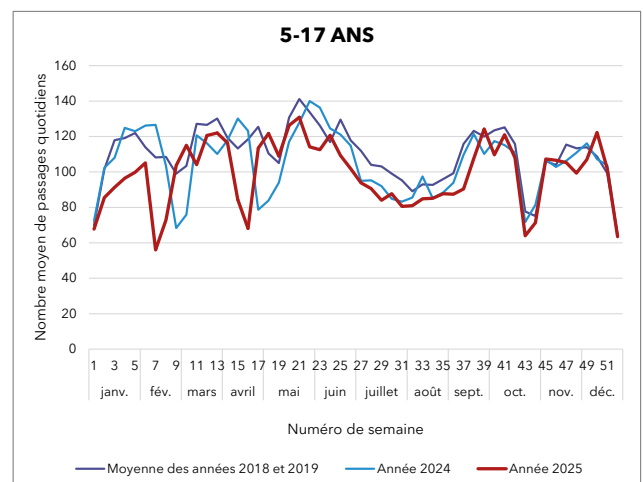
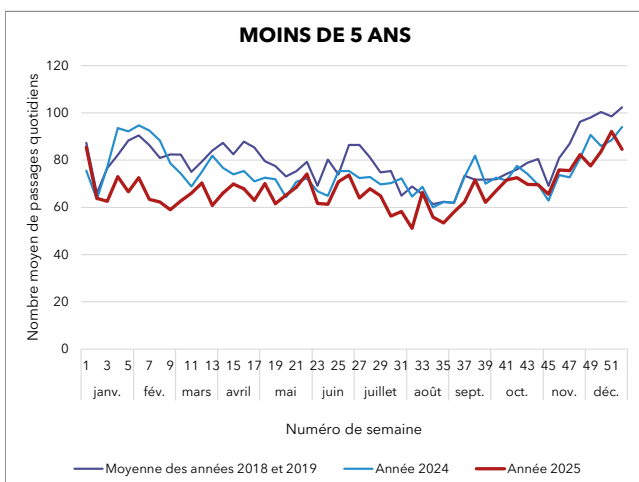
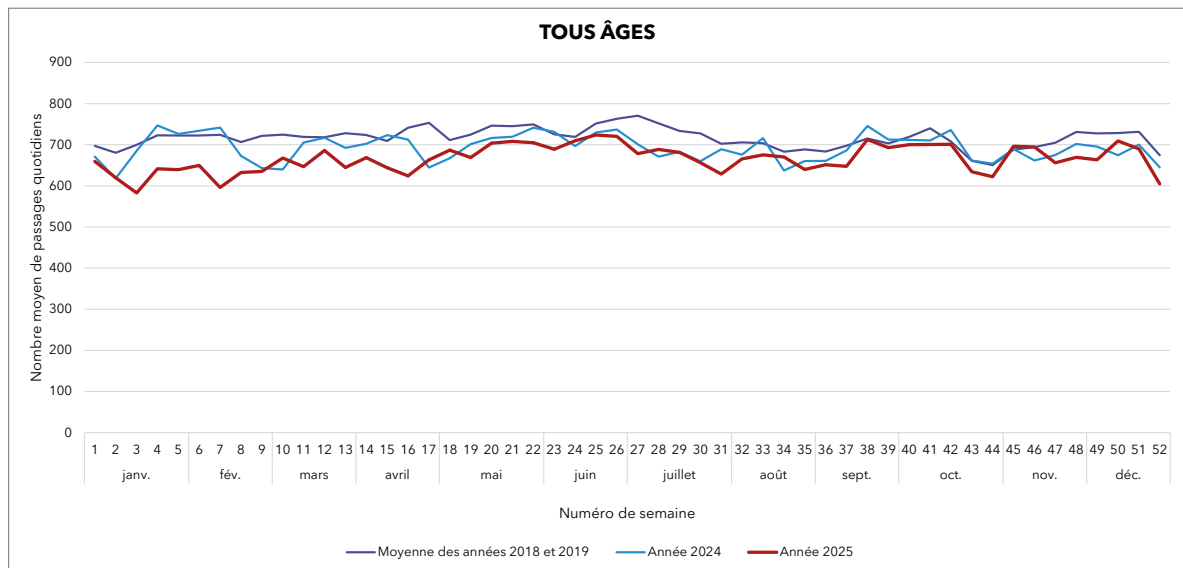
\* d'après données déclarées par l'établissement pour l'année 2025 (RPU manquants sur le concentrateur régional)

## Ensemble des structures d'urgences des Pays de la Loire

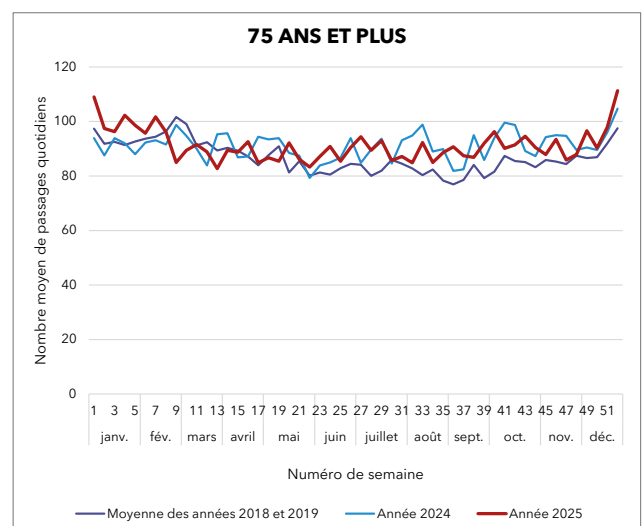
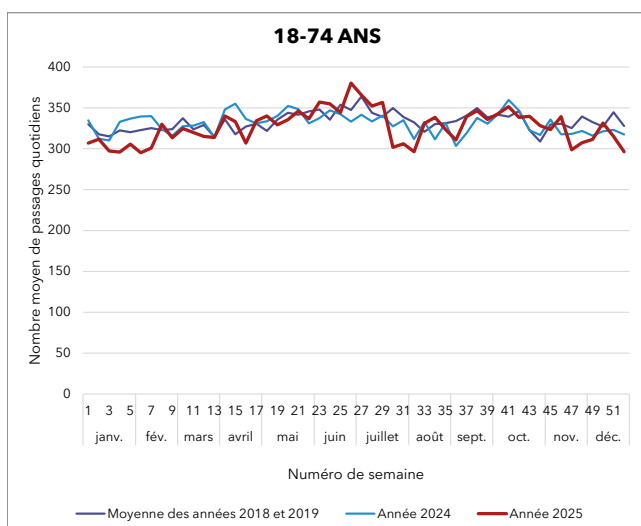
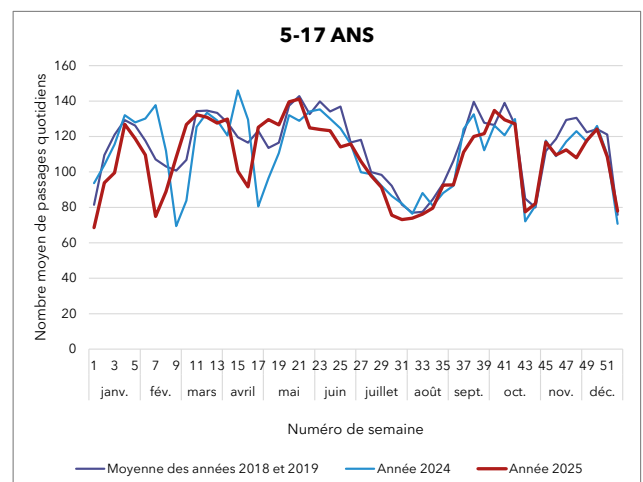
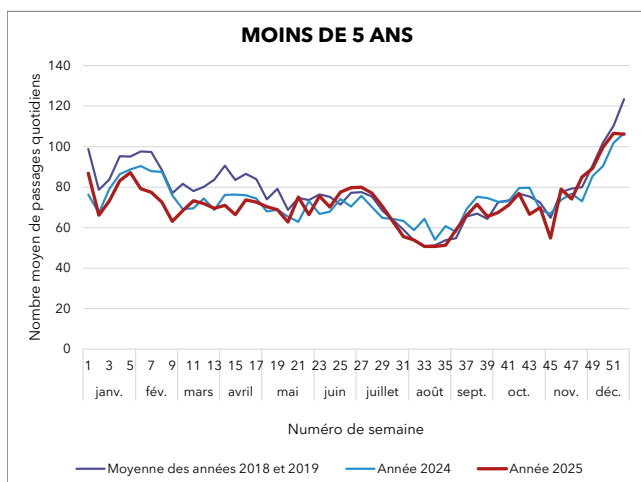
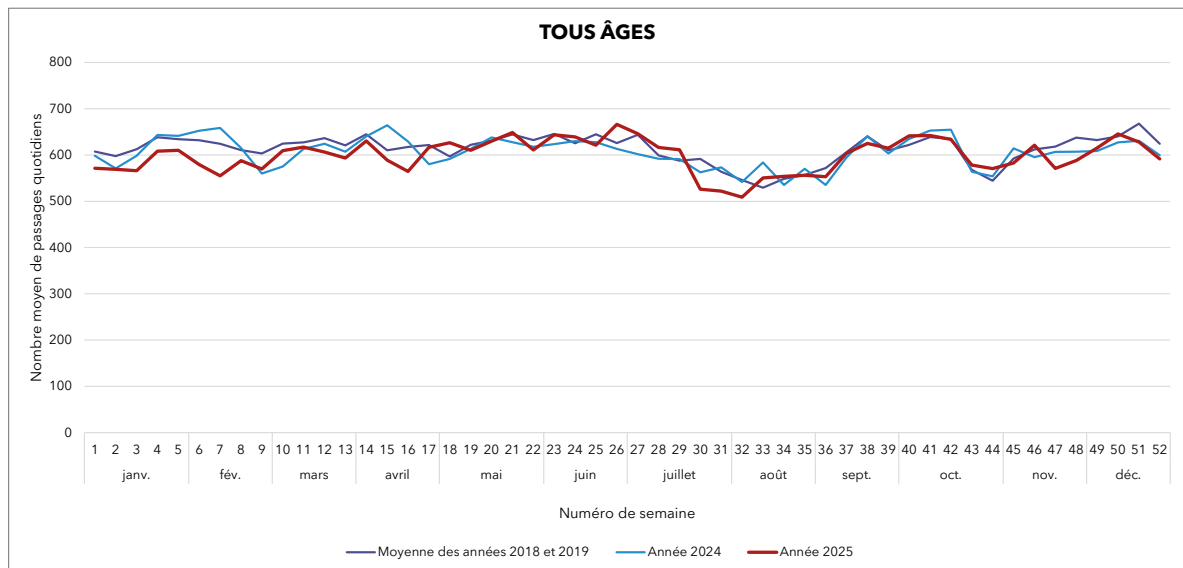


Note de lecture : Au plan régional, le nombre moyen de passages quotidiens dans les structures d'urgences est globalement inférieur en 2025 par rapport à 2018-19. Cette évolution recouvre néanmoins des situations différentes en fonction de l'âge des patients.

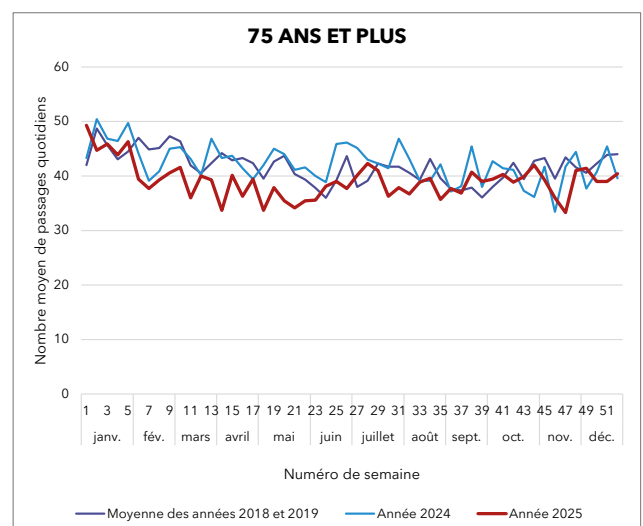
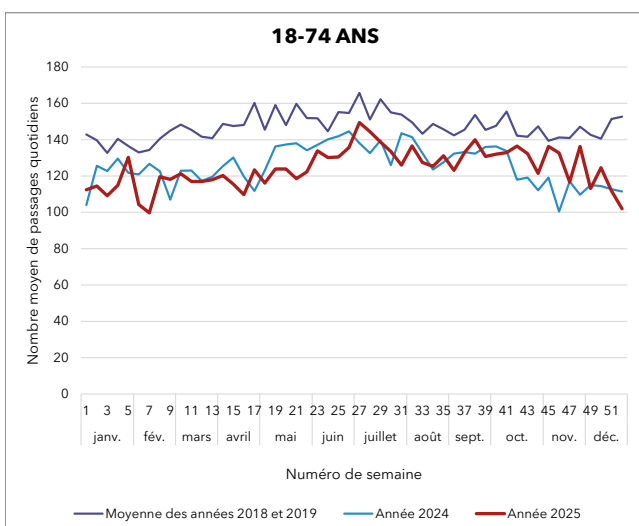
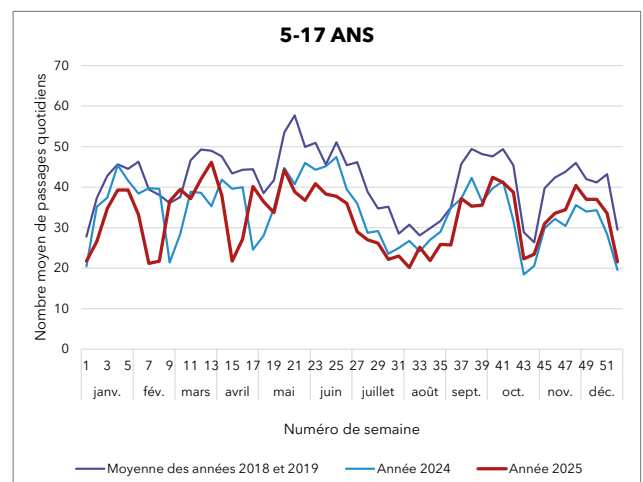
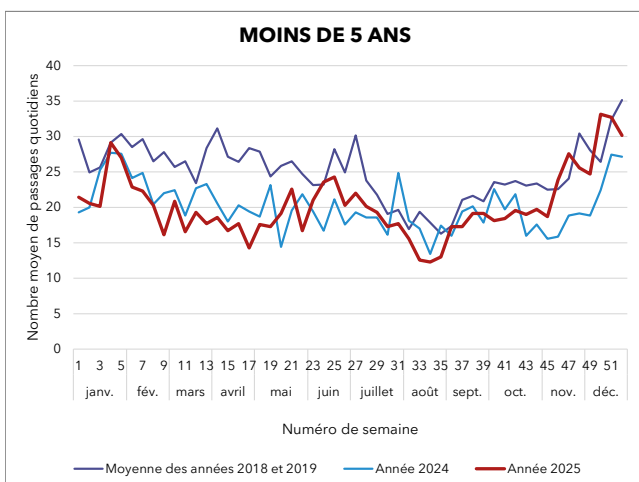
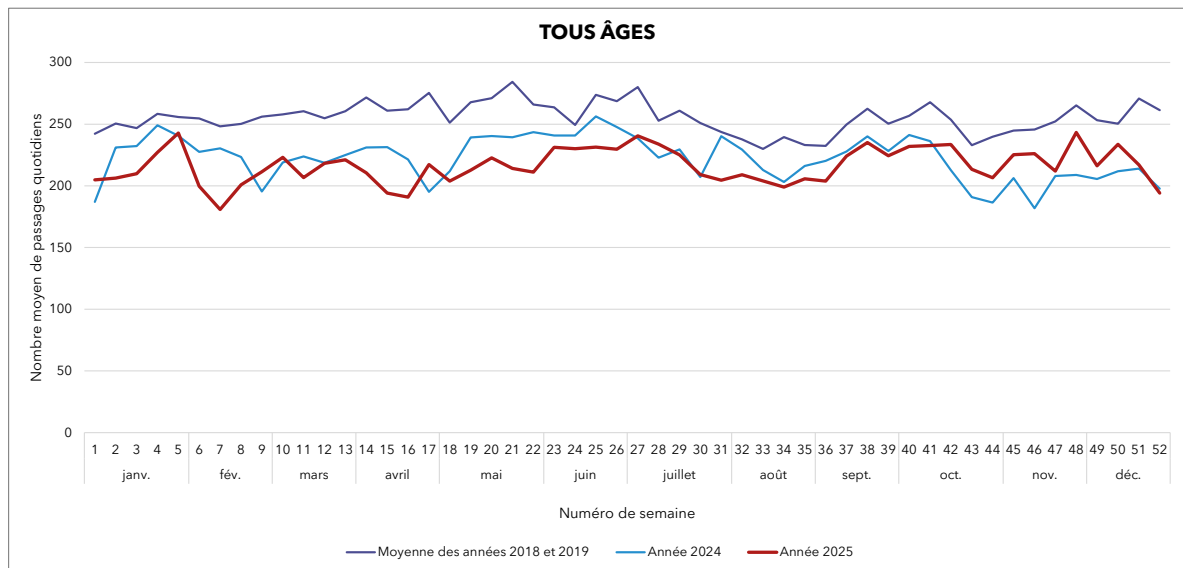
## Ensemble des structures d'urgences de Loire-Atlantique



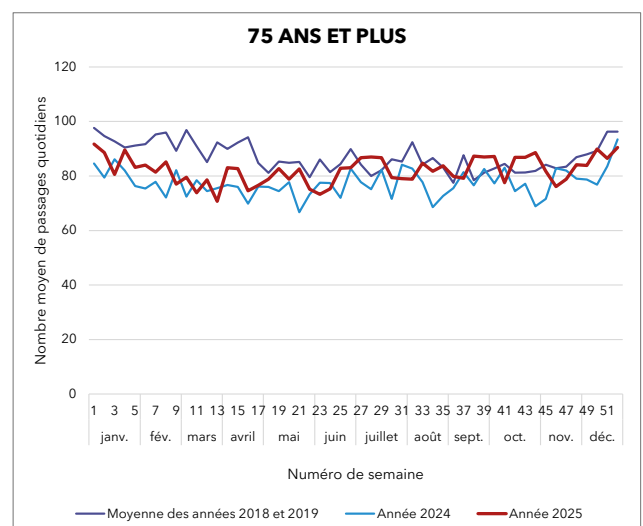
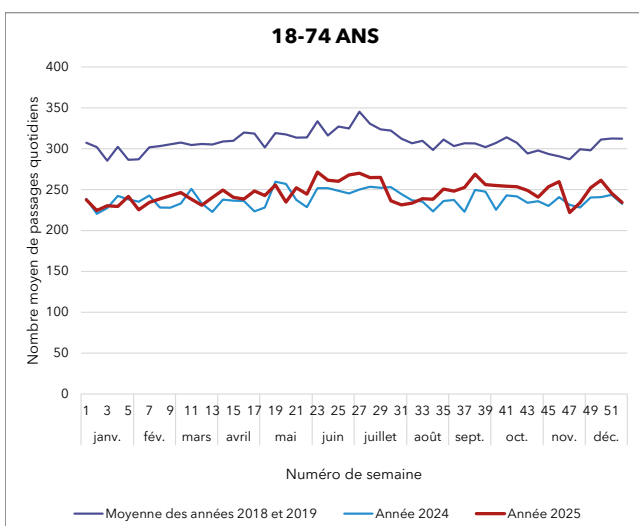
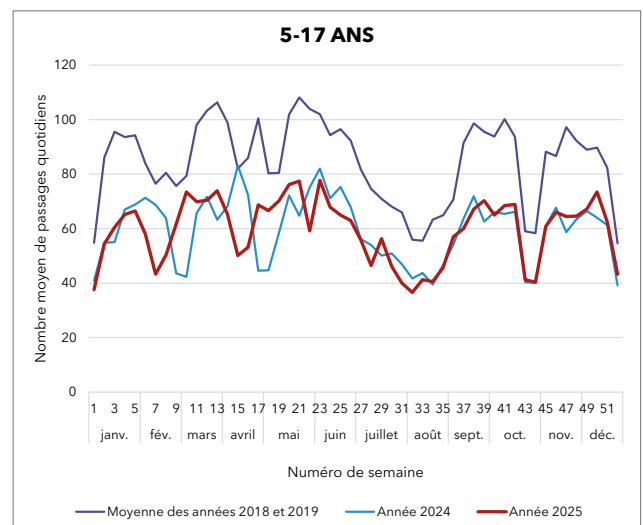
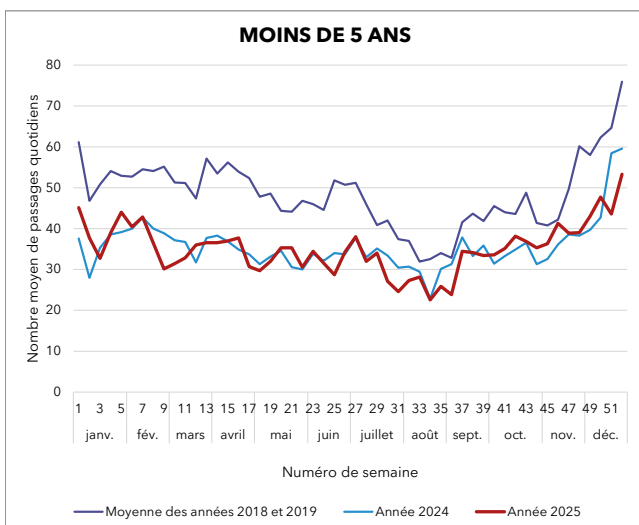
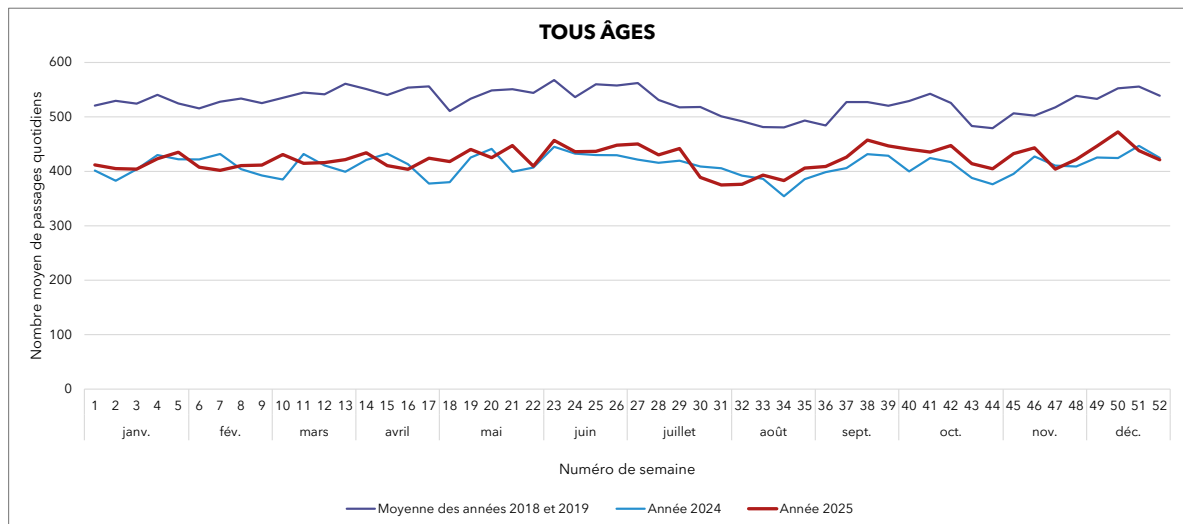
## Ensemble des structures d'urgences du Maine-et-Loire



## Ensemble des structures d'urgences de Mayenne

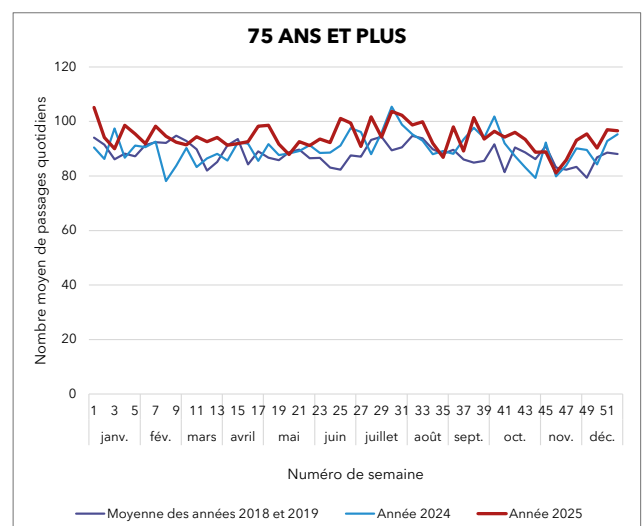
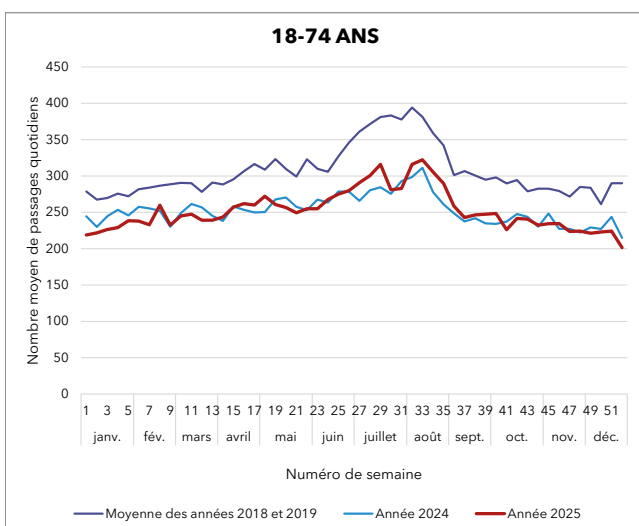
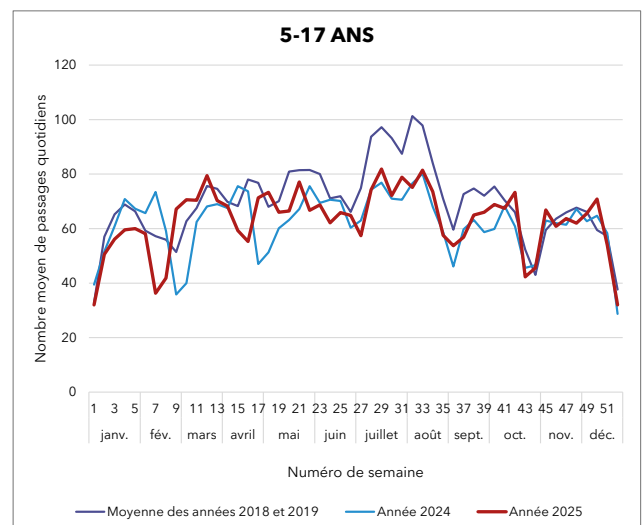
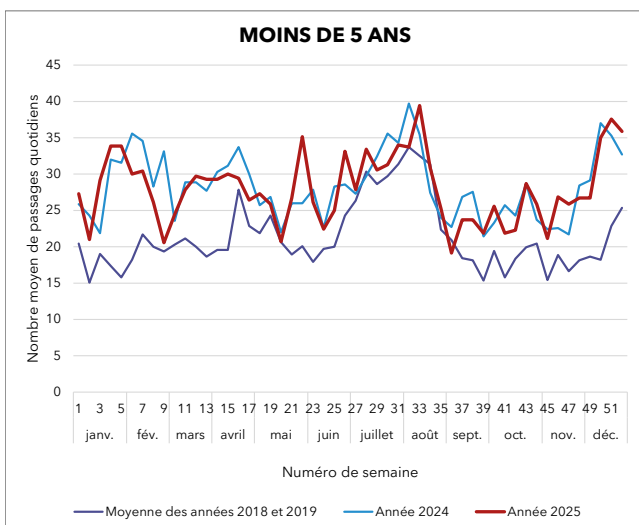
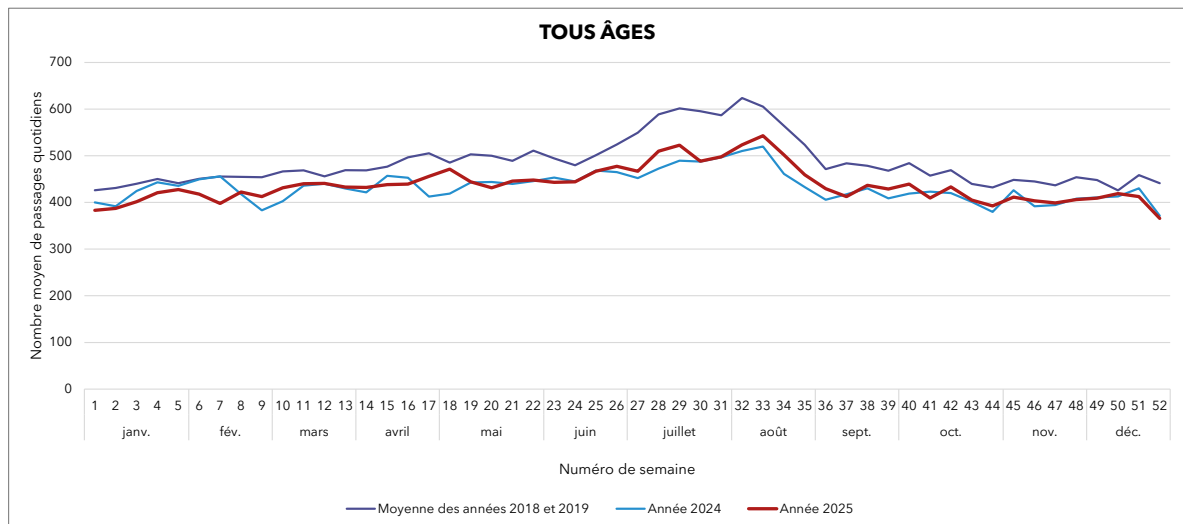


## Ensemble des structures d'urgences de Sarthe

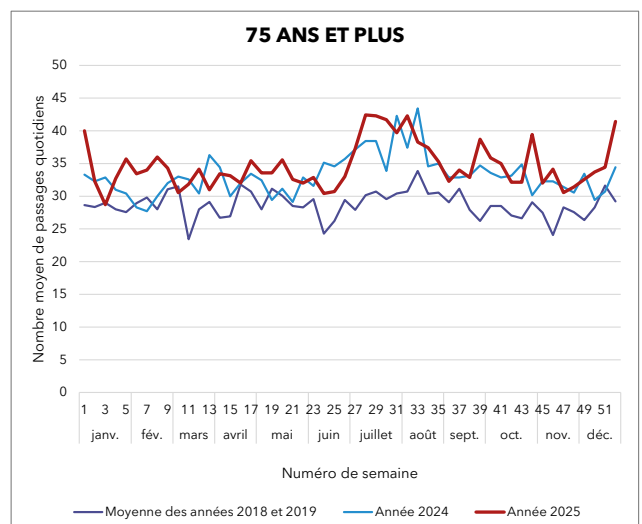
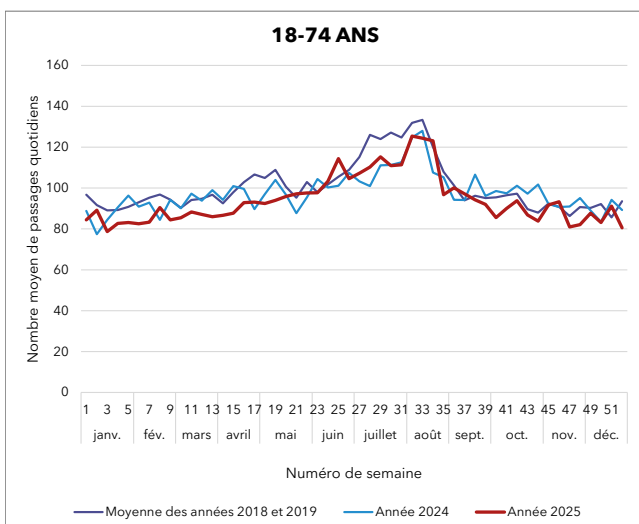
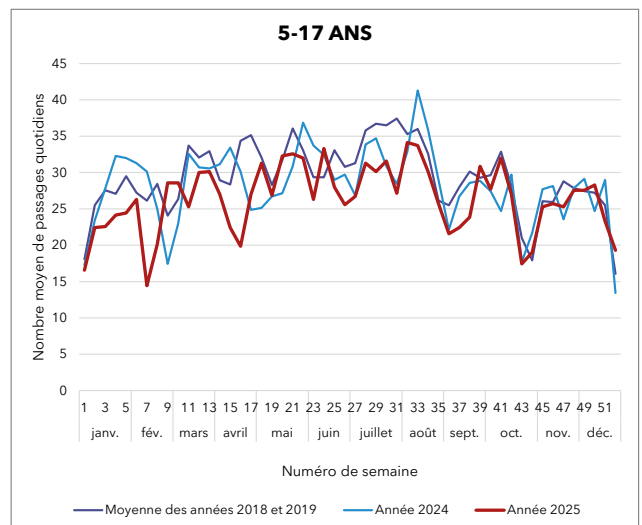
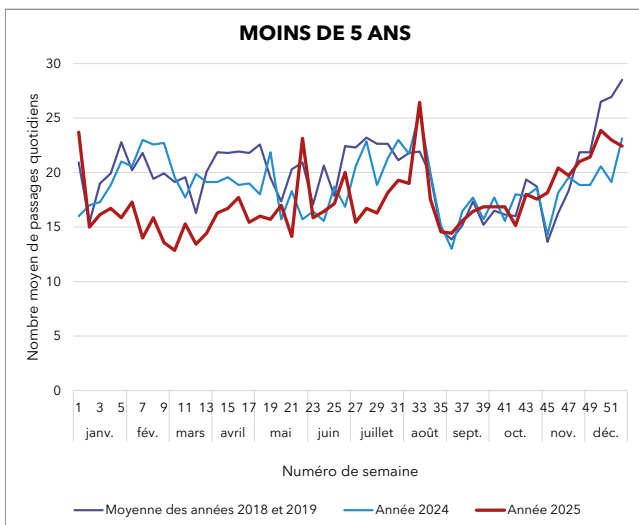
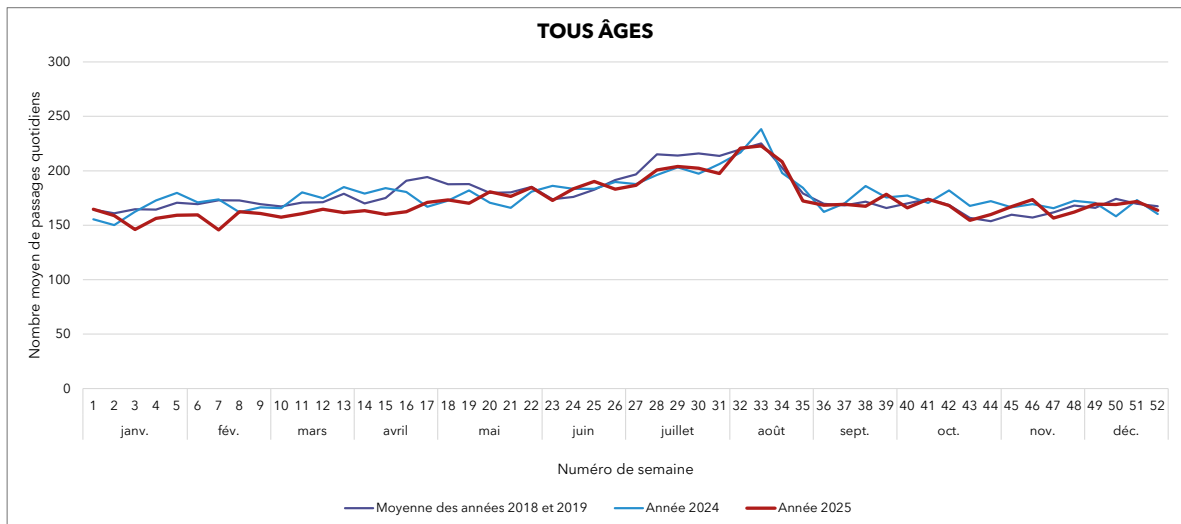




## Ensemble des structures d'urgences de Vendée



## Service d'urgences du CH de Saint-Nazaire

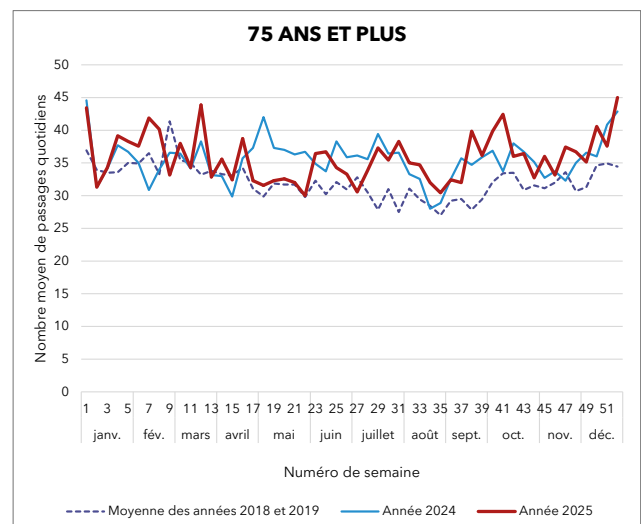
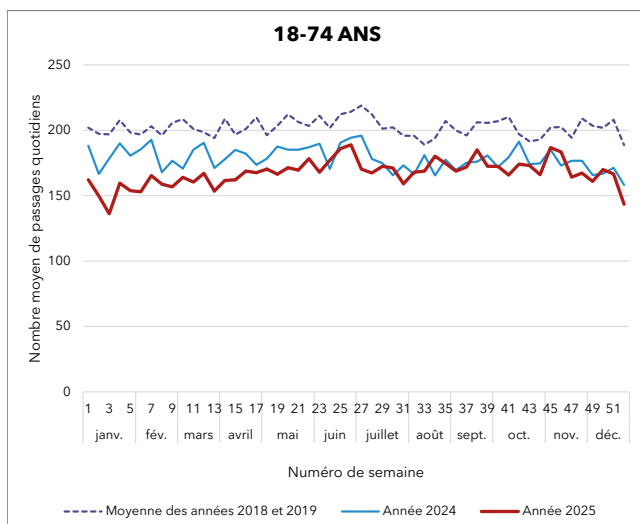
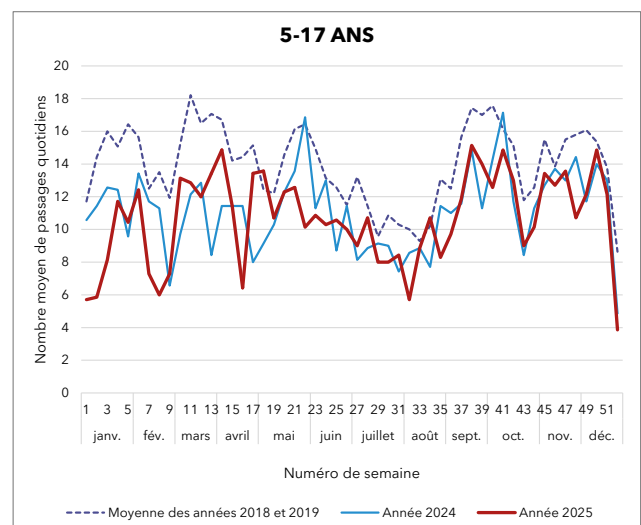
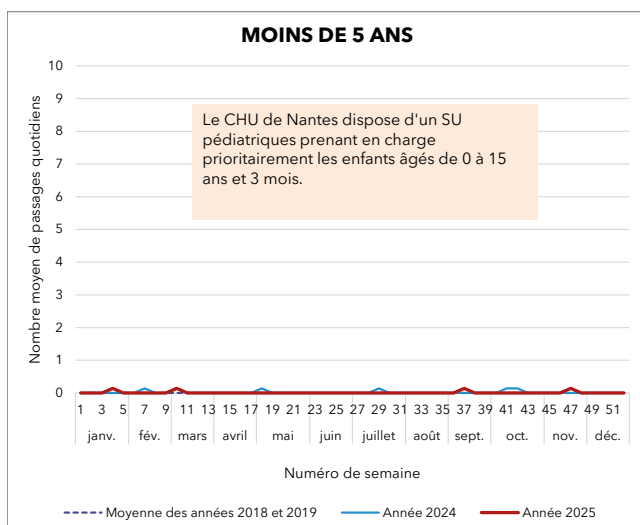
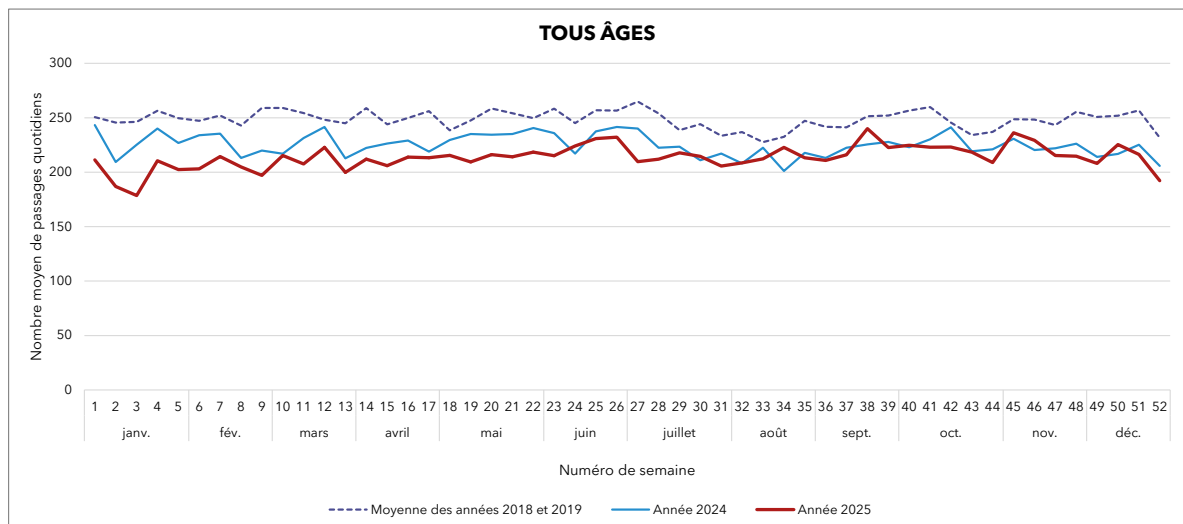


## Service d'urgences adultes du CHU de Nantes

La distinction entre les RPU des services d'urgences adultes, pédiatriques et gynécologiques n'a été possible qu'à partir de janvier 2021 suite à la mise en place d'un nouveau mode de transmission.

En 2018-2019, les données du service d'urgences adultes correspondent aux RPU des patients âgés de 15 ans ou plus (urgences gynécologiques comprises).

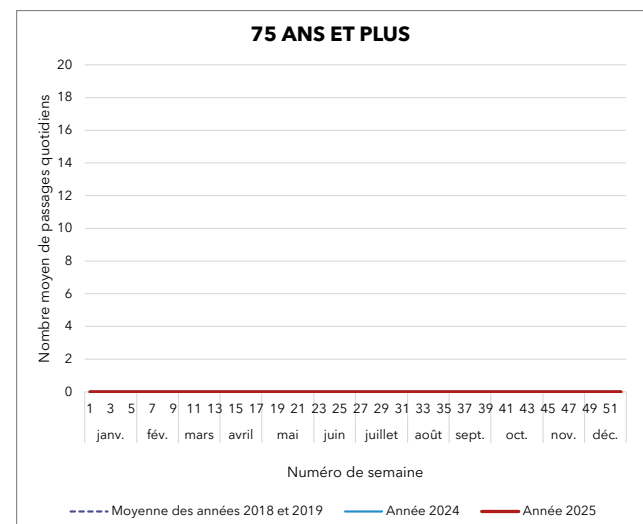
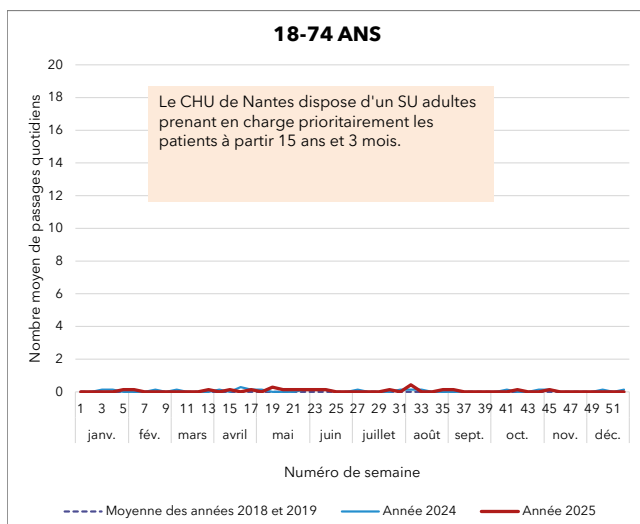
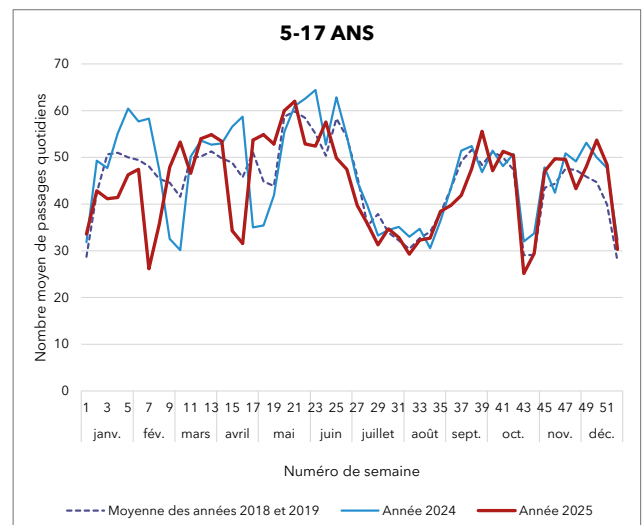
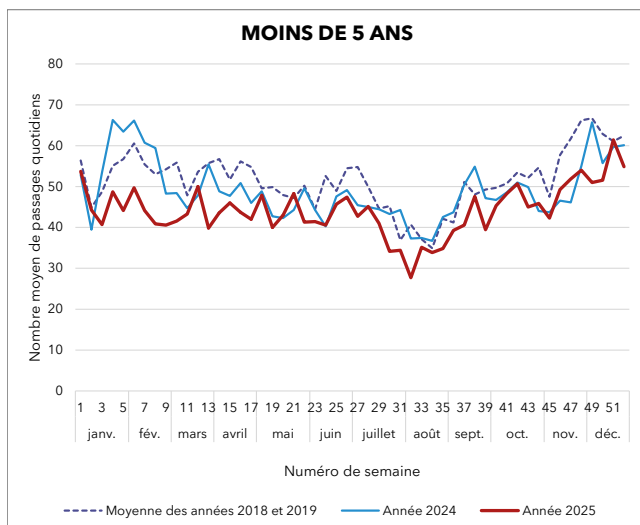
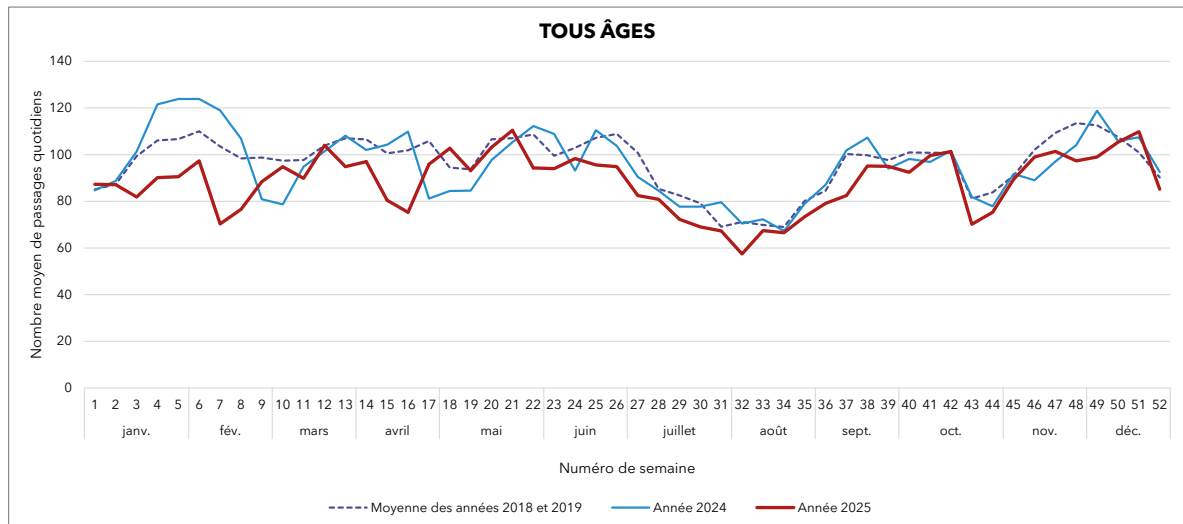
Les données des années 2018-2019 ne sont donc pas strictement comparables à 2023 et 2024.



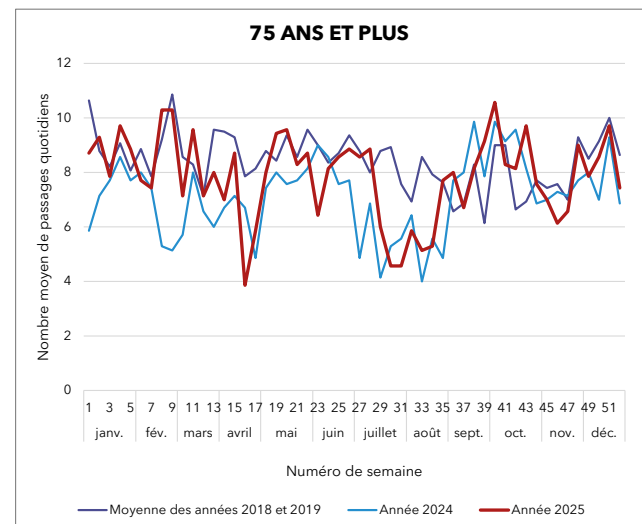
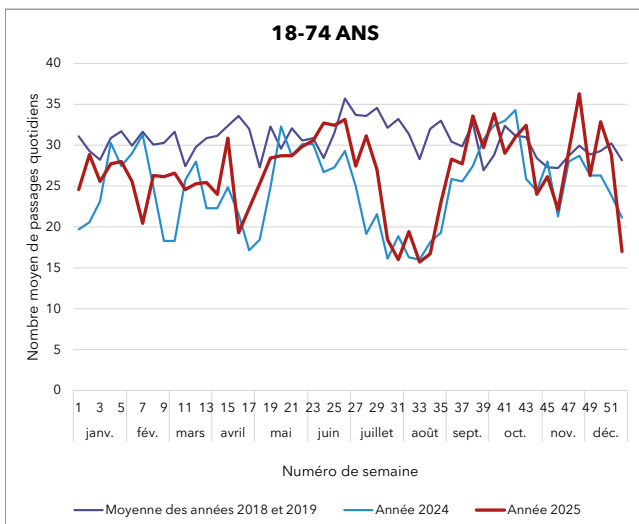
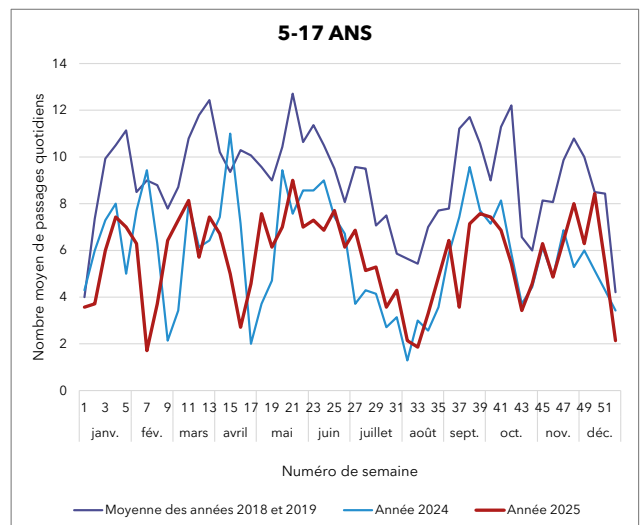
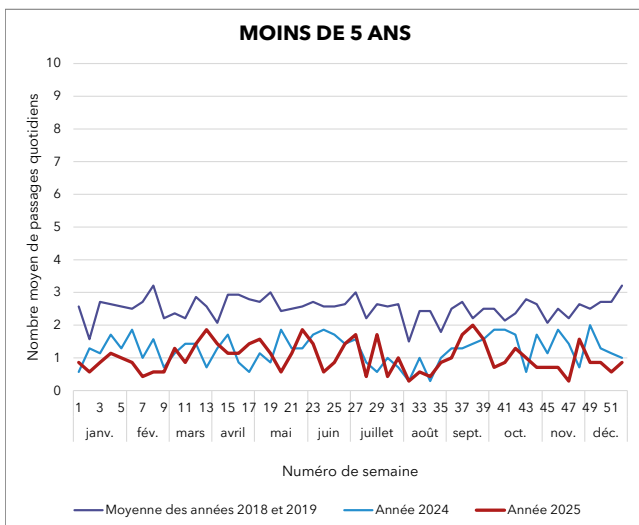
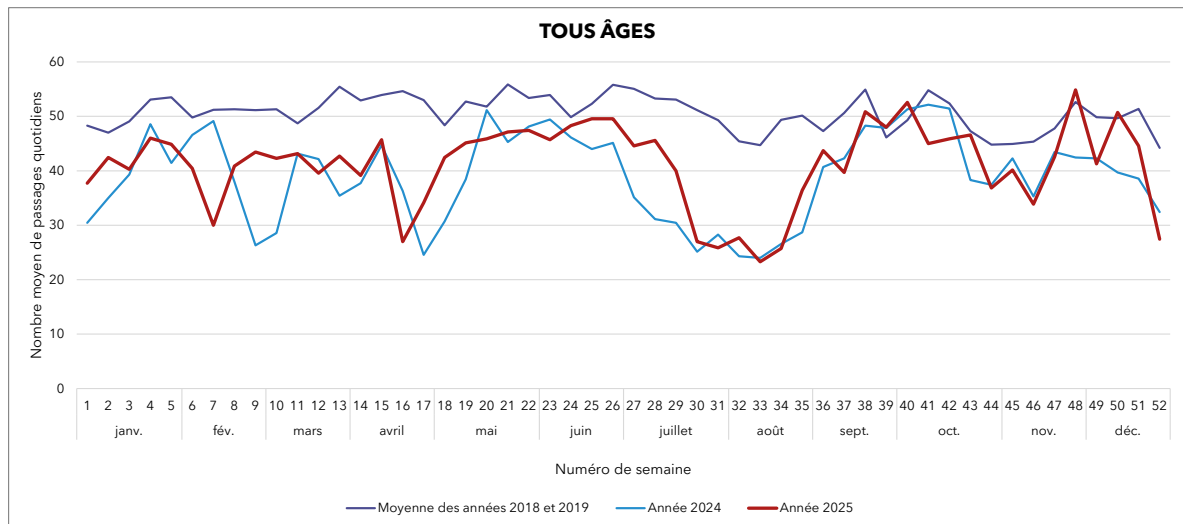
## Service d'urgences pédiatriques du CHU de Nantes

L'activité des SU pédiatriques est très fortement liée au calendrier des vacances scolaires, lui-même variable d'une année sur l'autre.

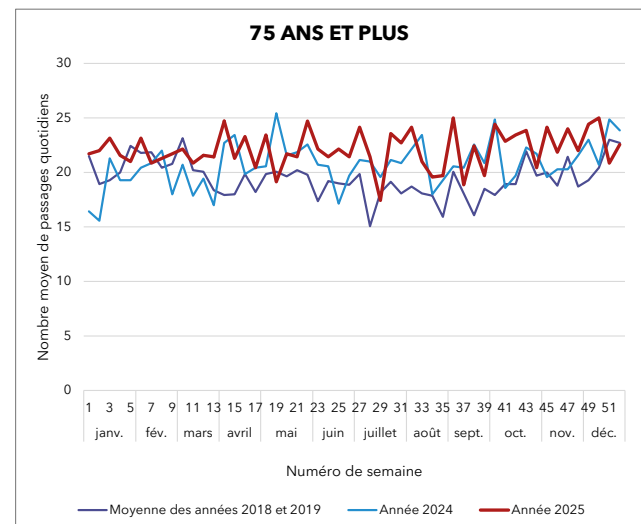
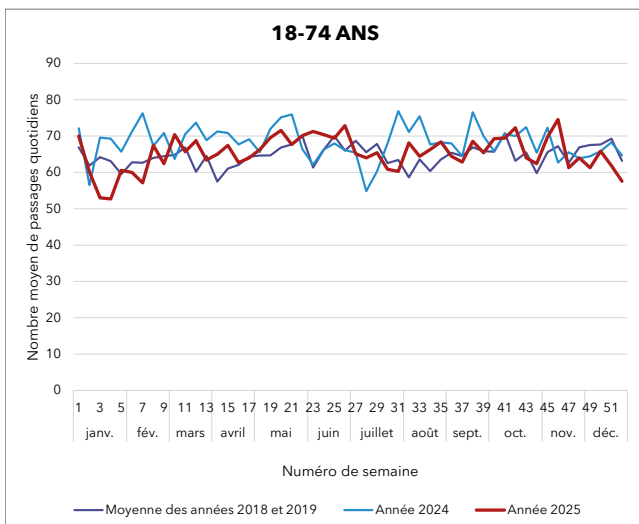
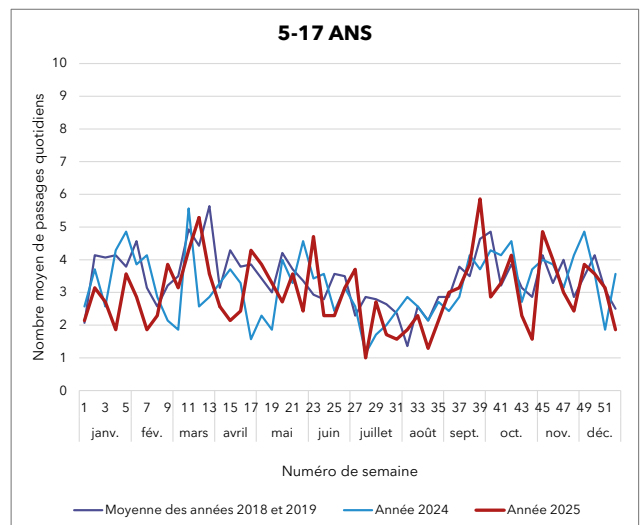
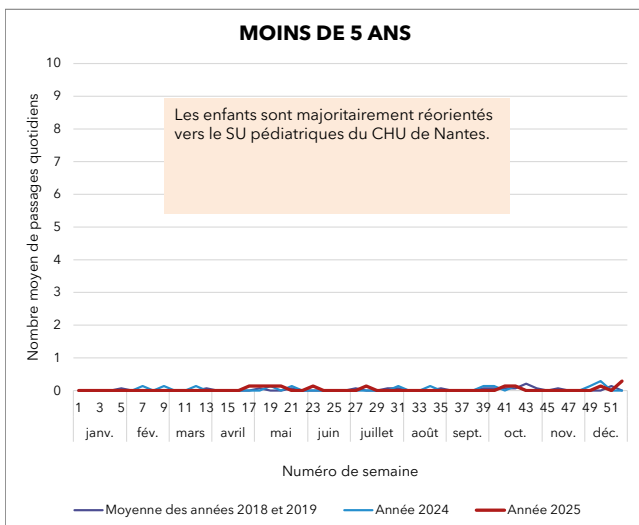
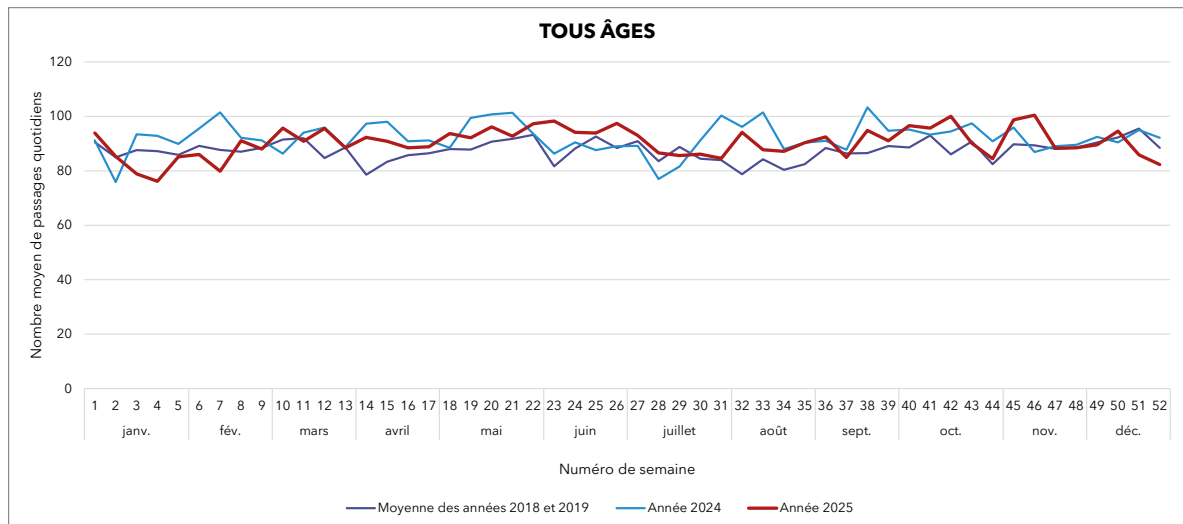
La distinction entre les RPU des services d'urgences adultes, pédiatriques et gynécologiques n'a été possible qu'à partir de janvier 2021 suite à la mise en place d'un nouveau mode de transmission. En 2018-2019, les données du service d'urgences pédiatriques correspondent aux RPU des patients âgés de moins de 15 ans (urgences gynécologiques comprises). Les données des années 2018-2019 ne sont donc pas strictement comparables à 2023 et 2024.



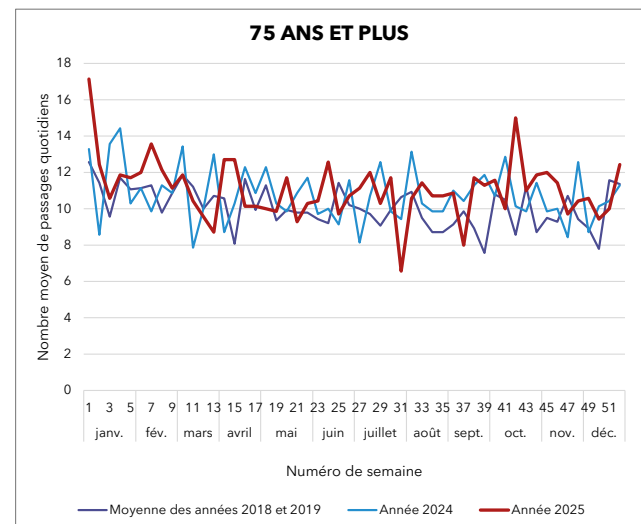
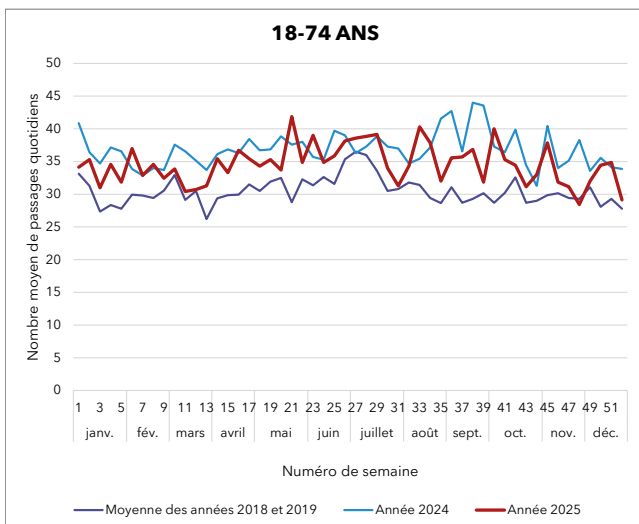
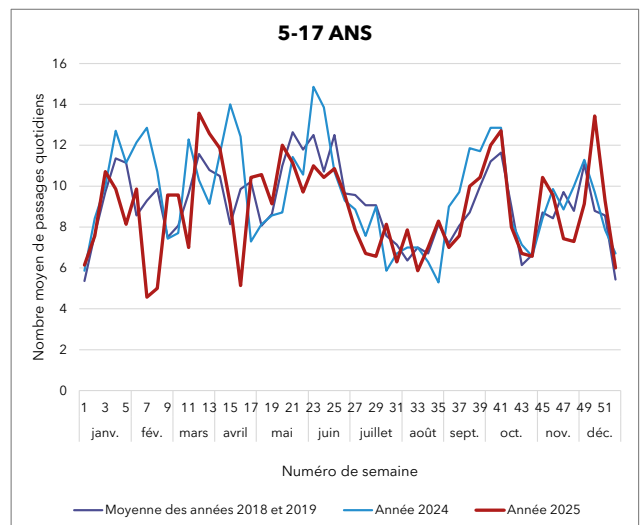
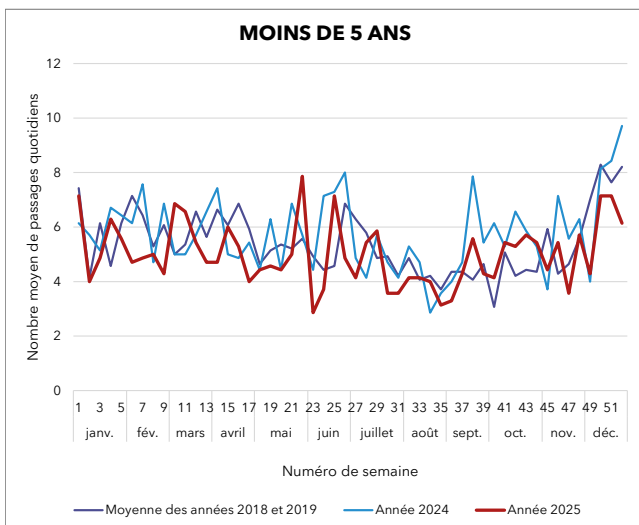
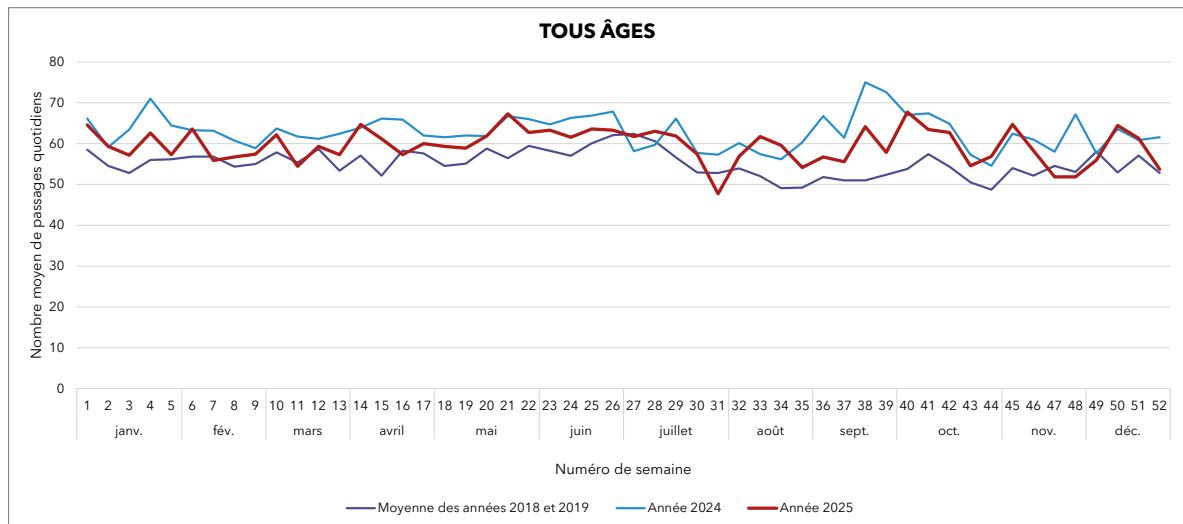
## Service d'urgences du CH Erdre-et-Loire (Ancenis-Saint-Géréon)



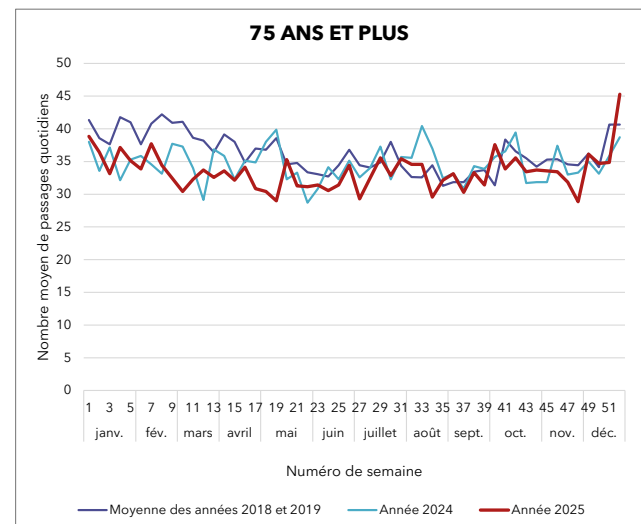
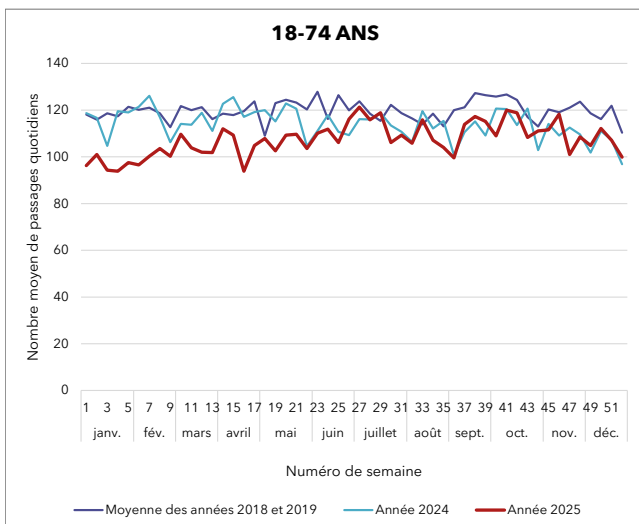
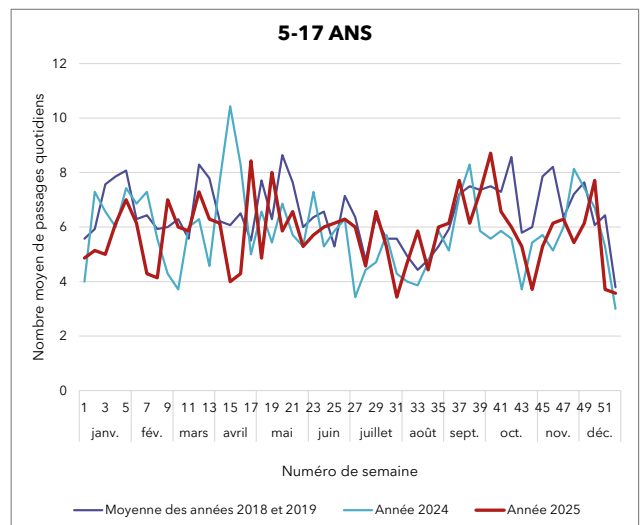
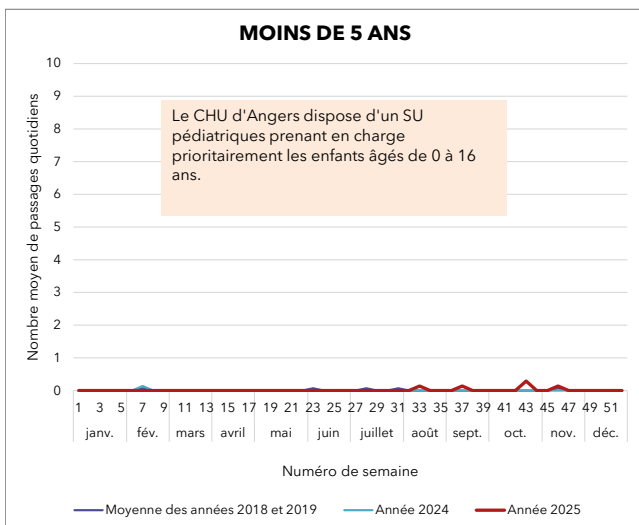
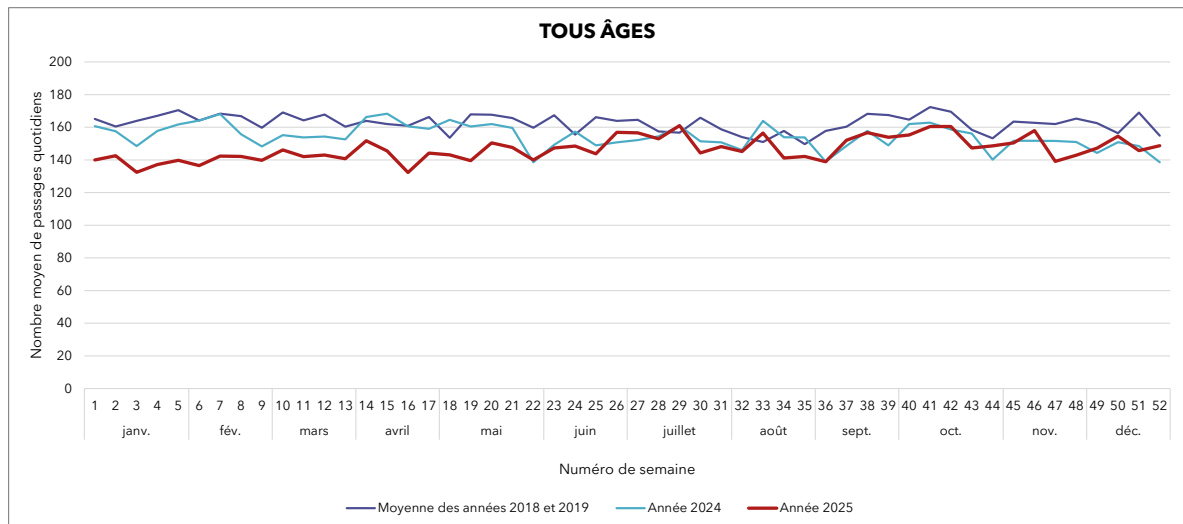
## Service d'urgences de l'Hôpital privé du Confluent (Nantes)



## Service d'urgences du CH de Châteaubriant-Nozay-Pouancé



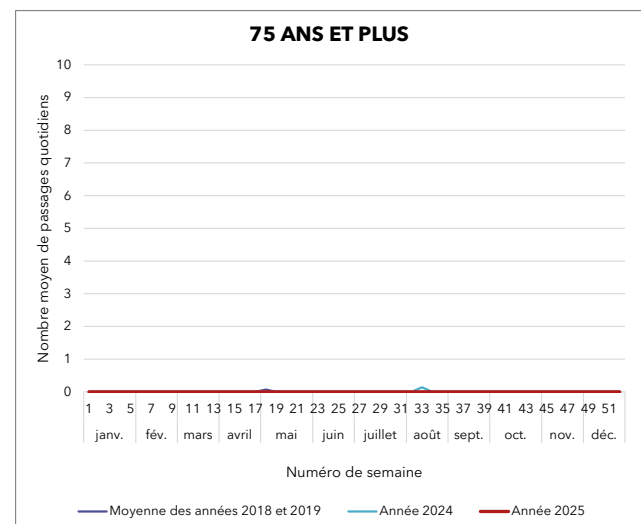
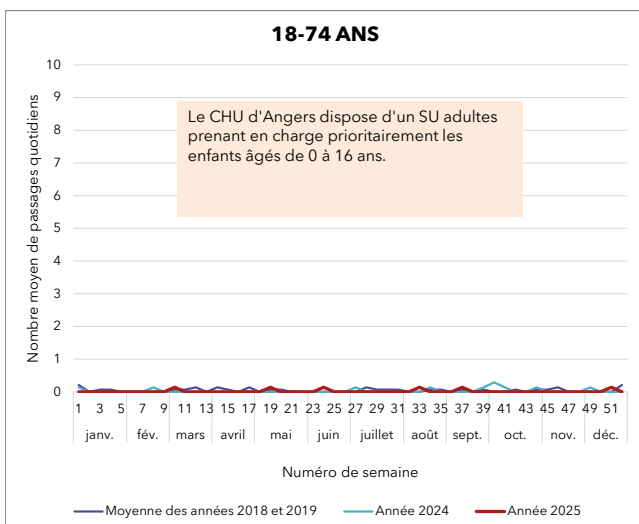
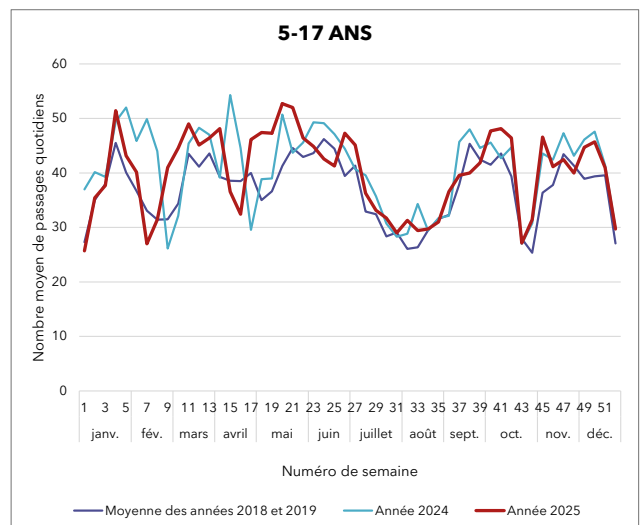
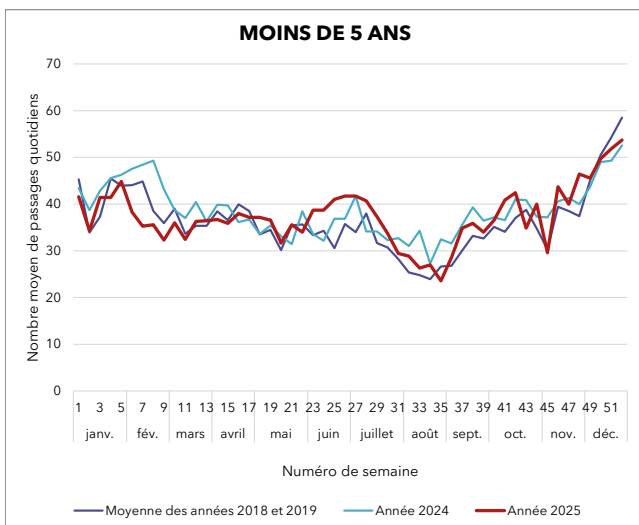
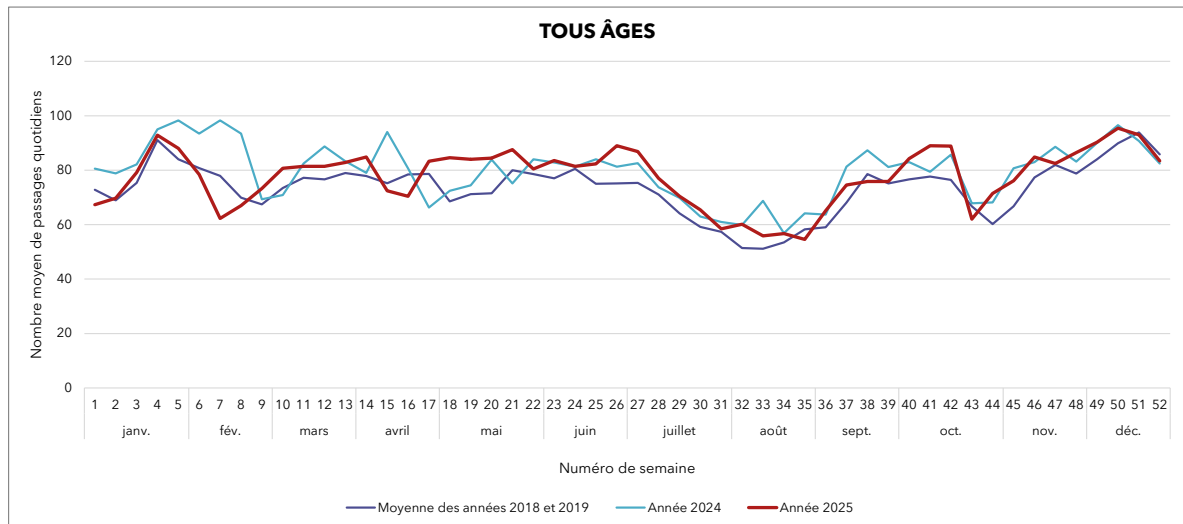
## Service d'urgences adultes du CHU d'Angers



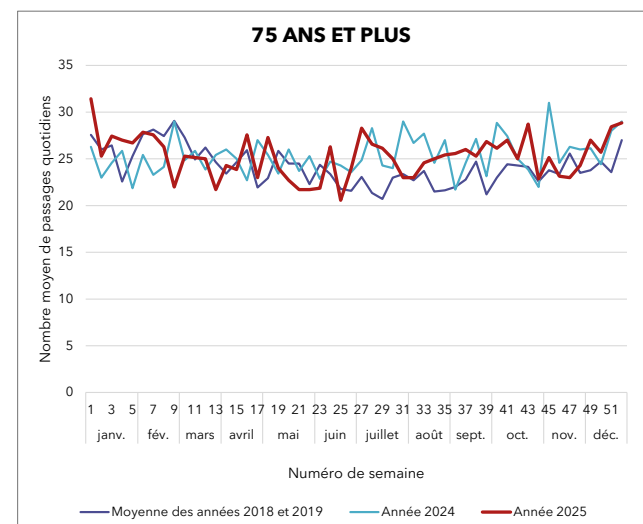
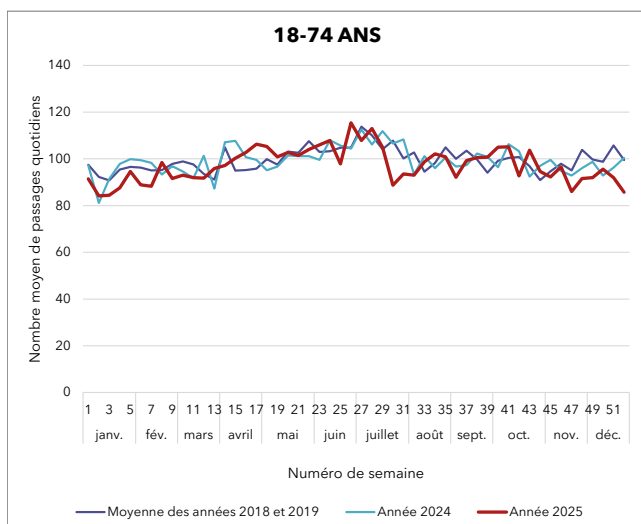
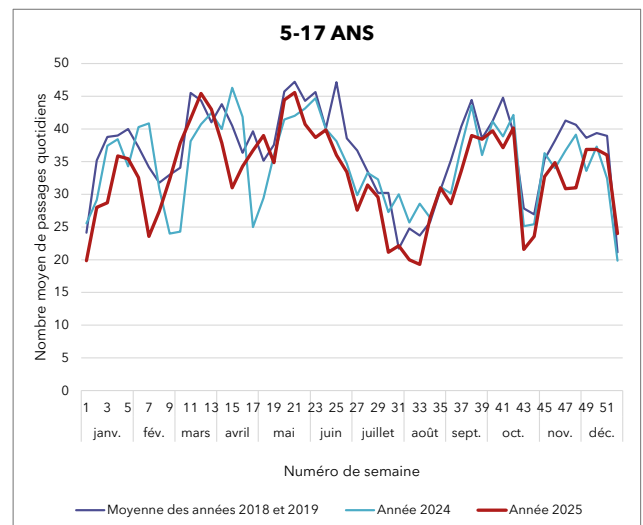
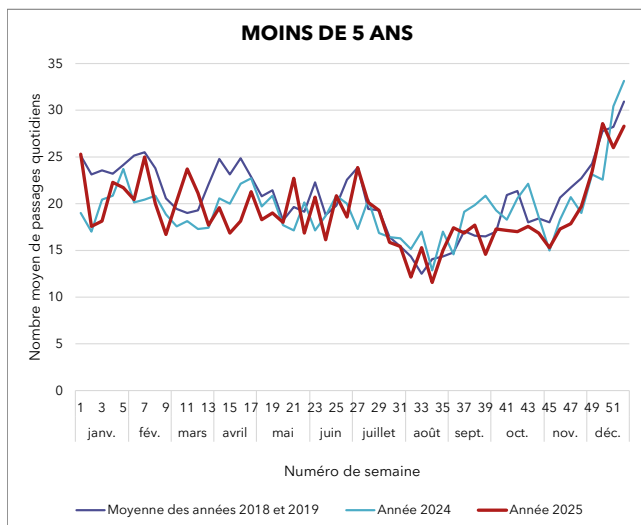
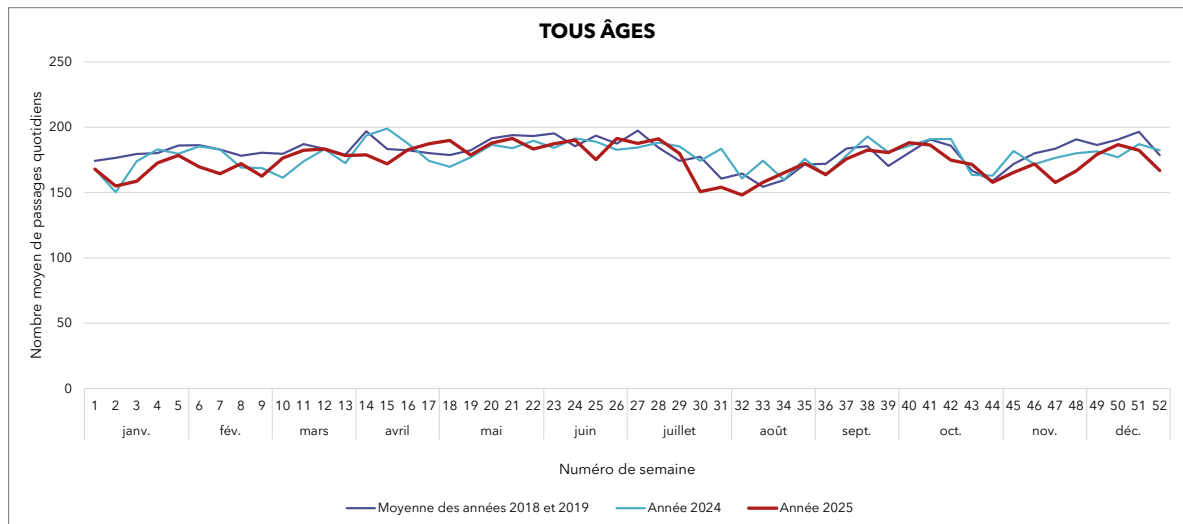


## Service d'urgences pédiatriques du CHU d'Angers

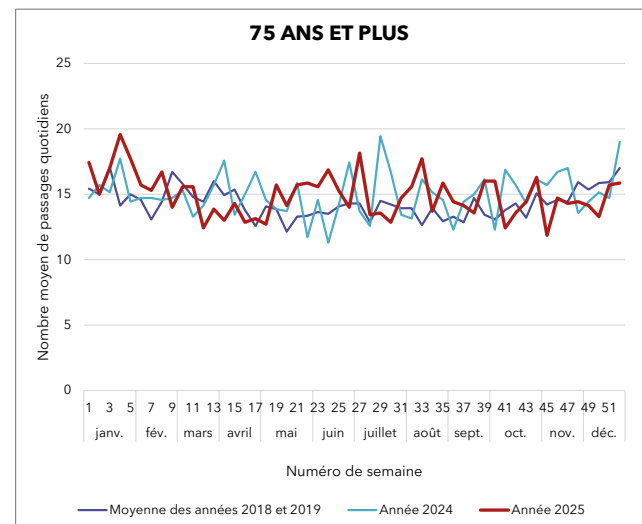
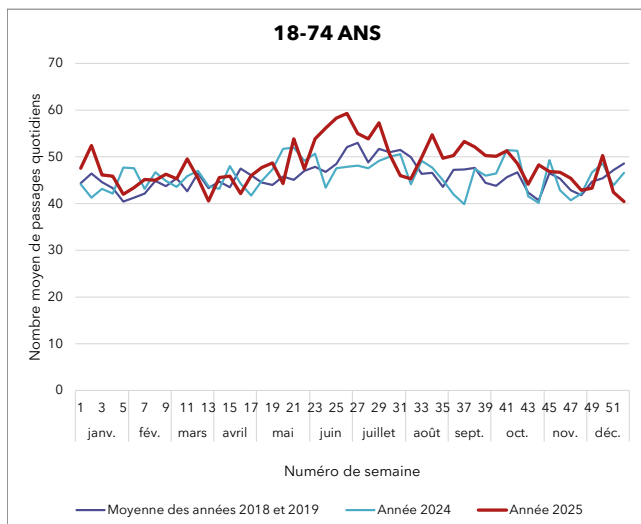
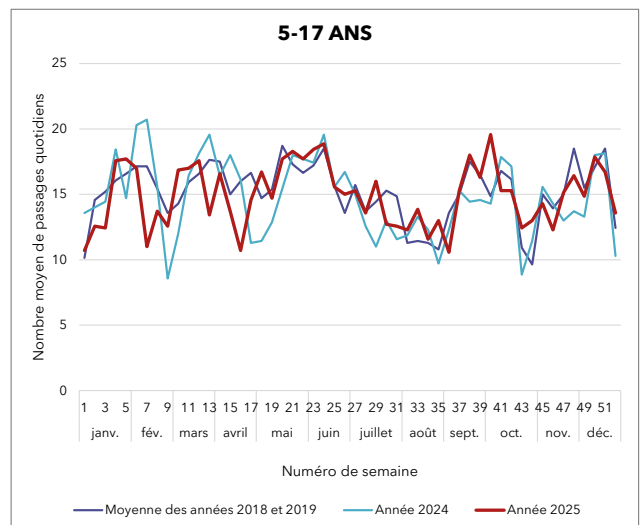
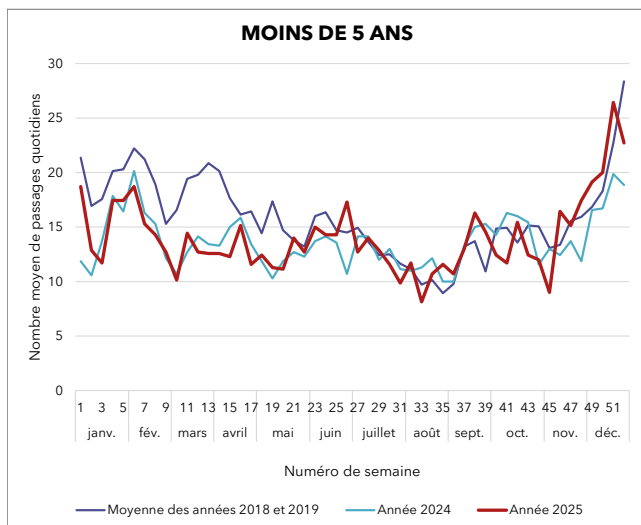
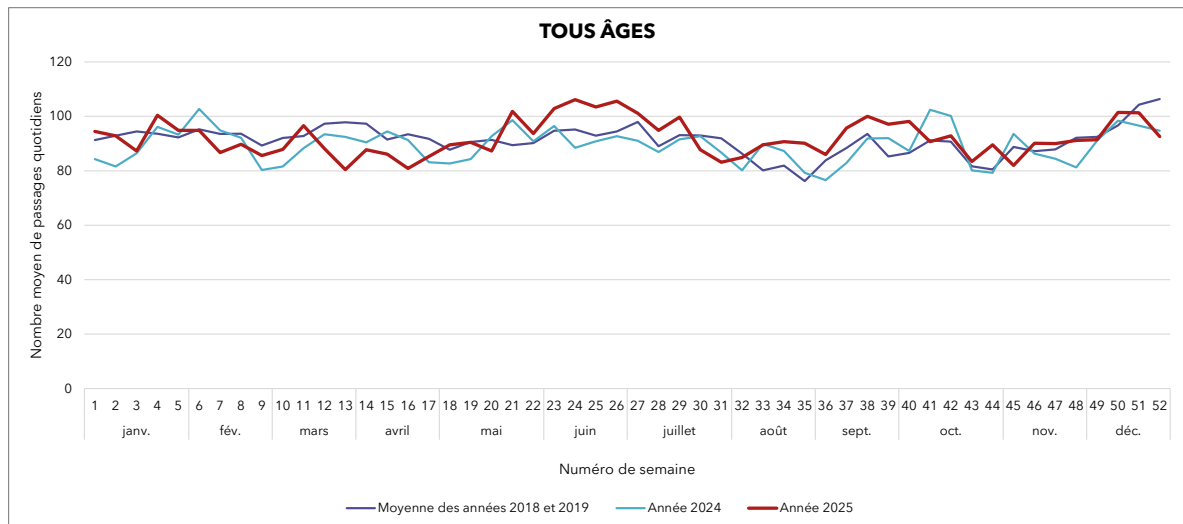
L'activité des SU pédiatriques est très fortement lié au calendrier des vacances scolaires, lui-même variable d'une année sur l'autre.



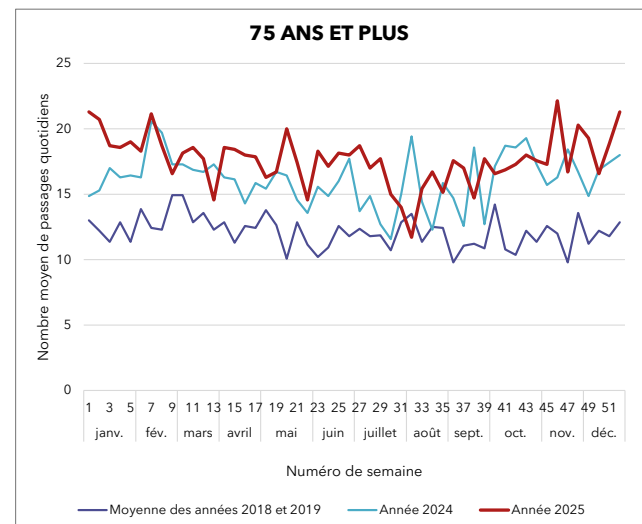
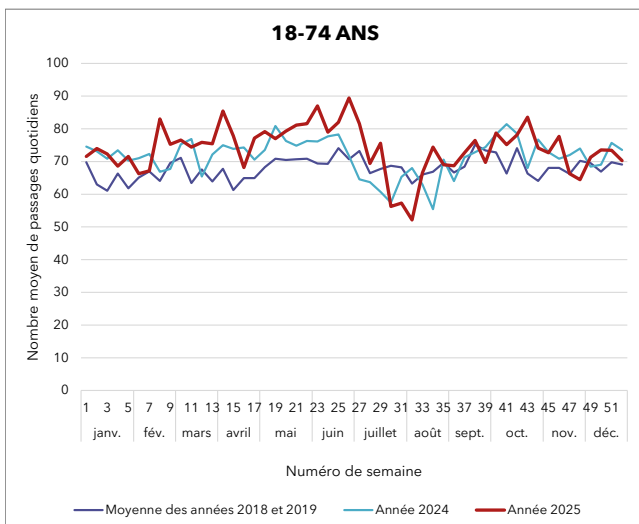
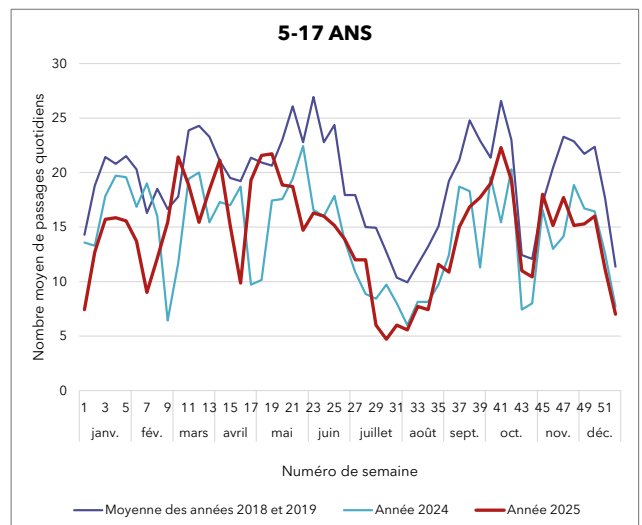
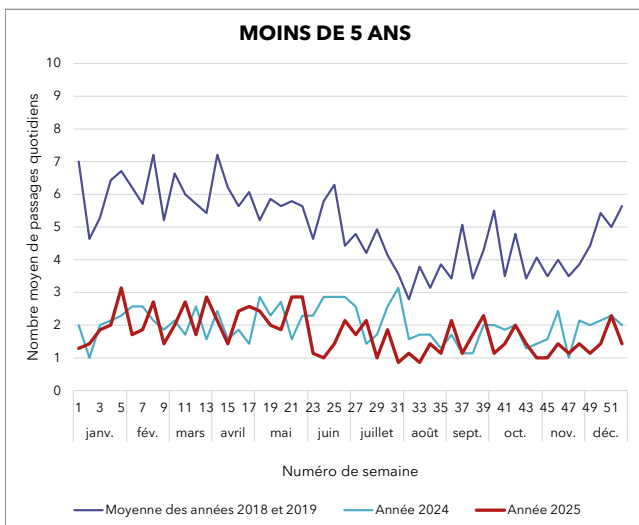
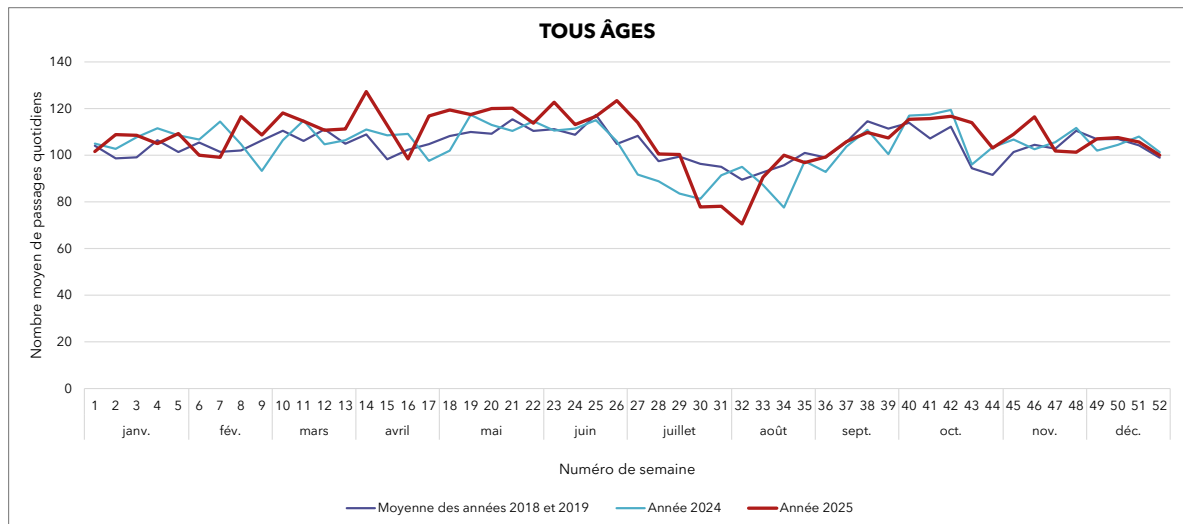
## Service d'urgences du CH de Cholet



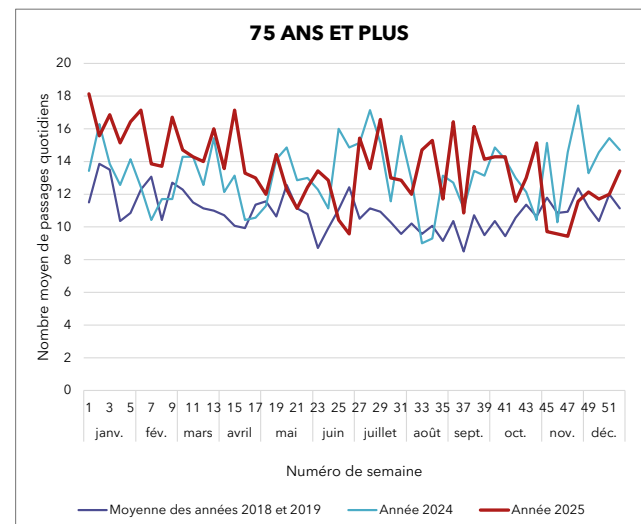
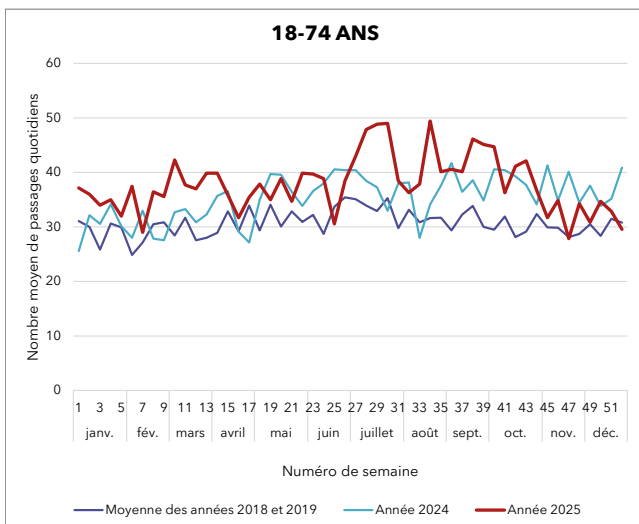
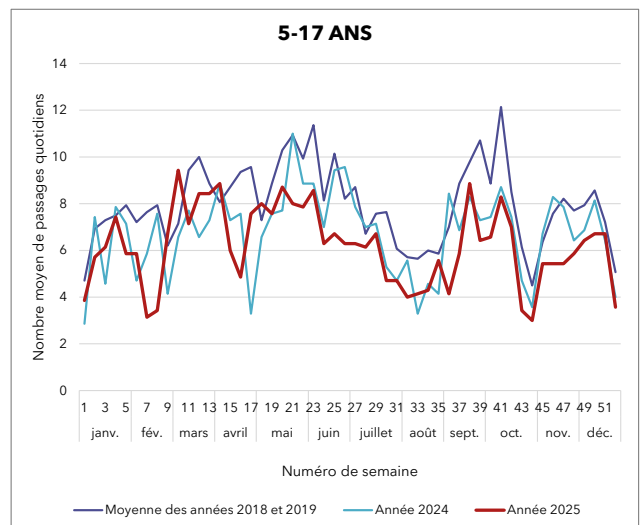
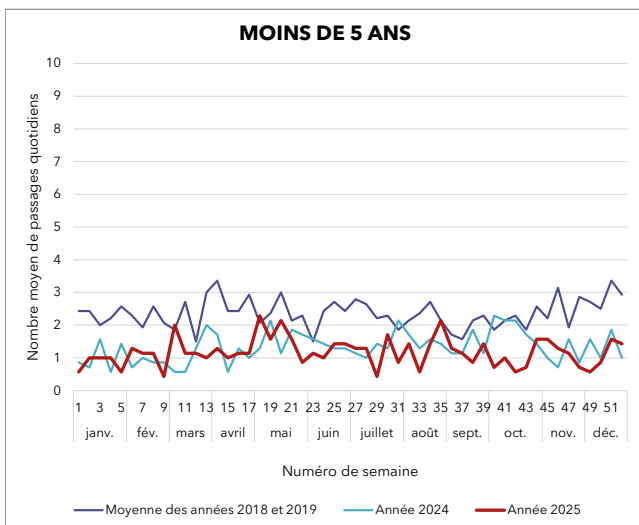
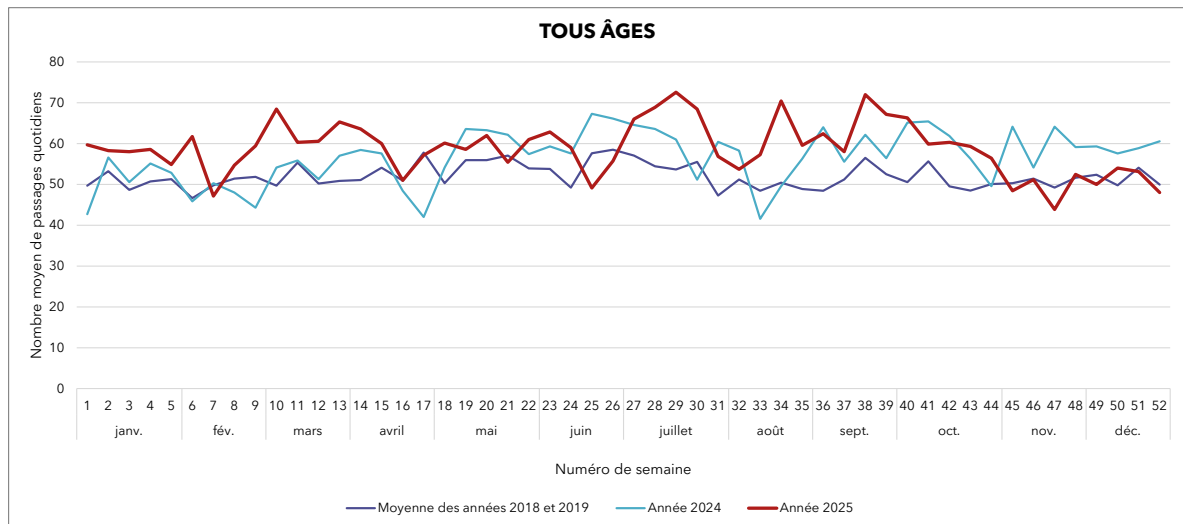
## Service d'urgences du CH de Saumur



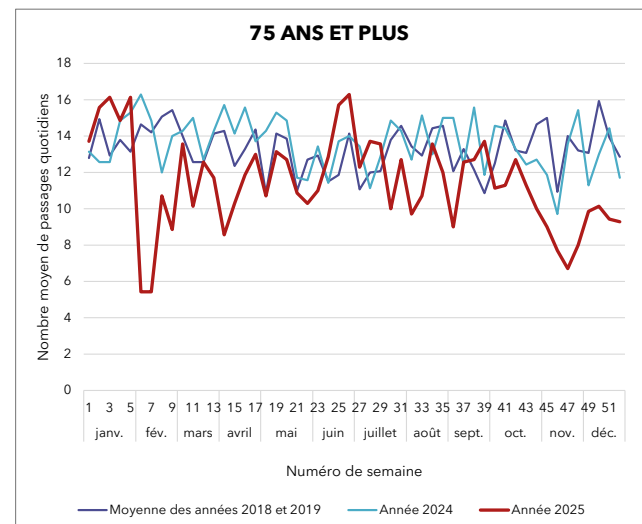
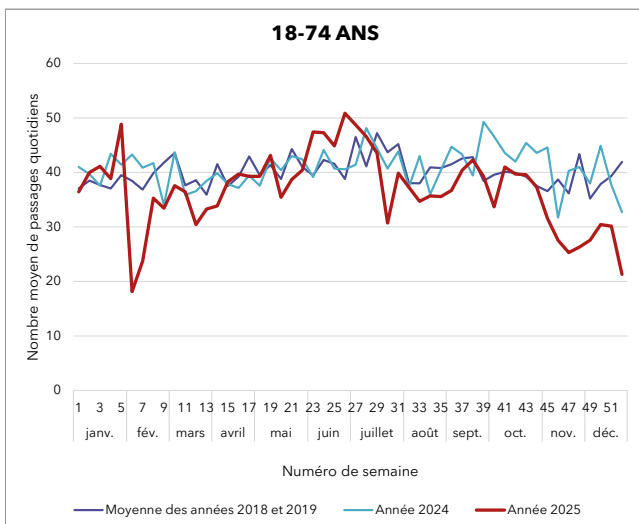
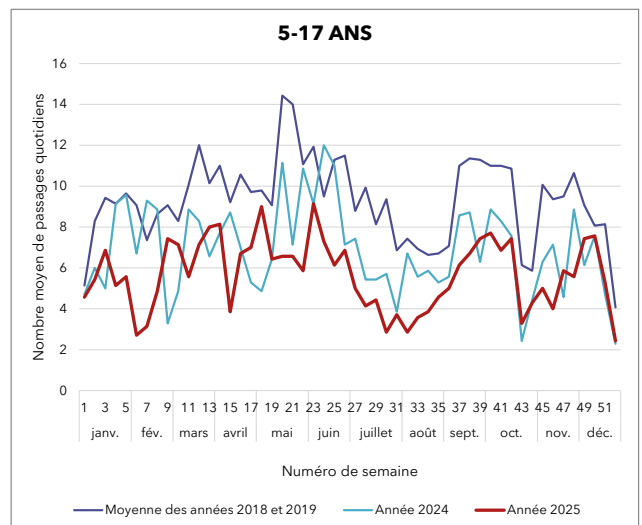
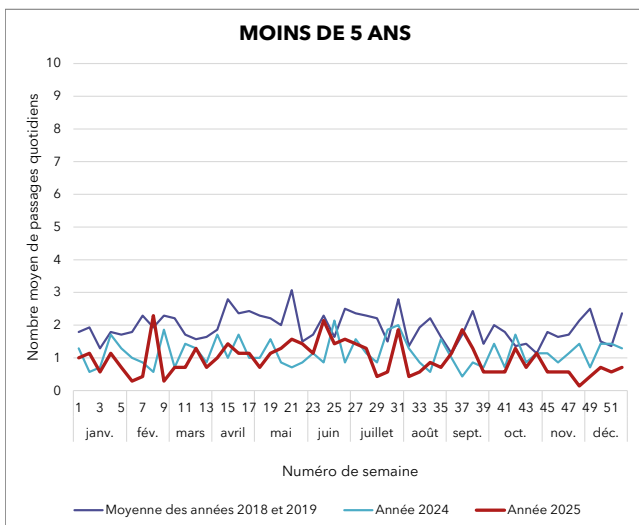
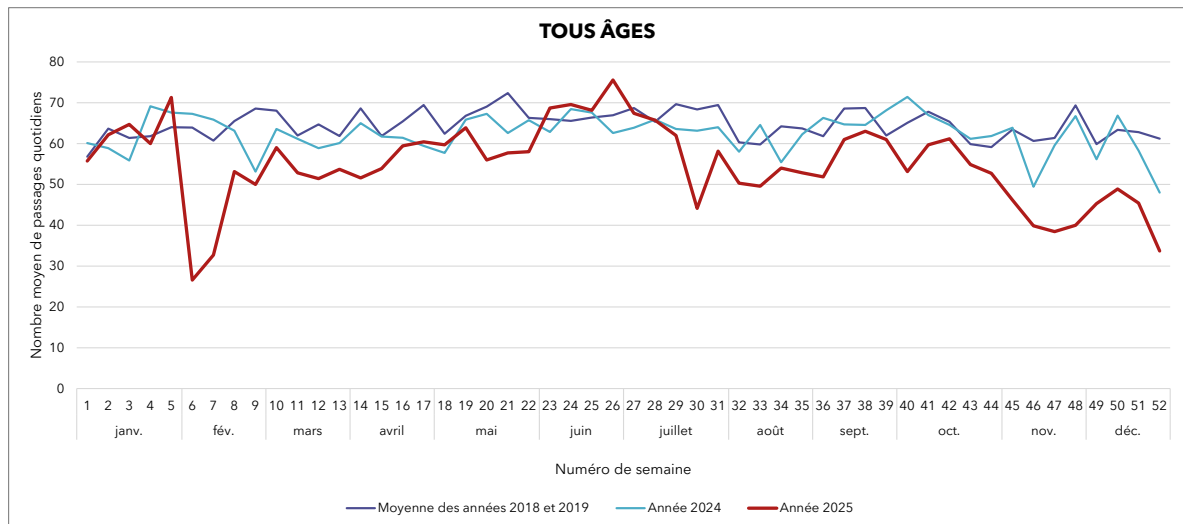
## Service d'urgences de la Clinique de l'Anjou



## Service d'urgences du CH du Haut-Anjou

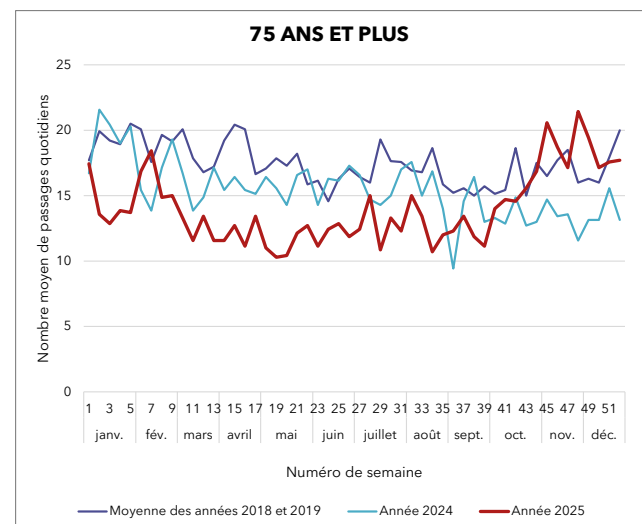
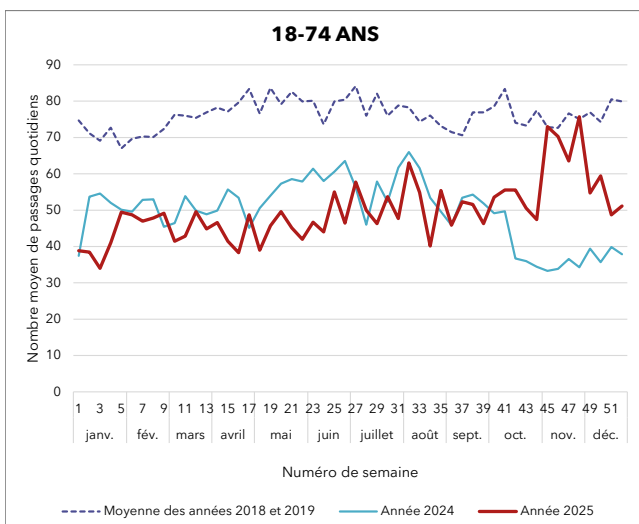
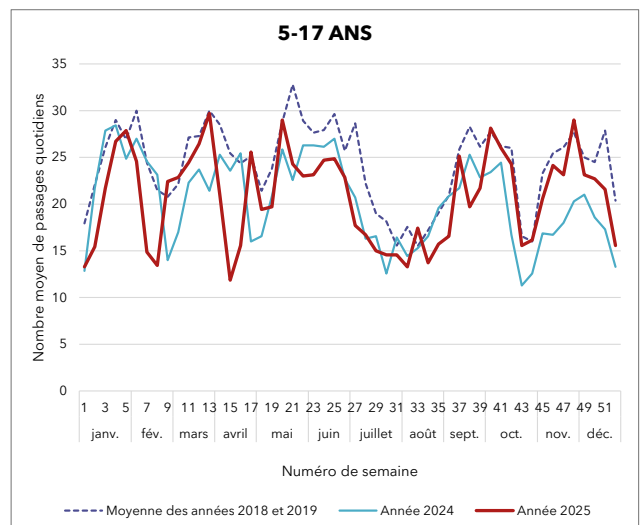
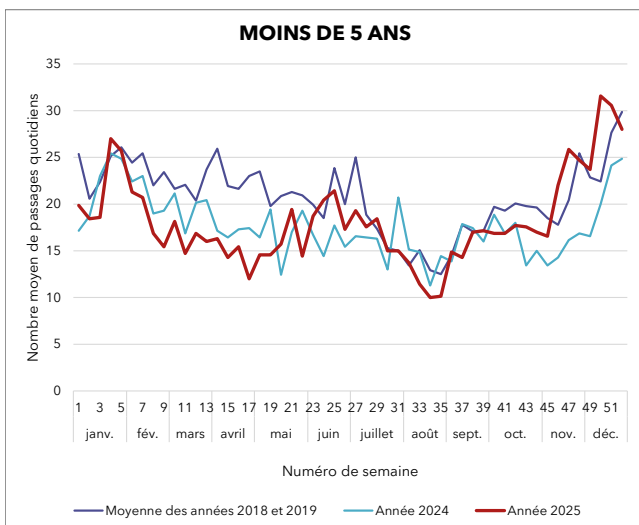
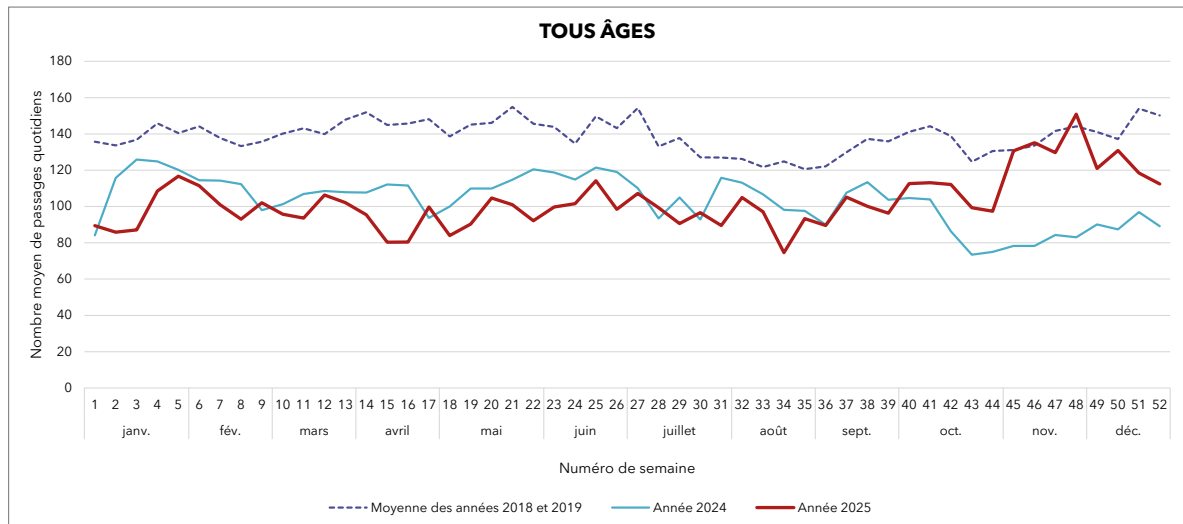


## Service d'urgences du CH du Nord Mayenne

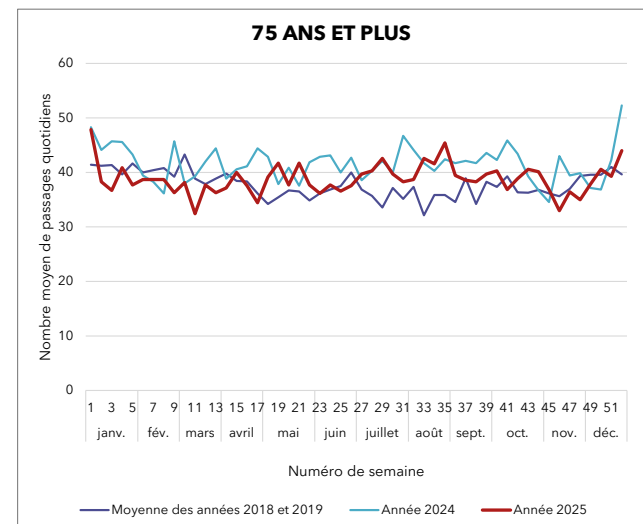
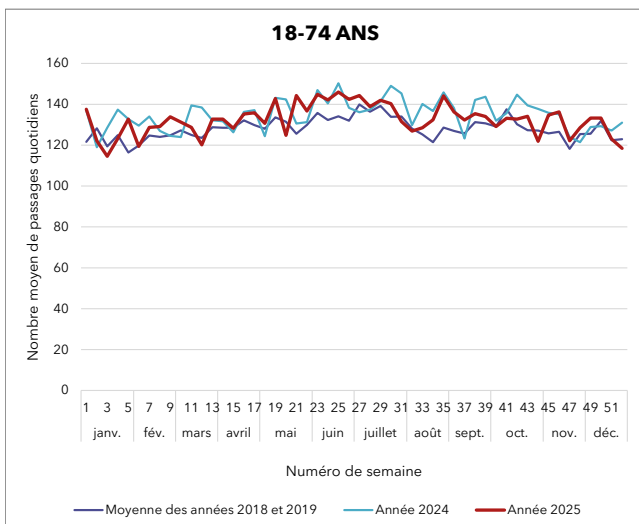
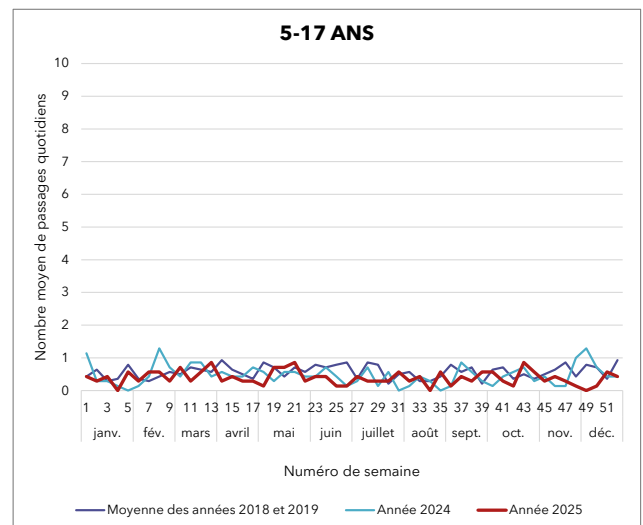
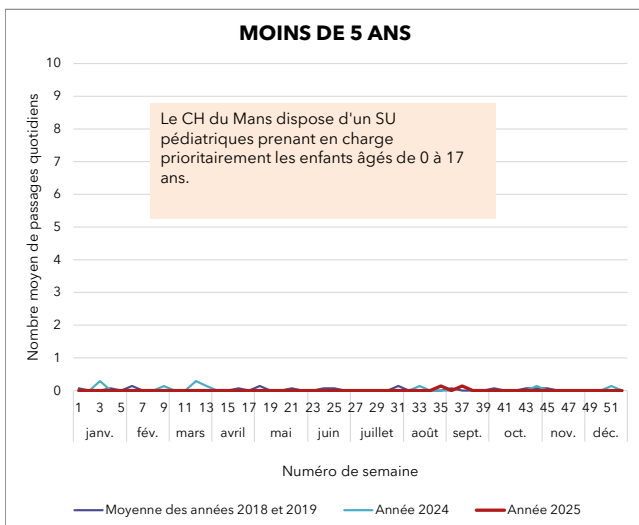
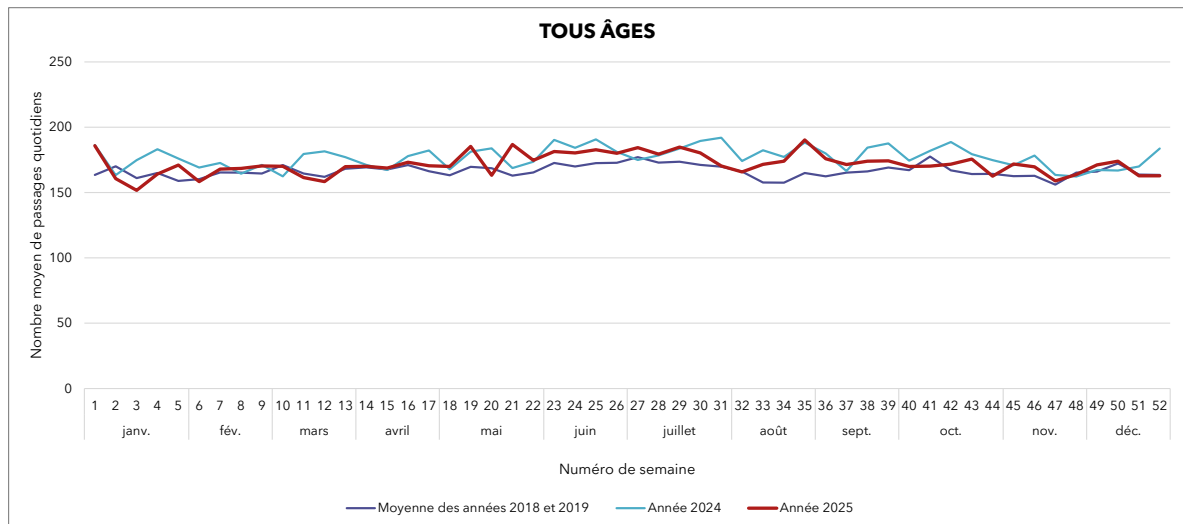


## Service d'urgences du CH de Laval

Les années 2018-2019 ne sont pas strictement comparables aux années 2023 et 2024. Depuis le 1er janvier 2021, l'ORU ne prend plus en compte les RPU du service d'urgences gynécologiques transmis par l'établissement.



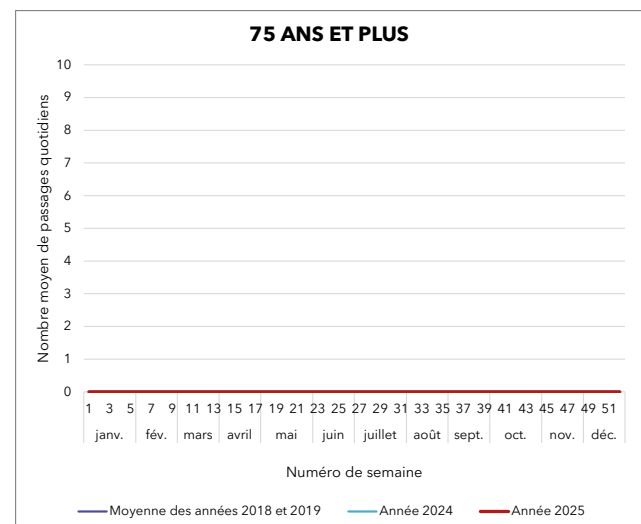
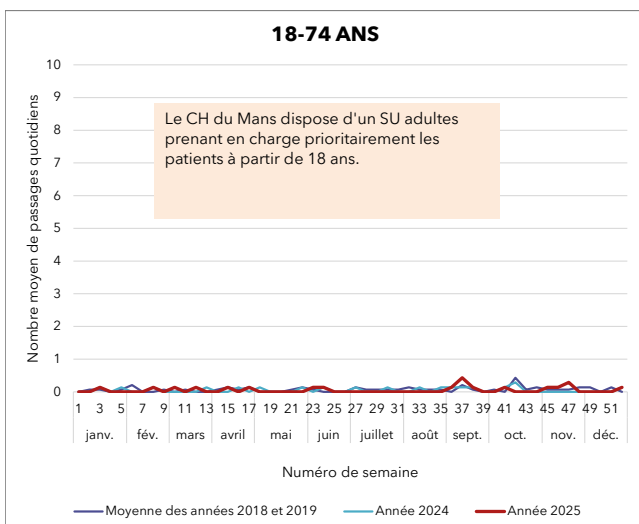
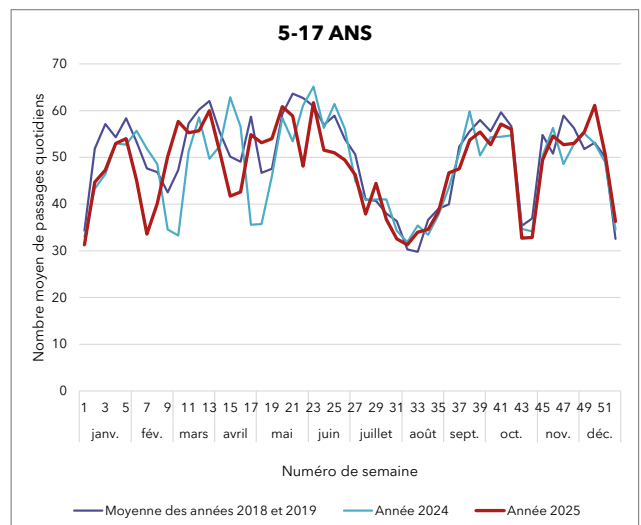
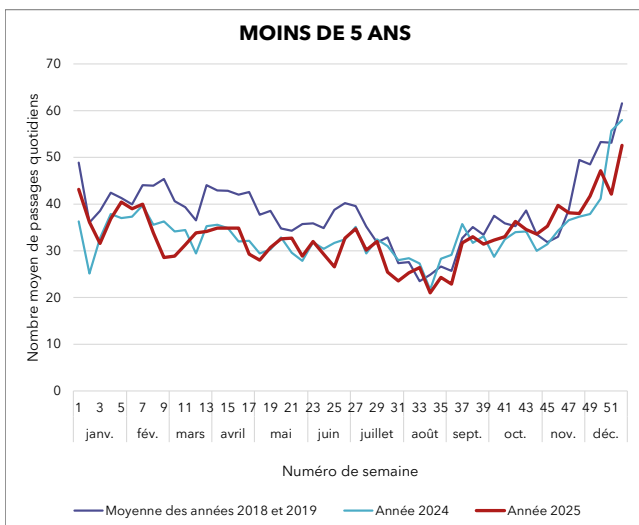
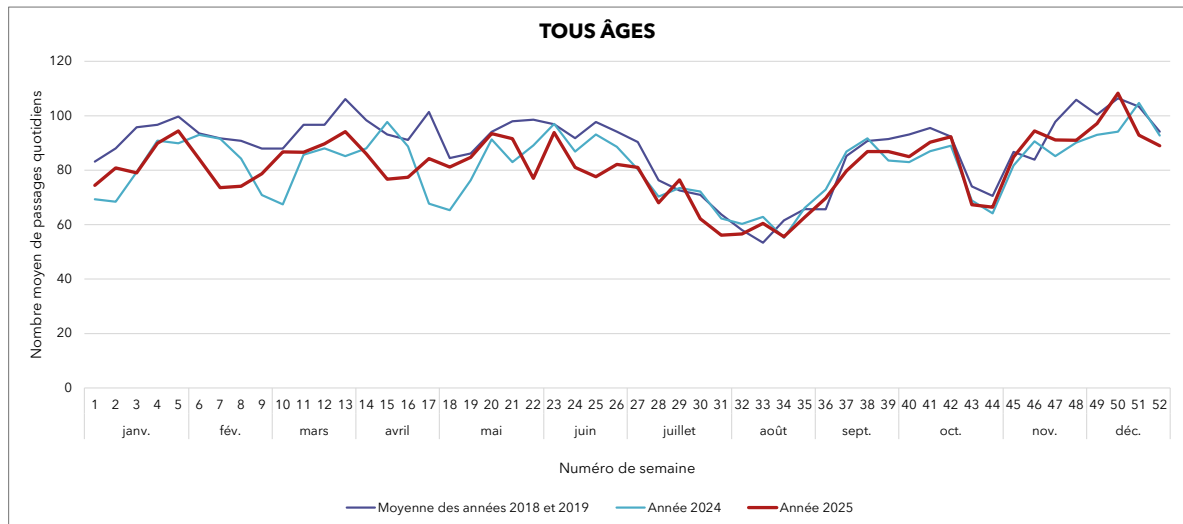
## Service d'urgences adultes du CH du Mans



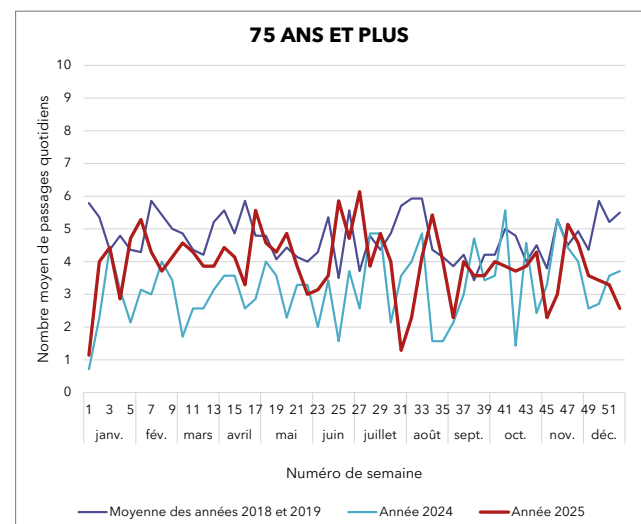
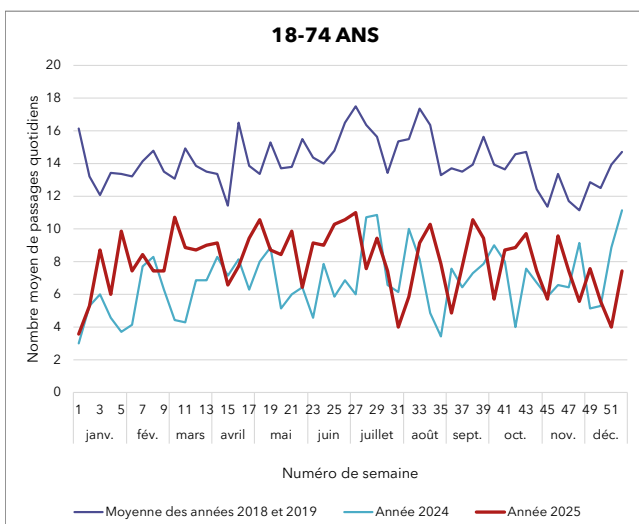
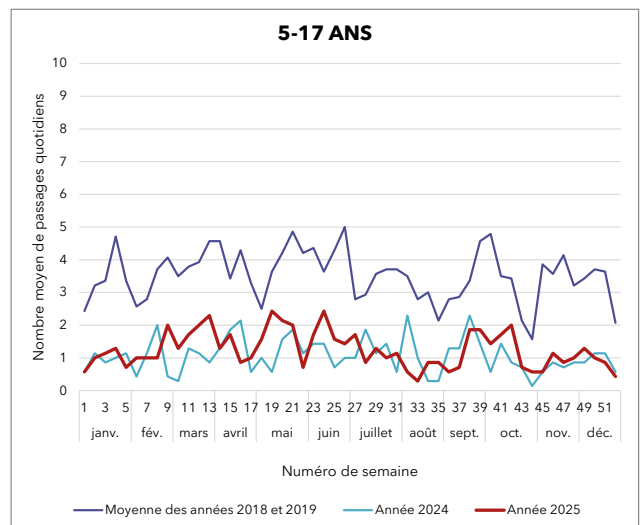
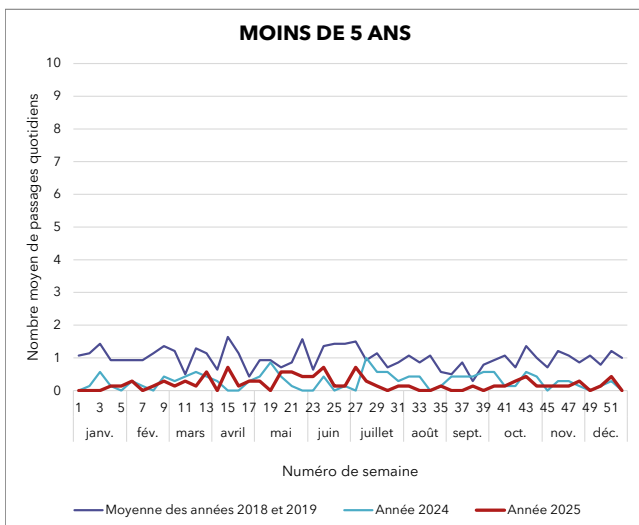
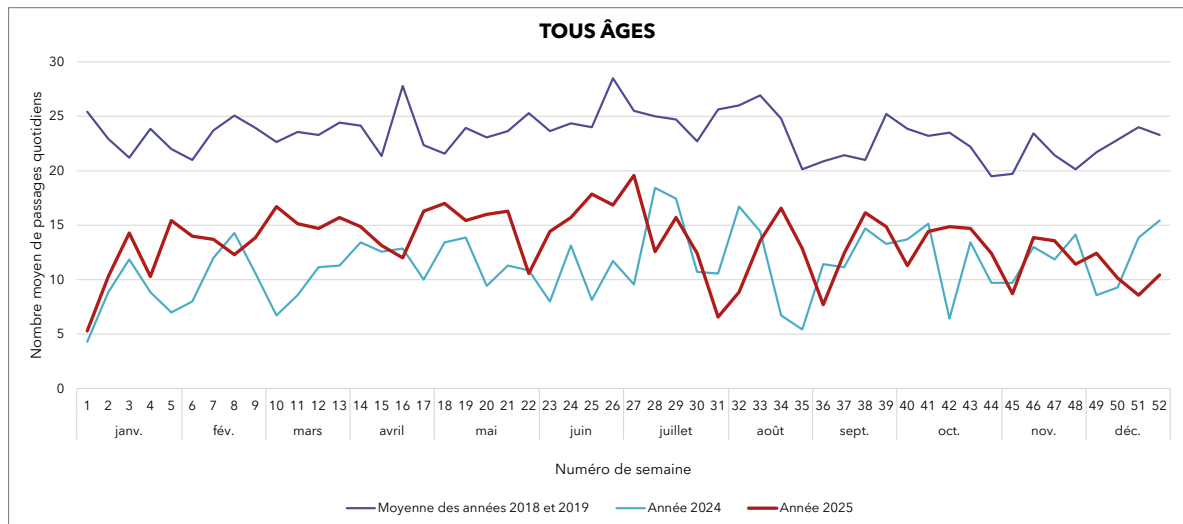


## Service d'urgences pédiatriques du CH du Mans

L'activité des SU pédiatriques est très fortement liée au calendrier des vacances scolaires, lui-même variable d'une année sur l'autre.

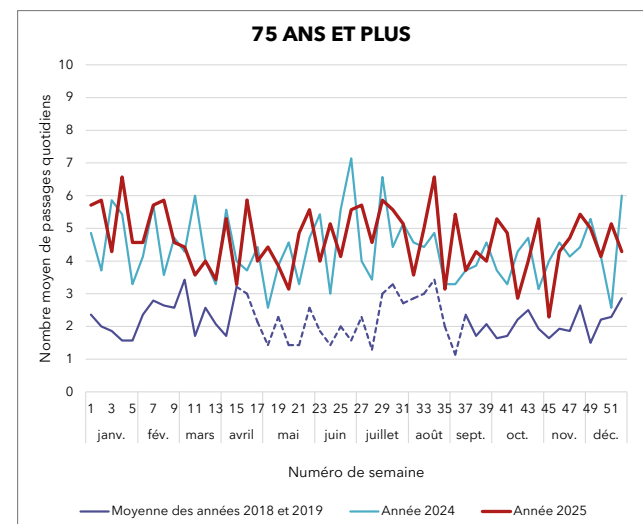
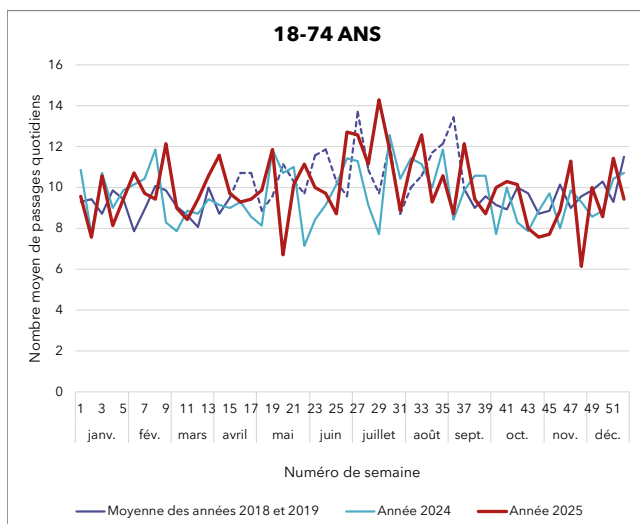
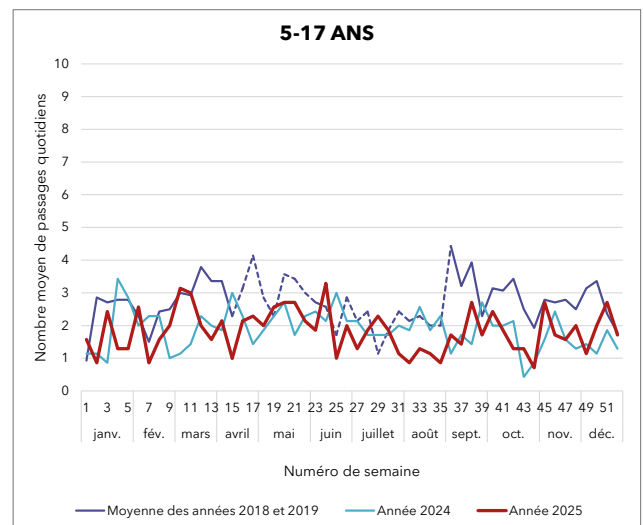
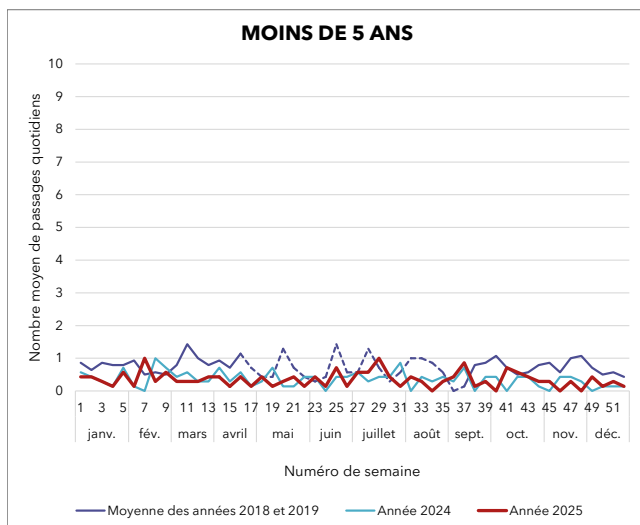
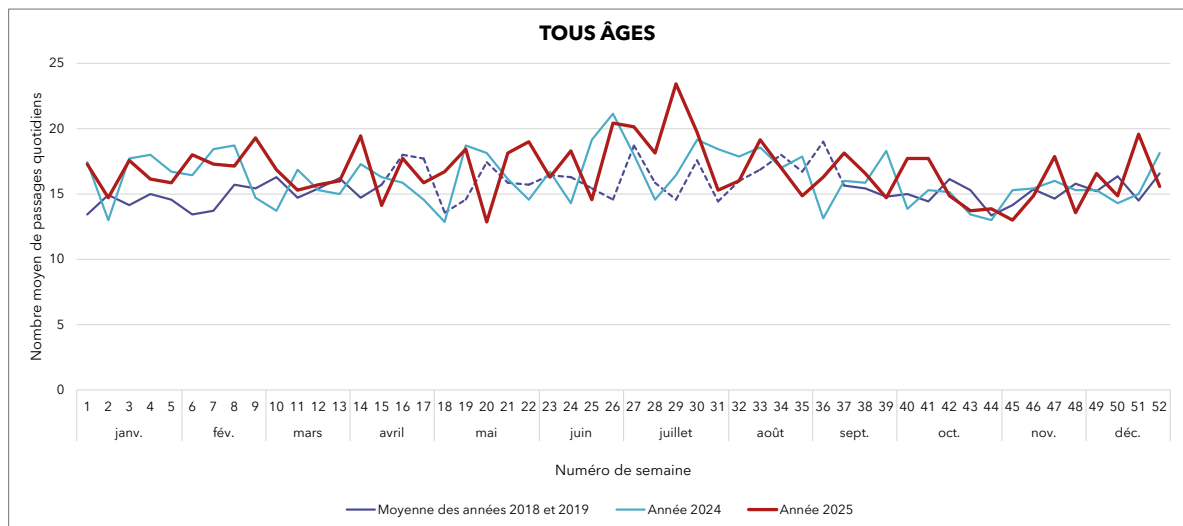


## Service d'urgences du CH de Montval-sur-Loir

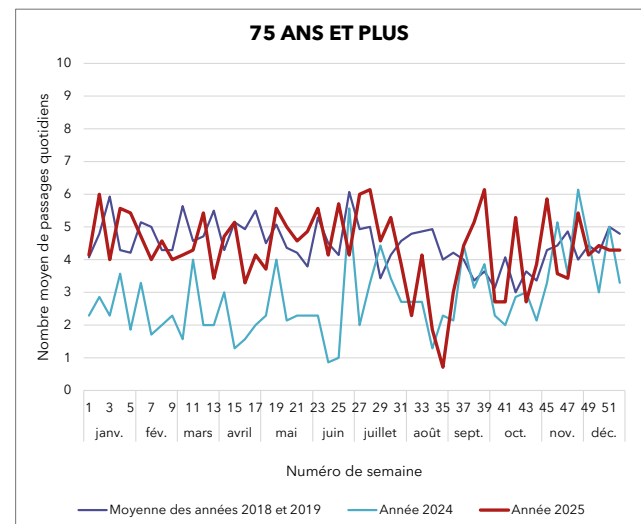
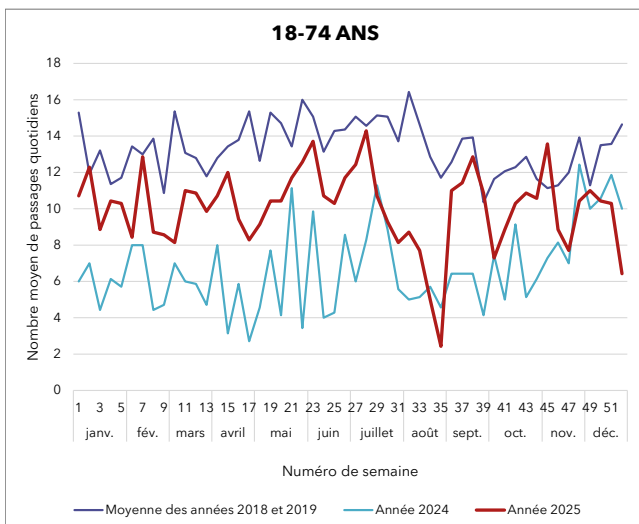
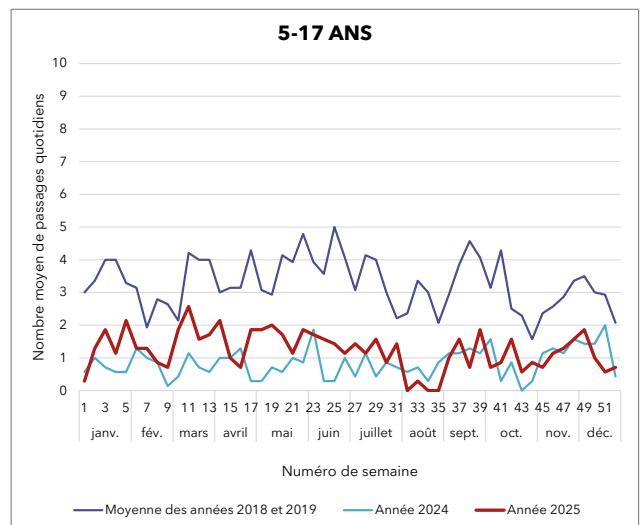
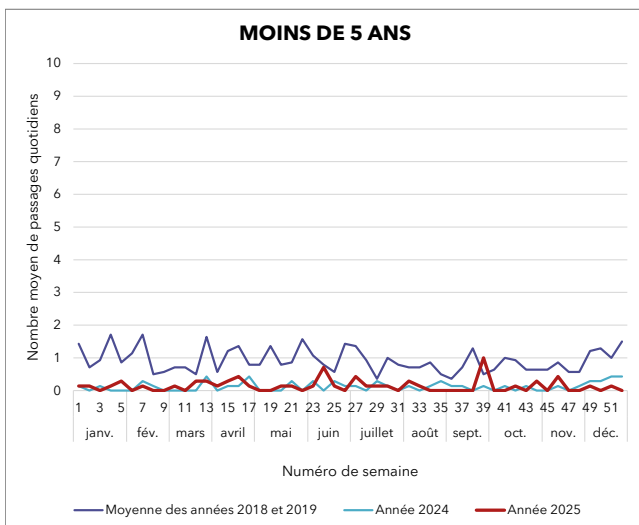
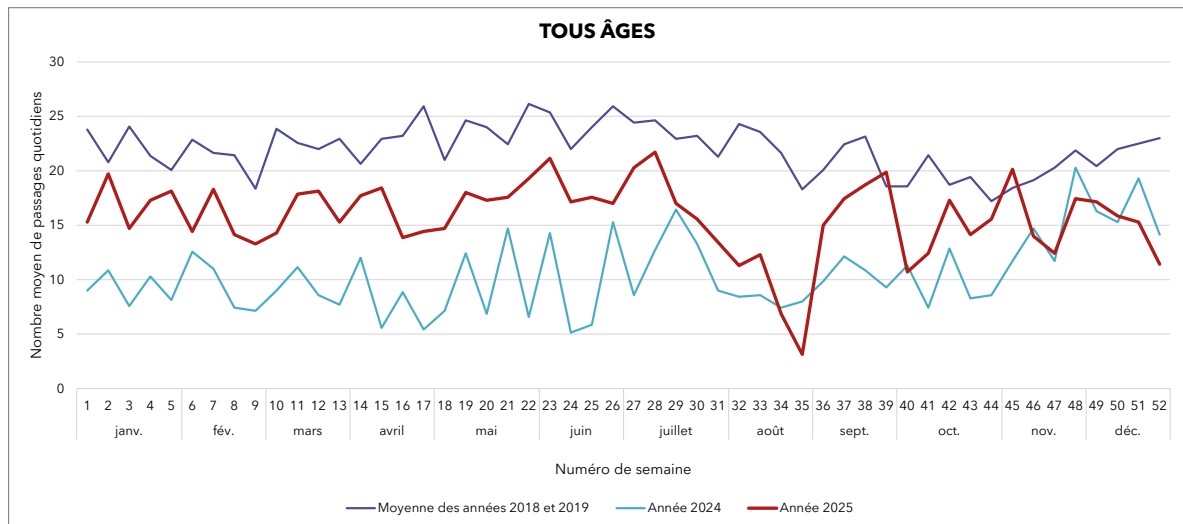


## Service d'urgences du CH de Mamers

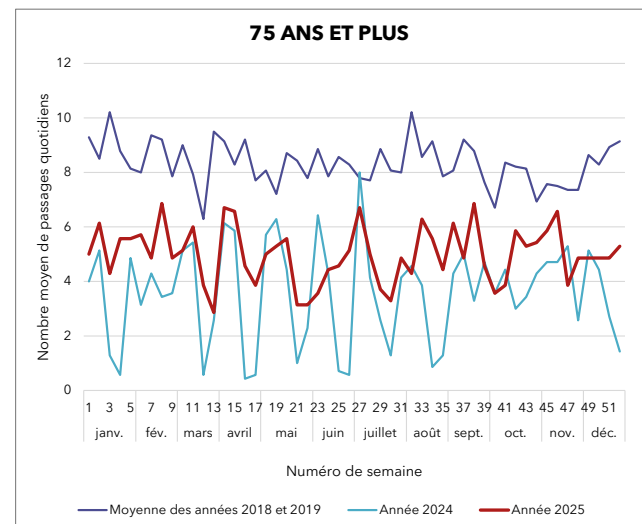
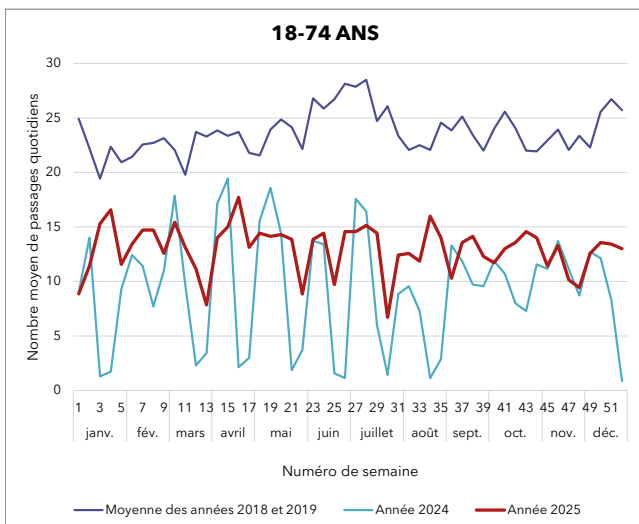
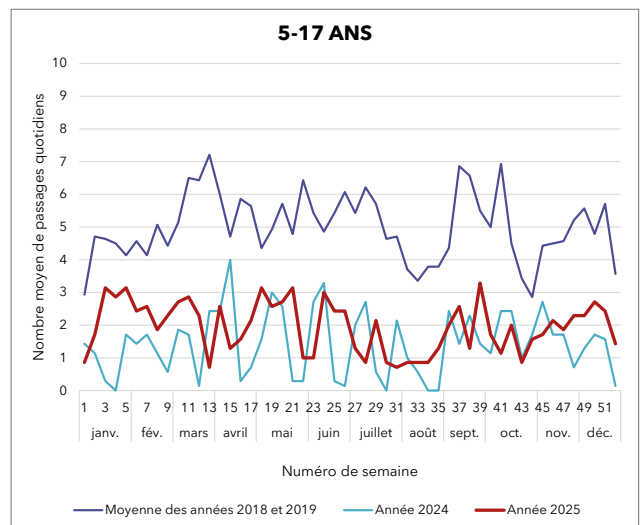
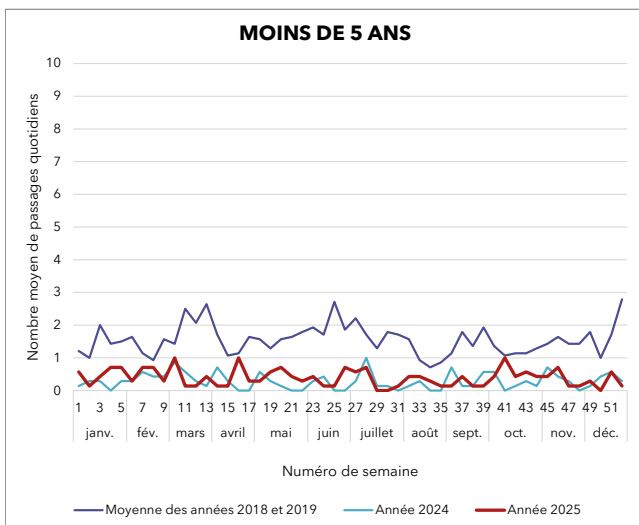
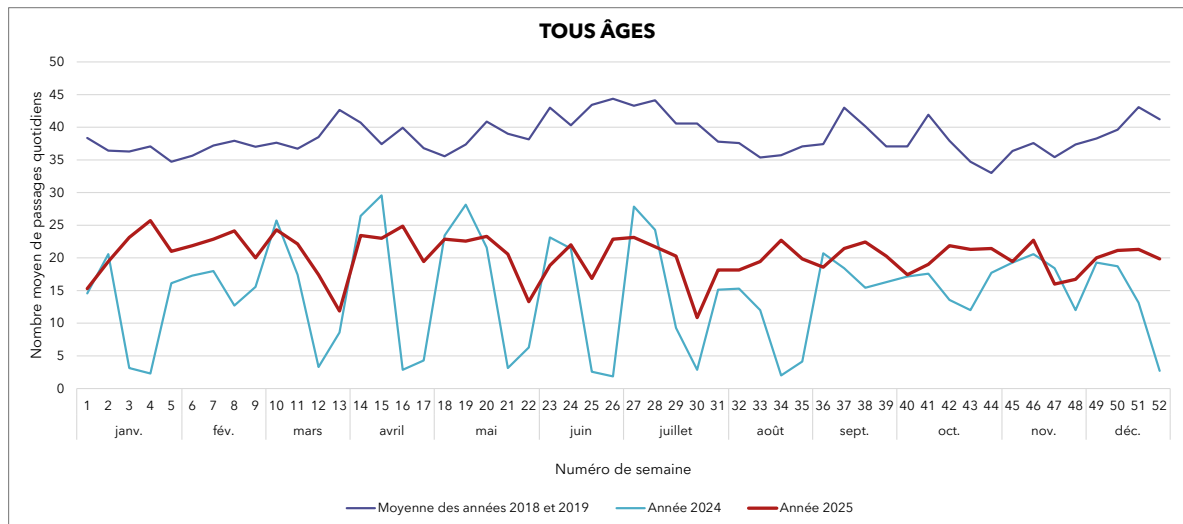
Les RPU du service d'urgences de Mamers ne sont pas disponibles sur la période allant du 16 avril au 6 septembre 2018. La partie de courbe bleu en pointillé correspond aux données RPU 2019 uniquement.



## Service d'urgences du CH de Saint-Calais

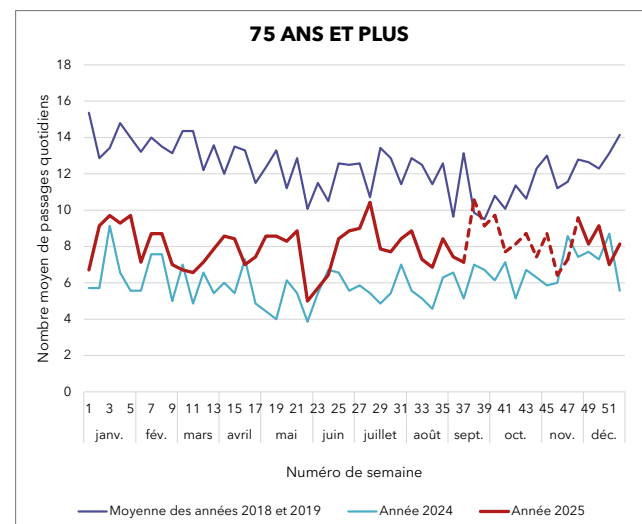
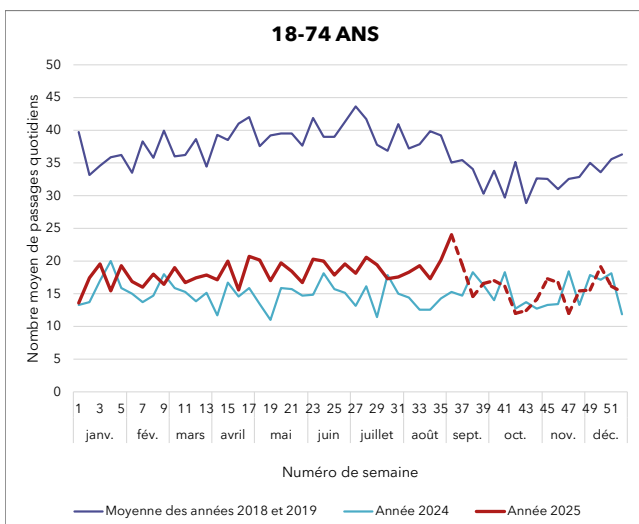
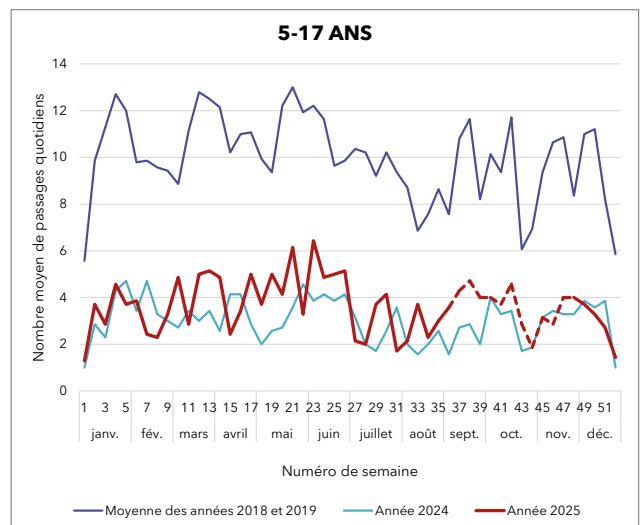
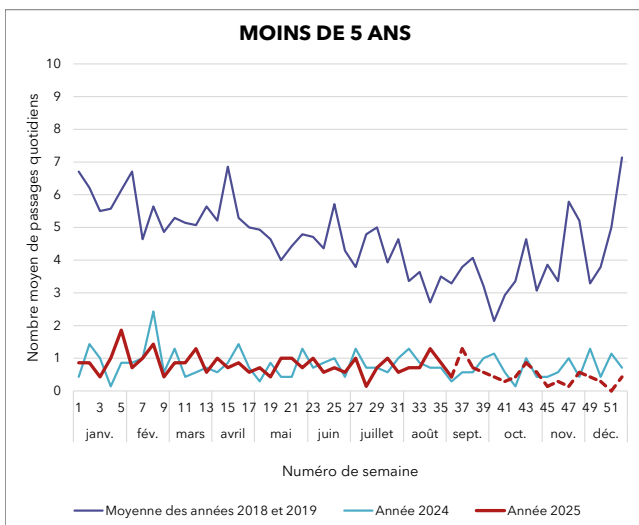
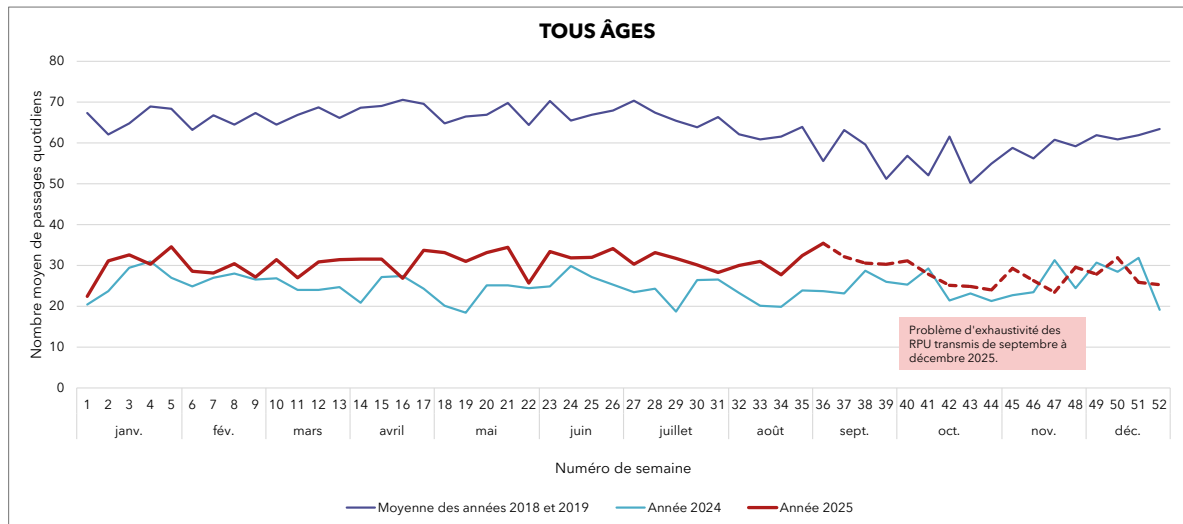


## Service d'urgences du CH de La Ferté-Bernard

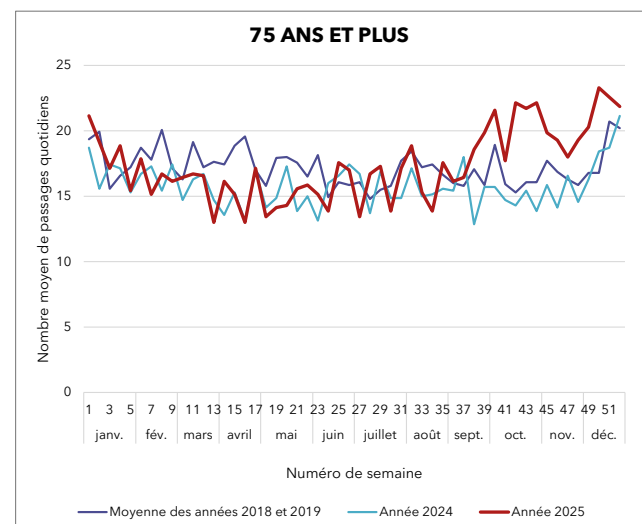
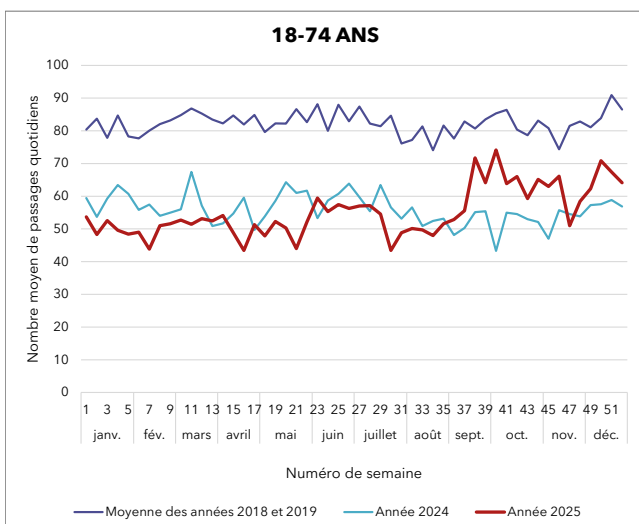
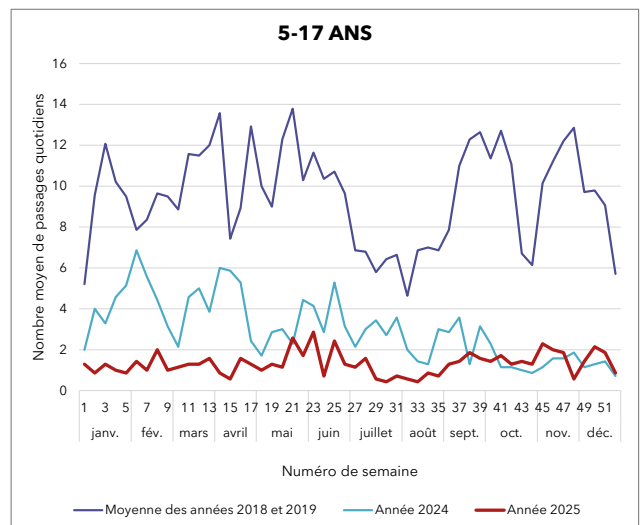
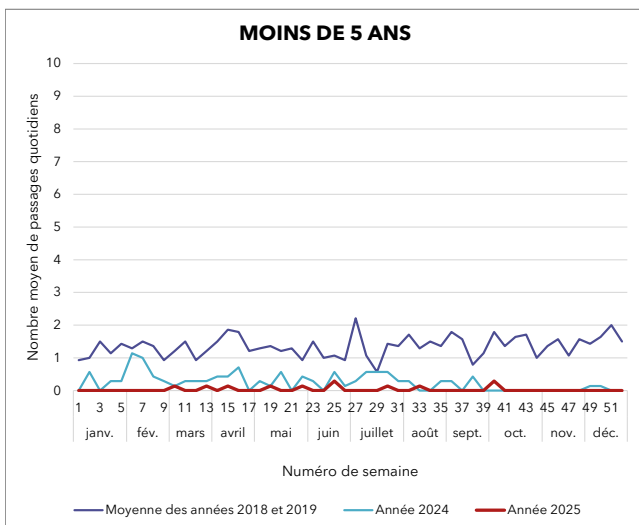
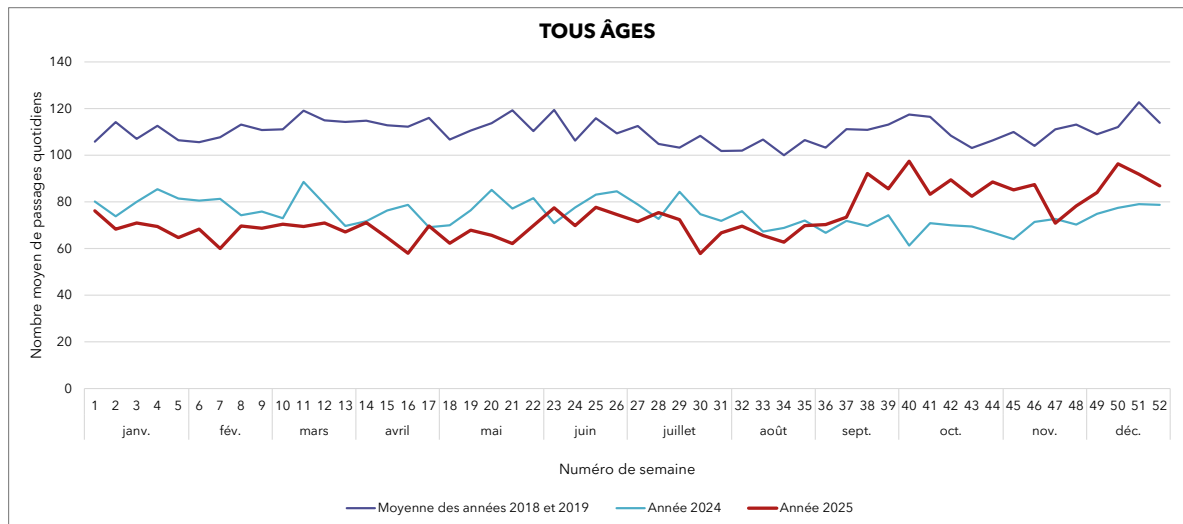


## Service d'urgences du Pôle Santé Sarthe et Loir (Le Bailleul)

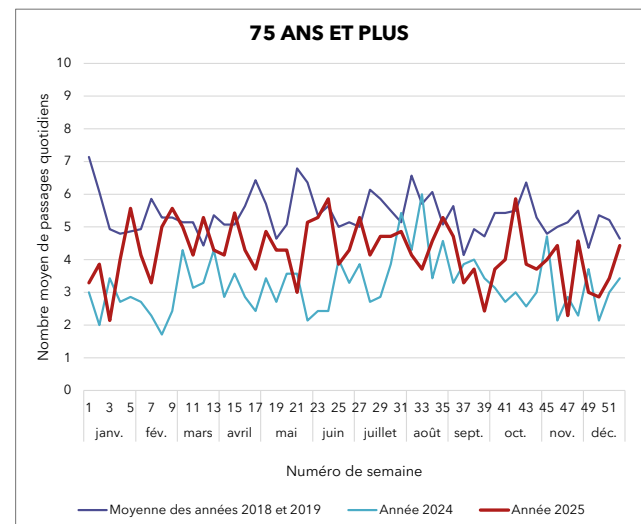
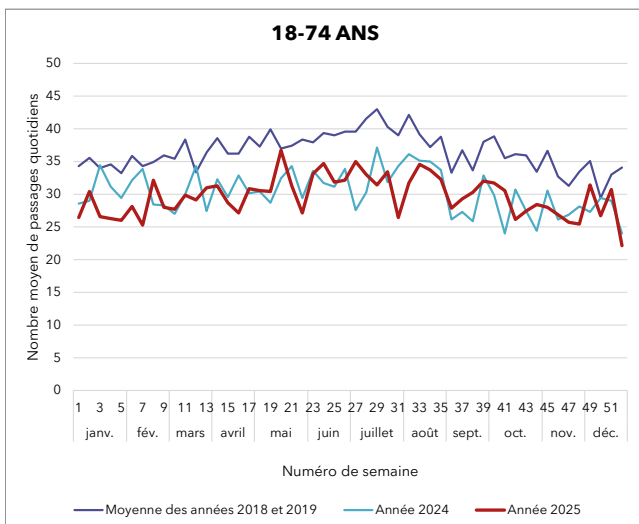
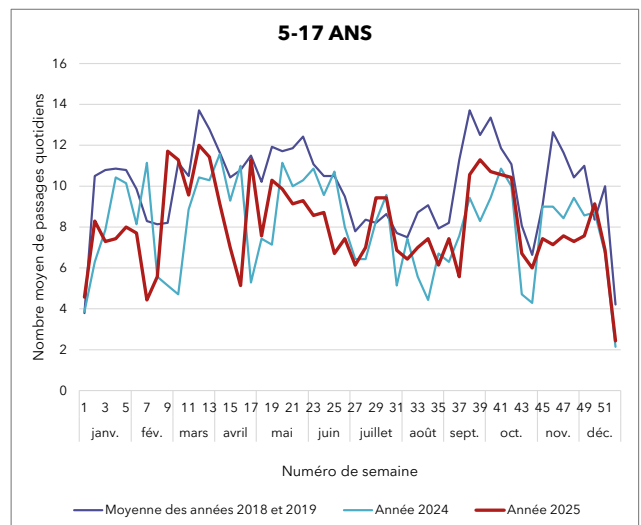
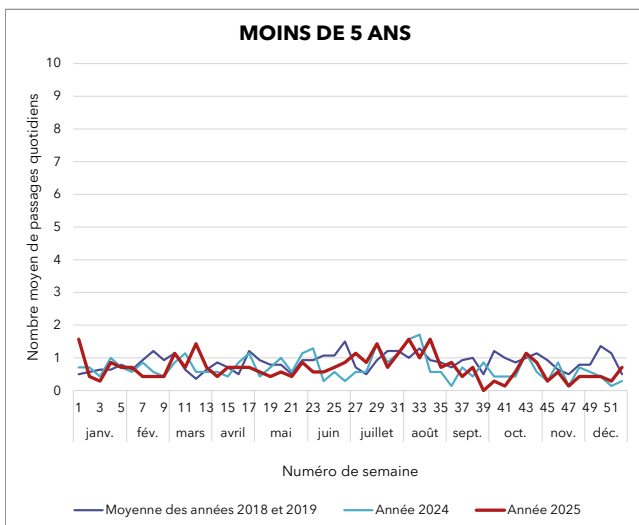
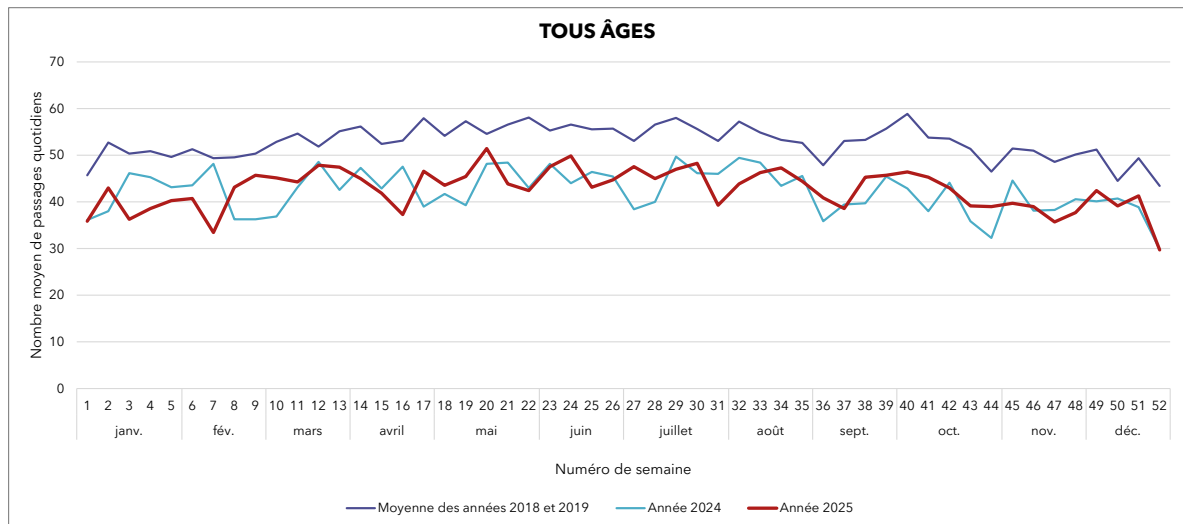
Des RPU n'ont pas été transmis sur le concentrateur régional sur la période septembre à décembre 2025



## Service d'urgences du Centre médico-chirurgical du Mans - Pôle Santé Sud



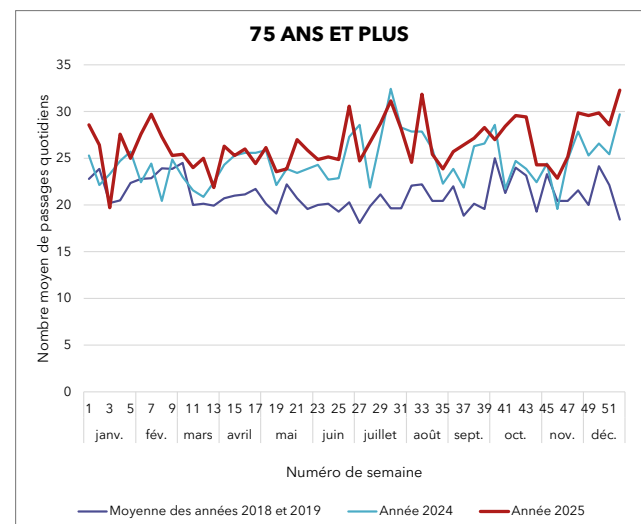
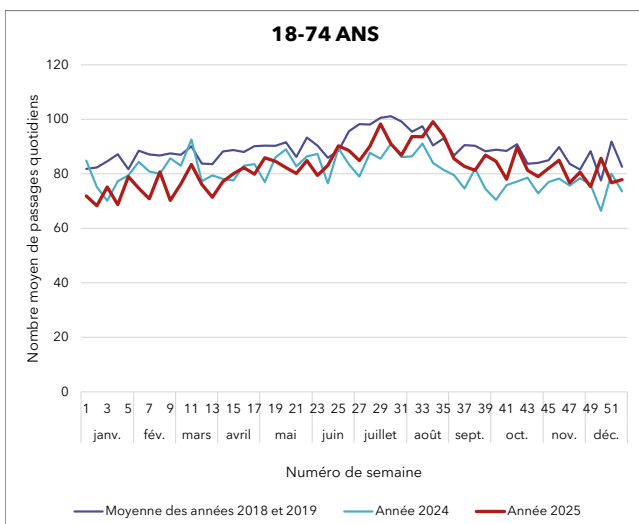
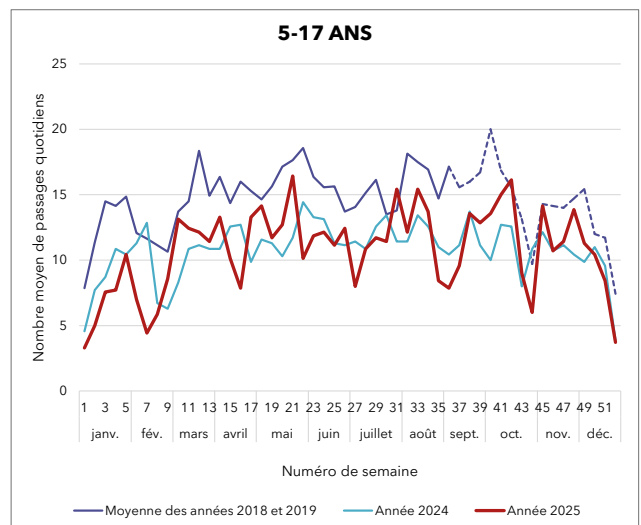
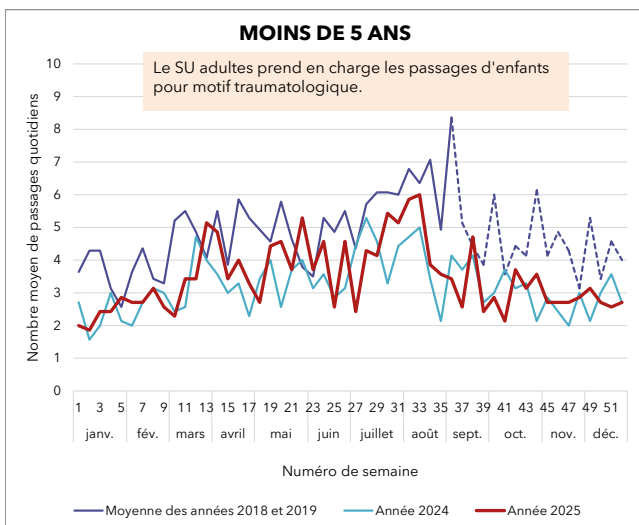
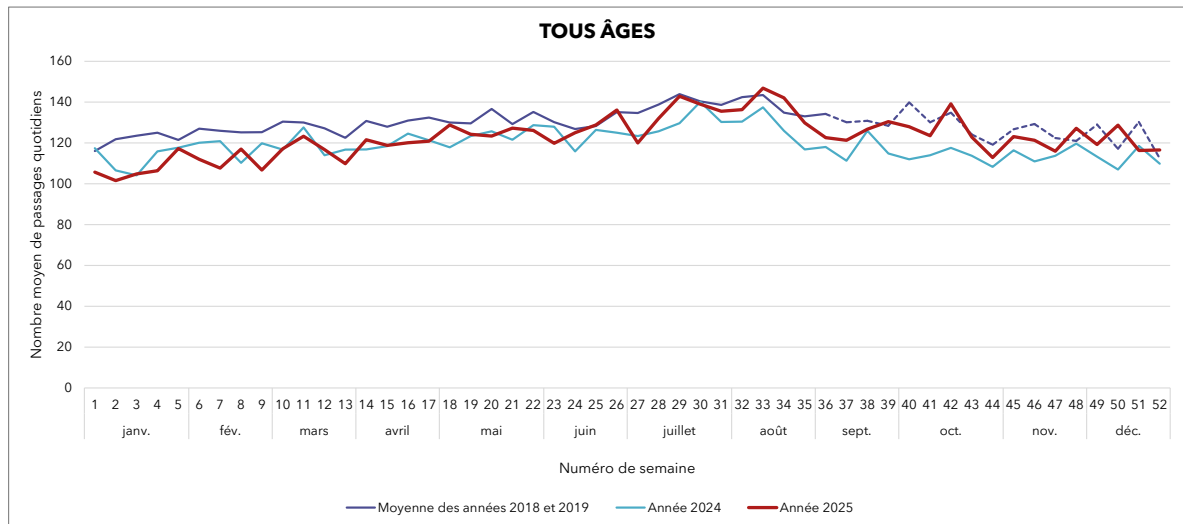
## Service d'urgences de la Clinique Saint-Charles (La Roche-sur-Yon)





## Service d'urgences adultes du CHD Vendée - site de La Roche-sur-Yon

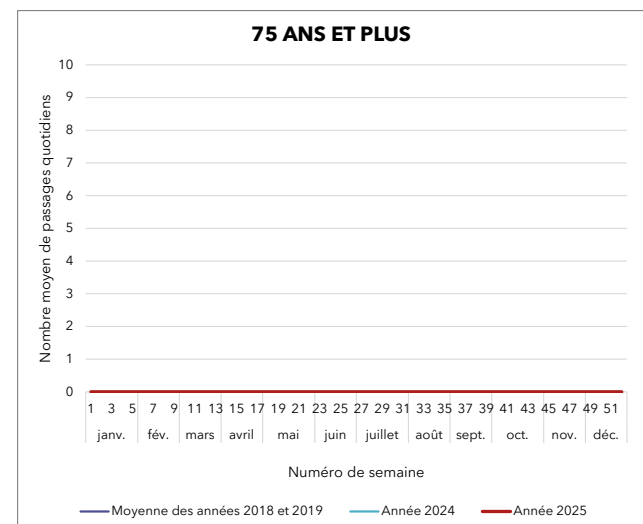
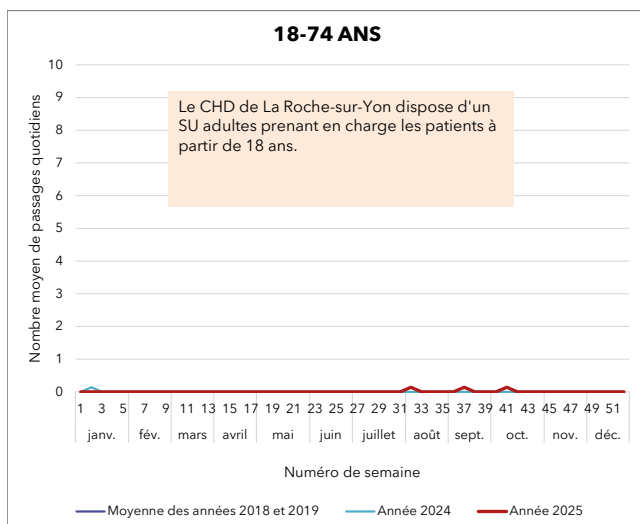
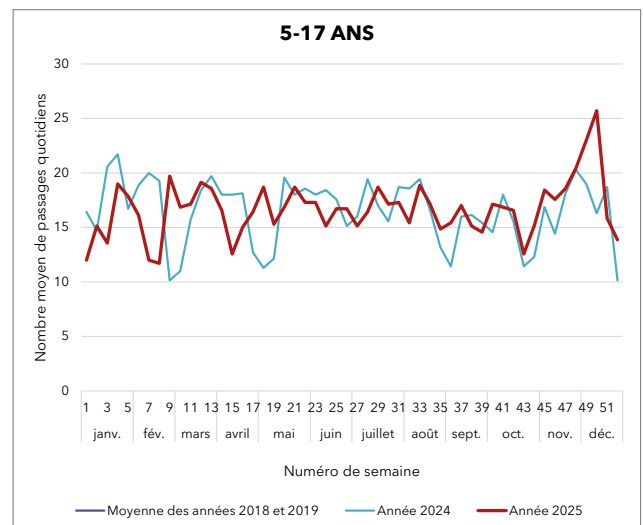
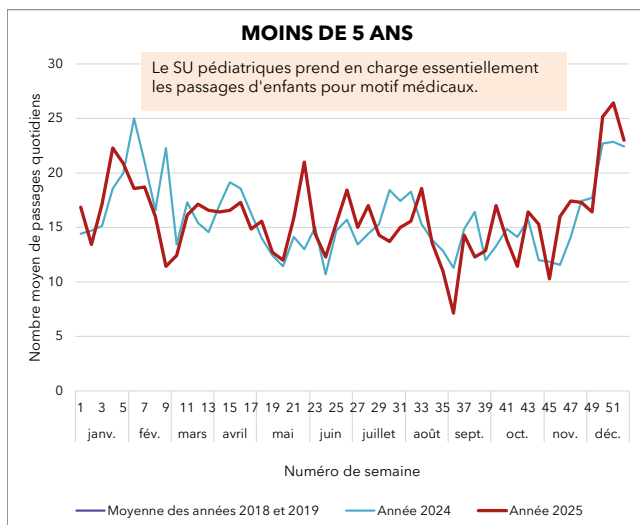
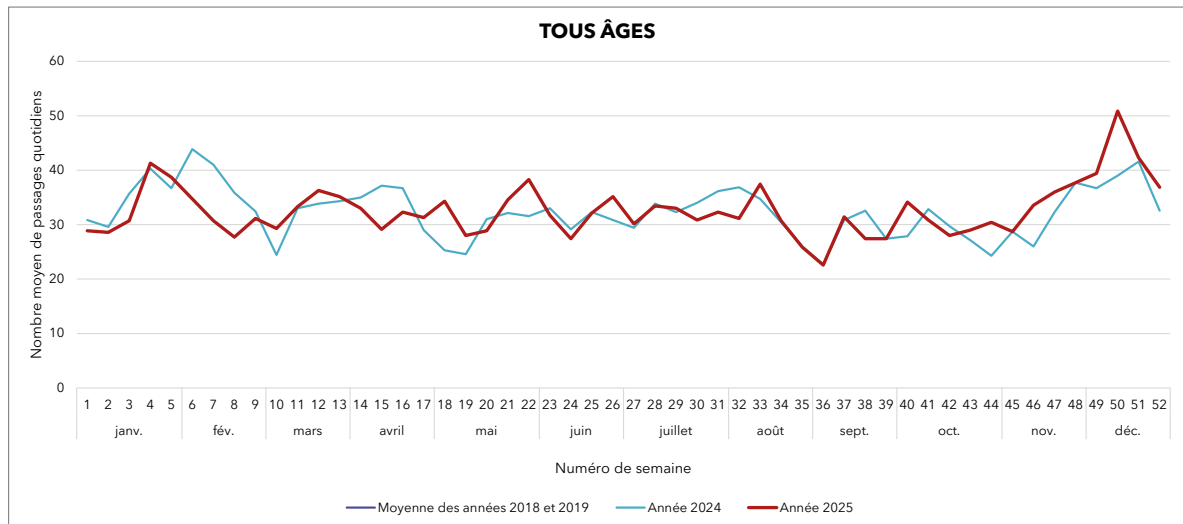
Les données de septembre à décembre 2019 comprennent des RPU générés par le service d'urgences pédiatriques. La partie de courbe bleu en pointillé correspond aux données RPU 2018 uniquement.



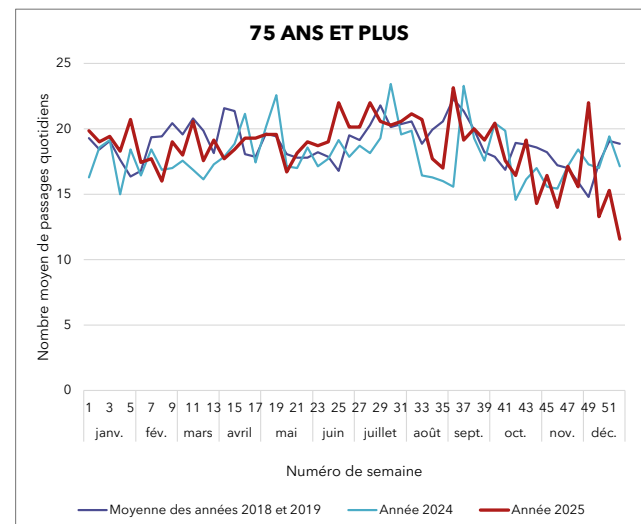
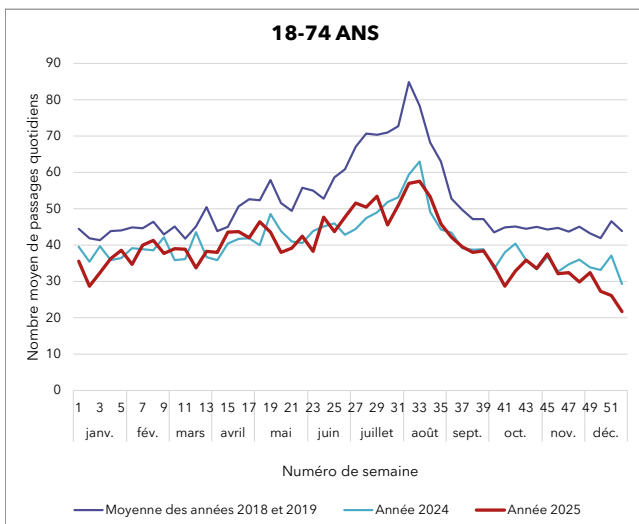
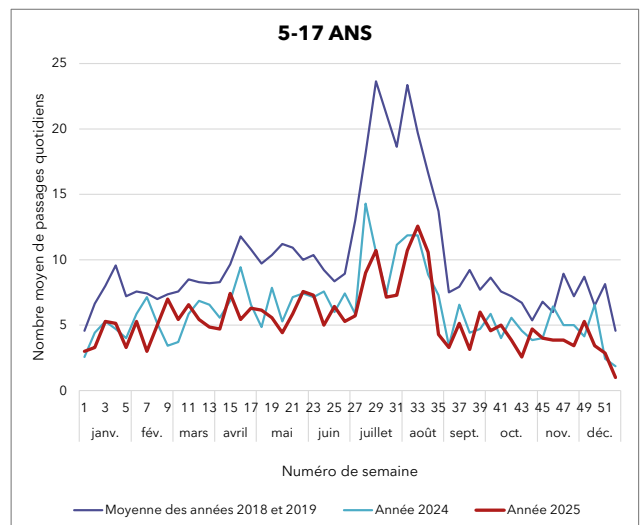
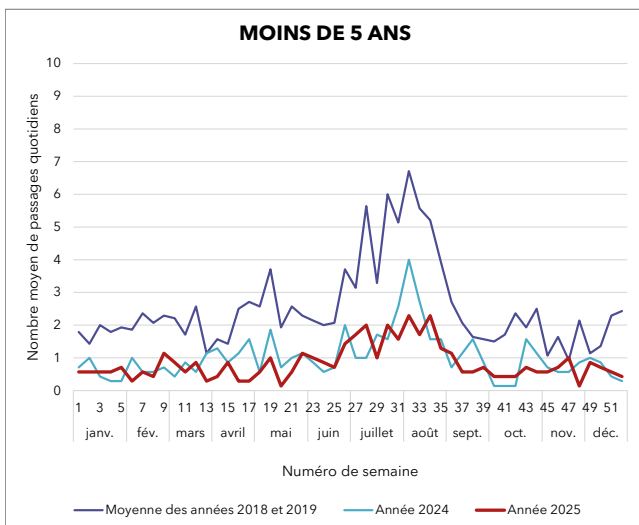
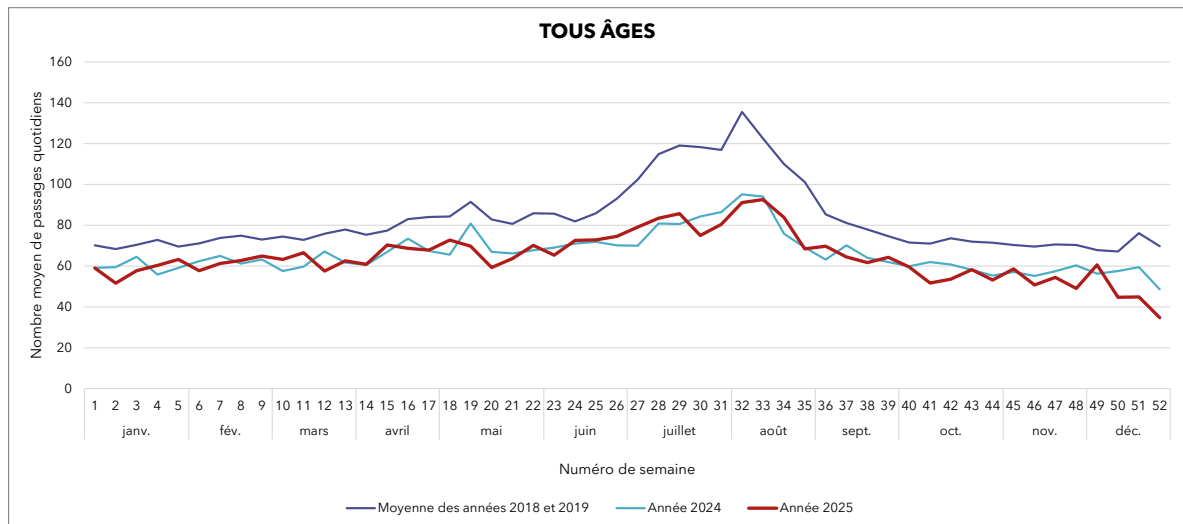
## Service d'urgences pédiatriques du CHD Vendée - site de La Roche-sur-Yon

L'activité des SU pédiatriques est très fortement liée au calendrier des vacances scolaires, lui-même variable d'une année sur l'autre.

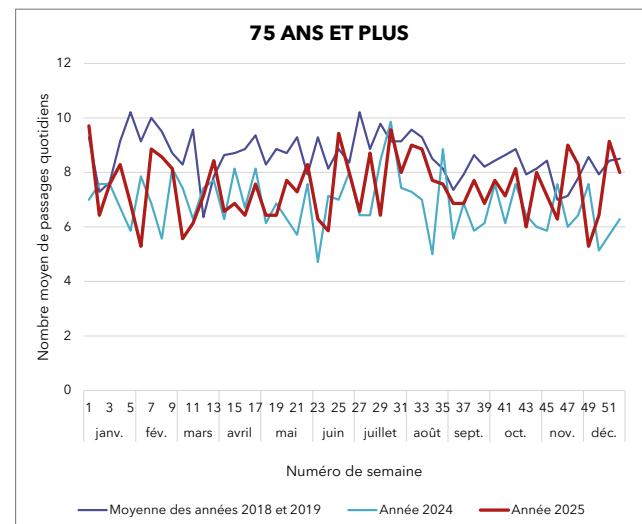
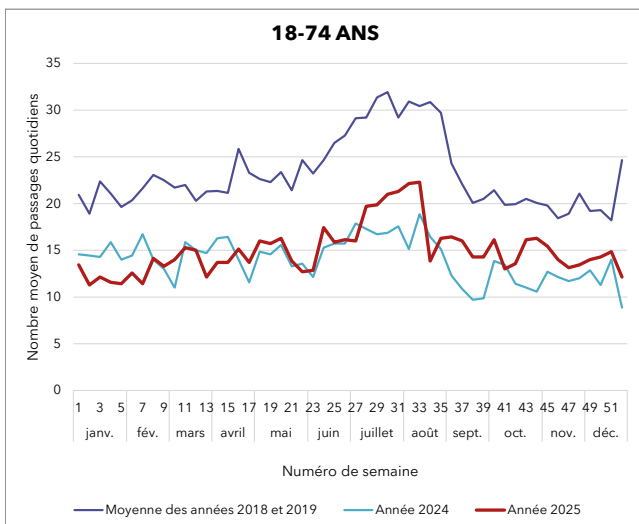
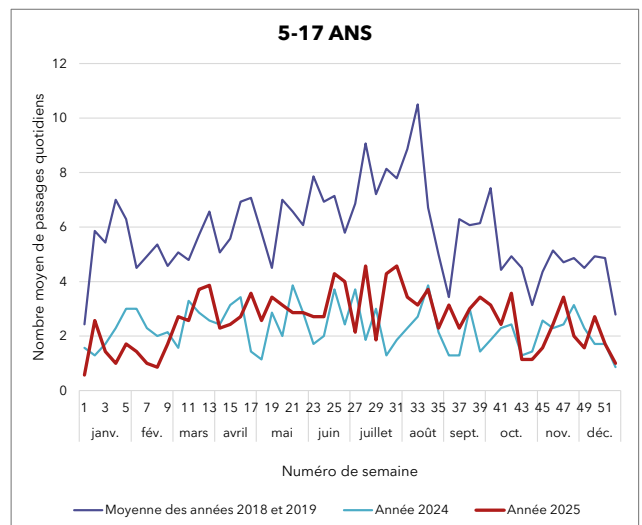
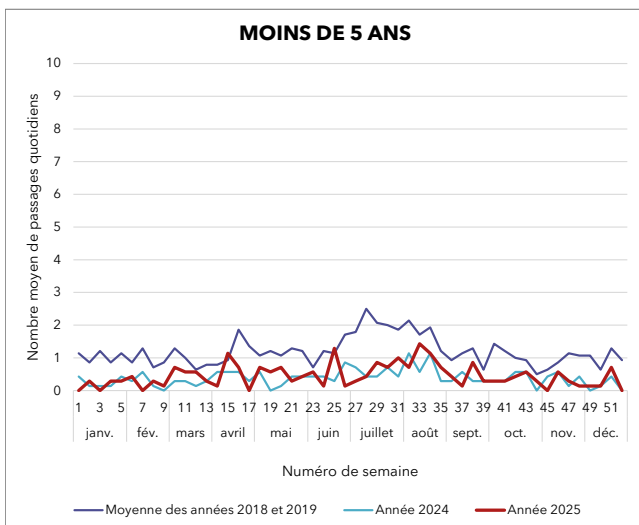
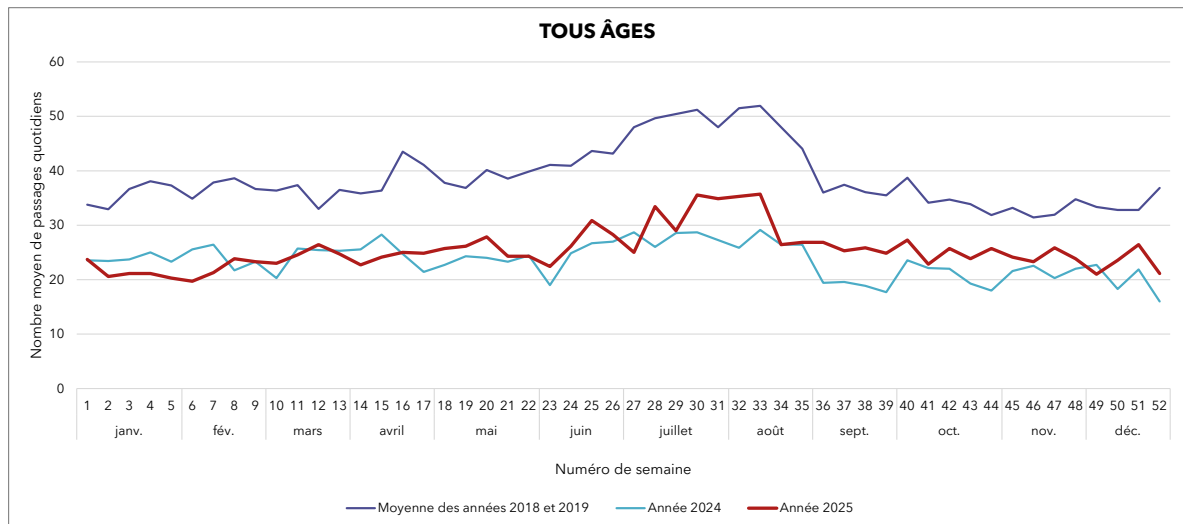
Le CHD de Vendée a fait l'objet d'une autorisation pour l'ouverture d'un service d'urgences pédiatriques fin juin 2019. La transmission des RPU pour ce service, en flux séparé de ceux du service d'urgences adultes, a été mis en place à partir du 1er janvier 2020.



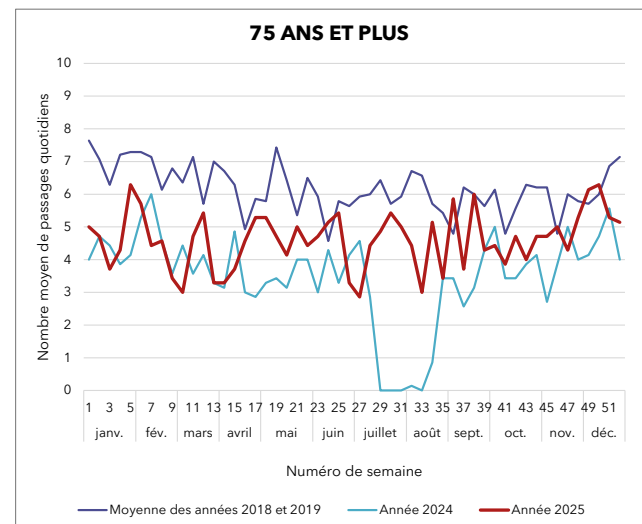
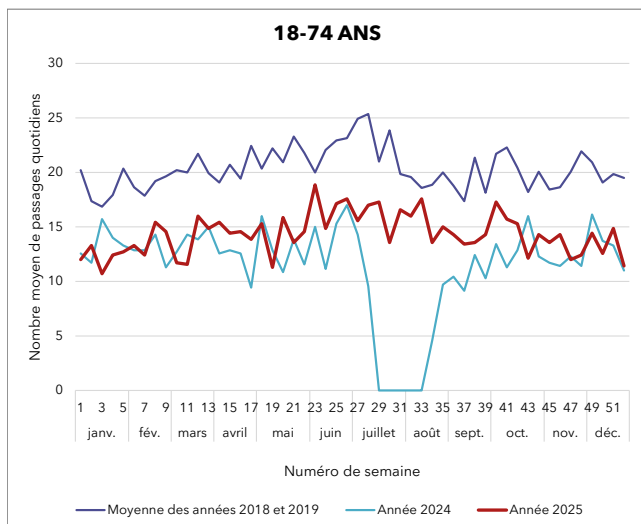
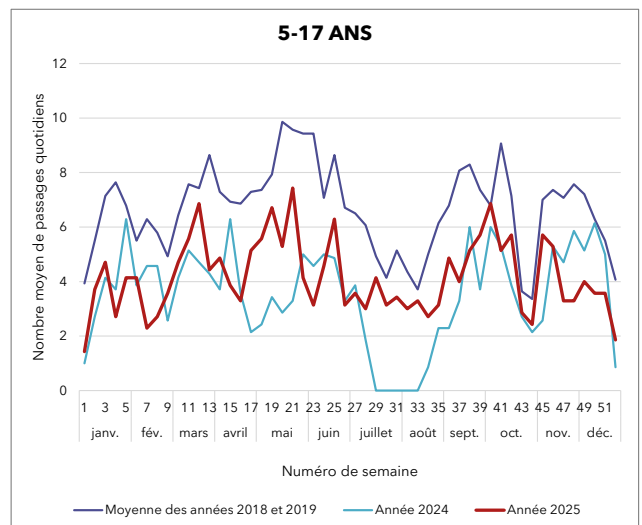
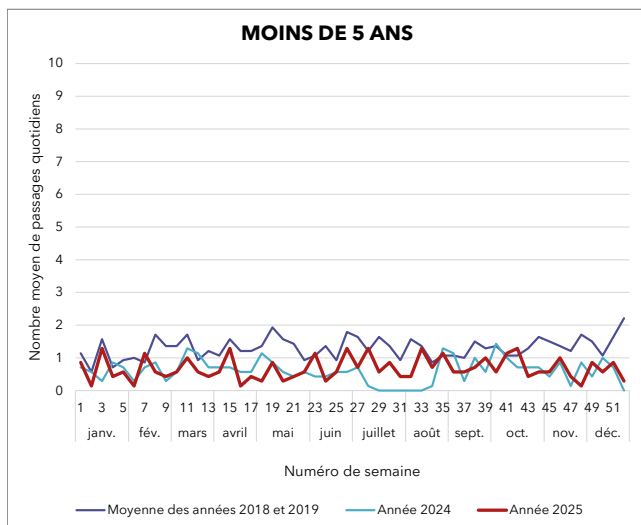
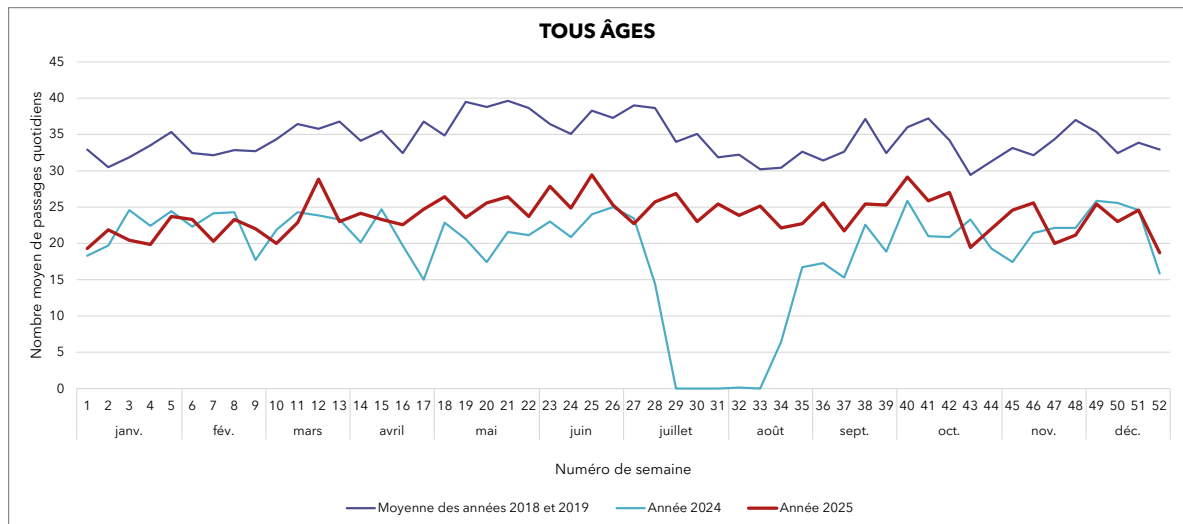
## Service d'urgences du CH Loire-Vendée-Océan (Challans)



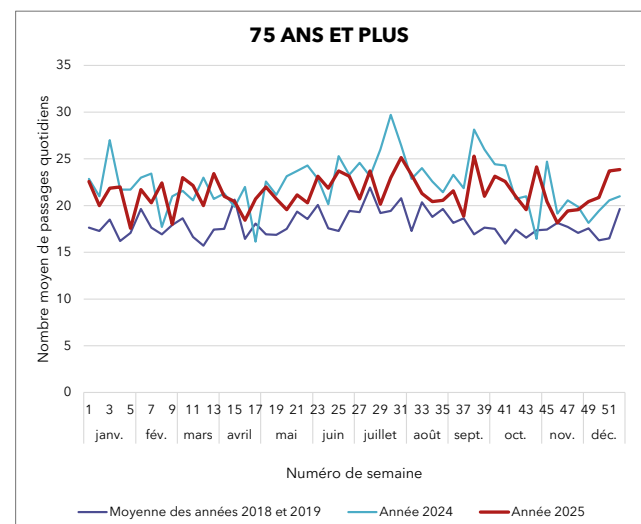
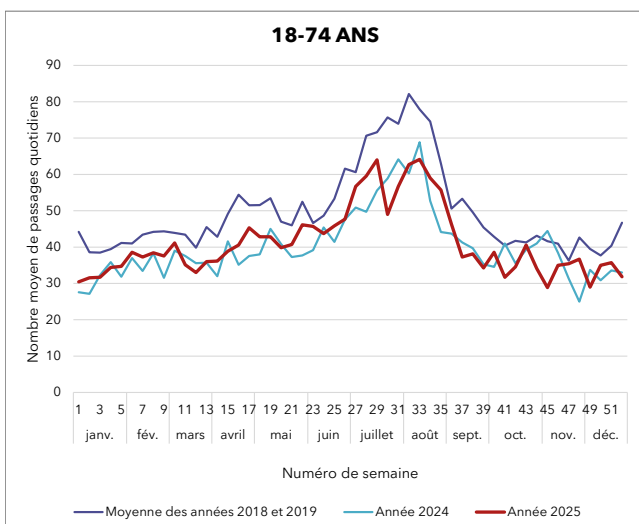
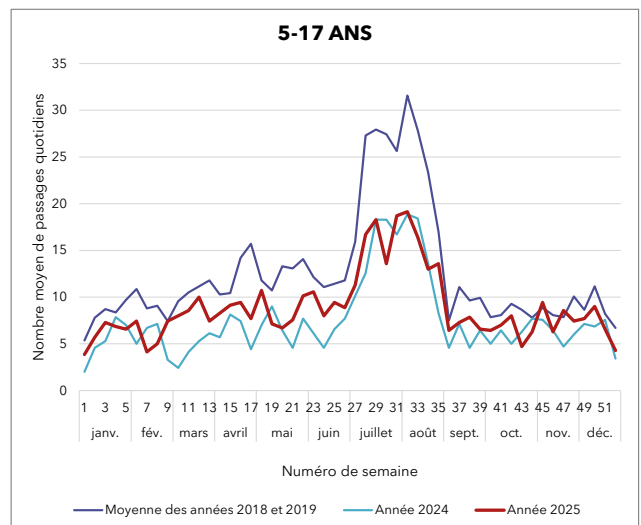
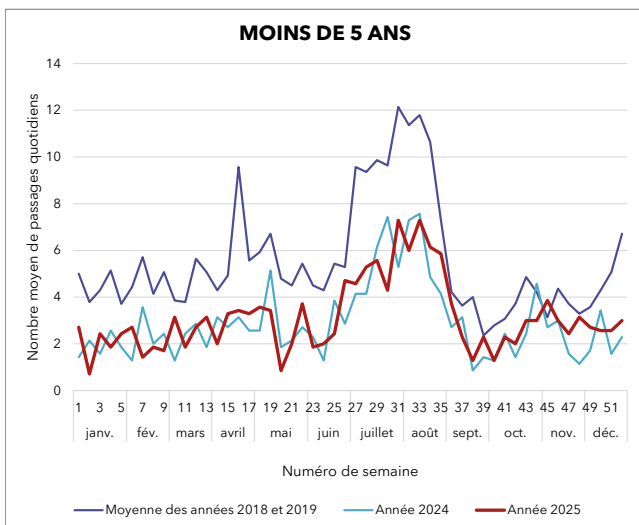
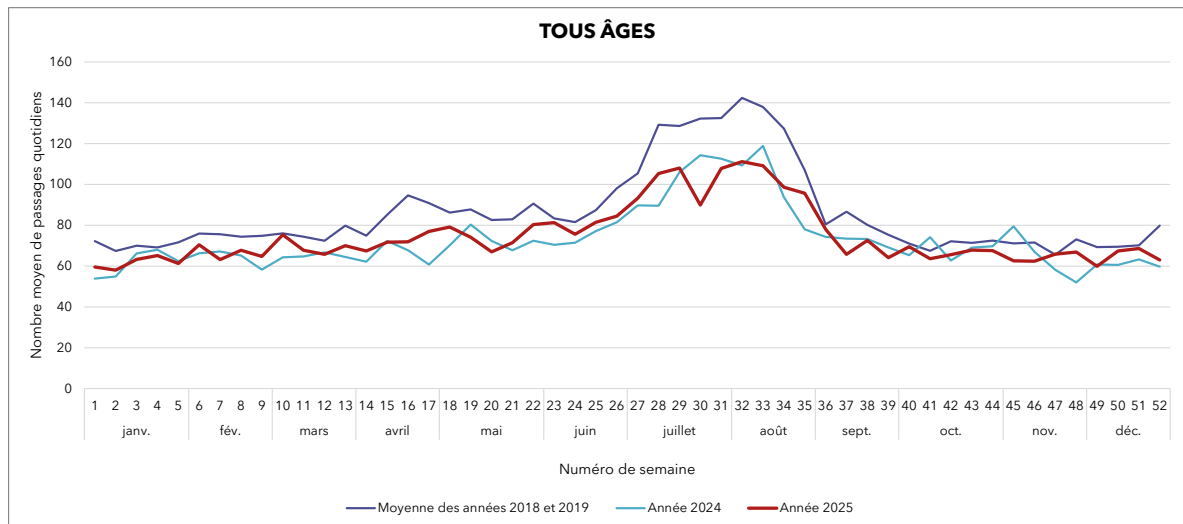
## Service d'urgences du CHD Vendée - site de Luçon



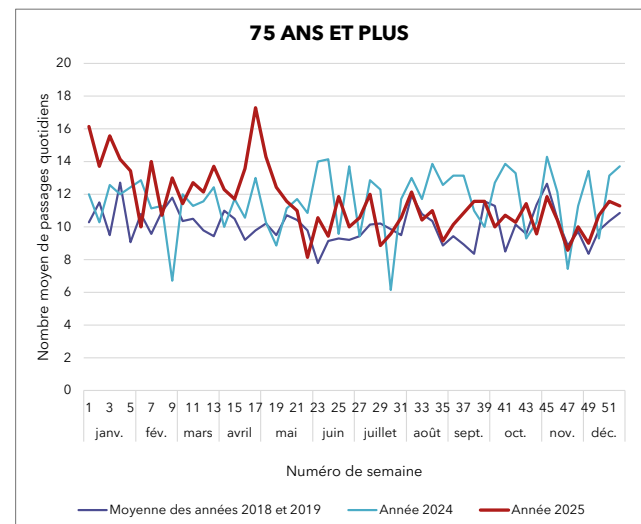
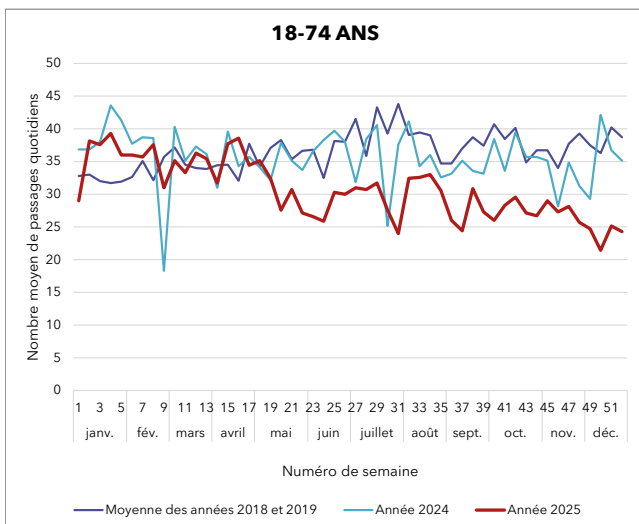
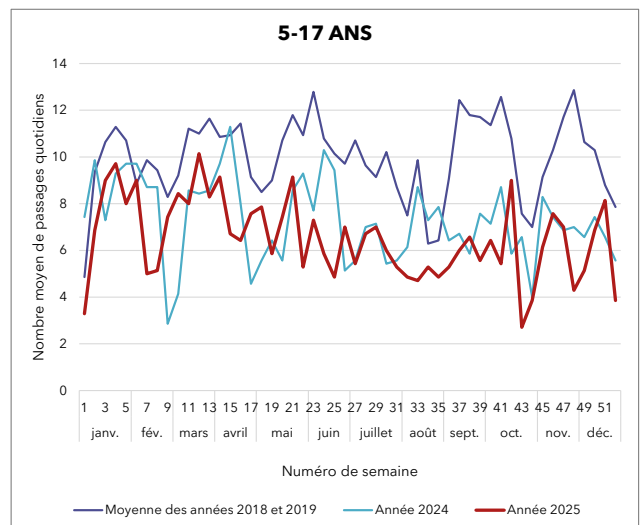
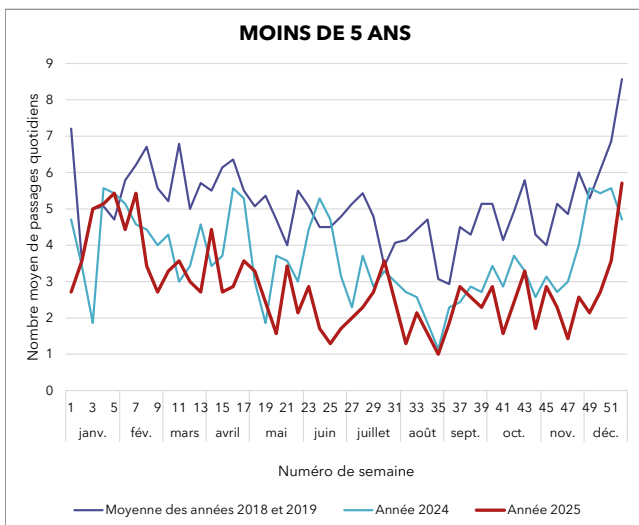
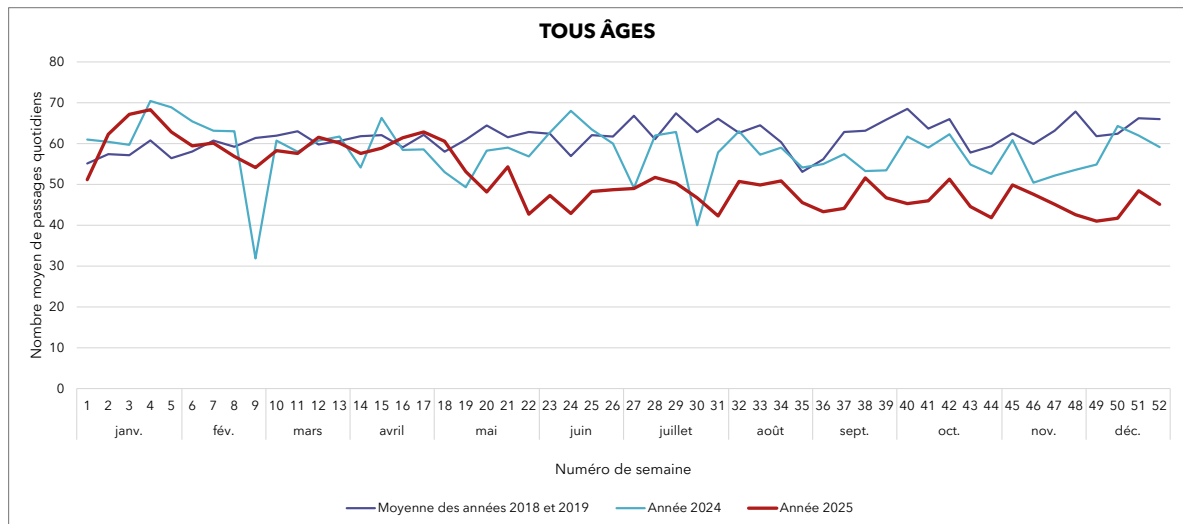
## Service d'urgences du CHD Vendée - site de Montaigu



## Service d'urgences du CH Côte de Lumière (Les Sables d'Olonne)



## Service d'urgences du CH de Fontenay-le-Comte





Suivez l'évolution hebdomadaire du nombre de passages aux urgences en 2026, sur le site internet de l'ORU : <https://www.oru-paysdelaloire.fr/bulletin-hebdomadaire-de-suivi-des-passages-aux-urgences/>

Pour en savoir plus : [www.oru-paysdelaloire.fr](http://www.oru-paysdelaloire.fr)

### Auteurs

Clara Galland<sup>1</sup>, Françoise Lelièvre<sup>1</sup>, Dr Marie San Miguel<sup>1,2</sup>, Dr Jean-François Buyck<sup>1</sup>

1. ORS Pays de la Loire, 2. CH de Châteaubriant-Nozay-Pouancé

### Citation suggérée

Activité des structures d'urgences des Pays de la Loire en 2025. Premiers résultats  
C. Galland, F. Lelièvre, M. San Miguel, J.-F. Buyck, ORU Pays de la Loire, février 2026, 40 p.

### Retrouvez l'actualité de l'ORU Pays de la Loire

- <https://www.oru-paysdelaloire.fr/>
- Suivez-nous sur LinkedIn 