

Activité des services d'urgences en 2024

Centre hospitalier départemental de Vendée - Site de Montaigu

Ce document présente les résultats de l'activité du service d'urgences de Montaigu rattaché au Centre hospitalier départemental de Vendée, à travers des indicateurs issus des données des résumés de passage aux urgences (RPU).

Données de cadrage

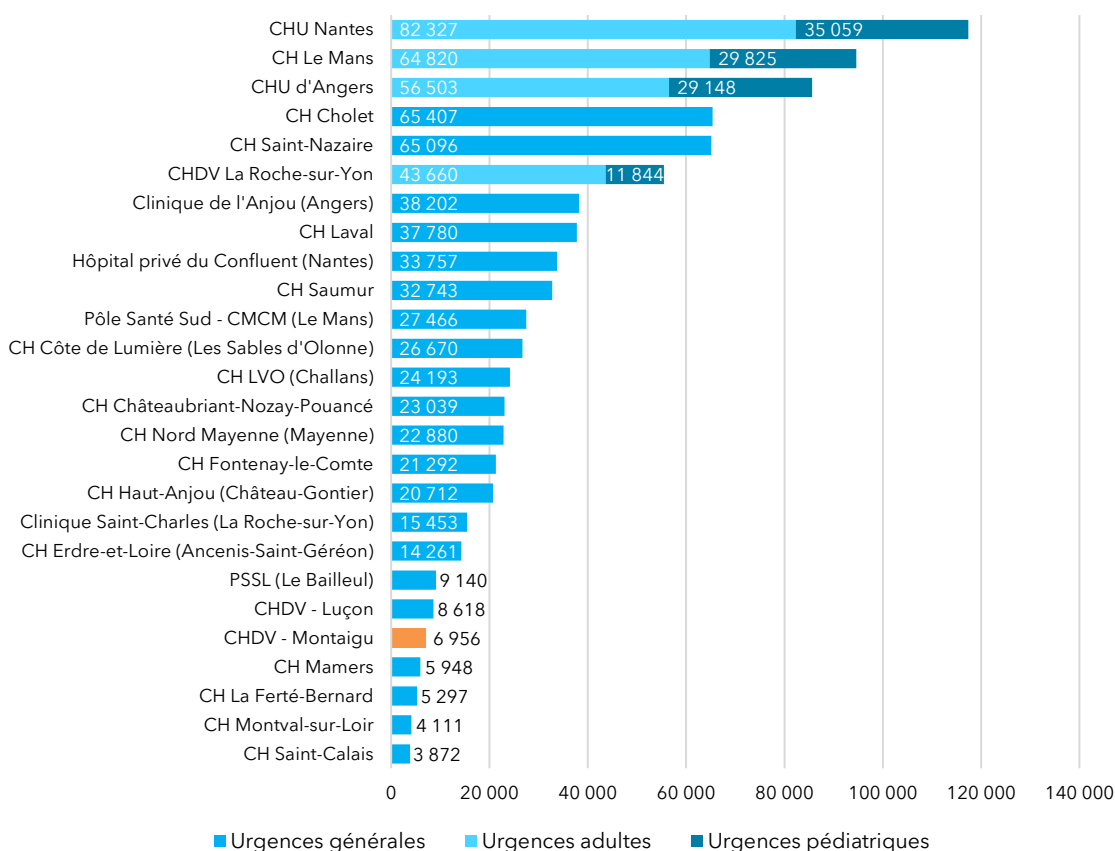
Le Centre hospitalier départemental de Vendée regroupe trois établissements, La Roche-sur-Yon, Luçon et Montaigu. Le site de Montaigu dispose d'un service d'urgences générales.

► Ce service a transmis 6 956 résumés de passage aux urgences (RPU) sur le concentrateur régional en 2024, ce qui représente 1 % de l'activité régionale globale.

Le SU de Montaigu est le 8^e SU de Vendée (/8) et le 26^e de la région (/30) en volume d'activité annuel.

► À noter qu'il a fait l'objet de fermetures nocturnes toute l'année 2024 et de fermetures complètes une partie de l'été.

Nombre total de RPU transmis en 2024 par service d'urgences



Source : RPU (ORU Pays de la Loire)

Nota bene : Plusieurs services d'urgences ont fait l'objet de fermetures, occasionnelles ou régulières, en 2024.

Qualité du recueil

► Transmissions

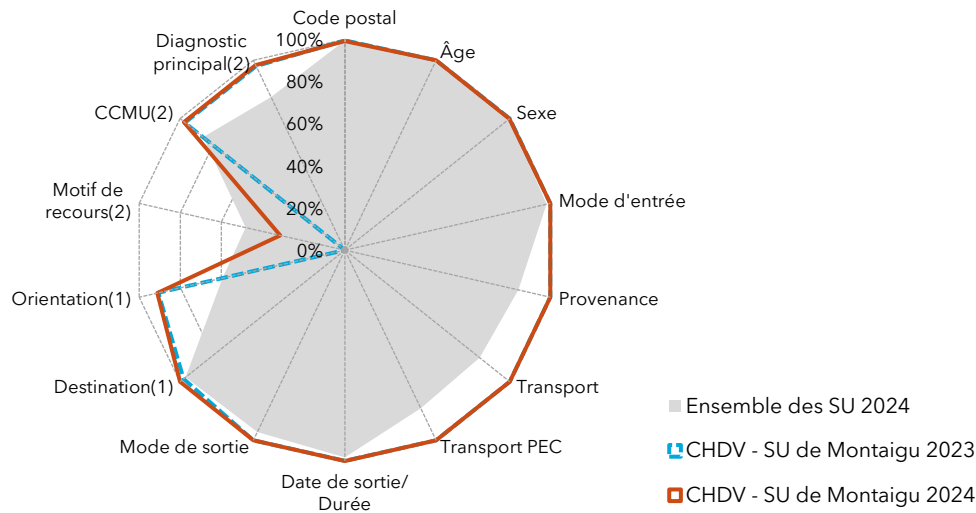
L'établissement a transmis sans discontinuer au cours de l'année 2024.

► Exploitabilité des données¹

L'exploitabilité des RPU en 2024 est globalement excellente. Entre 2023 et 2024, l'exploitabilité a fortement augmenté pour l'item **Motif de recours** (+31 %).

Radar d'exploitabilité des items RPU

CHDV - SU de Montaigu (2023 - 2024)



Source : RPU (ORU Pays de la Loire)

PEC : prise en charge médicale ou paramédicale.

CCMU : Classification clinique des malades aux urgences

1. Parmi les RPU avec mode de sortie transfert ou mutation.

2. Hors RPU avec orientation 'fugue', 'parti sans attendre' et 'réorientation'.

► Fiabilité des données

L'établissement n'a pas signalé à l'ORU de problème de recueil des données d'horodatage en 2024. Les durées de passage sont donc présentées dans les chiffres-clés ci-après. Elles sont toutefois à interpréter avec précaution (voir encadré page 27 du "Panorama Urgences 2024. Activité des services d'urgences des Pays de la Loire").

¹ Le taux d'exploitabilité correspond au taux de "bon" remplissage : il est égal au nombre de RPU pour lesquels l'information pour l'item est renseignée et conforme au cahier des charges régional, divisé par le nombre total de RPU transmis.

Chiffres-clés de l'activité 2024



Recueil des données

6 956 RPU transmis en 2024
-4,0 % par rapport à 2023
-44,8 % par rapport à la moyenne 2018-2019



Patients

1,20 Sex-ratio (H/F)
44,9 Âge moyen
<1 % Moins d'un an
22 % Moins de 18 ans
18 % 75 ans et plus

Taux de RPU considérés comme fiables : 100%



Arrivée

21 % horaires de PDS
1 % Nuit [20h - 08h]
• 1 % [20h-00h]
• 0 % [00h-08h]

Taux de RPU considérés comme fiables : 100%



Mode de transport

76 % Moyen personnel
14 % Ambulance privée
9 % VSAV
0,4 % SMUR

Taux de RPU considérés comme fiables : 100 %



CCMU

11 % CCMU 1
60 % CCMU 2
28 % CCMU 3
2 % CCMU 4-5 (urgences vitales)
<1 % CCMU P

Taux de RPU considérés comme fiables : 98 %



Diagnostic principal

43 % Médico-chirurgical
53 % Traumatologique
1 % Psychiatrique
1 % Toxicologique
2 % Autres recours

Taux de RPU considérés comme fiables : 97 %



Durée de passage

2h16 Durée médiane de passage
• 1h54 dans le cas d'un retour à domicile
• 4h51 dans le cas d'une hospitalisation

Taux de RPU considérés comme fiables : 100 %



Mode de sortie

15 % Hospitalisation post-urgences
• 10 % Mutation interne
• 5 % Transfert externe
85 % Retour au domicile

Taux de RPU considérés comme fiables : 100 %

Source : RPU (ORU Pays de la Loire)

PDS : Permanence des soins

SMUR : Structure mobile d'urgence et de réanimation (comprend le transport en hélicoptère HéliSMUR)

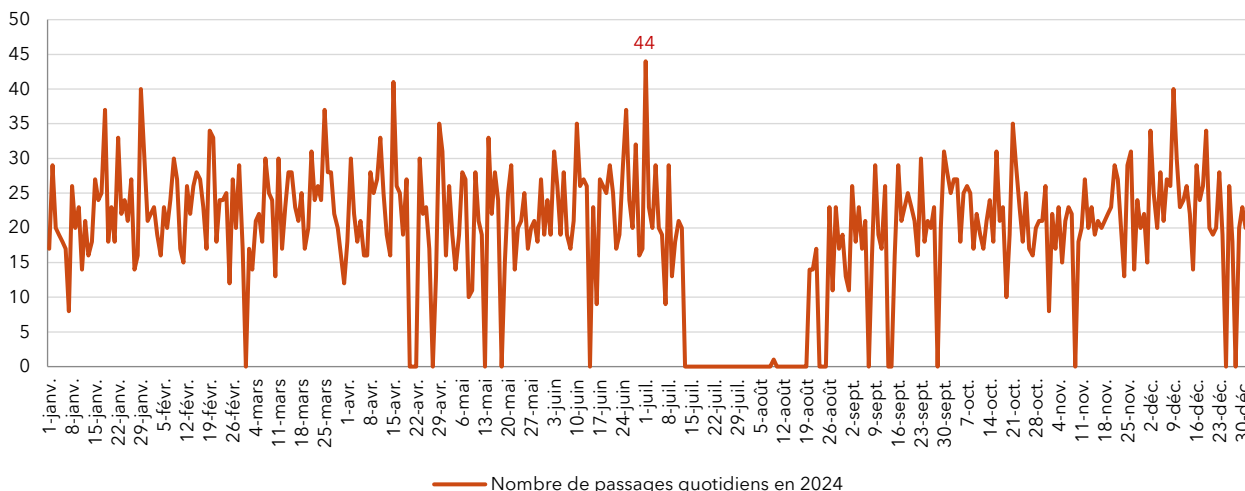
VSAV : Véhicule de secours et d'assistance aux victimes (transport sanitaire par les sapeurs-pompiers)

CCMU : Classification clinique des malades aux urgences

Évolutions et variations temporelles

Variations journalières du nombre de RPU

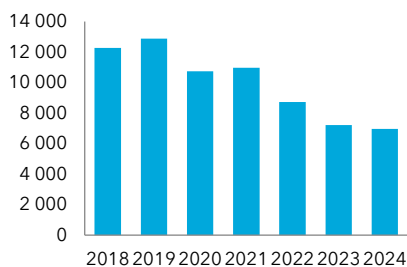
CHDV - SU de Montaigu (année 2024)



Source : RPU (ORU Pays de la Loire)

Évolution annuelle du nombre de RPU transmis

CHDV - SU de Montaigu (2018 - 2024)

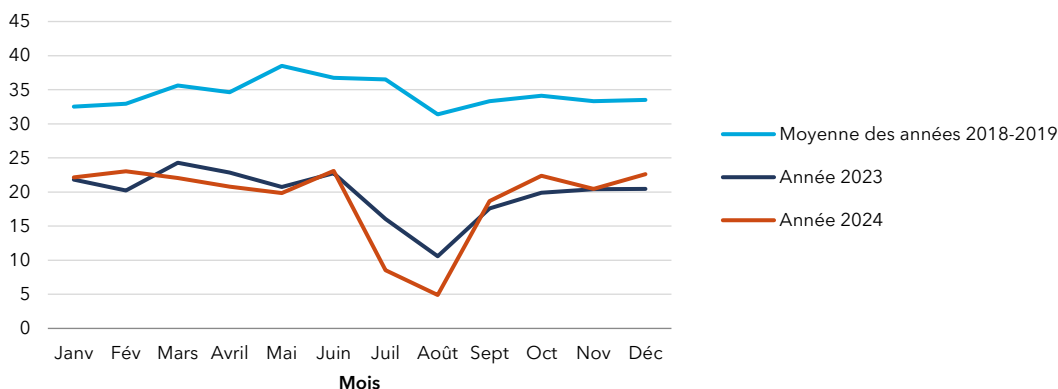


	CHDV - SU de Montaigu	Parmi l'ensemble des SU		
		Valeur moyenne	Valeur minimale	Valeur maximale
2024 par rapport à 2023	-4,0%	+0,5%	-18,1%	+35,9%
2024 par rapport à la moyenne 2018-2019	-44,8%	-8,0%	-62,5%	+14,2%

Source : RPU (ORU Pays de la Loire)

Évolution du nombre moyen quotidien de passages aux urgences par mois

CHDV - SU de Montaigu (moyenne 2018-2019, 2023, 2024)

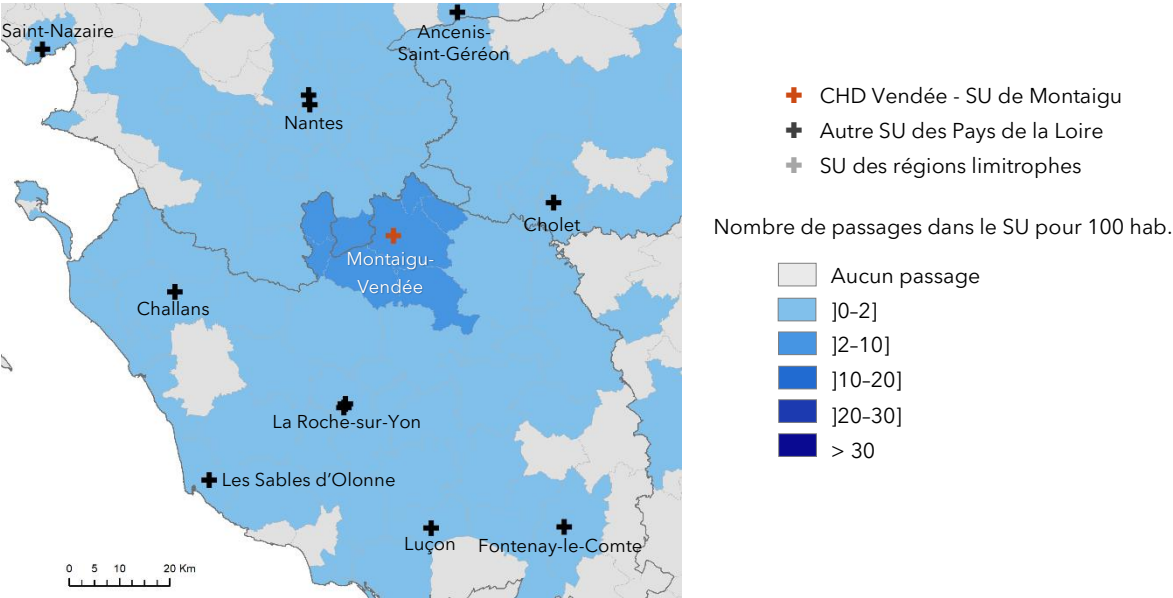


Source : RPU (ORU Pays de la Loire)

Lire la figure : En janvier 2024, en moyenne 22 passages quotidiens étaient dénombrés au service d'urgences du site de Montaigu, contre 22 en janvier 2023 et 33 en moyenne pour les années 2018-2019.

Cartographie : taux de recours

Taux de recours au service d'urgences selon le code géographique PMSI de résidence
CHDV - SU de Montaigu (2024)



Sources : RPU (ORU Pays de la Loire), RP (Insee)
Lire la figure : pour chaque code géographique PMSI, le taux de recours correspond au nombre de passages dans le SU en 2024 de patients domiciliés dans les communes ayant ce code géographique, rapporté à la population de ce territoire au recensement de 2022.

Heure d'arrivée aux urgences

Répartition des RPU selon l'heure d'arrivée

CHDV - SU de Montaigu, ensemble des SU des Pays de la Loire (2024)

	CHDV - SU de Montaigu		Parmi l'ensemble des SU		
	Nombre	%	Valeur moyenne	Valeur minimale	Valeur maximale
Répartition des RPU selon l'heure d'entrée					
[08h - 12h[2 640	38%	24%	18%	38%
[12h - 16h[2 465	35%	26%	23%	35%
[16h - 20h[1 751	25%	25%	21%	28%
[20h - 00h[100	1%	15%	1%	21%
[00h - 08h[0	0%	10%	0%	16%
Total	6 956	100%	100%		
Proportion de RPU correspondant à une arrivée en horaires de permanence des soins (PDS)					
	1 437	21%	43%	11%	51%

Source : RPU (ORU Pays de la Loire)

Mode de transport pour l'arrivée dans le service d'urgences

Répartition des RPU selon le mode de transport

CHDV - SU de Montaigu, ensemble des SU des Pays de la Loire (2024)

	CHDV - SU de Montaigu		Parmi l'ensemble des SU		
	Nombre	%	Valeur moyenne	Valeur minimale	Valeur maximale
Proportion de RPU transmis pour lesquels le mode de transport est exploitable					
	6 956	100%	82%	0%	100%
Répartition selon le mode de transport (parmi les RPU avec mode de transport fiable)					
Moyen personnel	5 254	76%	69%	54%	90%
Ambulance privée	991	14%	18%	4%	28%
VSAV	644	9%	12%	4%	17%
SMUR (y compris HéliSMUR)	26	<1%	1%	<1%	2%
Forces de l'ordre	41	1%	1%	0%	2%
Total	6 956	100%	100%		

Source : RPU (ORU Pays de la Loire)

Gravité de l'état clinique des patients (CCMU)

Répartition des RPU selon la gravité CCMU

CHDV - SU de Montaigu, ensemble des SU des Pays de la Loire (2024)

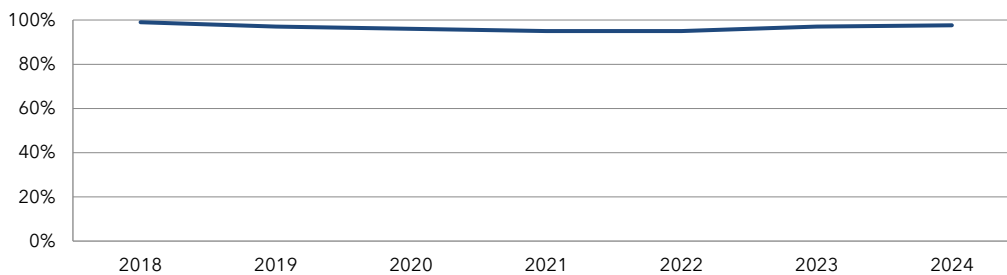
	CHDV - SU de Montaigu		Parmi l'ensemble des SU		
	Nombre	%	Valeur moyenne	Valeur minimale	Valeur maximale
Proportion de RPU transmis pour lesquels la CCMU est exploitable					
	6 783	98%	86%	0%	100%
Répartition selon la CCMU (parmi les RPU avec CCMU fiable)					
CCMU P	13	<1%	2%	<1%	13%
CCMU 1	716	11%	14%	<1%	35%
CCMU 2	4 039	60%	59%	30%	85%
CCMU 3	1 897	28%	23%	5%	58%
CCMU 4	106	2%	2%	<1%	5%
CCMU 5	11	<1%	<1%	<1%	1%
CCMU D	<10	<1%	<1%	0%	<1%
Total	6 783	100%	100%		

Source : RPU (ORU Pays de la Loire)

Champ : hors RPU avec orientation 'fugue', 'parti sans attendre' ou 'réorientation' (1,6 % de l'ensemble des RPU en 2024)

Évolution annuelle du taux d'exploitabilité de la gravité CCMU

CHDV - SU de Montaigu (2018 - 2024)

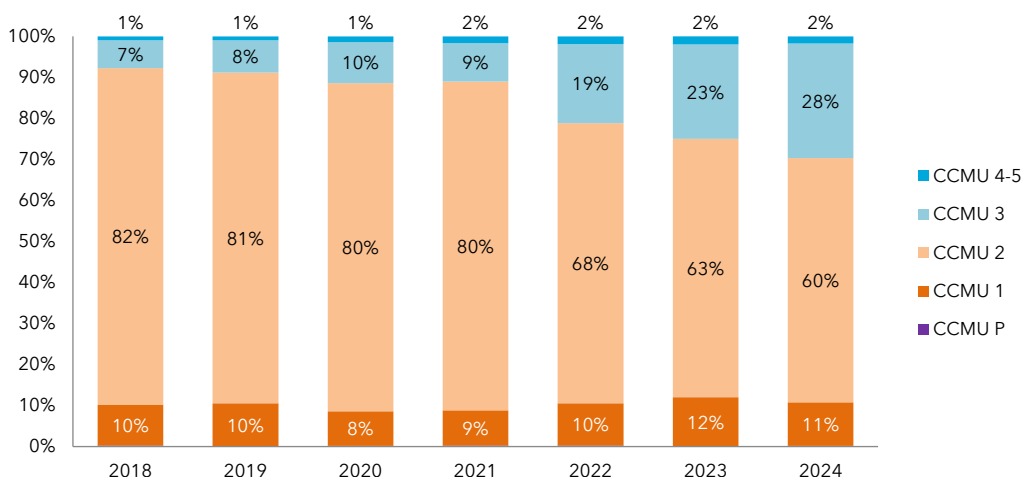


Source : RPU (ORU Pays de la Loire)

Champ : hors RPU avec orientation 'fugue', 'parti sans attendre' ou 'réorientation'

Évolution annuelle de la répartition des RPU selon la gravité CCMU

CHDV - SU de Montaigu (2018 - 2024)



Source : RPU (ORU Pays de la Loire)

Champ : hors RPU avec orientation 'fugue', 'parti sans attendre' ou 'réorientation'

Type de diagnostic principal

Répartition des RPU selon le groupe de diagnostic principal¹

CHDV - SU de Montaigu, ensemble des SU des Pays de la Loire (2024)

	CHDV - SU de Montaigu		Parmi l'ensemble des SU		
	Nombre	%	Valeur moyenne	Valeur minimale	Valeur maximale
Proportion de RPU transmis pour lesquels le diagnostic principal est exploitable					
	6 777	97%	81%	<1%	100%
Répartition selon le type de diagnostic principal (parmi les RPU avec diagnostic principal fiable)					
Médico-chirurgical	2 930	43%	59%	32%	80%
Traumatologie	3 600	53%	32%	9%	67%
Psychiatrie	70	1%	5%	<1%	15%
Intoxication	36	1%	1%	<1%	3%
Autres	141	2%	3%	1%	9%
Tout	6 777	100%	100%		

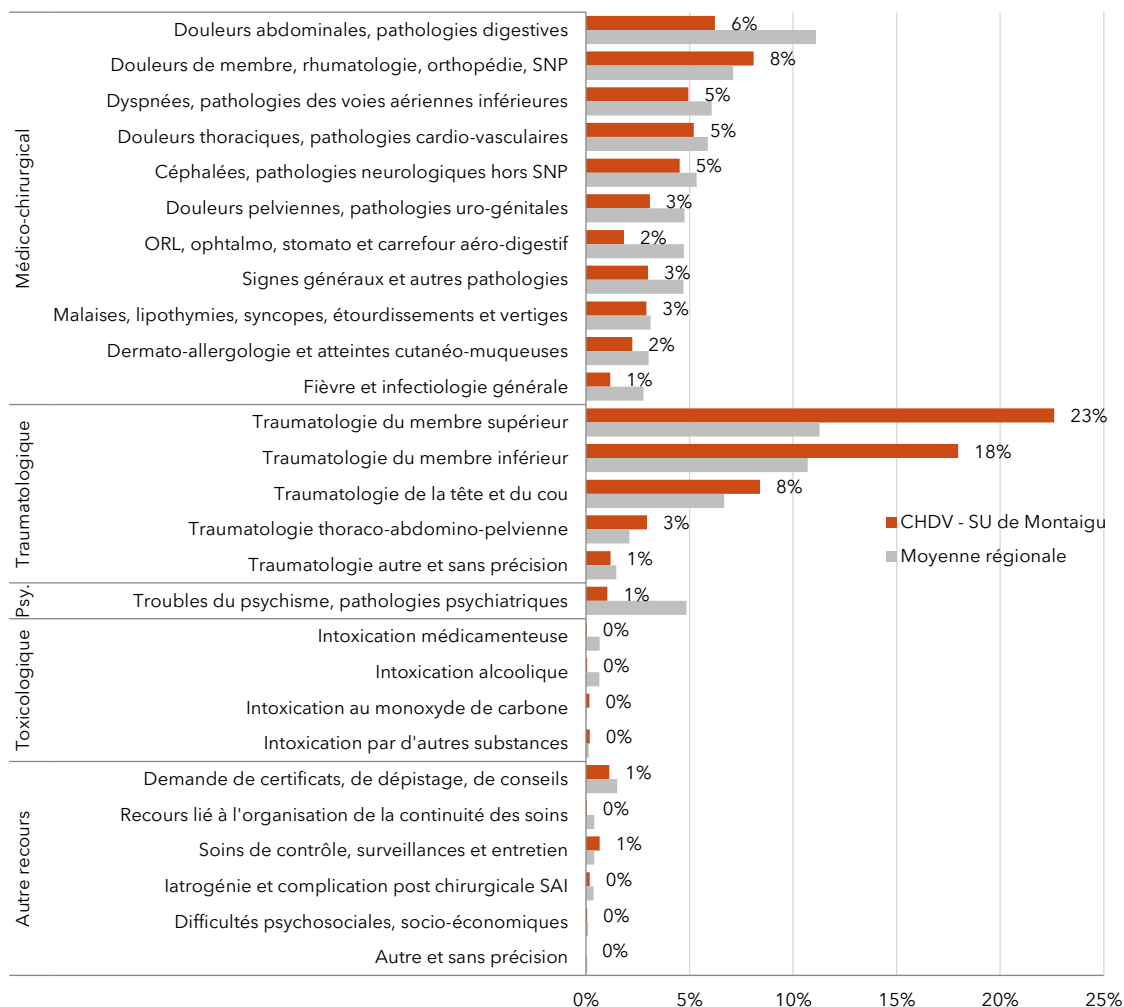
Source : RPU (ORU Pays de la Loire)

1. Méthodologie de regroupement FÉDORU.

Champ : hors RPU avec orientation 'fugue', 'parti sans attendre' ou 'réorientation' (1,6 % de l'ensemble des RPU en 2024)

Répartition des RPU selon le groupe de diagnostic principal¹

CHDV - SU de Montaigu, ensemble des SU des Pays de la Loire (2024)



Source : RPU (ORU Pays de la Loire)

Champ : hors RPU avec orientation 'fugue', 'parti sans attendre' ou 'réorientation'

SNP : Système nerveux périphérique

SAI : sans autre indication

1. Méthodologie de regroupement FÉDORU.

Durée de passage dans le service d'urgences

Durée médiane de passage selon l'âge et le mode de sortie

CHDV - SU de Montaigu, ensemble des SU des Pays de la Loire (2024)

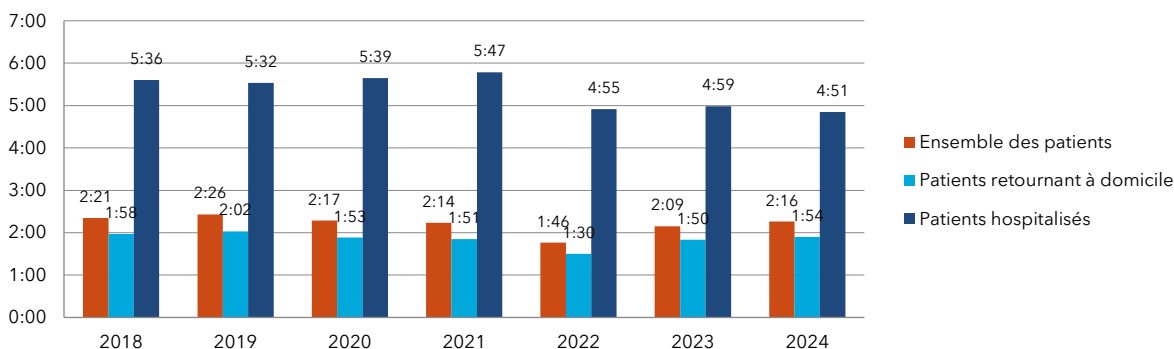
CHDV - SU de Montaigu	Parmi l'ensemble des SU			
	Valeur moyenne	Valeur minimale	Valeur maximale	
Durée médiane de passage tous âges confondus				
Ensemble des patients	2:16	4:04	1:40	6:40
- retournant à domicile	1:54	3:19	1:32	4:52
- hospitalisés	4:51	8:19	1:36	13:47
Durée médiane de passage des patients âgés de moins de 18 ans				
Ensemble des patients	1:23	2:41	1:03	3:36
- retournant à domicile	1:22	2:27	1:02	3:09
- hospitalisés	1:43	5:05	1:07	8:03
Durée médiane de passage des patients âgés de 18 à 74 ans				
Ensemble des patients	2:17	4:14	1:34	6:19
- retournant à domicile	2:00	3:33	1:31	5:19
- hospitalisés	5:02	8:28	1:30	11:20
Durée médiane de passage des patients âgés de 75 ans et plus				
Ensemble des patients	4:10	7:28	2:20	13:37
- retournant à domicile	3:38	5:45	2:38	10:34
- hospitalisés	4:48	9:44	1:47	20:34

Source : RPU (ORU Pays de la Loire)

Champ : hors RPU avec durée de passage négative, nulle ou ≥ 72 heures (1,3 % de l'ensemble des RPU en 2024)

Évolution annuelle des durées médianes de passage aux urgences, tous âges confondus

CHDV - SU de Montaigu (2018 - 2024)



Source : RPU (ORU Pays de la Loire)

Mode de sortie

Répartition des RPU selon le mode de sortie

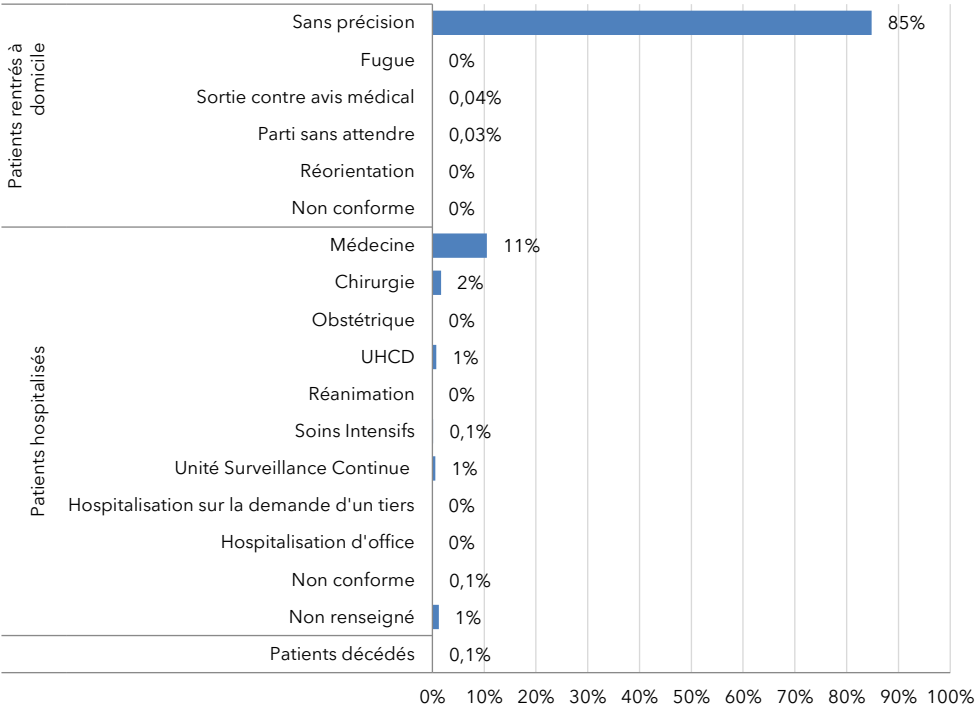
CHDV - SU de Montaigu, ensemble des SU des Pays de la Loire (2024)

	CHDV - SU de Montaigu		Parmi l'ensemble des SU		
	Nombre	%	Valeur moyenne	Valeur minimale	Valeur maximale
Proportion de RPU transmis pour lesquels le mode de sortie est exploitable	6 956	100%	96%	23%	100%
Répartition selon le mode de sortie (parmi les RPU avec mode de sortie fiable)					
Retour au domicile	5 907	85%	74%	56%	85%
Mutation	672	10%	24%	10%	44%
Transfert	372	5%	2%	0%	9%
Décès	<10	<1%	<1%	0%	1%
Tout	6 956	100%	100%		

Source : RPU (ORU Pays de la Loire)

Répartition des RPU selon l'orientation et le mode de sortie

CHDV - SU de Montaigu (2024)



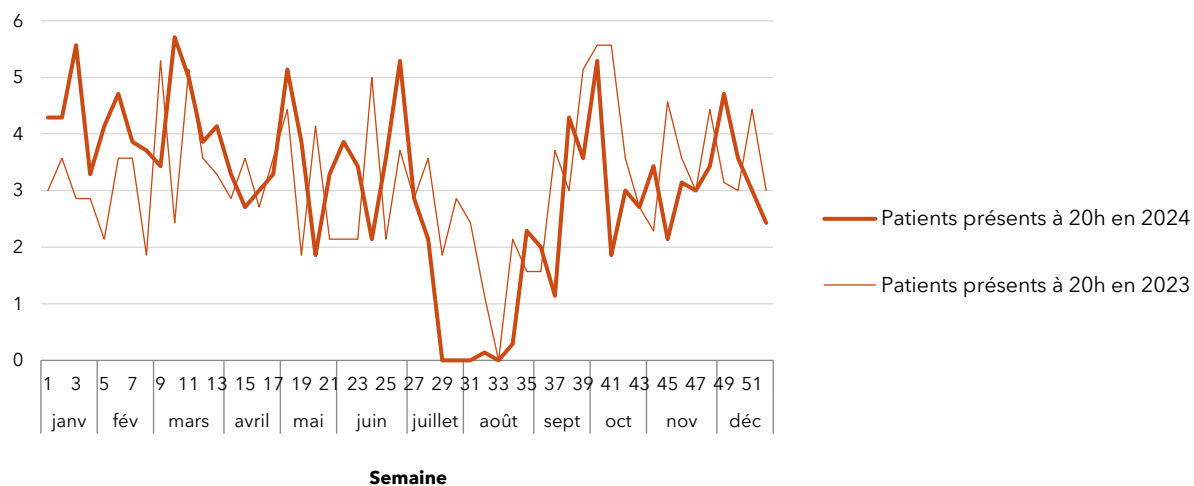
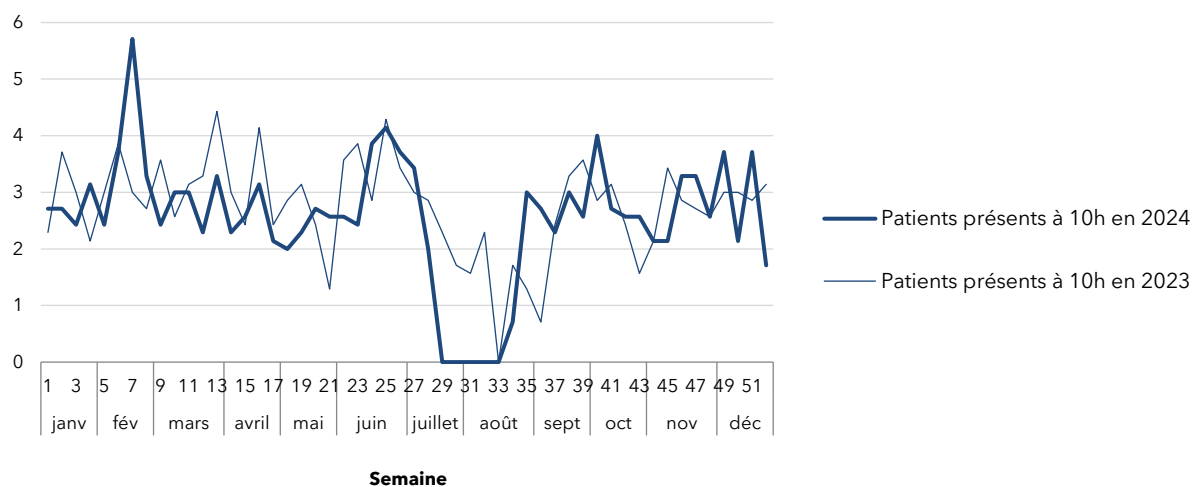
Source : RPU (ORU Pays de la Loire)

Champ : RPU avec mode de sortie exploitable

Nombre de patients présents à une heure donnée

Nombre moyen quotidien de patients présents dans le service d'urgences, à 10h et à 20h

CHDV - SU de Montaigu

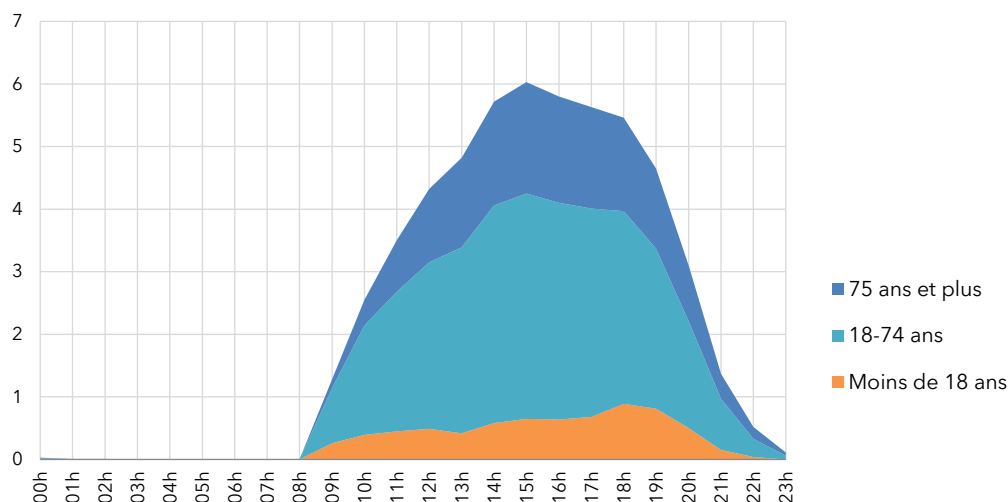


Source : RPU (ORU Pays de la Loire)

Champ : RPU du lundi 1er janvier au dimanche 29 décembre 2024 (semaines complètes).

Lire la figure : Au cours de la semaine 1 de l'année 2024, en moyenne 3 patients étaient présents à 10h dans le service d'urgences du site de Montaigu, contre 4 à 20h.

Charge d'occupation moyenne du service d'urgences selon l'heure, par groupe d'âge
CHDV - SU de Montaigu (2024)




Source : RPU (ORU Pays de la Loire).

Champ : RPU hors durée de passage négative, nulle ou supérieure ou égale à 72h.

Lire la figure : En moyenne dans l'année, on estime à 6 le nombre de patients présents à 15h.

Ce document a été réalisé par l'ORU Pays de la Loire et financé par l'ARS Pays de la Loire.

Retrouvez l'actualité de l'ORU Pays de la Loire : www.oru-paysdelaloire.fr • Suivez-nous sur 

© Image : Adobe stock/Pajaros Volando - Icônes : Vupar

Pour en savoir plus :



Les résultats régionaux et éléments de méthodologie détaillés sont consultables dans :

Panorama Urgences 2024. Activité des services d'urgences des Pays de la Loire.
M.-A. Metten, F. Lelièvre, M. San Miguel, J.-F. Buyck. (2025).
ORU Pays de la Loire. 54 p.