

# Activité des services d'urgences en 2024

## Centre hospitalier du Haut-Anjou, Château-Gontier

Ce document présente les résultats de l'activité du service d'urgences du Centre hospitalier du Haut-Anjou à Château-Gontier, à travers des indicateurs issus des données des résumés de passage aux urgences (RPU).

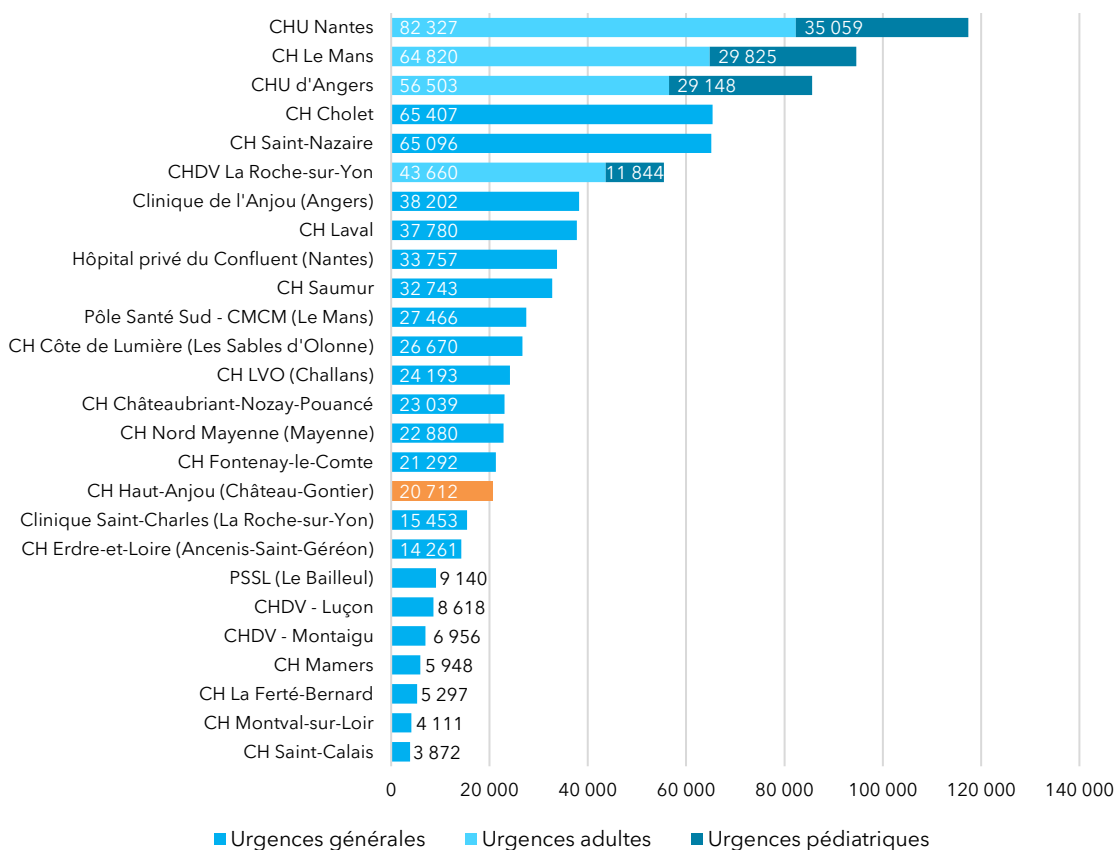
### Données de cadrage

Le Centre hospitalier du Haut-Anjou (Mayenne) dispose d'un service d'urgences générales.

► Ce service a transmis 20 712 résumés de passage aux urgences (RPU) sur le concentrateur régional en 2024, ce qui représente 2 % de l'activité régionale globale.

Le SU du CH du Haut-Anjou est le 3<sup>e</sup> SU de Mayenne (/3) et le 20<sup>e</sup> de la région (/30) en volume d'activité annuel.

### Nombre total de RPU transmis en 2024 par service d'urgences



Source : RPU (ORU Pays de la Loire)

Nota bene : Plusieurs services d'urgences ont fait l'objet de fermetures, occasionnelles ou régulières, en 2024.

## Qualité du recueil

### ► Transmissions

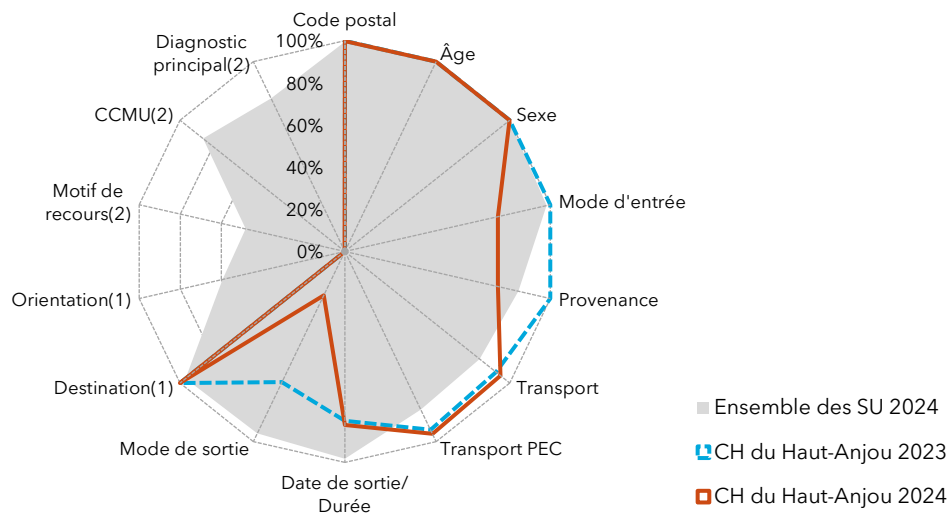
L'établissement a transmis sans discontinuer au cours de l'année 2024.

### ► Exploitabilité des données<sup>1</sup>

Entre 2023 et 2024 l'exploitabilité des RPU a diminué pour plusieurs items : **Mode d'entrée**, **Provenance** et **Mode de sortie**. L'exploitabilité reste nulle pour les items **Orientation**, **Motif de recours**, **CCMU** et **Diagnostic principal**.

#### Radar d'exploitabilité des items RPU

CH du Haut-Anjou, Château-Gontier (2023 - 2024)



Source : RPU (ORU Pays de la Loire)

PEC : prise en charge médicale ou paramédicale.

CCMU : Classification clinique des malades aux urgences

1. Parmi les RPU avec mode de sortie transfert ou mutation.

2. Hors RPU avec orientation 'fugue', 'parti sans attendre' et 'réorientation'.

### ► Fiabilité des données

Compte tenu du faible nombre de RPU disposant de données exploitables et/ou d'une répartition des RPU selon les modalités de l'item aberrante, les résultats d'activité concernant la **CCMU**, le **Diagnostic principal** et le **Mode de sortie** sont considérés comme non fiables et ne sont donc pas présentés dans les chiffres-clés ci-après.

L'ORU a identifié l'existence de problèmes de recueil des données d'horodatage en 2024. Les **durées de passage** ne sont donc pas présentées dans les chiffres-clés ci-après.

<sup>1</sup> Le taux d'exploitabilité correspond au taux de "bon" remplissage : il est égal au nombre de RPU pour lesquels l'information pour l'item est renseignée et conforme au cahier des charges régional, divisé par le nombre total de RPU transmis.

## Chiffres-clés de l'activité 2024



### Recueil des données

20 712 RPU transmis en 2024

+6,3 % par rapport à 2023

+8,9 % par rapport à la moyenne 2018-2019



### Patients

1,10 Sex-ratio (H/F)

48,8 Âge moyen

<1 % Moins d'un an

14 % Moins de 18 ans

23 % 75 ans et plus

Taux de RPU considérés comme fiables : 100%



### Arrivée

47 % Horaires de PDS

28 % Nuit [20h - 08h[

- 16 % [20h-00h[

- 12 % [00h-08h[

Taux de RPU considérés comme fiables : 100%



### Mode de transport

63 % Moyen personnel

18 % Ambulance privée

17 % VSAV

<0,1 % SMUR

Taux de RPU considérés comme fiables : 95 %



### CCMU

[nd] CCMU 1

[nd] CCMU 2

[nd] CCMU 3

[nd] CCMU 4-5 (urgences vitales)

[nd] CCMU P

Taux de RPU considérés comme fiables : 0 %



### Diagnostic principal

[nd] Médico-chirurgical

[nd] Traumatologique

[nd] Psychiatrique

[nd] Toxicologique

[nd] Autres recours

Taux de RPU considérés comme fiables : 0 %



### Durée de passage

[nd] Durée médiane de passage

- [nd] dans le cas d'un retour à domicile

- [nd] dans le cas d'une hospitalisation

Taux de RPU considérés comme fiables : 0 %



### Mode de sortie

[nd] Hospitalisation post-urgences

- [nd] Mutation interne

- [nd] Transfert externe

[nd] Retour au domicile

Taux de RPU considérés comme fiables : 0 %

Source : RPU (ORU Pays de la Loire)

PDS : Permanence des soins

SMUR : Structure mobile d'urgence et de réanimation (comprend le transport en hélicoptère HéliSMUR)

VSAV : Véhicule de secours et d'assistance aux victimes (transport sanitaire par les sapeurs-pompiers)

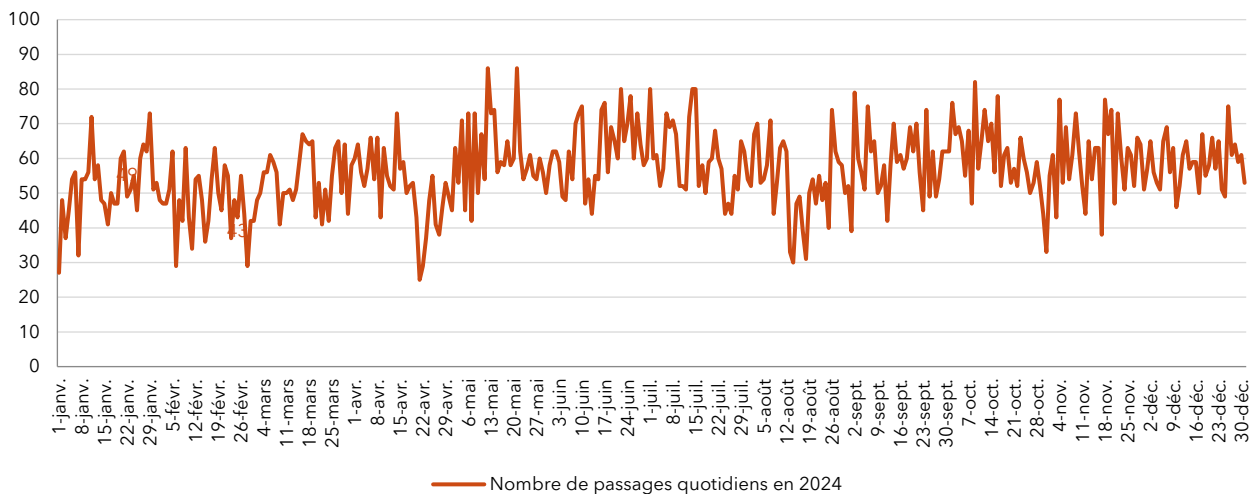
CCMU : Classification clinique des malades aux urgences

[nd] : non disponible (données non exploitables ou non fiables)

## Évolutions et variations temporelles

### Variations journalières du nombre de RPU

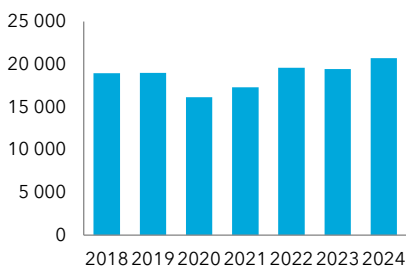
CH du Haut-Anjou, Château-Gontier (année 2024)



Source : RPU (ORU Pays de la Loire)

### Évolution annuelle du nombre de RPU transmis

CH du Haut-Anjou, Château-Gontier (2018 - 2024)

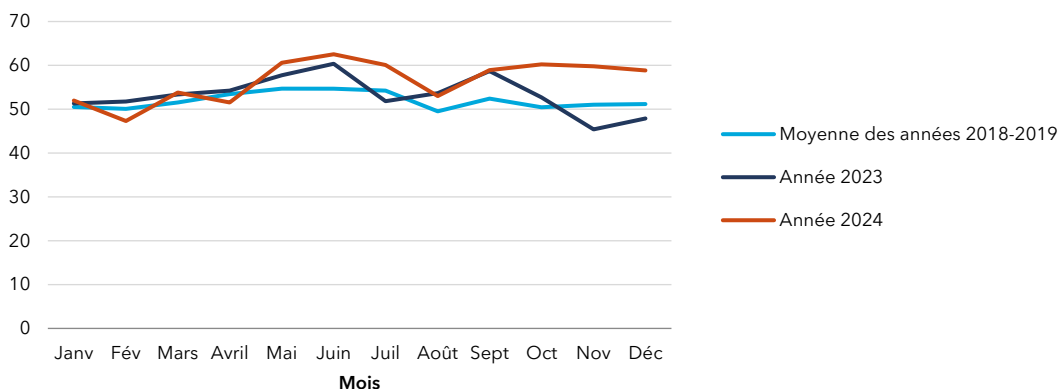


	CH du Haut-Anjou	Parmi l'ensemble des SU		
		Valeur moyenne	Valeur minimale	Valeur maximale
2024 par rapport à 2023	+6,3%	+0,5%	-18,1%	+35,9%
2024 par rapport à la moyenne 2018-2019	+8,9%	-8,0%	-62,5%	+14,2%

Source : RPU (ORU Pays de la Loire)

### Évolution du nombre moyen quotidien de passages aux urgences par mois

CH du Haut-Anjou, Château-Gontier (moyenne 2018-2019, 2023, 2024)

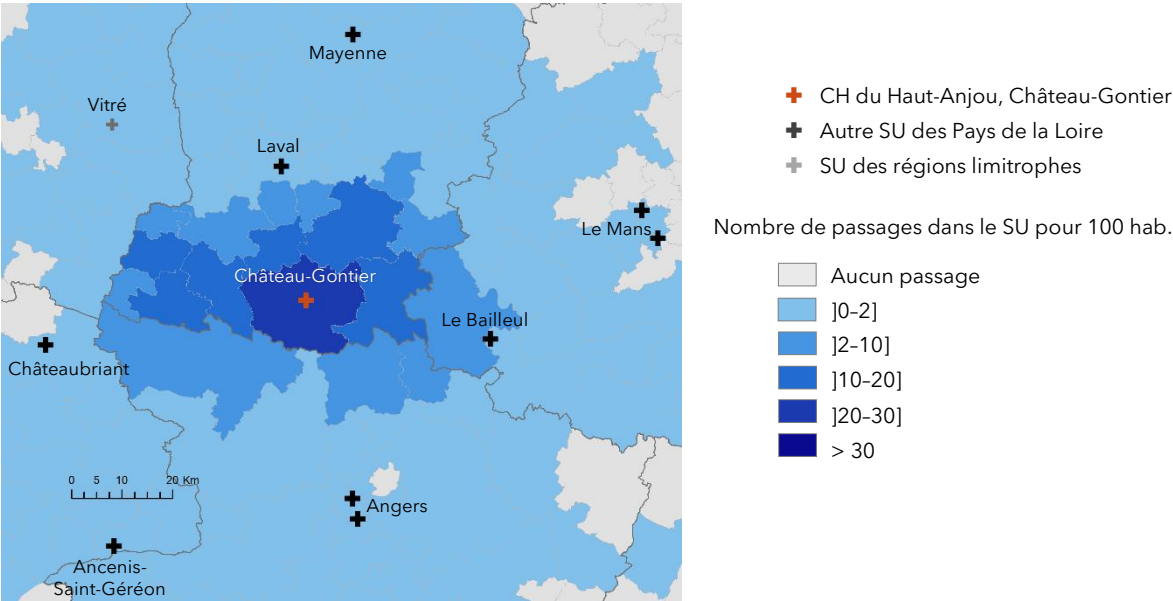


Source : RPU (ORU Pays de la Loire)

Lire la figure : En janvier 2024, en moyenne 52 passages quotidiens étaient dénombrés au service d'urgences du CH du Haut-Anjou, contre 51 en janvier 2023 et 50 en moyenne pour les années 2018-2019.

Cartographie : taux de recours

Taux de recours au service d'urgences selon le code géographique PMSI de résidence  
CH du Haut-Anjou, Château-Gontier (2024)



Sources : RPU (ORU Pays de la Loire), RP (Insee)  
Lire la figure : pour chaque code géographique PMSI, le taux de recours correspond au nombre de passages dans le SU en 2024 de patients domiciliés dans les communes ayant ce code géographique, rapporté à la population de ce territoire au recensement de 2022.

Heure d'arrivée aux urgences

Répartition des RPU selon l'heure d'arrivée

CH du Haut-Anjou, Château-Gontier, ensemble des SU des Pays de la Loire (2024)

	CH du Haut-Anjou		Parmi l'ensemble des SU		
	Nombre	%	Valeur moyenne	Valeur minimale	Valeur maximale
Répartition des RPU selon l'heure d'entrée					
[08h - 12h]	4 542	22%	24%	18%	38%
[12h - 16h]	5 107	25%	26%	23%	35%
[16h - 20h]	5 294	26%	25%	21%	28%
[20h - 00h]	3 215	16%	15%	1%	21%
[00h - 08h]	2 554	12%	10%	0%	16%
Total	20 712	100%	100%		
Proportion de RPU correspondant à une arrivée en horaires de permanence des soins (PDS)					
	9 647	47%	43%	11%	51%

Source : RPU (ORU Pays de la Loire)

Mode de transport pour l'arrivée dans le service d'urgences

Répartition des RPU selon le mode de transport

CH du Haut-Anjou, Château-Gontier, ensemble des SU des Pays de la Loire (2024)

	CH du Haut-Anjou		Parmi l'ensemble des SU		
	Nombre	%	Valeur moyenne	Valeur minimale	Valeur maximale
Proportion de RPU transmis pour lesquels le mode de transport est exploitable					
	19 582	95%	82%	0%	100%
Répartition selon le mode de transport (parmi les RPU avec mode de transport fiable)					
Moyen personnel	12 373	63%	69%	54%	90%
Ambulance privée	3 542	18%	18%	4%	28%
VSAV	3 347	17%	12%	4%	17%
SMUR (y compris HéliSMUR)	7	<1%	1%	<1%	2%
Forces de l'ordre	313	2%	1%	0%	2%
Total	19 582	100%	100%		

Source : RPU (ORU Pays de la Loire)

## Gravité de l'état clinique des patients (CCMU)

### Répartition des RPU selon la gravité CCMU

CH du Haut-Anjou, Château-Gontier, ensemble des SU des Pays de la Loire (2024)

	CH du Haut-Anjou		Parmi l'ensemble des SU		
	Nombre	%	Valeur moyenne	Valeur minimale	Valeur maximale
Proportion de RPU transmis pour lesquels la CCMU est exploitable					
	0	0%	86%	0%	100%
Répartition selon la CCMU (parmi les RPU avec CCMU fiable)					
CCMU P	nd	nd	2%	<1%	13%
CCMU 1	nd	nd	14%	<1%	35%
CCMU 2	nd	nd	59%	30%	85%
CCMU 3	nd	nd	23%	5%	58%
CCMU 4	nd	nd	2%	<1%	5%
CCMU 5	nd	nd	<1%	<1%	1%
CCMU D	nd	nd	<1%	0%	<1%
Total	nd	nd	100%		

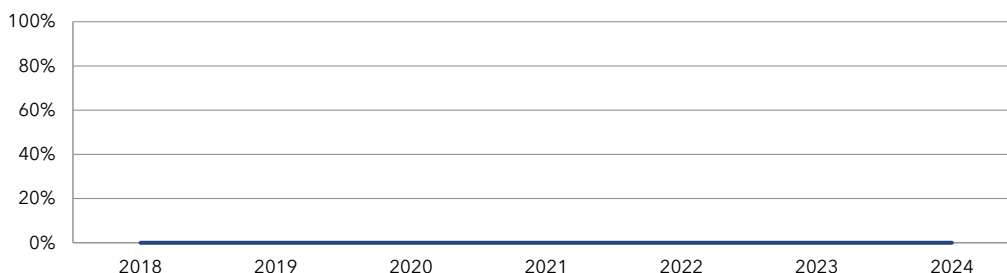
Source : RPU (ORU Pays de la Loire)

Champ : hors RPU avec orientation 'fugue', 'parti sans attendre' ou 'réorientation' (1,6 % de l'ensemble des RPU en 2024)

Aucun RPU n'indique une gravité CCMU en 2024.

### Évolution annuelle du taux d'exploitabilité de la gravité CCMU

CH du Haut-Anjou, Château-Gontier (2018 - 2024)



Source : RPU (ORU Pays de la Loire)

Champ : hors RPU avec orientation 'fugue', 'parti sans attendre' ou 'réorientation'

## Type de diagnostic principal

### Répartition des RPU selon le groupe de diagnostic principal<sup>1</sup>

CH du Haut-Anjou, Château-Gontier, ensemble des SU des Pays de la Loire (2024)

	CH du Haut-Anjou		Parmi l'ensemble des SU		
	Nombre	%	Valeur moyenne	Valeur minimale	Valeur maximale
Proportion de RPU transmis pour lesquels le diagnostic principal est exploitable					
	0	0%	81%	<1%	100%
Répartition selon le type de diagnostic principal (parmi les RPU avec diagnostic principal fiable)					
Médico-chirurgical	nd	nd	59%	32%	80%
Traumatologie	nd	nd	32%	9%	67%
Psychiatrie	nd	nd	5%	<1%	15%
Intoxication	nd	nd	1%	<1%	3%
Autres	nd	nd	3%	1%	9%
Tout	nd	nd	100%		

Source : RPU (ORU Pays de la Loire)

1. Méthodologie de regroupement FÉDORU.

Champ : hors RPU avec orientation 'fugue', 'parti sans attendre' ou 'réorientation' (1,6 % de l'ensemble des RPU en 2024)

Aucun RPU n'indique un diagnostic principal en 2024.

Durée de passage dans le service d'urgences

Durée médiane de passage selon l'âge et le mode de sortie

CH du Haut-Anjou, Château-Gontier, ensemble des SU des Pays de la Loire (2024)

	CH du Haut-Anjou	Parmi l'ensemble des SU		
		Valeur moyenne	Valeur minimale	Valeur maximale
Durée médiane de passage tous âges confondus				
Ensemble des patients	nd	4:04	1:40	6:40
- retournant à domicile	nd	3:19	1:32	4:52
- hospitalisés	nd	8:19	1:36	13:47
Durée médiane de passage des patients âgés de moins de 18 ans				
Ensemble des patients	nd	2:41	1:03	3:36
- retournant à domicile	nd	2:27	1:02	3:09
- hospitalisés	nd	5:05	1:07	8:03
Durée médiane de passage des patients âgés de 18 à 74 ans				
Ensemble des patients	nd	4:14	1:34	6:19
- retournant à domicile	nd	3:33	1:31	5:19
- hospitalisés	nd	8:28	1:30	11:20
Durée médiane de passage des patients âgés de 75 ans et plus				
Ensemble des patients	nd	7:28	2:20	13:37
- retournant à domicile	nd	5:45	2:38	10:34
- hospitalisés	nd	9:44	1:47	20:34

Source : RPU (ORU Pays de la Loire)

Champ : hors RPU avec durée de passage négative, nulle ou ≥ 72 heures (1,3 % de l'ensemble des RPU en 2024)

L'ORU a identifié l'existence de problèmes de recueil des données d'horodatage en 2024. Les durées de passage ne sont donc pas présentées.

Mode de sortie

Répartition des RPU selon le mode de sortie

CH du Haut-Anjou, Château-Gontier, ensemble des SU des Pays de la Loire (2024)


	CH du Haut-Anjou		Parmi l'ensemble des SU		
	Nombre	%	Valeur moyenne	Valeur minimale	Valeur maximale
Proportion de RPU transmis pour lesquels le mode de sortie est exploitable					
	4 762	23%	96%	23%	100%
Répartition selon le mode de sortie (parmi les RPU avec mode de sortie fiable)					
Retour au domicile	nd	nd	74%	56%	85%
Mutation	nd	nd	24%	10%	44%
Transfert	nd	nd	2%	0%	9%
Décès	nd	nd	<1%	0%	1%
Tout	nd	nd	100%		

Source : RPU (ORU Pays de la Loire)

Nombre de patients présents à une heure donnée

Les données ne sont pas présentées, la durée de passage n'étant pas exploitable pour ce service.

Ce document a été réalisé par l'ORU Pays de la Loire et financé par l'ARS Pays de la Loire.

Retrouvez l'actualité de l'ORU Pays de la Loire : [www.oru-paysdelaloire.fr](http://www.oru-paysdelaloire.fr) • Suivez-nous sur 

© Image : Adobe stock/Pajaros Volando - Icônes : Vupar

### Pour en savoir plus :



**Les résultats régionaux et éléments de méthodologie détaillés sont consultables dans :**

Panorama Urgences 2024. Activité des services d'urgences des Pays de la Loire.  
M.-A. Metten, F. Lelièvre, M. San Miguel, J.-F. Buyck. (2025).  
ORU Pays de la Loire. 54 p.