

# Activité des services d'urgences en 2024

## Centre hospitalier Erdre-et-Loire, Ancenis-Saint-Géréon

Ce document présente les résultats de l'activité du service d'urgences du Centre hospitalier Erdre-et-Loire à Ancenis-Saint-Géréon, à travers des indicateurs issus des données des résumés de passage aux urgences (RPU).

### Données de cadrage

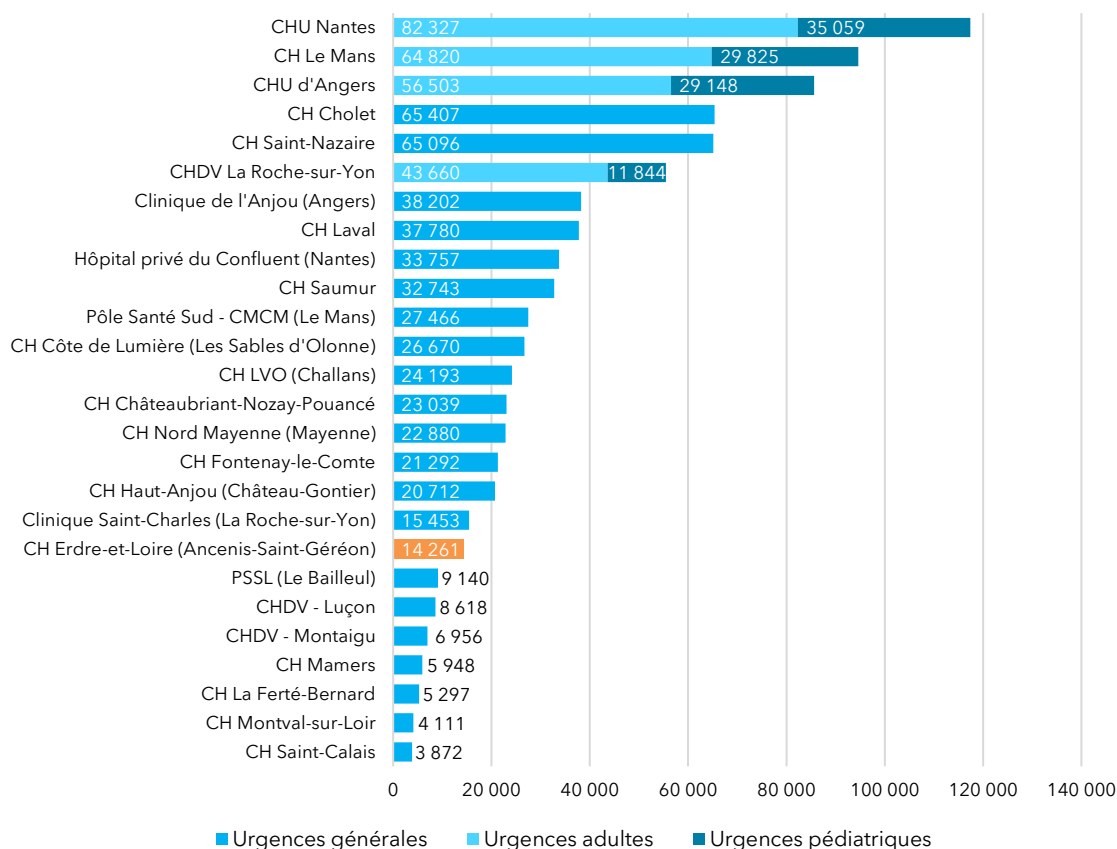
Le Centre hospitalier Erdre-et-Loire (Loire-Atlantique) dispose d'un service d'urgences générales sur le site d'Ancenis-Saint-Géréon.

► Ce service a transmis 14 261 résumés de passage aux urgences (RPU) sur le concentrateur régional en 2024, ce qui représente 2 % de l'activité régionale globale.

Le SU du CH Erdre-et-Loire est le 6<sup>e</sup> SU de Loire-Atlantique (/6) et le 22<sup>e</sup> de la région (/30) en volume d'activité annuel.

► À noter que ce service d'urgences a fait l'objet de fermetures nocturnes fréquentes en 2024.

### Nombre total de RPU transmis en 2024 par service d'urgences



Source : RPU (ORU Pays de la Loire)

Nota bene : Plusieurs services d'urgences ont fait l'objet de fermetures, occasionnelles ou régulières, en 2024.

## Qualité du recueil

### ► Transmissions

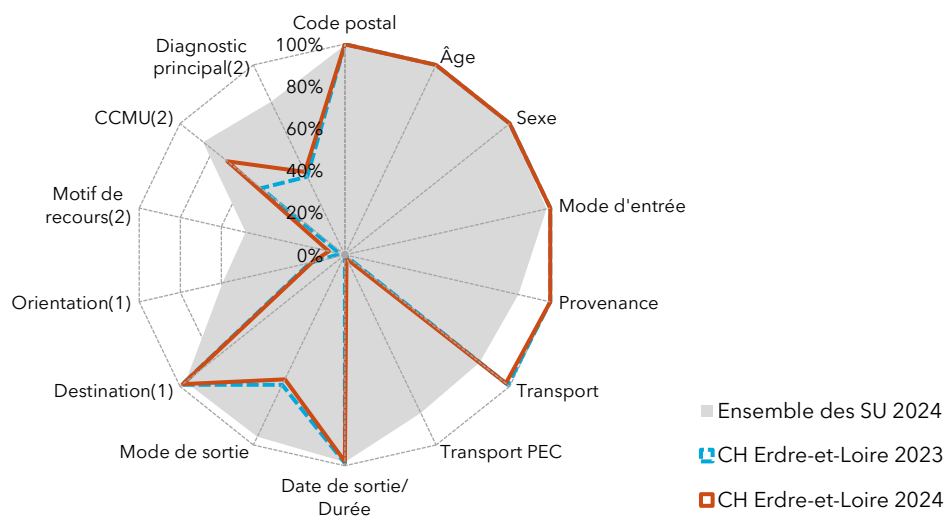
L'établissement a transmis sans discontinuer au cours de l'année 2024.

### ► Exploitabilité des données<sup>1</sup>

L'exploitabilité des RPU en 2024 est excellente pour une grande partie des items. Elle est toutefois moyenne pour les items **Mode de sortie**, **CCMU** et **Diagnostic principal**, faible pour l'item **Orientation** et, et nulle ou quasi nulle pour le **Mode de prise en charge pendant le transport** et le **Motif de recours**. Entre 2023 et 2024, l'exploitabilité a augmenté pour les items **Motif de recours** (+5 %) et **CCMU** (+20 %).

#### Radar d'exploitabilité des items RPU

CH Erdre-et-Loire, Ancenis-Saint-Géréon (2023 - 2024)



Source : RPU (ORU Pays de la Loire)

PEC : prise en charge médicale ou paramédicale.

CCMU : Classification clinique des malades aux urgences

1. Parmi les RPU avec mode de sortie transfert ou mutation.

2. Hors RPU avec orientation 'fugue', 'parti sans attendre' et 'réorientation'.

### ► Fiabilité des données

L'établissement n'a pas signalé à l'ORU de problème de recueil des données d'horodatage en 2024. Les durées de passage sont donc présentées dans les chiffres-clés ci-après. Elles sont toutefois à interpréter avec précaution (voir encadré page 27 du "Panorama Urgences 2024. Activité des services d'urgences des Pays de la Loire").

<sup>1</sup> Le taux d'exploitabilité correspond au taux de "bon" remplissage : il est égal au nombre de RPU pour lesquels l'information pour l'item est renseignée et conforme au cahier des charges régional, divisé par le nombre total de RPU transmis.

## Chiffres-clés de l'activité 2024



### Recueil des données

14 261 RPU transmis en 2024  
+28,6 % par rapport à 2023  
-23,0 % par rapport à la moyenne 2018-2019



### Patients

1,07 Sex-ratio (H/F)  
45,5 Âge moyen  
<1 % Moins d'un an  
18 % Moins de 18 ans  
18 % 75 ans et plus

Taux de RPU considérés comme fiables : 100%



### Arrivée

33 % horaires de PDS  
14 % Nuit [20h - 08h[  
• 8 % [20h-00h[  
• 6 % [00h-08h[

Taux de RPU considérés comme fiables : 100%



### Mode de transport

77 % Moyen personnel  
12 % Ambulance privée  
10 % VSAV  
0,1% SMUR

Taux de RPU considérés comme fiables : 98 %



### CCMU

8 % CCMU 1  
57 % CCMU 2  
30 % CCMU 3  
5 % CCMU 4-5 (urgences vitales)  
<1 % CCMU P

Taux de RPU considérés comme fiables : 71 %



### Diagnostic principal

46 % Médico-chirurgical  
50 %  
Traumatologique  
2 % Psychiatrique  
1 % Toxicologique  
2 % Autres recours

Taux de RPU considérés comme fiables : 44 %



### Durée de passage

2h52 Durée médiane de passage  
• 2h30 dans le cas d'un retour à domicile  
• 4h42 dans le cas d'une hospitalisation

Taux de RPU considérés comme fiables : 98 %



### Mode de sortie

31 % Hospitalisation post-urgences  
• 30 % Mutation interne  
• 1 % Transfert externe  
69 % Retour au domicile

Taux de RPU considérés comme fiables : 65 %

Source : RPU (ORU Pays de la Loire)

PDS : Permanence des soins

SMUR : Structure mobile d'urgence et de réanimation (comprend le transport en hélicoptère HéliSMUR)

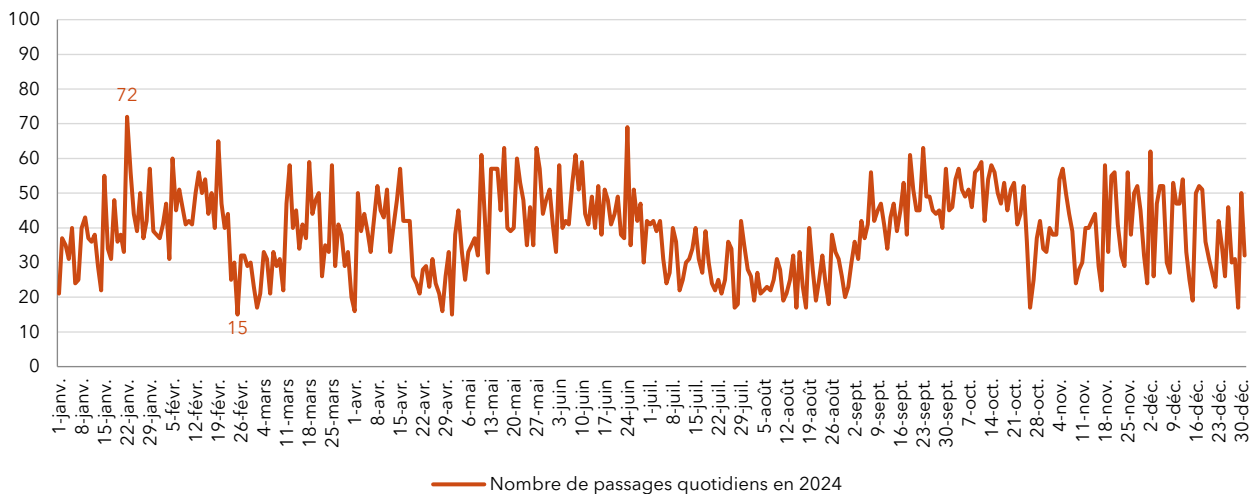
VSAV : Véhicule de secours et d'assistance aux victimes (transport sanitaire par les sapeurs-pompiers)

CCMU : Classification clinique des malades aux urgences

## Évolutions et variations temporelles

### Variations journalières du nombre de RPU

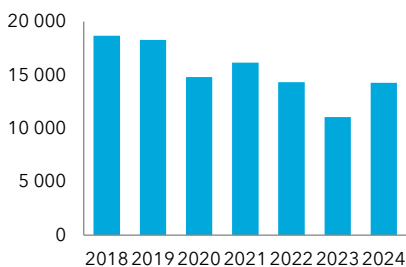
CH Erdre-et-Loire, Ancenis-Saint-Géréon (année 2024)



Source : RPU (ORU Pays de la Loire)

### Évolution annuelle du nombre de RPU transmis

CH Erdre-et-Loire, Ancenis-Saint-Géréon (2018 - 2024)

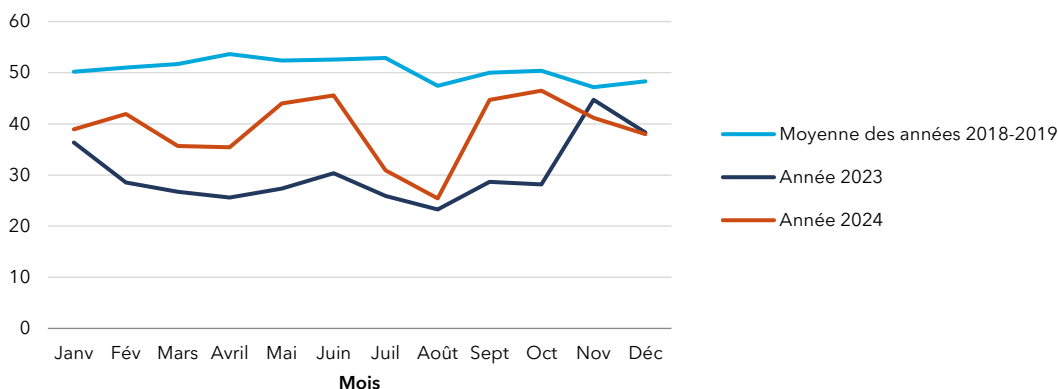


|   | CH Erdre-et-Loire | Parmi l'ensemble des SU |                 |                 |
|---|-------------------|-------------------------|-----------------|-----------------|
|   |                   | Valeur moyenne          | Valeur minimale | Valeur maximale |
| 2024 par rapport à 2023                 | <b>+28,6%</b>     | +0,5%                   | -18,1%          | +35,9%          |
| 2024 par rapport à la moyenne 2018-2019 | <b>-23,0%</b>     | -8,0%                   | -62,5%          | +14,2%          |

Source : RPU (ORU Pays de la Loire)

### Évolution du nombre moyen quotidien de passages aux urgences par mois

CH Erdre-et-Loire, Ancenis-Saint-Géréon (moyenne 2018-2019, 2023, 2024)

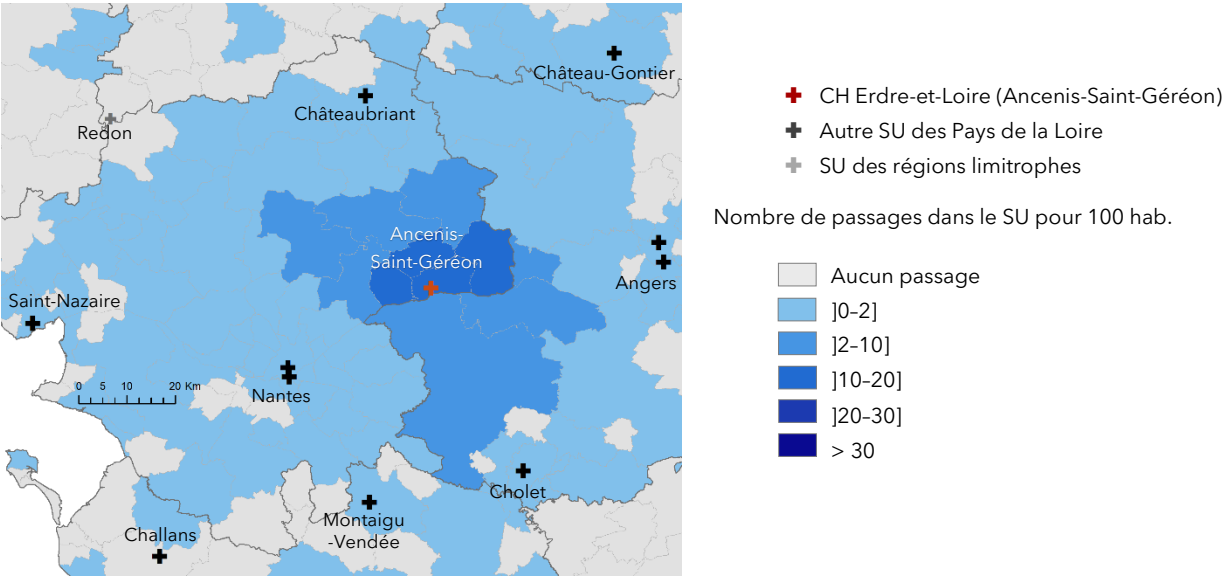


Source : RPU (ORU Pays de la Loire)

Lire la figure : En janvier 2024, en moyenne 39 passages quotidiens étaient dénombrés au service d'urgences du CH Erdre-et-Loire, contre 36 en janvier 2023 et 50 en moyenne pour les années 2018-2019.

Cartographie : taux de recours

Taux de recours au service d'urgences selon le code géographique PMSI de résidence  
CH Erdre-et-Loire, Ancenis-Saint-Géréon (2024)



Sources : RPU (ORU Pays de la Loire), RP (Insee)  
Lire la figure : pour chaque code géographique PMSI, le taux de recours correspond au nombre de passages dans le SU en 2024 de patients domiciliés dans les communes ayant ce code géographique, rapporté à la population de ce territoire au recensement de 2022.

Heure d'arrivée aux urgences

Répartition des RPU selon l'heure d'arrivée

CH Erdre-et-Loire, Ancenis-Saint-Géréon, ensemble des SU des Pays de la Loire (2024)

|   | CH Erdre-et-Loire |      | Parmi l'ensemble des SU |                 |                 |
|---|-------------------|------|-------------------------|-----------------|-----------------|
|   | Nombre            | %    | Valeur moyenne          | Valeur minimale | Valeur maximale |
| Répartition des RPU selon l'heure d'entrée  |                   |      |                         |                 |                 |
| [08h - 12h[   | 4 701             | 33%  | 24%                     | 18%             | 38%             |
| [12h - 16h[   | 4 517             | 32%  | 26%                     | 23%             | 35%             |
| [16h - 20h[   | 3 053             | 21%  | 25%                     | 21%             | 28%             |
| [20h - 00h[   | 1 147             | 8%   | 15%                     | 1%              | 21%             |
| [00h - 08h[   | 843               | 6%   | 10%                     | 0%              | 16%             |
| Total   | 14 261            | 100% | 100%                    |                 |                 |
| Proportion de RPU correspondant à une arrivée en horaires de permanence des soins (PDS) |                   |      |                         |                 |                 |
|   | 4 644             | 33%  | 43%                     | 11%             | 51%             |

Source : RPU (ORU Pays de la Loire)

Mode de transport pour l'arrivée dans le service d'urgences

Répartition des RPU selon le mode de transport

CH Erdre-et-Loire, Ancenis-Saint-Géréon, ensemble des SU des Pays de la Loire (2024)

|  | CH Erdre-et-Loire |      | Parmi l'ensemble des SU |                 |                 |
|--|-------------------|------|-------------------------|-----------------|-----------------|
|  | Nombre            | %    | Valeur moyenne          | Valeur minimale | Valeur maximale |
| Proportion de RPU transmis pour lesquels le mode de transport est exploitable        |                   |      |                         |                 |                 |
|  | 13 931            | 98%  | 82%                     | 0%              | 100%            |
| Répartition selon le mode de transport (parmi les RPU avec mode de transport fiable) |                   |      |                         |                 |                 |
| Moyen personnel  | 10 686            | 77%  | 69%                     | 54%             | 90%             |
| Ambulance privée   | 1 681             | 12%  | 18%                     | 4%              | 28%             |
| VSAV   | 1 443             | 10%  | 12%                     | 4%              | 17%             |
| SMUR (y compris HéliSMUR)  | <10               | <1%  | 1%                      | <1%             | 2%              |
| Forces de l'ordre  | 113               | 1%   | 1%                      | 0%              | 2%              |
| Total  | 13 931            | 100% | 100%                    |                 |                 |

Source : RPU (ORU Pays de la Loire)

## Gravité de l'état clinique des patients (CCMU)

### Répartition des RPU selon la gravité CCMU

CH Erdre-et-Loire, Ancenis-Saint-Géréon, ensemble des SU des Pays de la Loire (2024)

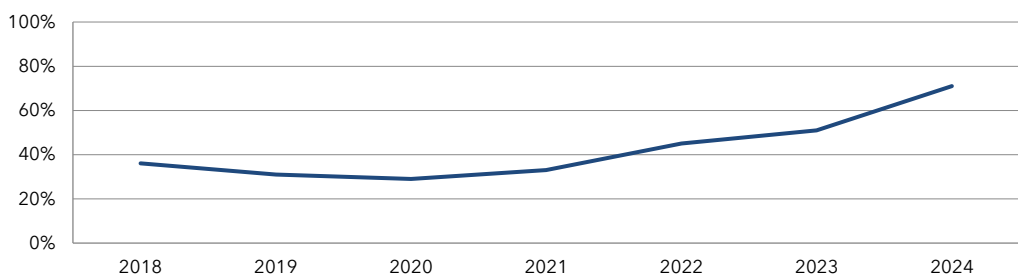
|  | CH Erdre-et-Loire |      | Parmi l'ensemble des SU |                 |                 |
|--|-------------------|------|-------------------------|-----------------|-----------------|
|  | Nombre            | %    | Valeur moyenne          | Valeur minimale | Valeur maximale |
| Proportion de RPU transmis pour lesquels la CCMU est exploitable |                   |      |                         |                 |                 |
|  | 10 109            | 71%  | 86%                     | 0%              | 100%            |
| Répartition selon la CCMU (parmi les RPU avec CCMU fiable)       |                   |      |                         |                 |                 |
| CCMU P   | 45                | <1%  | 2%                      | <1%             | 13%             |
| CCMU 1   | 779               | 8%   | 14%                     | <1%             | 35%             |
| CCMU 2   | 5 713             | 57%  | 59%                     | 30%             | 85%             |
| CCMU 3   | 3 056             | 30%  | 23%                     | 5%              | 58%             |
| CCMU 4   | 439               | 4%   | 2%                      | <1%             | 5%              |
| CCMU 5   | 67                | 1%   | <1%                     | <1%             | 1%              |
| CCMU D   | 10                | <1%  | <1%                     | 0%              | <1%             |
| Total  | 10 109            | 100% | 100%                    |                 |                 |

Source : RPU (ORU Pays de la Loire)

Champ : hors RPU avec orientation 'fugue', 'parti sans attendre' ou 'réorientation' (1,6 % de l'ensemble des RPU en 2024)

### Évolution annuelle du taux d'exploitabilité de la gravité CCMU

CH Erdre-et-Loire, Ancenis-Saint-Géréon (2018 - 2024)

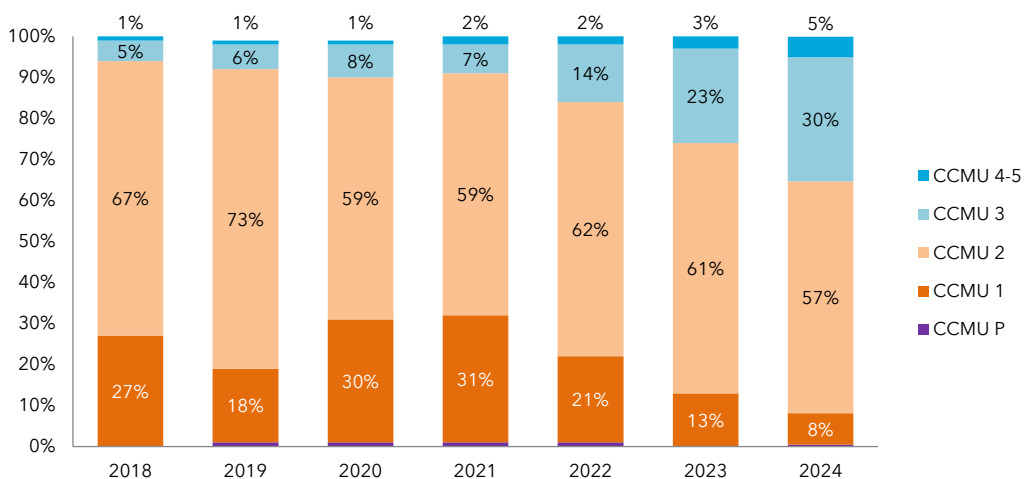


Source : RPU (ORU Pays de la Loire)

Champ : hors RPU avec orientation 'fugue', 'parti sans attendre' ou 'réorientation'

### Évolution annuelle de la répartition des RPU selon la gravité CCMU

CH Erdre-et-Loire, Ancenis-Saint-Géréon (2018 - 2024)



Source : RPU (ORU Pays de la Loire)

Champ : hors RPU avec orientation 'fugue', 'parti sans attendre' ou 'réorientation'

## Type de diagnostic principal

### Répartition des RPU selon le groupe de diagnostic principal<sup>1</sup>

CH Erdre-et-Loire, Ancenis-Saint-Géréon, ensemble des SU des Pays de la Loire (2024)

|  | CH Erdre-et-Loire |      | Parmi l'ensemble des SU |                 |                 |
|--|-------------------|------|-------------------------|-----------------|-----------------|
|  | Nombre            | %    | Valeur moyenne          | Valeur minimale | Valeur maximale |
| Proportion de RPU transmis pour lesquels le diagnostic principal est exploitable                   |                   |      |                         |                 |                 |
|  | 6 204             | 44%  | 81%                     | <1%             | 100%            |
| Répartition selon le type de diagnostic principal (parmi les RPU avec diagnostic principal fiable) |                   |      |                         |                 |                 |
| Médoco-chirurgical   | 2 836             | 46%  | 59%                     | 32%             | 80%             |
| Traumatologie  | 3 083             | 50%  | 32%                     | 9%              | 67%             |
| Psychiatrie  | 127               | 2%   | 5%                      | <1%             | 15%             |
| Intoxication   | 53                | 1%   | 1%                      | <1%             | 3%              |
| Autres   | 105               | 2%   | 3%                      | 1%              | 9%              |
| Tout   | 6 204             | 100% | 100%                    |                 |                 |

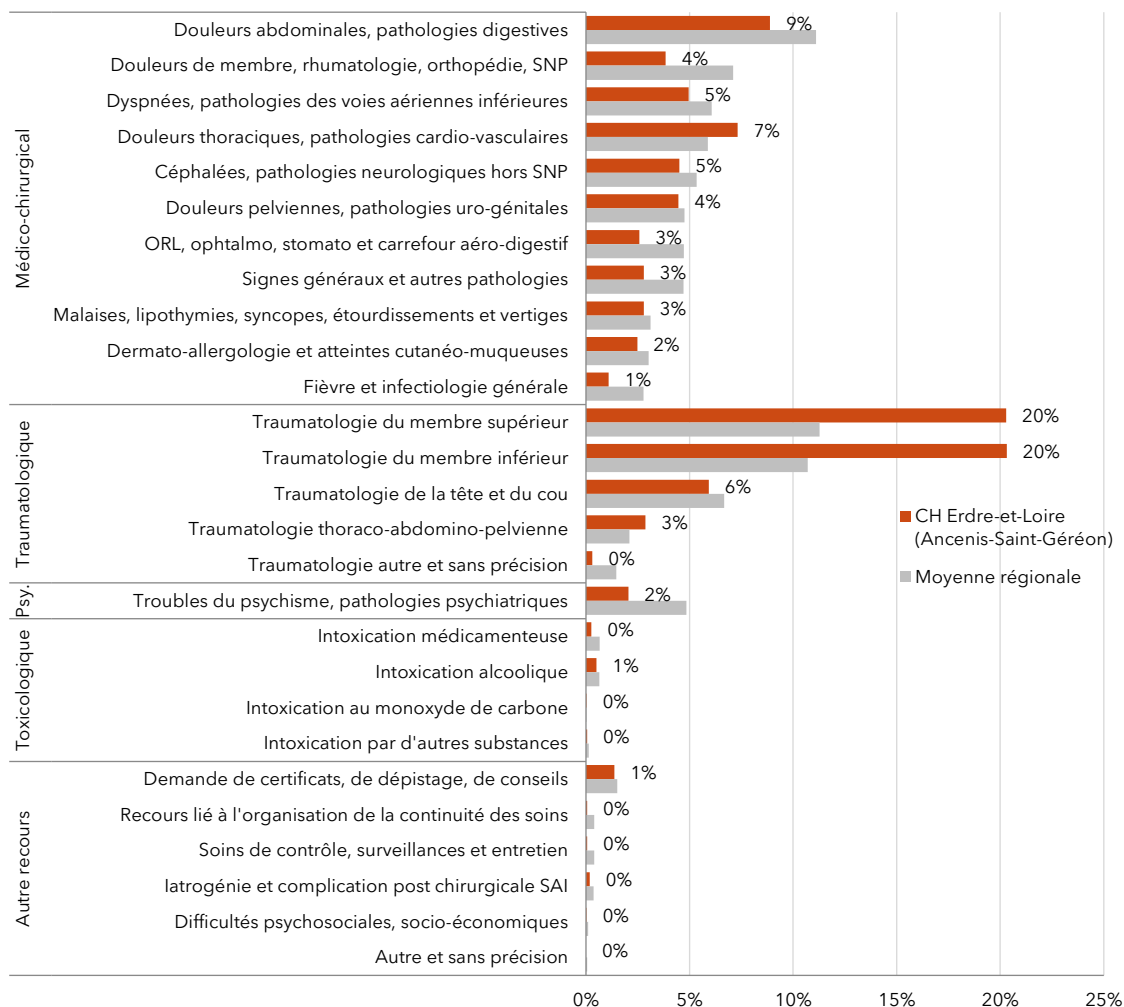
Source : RPU (ORU Pays de la Loire)

1. Méthodologie de regroupement FÉDORU.

Champ : hors RPU avec orientation 'fugue', 'parti sans attendre' ou 'réorientation' (1,6 % de l'ensemble des RPU en 2024)

### Répartition des RPU selon le groupe de diagnostic principal<sup>1</sup>

CH Erdre-et-Loire, Ancenis-Saint-Géréon, ensemble des SU des Pays de la Loire (2024)



Source : RPU (ORU Pays de la Loire)

Champ : hors RPU avec orientation 'fugue', 'parti sans attendre' ou 'réorientation'

SNP : Système nerveux périphérique

SAI : sans autre indication

1. Méthodologie de regroupement FÉDORU.

## Durée de passage dans le service d'urgences

### Durée médiane de passage selon l'âge et le mode de sortie

CH Erdre-et-Loire, Ancenis-Saint-Géréon, ensemble des SU des Pays de la Loire (2024)

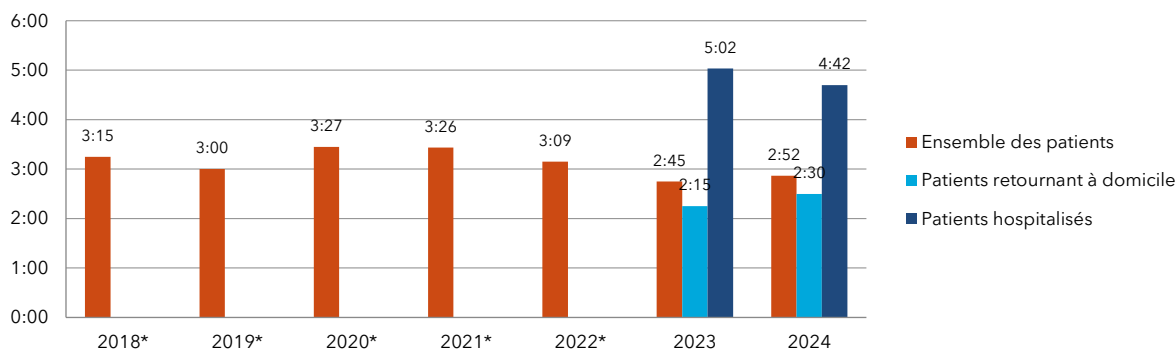
|  | CH Erdre-et-Loire | Parmi l'ensemble des SU |                 |                 |
|--|-------------------|-------------------------|-----------------|-----------------|
|  |                   | Valeur moyenne          | Valeur minimale | Valeur maximale |
| <b>Durée médiane de passage tous âges confondus</b>                  |                   |                         |                 |                 |
| Ensemble des patients  | 2:52              | 4:04                    | 1:40            | 6:40            |
| - retournant à domicile  | 2:30              | 3:19                    | 1:32            | 4:52            |
| - hospitalisés   | 4:42              | 8:19                    | 1:36            | 13:47           |
| <b>Durée médiane de passage des patients âgés de moins de 18 ans</b> |                   |                         |                 |                 |
| Ensemble des patients  | 2:00              | 2:41                    | 1:03            | 3:36            |
| - retournant à domicile  | 2:00              | 2:27                    | 1:02            | 3:09            |
| - hospitalisés   | 2:53              | 5:05                    | 1:07            | 8:03            |
| <b>Durée médiane de passage des patients âgés de 18 à 74 ans</b>     |                   |                         |                 |                 |
| Ensemble des patients  | 2:50              | 4:14                    | 1:34            | 6:19            |
| - retournant à domicile  | 2:33              | 3:33                    | 1:31            | 5:19            |
| - hospitalisés   | 4:29              | 8:28                    | 1:30            | 11:20           |
| <b>Durée médiane de passage des patients âgés de 75 ans et plus</b>  |                   |                         |                 |                 |
| Ensemble des patients  | 4:25              | 7:28                    | 2:20            | 13:37           |
| - retournant à domicile  | 3:40              | 5:45                    | 2:38            | 10:34           |
| - hospitalisés   | 4:53              | 9:44                    | 1:47            | 20:34           |

Source : RPU (ORU Pays de la Loire)

Champ : hors RPU avec durée de passage négative, nulle ou ≥ 72 heures (1,3 % de l'ensemble des RPU en 2024)

### Évolution annuelle des durées médianes de passage aux urgences, tous âges confondus

CH Erdre-et-Loire, Ancenis-Saint-Géréon (2018 - 2024)



Source : RPU (ORU Pays de la Loire)

\* Le mode de sortie étant considéré comme non fiable entre 2018 et 2022, la distinction des durées médianes de passage aux urgences selon cet item n'est pas possible pour ces années-là.



Mode de sortie

Répartition des RPU selon le mode de sortie

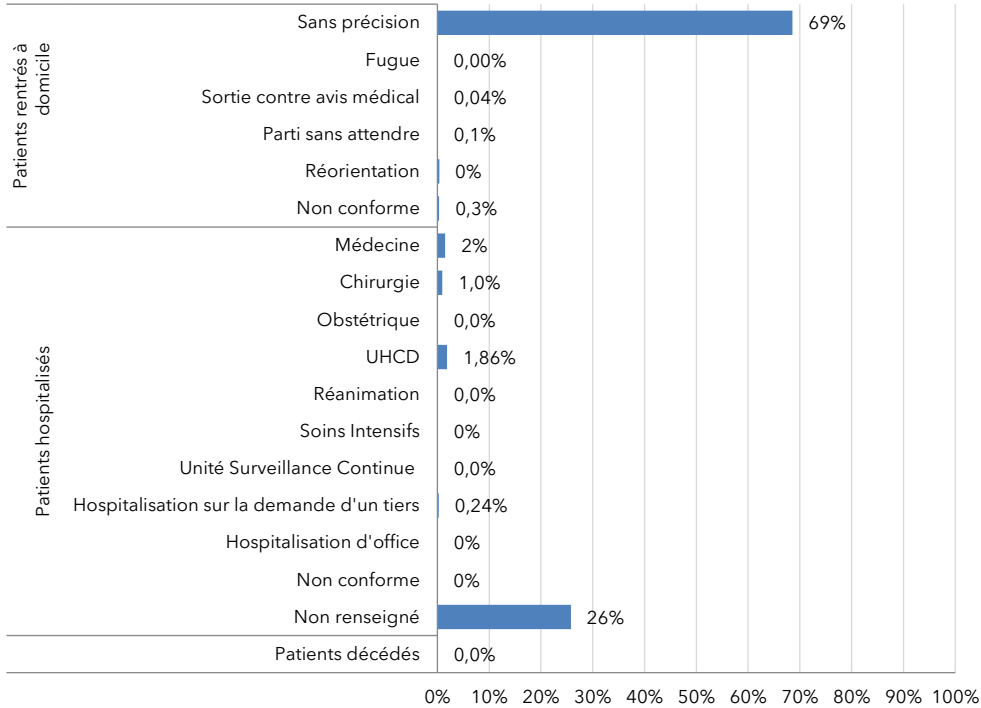
CH Erdre-et-Loire, Ancenis-Saint-Géréon, ensemble des SU des Pays de la Loire (2024)

|  | CH Erdre-et-Loire |      | Parmi l'ensemble des SU |                 |                 |
|--|-------------------|------|-------------------------|-----------------|-----------------|
|  | Nombre            | %    | Valeur moyenne          | Valeur minimale | Valeur maximale |
| Proportion de RPU transmis pour lesquels le mode de sortie est exploitable     | 9 332             | 65%  | 96%                     | 23%             | 100%            |
| Répartition selon le mode de sortie (parmi les RPU avec mode de sortie fiable) |                   |      |                         |                 |                 |
| Retour au domicile   | 6 472             | 69%  | 74%                     | 56%             | 85%             |
| Mutation   | 2 769             | 30%  | 24%                     | 10%             | 44%             |
| Transfert  | 90                | 1%   | 2%                      | 0%              | 9%              |
| Décès  | <10               | <1%  | <1%                     | 0%              | 1%              |
| Tout   | 9 332             | 100% | 100%                    |                 |                 |

Source : RPU (ORU Pays de la Loire)

Répartition des RPU selon l'orientation et le mode de sortie

CH Erdre-et-Loire, Ancenis-Saint-Géréon (2024)



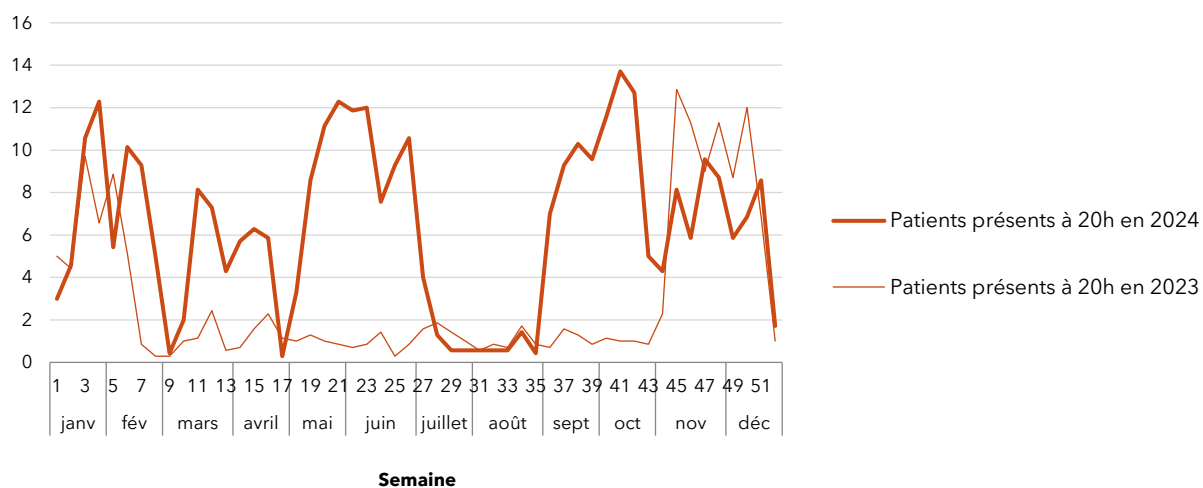
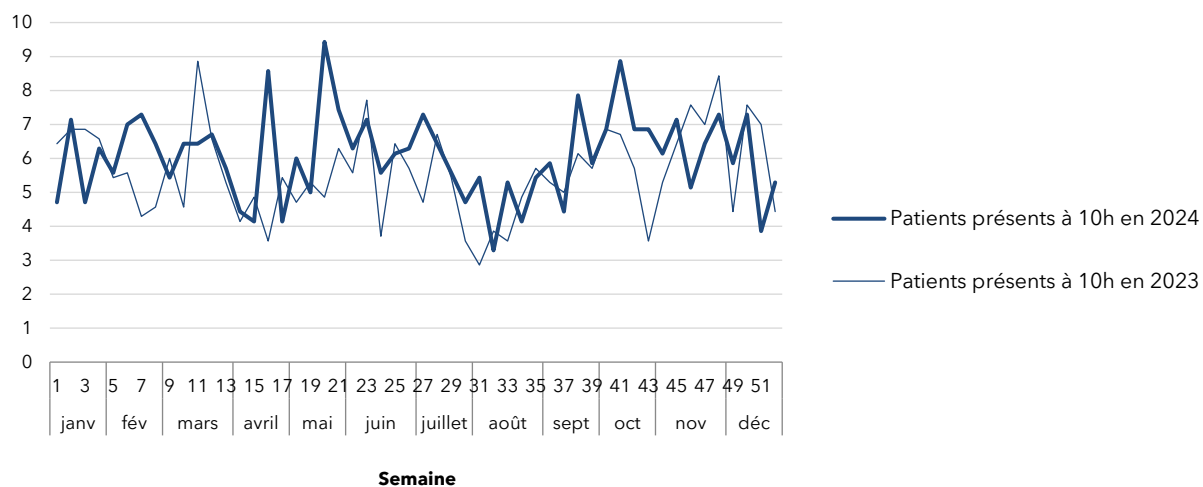
Source : RPU (ORU Pays de la Loire)

Champ : RPU avec mode de sortie exploitable

## Nombre de patients présents à une heure donnée

Nombre moyen quotidien de patients présents dans le service d'urgences, à 10h et à 20h

CH Erdre-et-Loire, Ancenis-Saint-Géréon

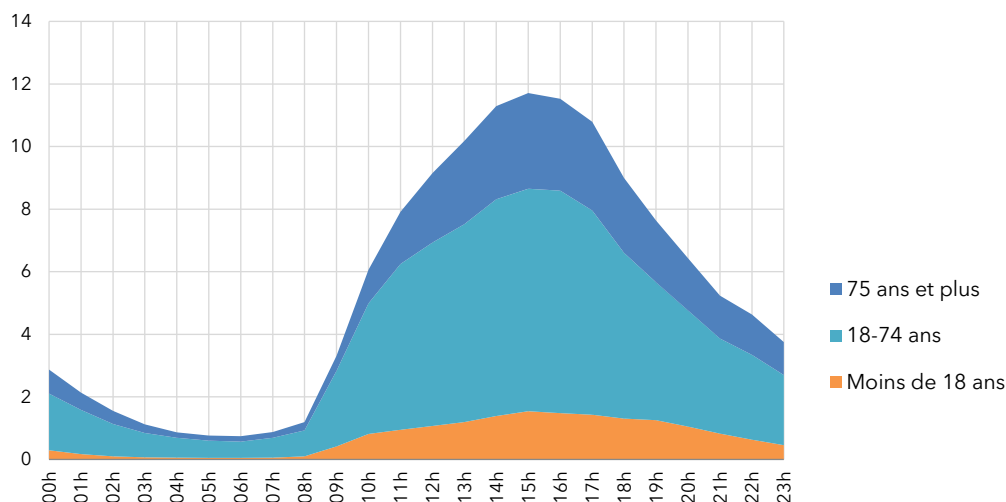


Source : RPU (ORU Pays de la Loire)

Champ : RPU du lundi 1er janvier au dimanche 29 décembre 2024 (semaines complètes).

Lire la figure : Au cours de la semaine 1 de l'année 2024, en moyenne 5 patients étaient présents à 10h dans le service d'urgences du CH Erdre-et-Loire, contre 3 à 20h.

Charge d'occupation moyenne du service d'urgences selon l'heure, par groupe d'âge  
CH Erdre-et-Loire, Ancenis-Saint-Géréon (2024)




Source : RPU (ORU Pays de la Loire).

Champ : RPU hors durée de passage négative, nulle ou supérieure ou égale à 72h.

Lire la figure : En moyenne dans l'année, on estime à 12 le nombre de patients présents à 16h : 2 patients âgés de moins de 18 ans, 7 patients âgés de 18 à 74 ans et 3 patients de 75 ans et plus.

Ce document a été réalisé par l'ORU Pays de la Loire et financé par l'ARS Pays de la Loire.

Retrouvez l'actualité de l'ORU Pays de la Loire : [www.oru-paysdelaloire.fr](http://www.oru-paysdelaloire.fr) • Suivez-nous sur 

© Image : Adobe stock/Pajaros Volando - Icônes : Vupar

Pour en savoir plus :



Les résultats régionaux et éléments de méthodologie détaillés sont consultables dans :

Panorama Urgences 2024. Activité des services d'urgences des Pays de la Loire.

M.-A. Metten, F. Lelièvre, M. San Miguel, J.-F. Buyck. (2025).

ORU Pays de la Loire. 54 p.