

Activité des services d'urgences en 2022

Centre hospitalier de Fontenay-le-Comte

Ce document présente les résultats de l'activité du service d'urgences du Centre hospitalier de Fontenay-le-Comte, à travers des indicateurs issus des données des résumés de passage aux urgences (RPU).

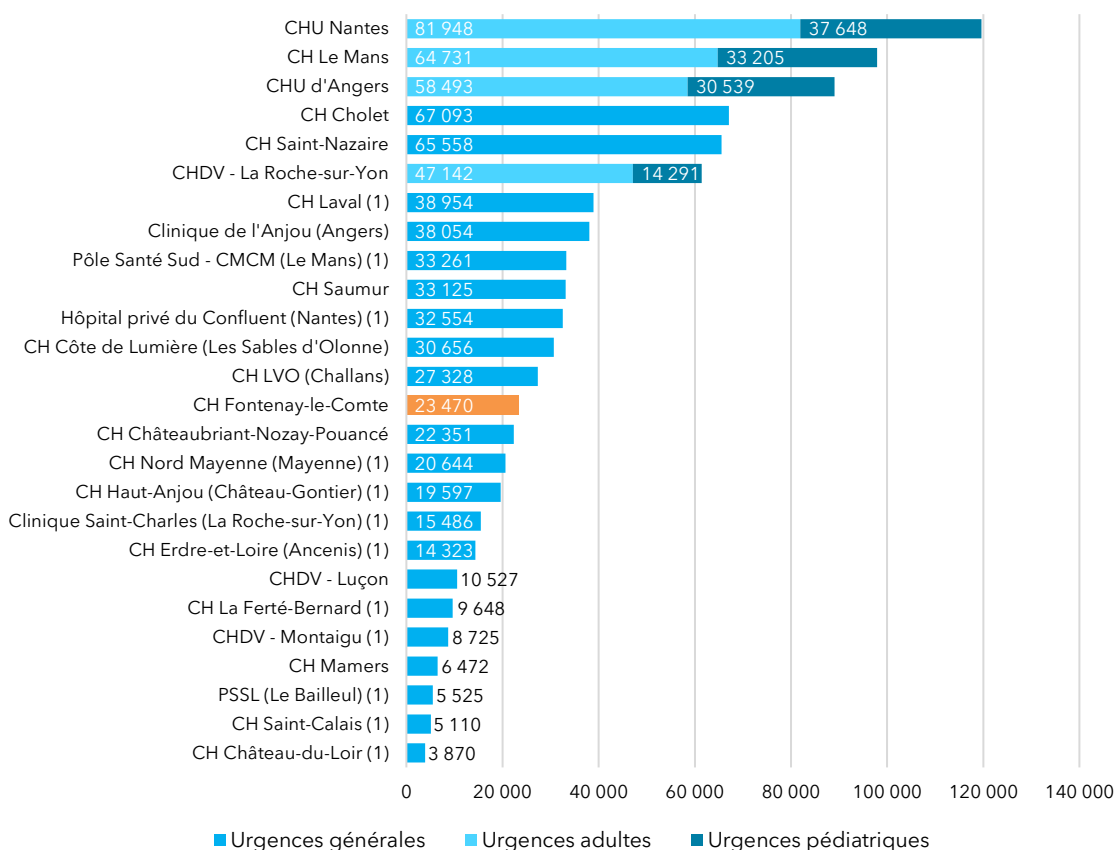
Données de cadrage

Le Centre hospitalier de Fontenay-le-Comte (Vendée) dispose d'un service d'urgences générales.

► Ce service a transmis 23 470 résumés de passage aux urgences (RPU) sur le concentrateur régional en 2022, ce qui représente 3 % de l'activité régionale globale.

Le SU du CH de Fontenay-le-Comte est le 4^e SU de Vendée (/8) et le 17^e de la région (/30) en volume d'activité annuel.

Nombre total de RPU transmis en 2022 par service d'urgences



Source : RPU (ORU Pays de la Loire)

(1) Les services d'urgences de ces établissements ont fait l'objet de fermetures occasionnelles en raison d'un problème de continuité et de permanence des soins en 2022.

Qualité du recueil

► Transmissions

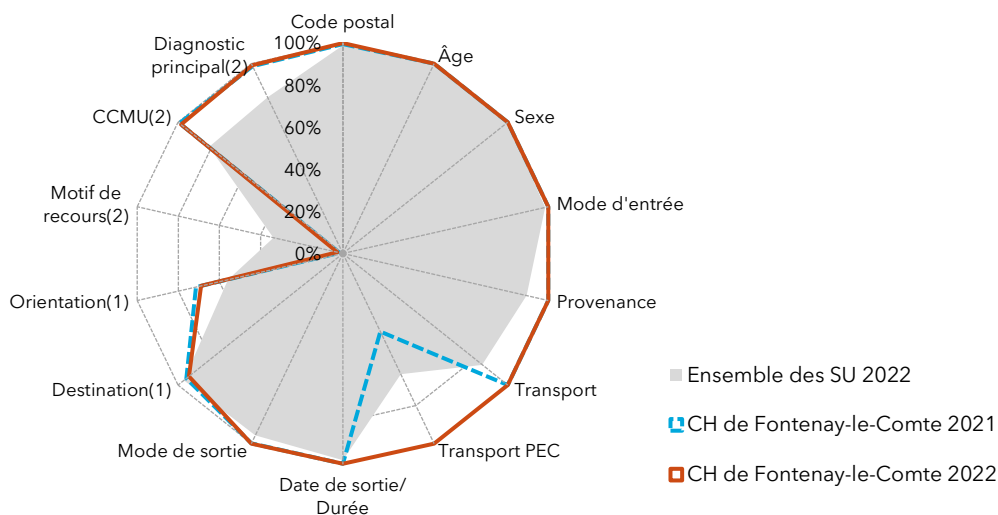
L'établissement a transmis sans discontinuer au cours de l'année 2022.

► Exploitabilité des données¹

Comme en 2021, l'exploitabilité des RPU en 2022 est globalement excellente, hormis pour l'item **Motif de recours** (quasi-nulle). Entre 2021 et 2022 l'exploitabilité a augmenté pour l'item **Mode de prise en charge pendant le transport** (+59 %).

Radar d'exploitabilité des items RPU

CH de Fontenay-le-Comte (2021 - 2022)



Source : RPU (ORU Pays de la Loire)

PEC : prise en charge médicale ou paramédicale.

CCMU : Classification clinique des malades aux urgences

1. Parmi les RPU avec mode de sortie transfert ou mutation.

2. Hors RPU avec orientation 'fugue', 'parti sans attendre' et 'réorientation'.

► Fiabilité des données

L'établissement a signalé à l'ORU l'existence de problèmes de recueil des données d'horodatage en 2022. Les **durées de passage** ne sont donc pas présentées dans les chiffres-clés ci-après.

¹ Le taux d'exploitabilité correspond au taux de "bon" remplissage : il est égal au nombre de RPU pour lesquels l'information pour l'item est renseignée et conforme au cahier des charges régional, divisé par le nombre total de RPU transmis.

Chiffres-clés de l'activité 2022



Recueil des données

23 470 RPU transmis en 2022

-11 % par rapport à 2021

+4 % par rapport à la moyenne 2018-2019



Patients

1,07 Sex-ratio (H/F)

43,6 Âge moyen

2 % Moins d'un an

22 % Moins de 18 ans

17 % 75 ans et plus

Taux de RPU considérés comme fiables : 100%



Arrivée

33 % horaires de PDS

19 % Nuit [20h - 08h[

- 11 % [20h-00h[

- 8 % [00h-08h[

Taux de RPU considérés comme fiables : 100%



Mode de transport

78 % Moyen personnel

0,6 % SMUR (y compris transport hélicoptéré)

11 % VSAV

10 % Ambulance privée

Taux de RPU considérés comme fiables : 100 %



CCMU

23 % CCMU 1

15 % CCMU 3

1,6 % CCMU 4-5 (urgences vitales)

Taux de RPU considérés comme fiables : 98 %



Diagnostic principal

62 % Médico-chirurgical

29 %

Traumatologique

3 % Psychiatrique

1 % Toxicologique

4 % Autres recours

Taux de RPU considérés comme fiables : 99 %



Durée de passage

[nd] Durée médiane de passage

- [nd] dans le cas d'un retour à domicile

- [nd] dans le cas d'une hospitalisation

Taux de RPU considérés comme fiables : 0 %



Mode de sortie

18 % Hospitalisation post-urgences

- 12 % Mutation interne

- 6 % Transfert externe

82 % Retour au domicile

Taux de RPU considérés comme fiables : 100 %

Source : RPU (ORU Pays de la Loire)

PDS : Permanence des soins

SMUR : Structure mobile d'urgence et de réanimation (comprend le transport en hélicoptère héli-SMUR)

VSAV : Véhicule de secours et d'assistance aux victimes (transport sanitaire par les sapeurs-pompiers)

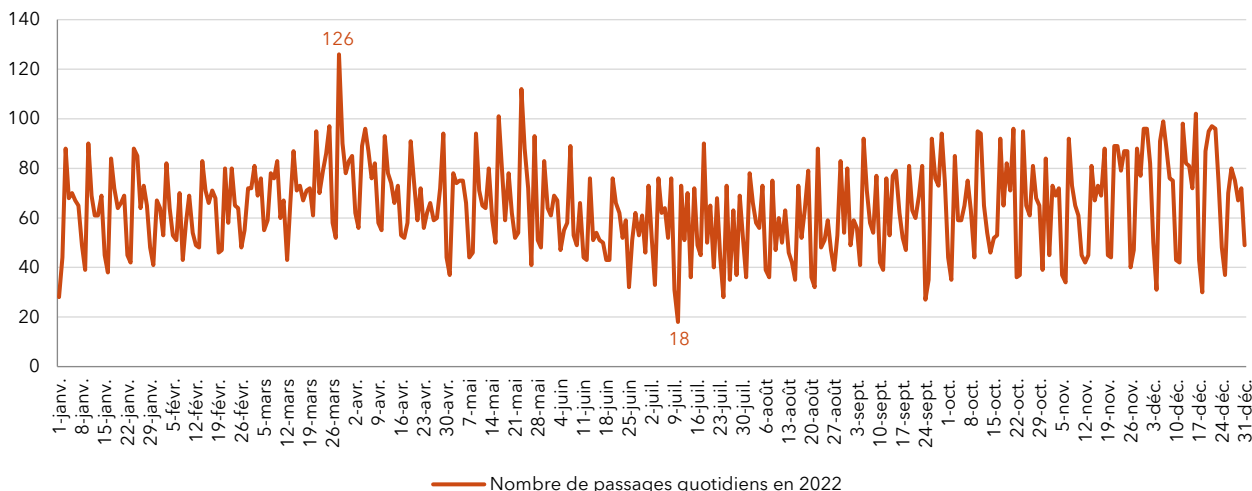
CCMU : Classification clinique des malades aux urgences

[nd] : non disponible (données non exploitables ou non fiables)

Évolutions et variations temporelles

Variations journalières du nombre de RPU

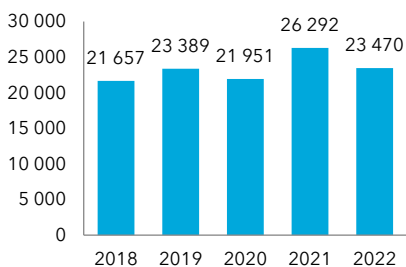
CH de Fontenay-le-Comte (année 2022)



Source : RPU (ORU Pays de la Loire)

Évolution annuelle du nombre de RPU transmis

CH de Fontenay-le-Comte (2018 - 2022)

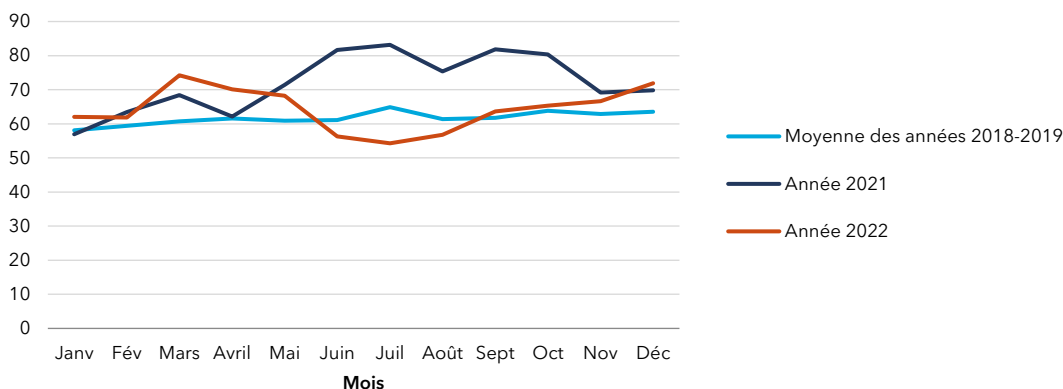


	CH de Fontenay-le-Comte	Parmi l'ensemble des SU		
		Valeur moyenne	Valeur minimale	Valeur maximale
2022 par rapport à 2021	-10,7%	+0,9%	-64,3%	+15,5%
2022 par rapport à la moyenne 2018-2019	+4,2%	-4,1%	-76,2%	+14,2%

Source : RPU (ORU Pays de la Loire)

Évolution du nombre moyen quotidien de passages aux urgences par mois

CH de Fontenay-le-Comte (moyenne 2018-2019, 2021, 2022)

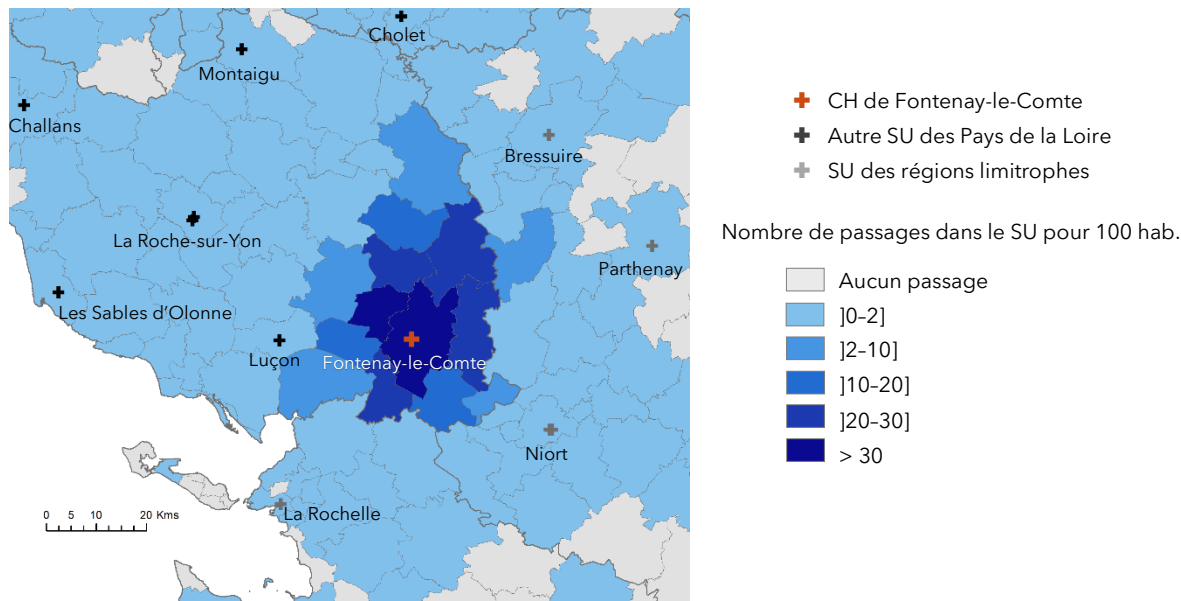


Source : RPU (ORU Pays de la Loire)

Lire la figure : En mars 2022, en moyenne 74 passages quotidiens étaient dénombrés au service d'urgences du CH de Fontenay-le-Comte, contre 68 en mars 2021 et 61 en moyenne pour les années 2018-2019.

Cartographie : taux de recours

Taux de recours au service d'urgences selon le code géographique PMSI de résidence
CH de Fontenay-le-Comte (2022)



Sources : RPU (ORU Pays de la Loire), RP (Insee)

Lire la figure : pour chaque code géographique PMSI, le taux de recours correspond au nombre de passages dans le SU en 2022 de patients domiciliés dans les communes ayant ce code géographique, rapporté à la population de ce territoire au recensement de 2020.

Heure d'arrivée aux urgences

Répartition des RPU selon l'heure d'arrivée

CH de Fontenay-le-Comte, ensemble des SU des Pays de la Loire (2022)

	CH de Fontenay-le-Comte		Parmi l'ensemble des SU		
	Nombre	%	Valeur moyenne	Valeur minimale	Valeur maximale
Répartition des RPU selon l'heure d'entrée					
[08h - 12h]	7 342	31%	23%	18%	45%
[12h - 16h]	6 531	28%	25%	23%	39%
[16h - 20h]	5 174	22%	25%	13%	28%
[20h - 00h]	2 500	11%	15%	2%	21%
[00h - 08h]	1 923	8%	11%	0%	15%
Total	23 470	100%	100%		
Proportion de RPU correspondant à une arrivée en horaires de permanence des soins (PDS)					
	7 716	33%	44%	12%	50%

Source : RPU (ORU Pays de la Loire)

Mode de transport pour l'arrivée dans le service d'urgences

Répartition des RPU selon le mode de transport

CH de Fontenay-le-Comte, ensemble des SU des Pays de la Loire (2022)

	CH de Fontenay-le-Comte		Parmi l'ensemble des SU		
	Nombre	%	Valeur moyenne	Valeur minimale	Valeur maximale
Proportion de RPU transmis pour lesquels le mode de transport est exploitable					
	23 470	100%	80%	0%	100%
Répartition selon le mode de transport (parmi les RPU avec mode de transport fiable)					
Moyen personnel	18 309	78%	69%	52%	91%
Ambulance privée	2 368	10%	17%	3%	29%
VSAV	2 570	11%	12%	4%	18%
SMUR (y compris HéliSMUR)	143	1%	1%	0%	2%
Forces de l'ordre	80	<1%	1%	0%	2%
Total	23 470	100%	100%		

Source : RPU (ORU Pays de la Loire)

Gravité de l'état clinique des patients (CCMU)

Répartition des RPU selon la gravité CCMU

CH de Fontenay-le-Comte, ensemble des SU des Pays de la Loire (2022)

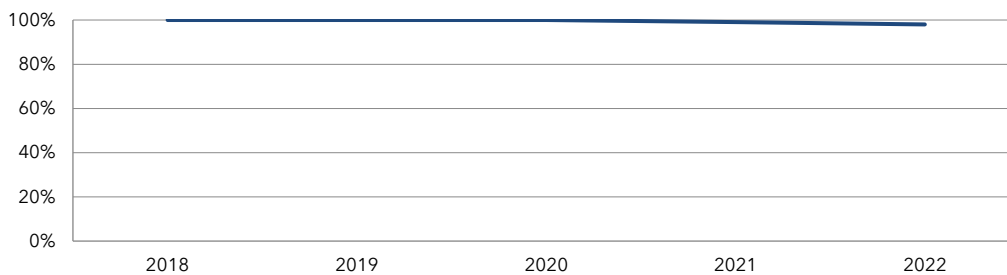
	CH de Fontenay-le-Comte		Parmi l'ensemble des SU		
	Nombre	%	Valeur moyenne	Valeur minimale	Valeur maximale
Proportion de RPU transmis pour lesquels la CCMU est exploitable	22 573	98%	86%	0%	100%
Répartition selon la CCMU (parmi les RPU avec CCMU fiable)					
CCMU P	164	1%	2%	0%	12%
CCMU 1	5 132	23%	17%	5%	40%
CCMU 2	13 467	60%	59%	31%	80%
CCMU 3	3 443	15%	20%	4%	56%
CCMU 4	304	1%	2%	<1%	5%
CCMU 5	46	<1%	<1%	<1%	1%
CCMU D	17	<1%	<1%	0%	<1%
Total	22 573	100%	100%		

Source : RPU (ORU Pays de la Loire)

Champ : hors RPU avec orientation 'fugue', 'parti sans attendre' ou 'réorientation' (1,4 % de l'ensemble des RPU en 2022)

Évolution annuelle du taux d'exploitabilité de la gravité CCMU

CH de Fontenay-le-Comte (2018 - 2022)

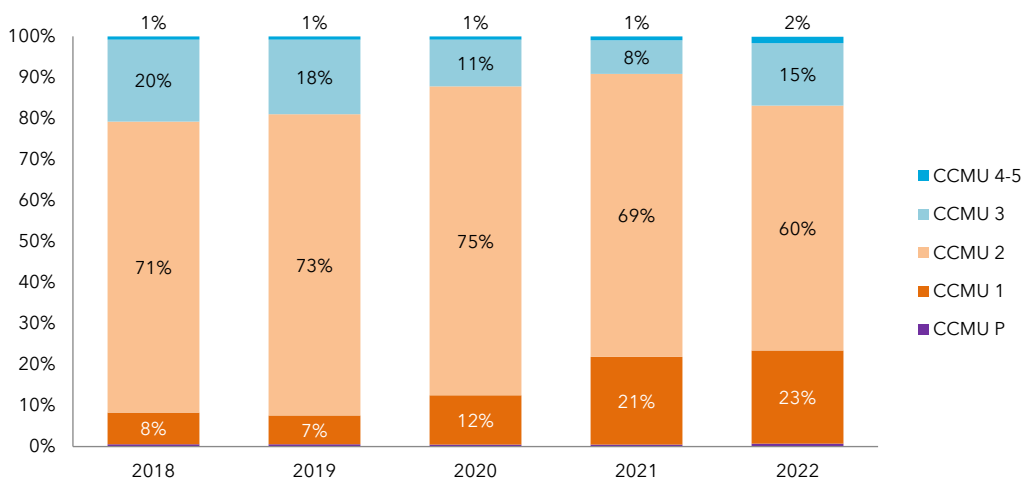


Source : RPU (ORU Pays de la Loire)

Champ : hors RPU avec orientation 'fugue', 'parti sans attendre' ou 'réorientation'

Évolution annuelle de la répartition des RPU selon la gravité CCMU

CH de Fontenay-le-Comte (2018 - 2022)



Source : RPU (ORU Pays de la Loire)

Champ : hors RPU avec orientation 'fugue', 'parti sans attendre' ou 'réorientation'

Type de diagnostic principal

Répartition des RPU selon le groupe de diagnostic principal¹

CH de Fontenay-le-Comte, ensemble des SU des Pays de la Loire (2022)

	CH de Fontenay-le-Comte		Parmi l'ensemble des SU		
	Nombre	%	Valeur moyenne	Valeur minimale	Valeur maximale
Proportion de RPU transmis pour lesquels le diagnostic principal est exploitable	22 785	99%	80%	0%	100%
Répartition selon le type de diagnostic principal (parmi les RPU avec diagnostic principal fiable)					
Médico-chirurgical	14 214	62%	59%	39%	85%
Traumatologie	6 591	29%	33%	7%	60%
Psychiatrie	692	3%	4%	<1%	14%
Intoxication	291	1%	2%	<1%	3%
Autres	997	4%	3%	1%	29%
Tout	22 785	100%	100%	100%	100%

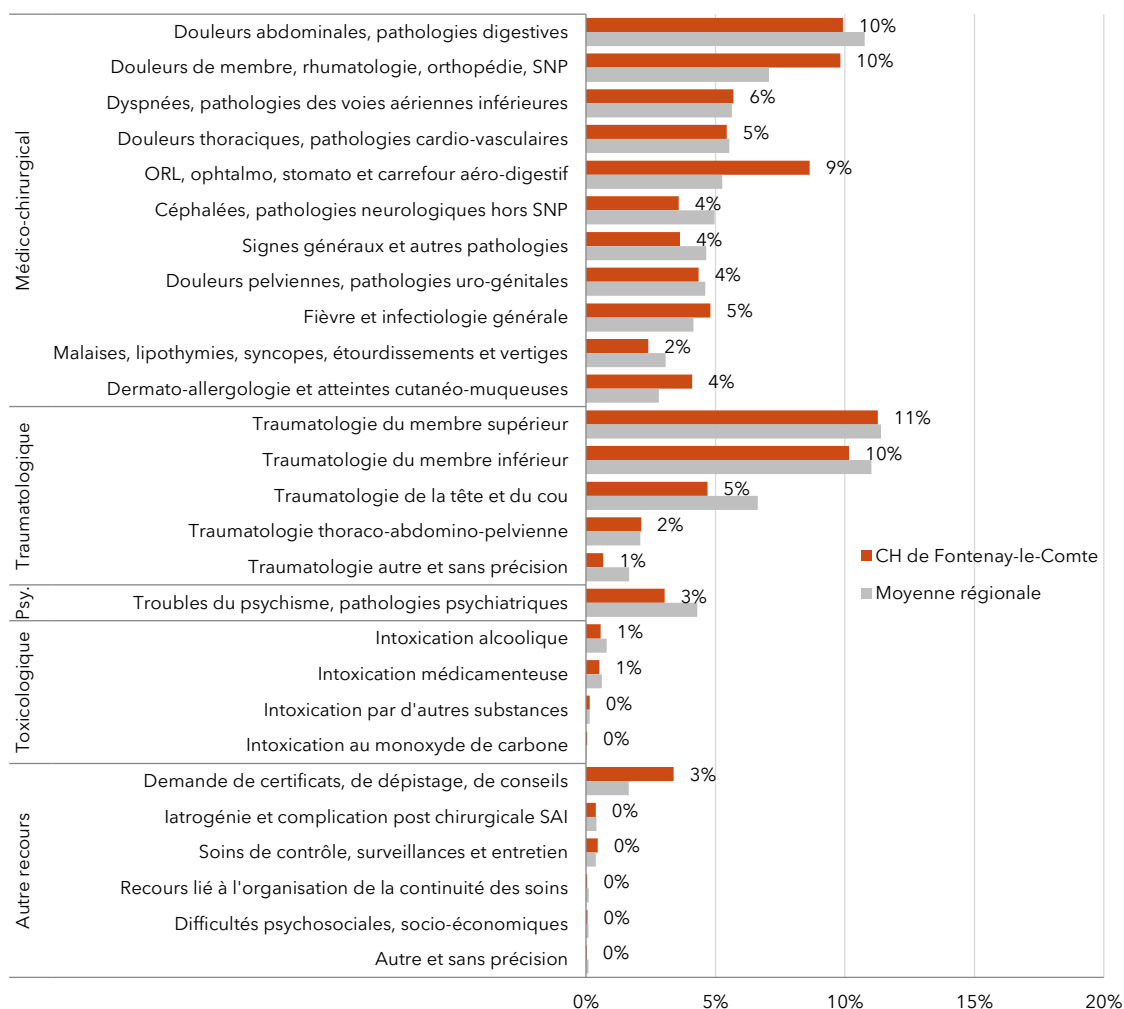
Source : RPU (ORU Pays de la Loire)

1. Méthodologie de regroupement FÉDORU.

Champ : hors RPU avec orientation 'fugue', 'parti sans attendre' ou 'réorientation' (1,4 % de l'ensemble des RPU en 2022)

Répartition des RPU selon le groupe de diagnostic principal¹

CH de Fontenay-le-Comte, ensemble des SU des Pays de la Loire (2022)



Source : RPU (ORU Pays de la Loire)

Champ : hors RPU avec orientation 'fugue', 'parti sans attendre' ou 'réorientation'

SNP : Système nerveux périphérique

SAI : sans autre indication

1. Méthodologie de regroupement FÉDORU.

Durée de passage dans le service d'urgences

Durée médiane de passage selon l'âge et le mode de sortie

CH de Fontenay-le-Comte, ensemble des SU des Pays de la Loire (2022)

	CH de Fontenay-le-Comte	Parmi l'ensemble des SU		
		Valeur moyenne	Valeur minimale	Valeur maximale
Durée médiane de passage tous âges confondus				
Ensemble des patients	nd	3:50	1:16	6:02
- retournant à domicile	nd	3:09	1:11	4:11
- hospitalisés	nd	8:02	2:08	11:47
Durée médiane de passage des patients âgés de moins de 18 ans				
Ensemble des patients	nd	2:40	0:53	4:05
- retournant à domicile	nd	2:28	0:54	3:43
- hospitalisés	nd	4:59	0:50	8:01
Durée médiane de passage des patients âgés de 18 à 74 ans				
Ensemble des patients	nd	3:54	1:14	5:19
- retournant à domicile	nd	3:19	1:11	4:29
- hospitalisés	nd	8:09	2:07	10:36
Durée médiane de passage des patients âgés de 75 ans et plus				
Ensemble des patients	nd	7:16	1:44	11:01
- retournant à domicile	nd	5:40	1:38	9:14
- hospitalisés	nd	9:26	2:12	14:59

Source : RPU (ORU Pays de la Loire)

Champ : hors RPU avec durée de passage négative, nulle ou ≥ 72 heures (1,6 % de l'ensemble des RPU en 2022)

L'établissement a signalé à l'ORU l'existence de problèmes de recueil des données d'horodatage en 2022. Les durées de passage ne sont donc pas présentées.

Mode de sortie

Répartition des RPU selon le mode de sortie

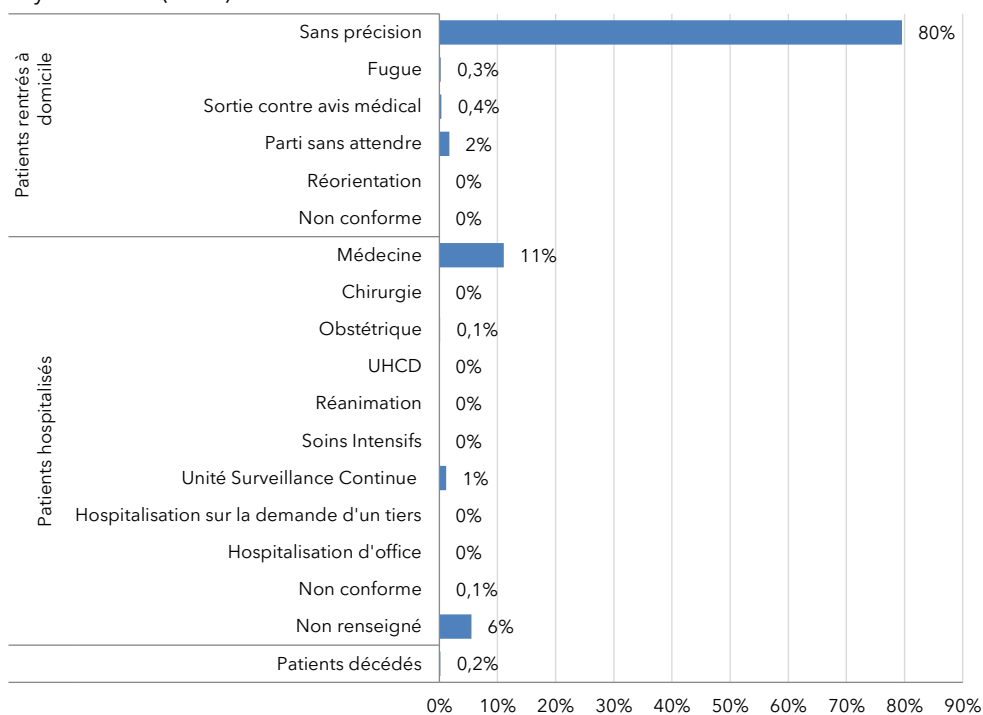
CH de Fontenay-le-Comte, ensemble des SU des Pays de la Loire (2022)

	CH de Fontenay-le-Comte		Parmi l'ensemble des SU		
	Nombre	%	Valeur moyenne	Valeur minimale	Valeur maximale
Proportion de RPU transmis pour lesquels le mode de sortie est exploitable					
	23 470	100%	95%	41%	100%
Répartition selon le mode de sortie (parmi les RPU avec mode de sortie fiable)					
Retour au domicile	19 216	82%	75%	58%	85%
Mutation	2 920	12%	23%	9%	42%
Transfert	1 292	6%	2%	0%	7%
Décès	42	<1%	<1%	0%	<1%
Tout	23 470	100%	100%		

Source : RPU (ORU Pays de la Loire)

Répartition des RPU selon l'orientation et le mode de sortie

CH de Fontenay-le-Comte (2022)



Source : RPU (ORU Pays de la Loire)
 Champ : RPU avec mode de sortie exploitable

Nombre de patients présents à une heure donnée

Les données ne sont pas présentées, la durée de passage n'étant pas exploitable pour ce service.

Ce document a été réalisé par l'ORU Pays de la Loire et financé par l'ARS Pays de la Loire.

Retrouvez l'actualité de l'ORU Pays de la Loire : www.oru-paysdelaloire.fr • compte Twitter : @ORU_PdL
©Crédits photos : Adobe Stock ; Vupar

Pour en savoir plus :



Les résultats régionaux et éléments de méthodologie détaillés sont consultables dans :
Panorama Urgences 2022. Activité des services d'urgences des Pays de la Loire
ORU Pays de la Loire, octobre 2023, 52 p.