

Activité des services d'urgences en 2022

Centre hospitalier départemental de Vendée - Site de Montaigu

Ce document présente les résultats de l'activité du service d'urgences de Montaigu rattaché au Centre hospitalier départemental de Vendée, à travers des indicateurs issus des données des résumés de passage aux urgences (RPU).

Données de cadrage

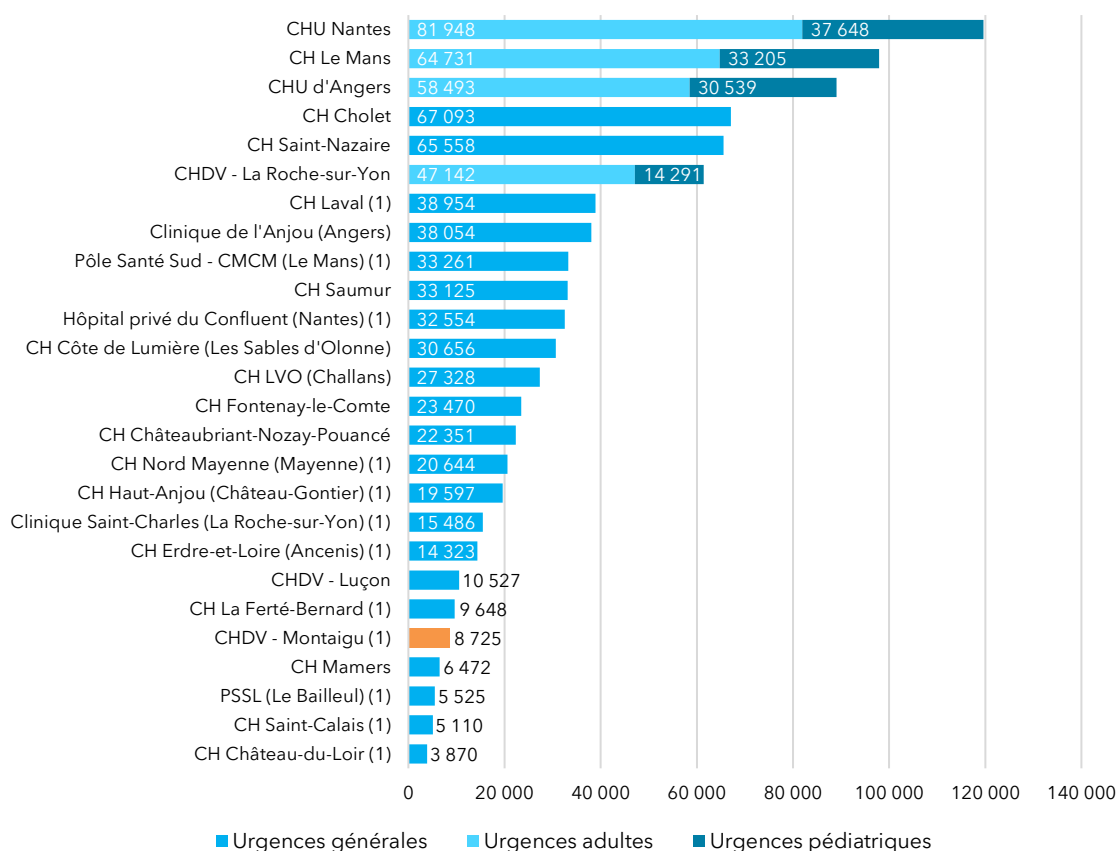
Le Centre hospitalier départemental de Vendée regroupe trois établissements, La Roche-sur-Yon, Luçon et Montaigu. Le site de Montaigu dispose d'un service d'urgences générales.

► Ce service a transmis 8 725 résumés de passage aux urgences (RPU) sur le concentrateur régional en 2022, ce qui représente 1 % de l'activité régionale globale.

Le SU de Montaigu est le 8^e SU de Vendée (/8) et le 26^e de la région (/30) en volume d'activité annuel.

► À noter que ce service d'urgences a fait l'objet de fermetures régulières en 2022 en raison d'un problème de continuité et de permanence des soins. L'ORU a identifié que le service a été fermé de nuit toute l'année 2022, à partir de 23h ou de 20h selon les jours, et au moins deux journées complètes (les 6 et 7 août 2022).

Nombre total de RPU transmis en 2022 par service d'urgences



Source : RPU (ORU Pays de la Loire)

(1) Les services d'urgences de ces établissements ont fait l'objet de fermetures occasionnelles en raison d'un problème de continuité et de permanence des soins en 2022.

Qualité du recueil

► Transmissions

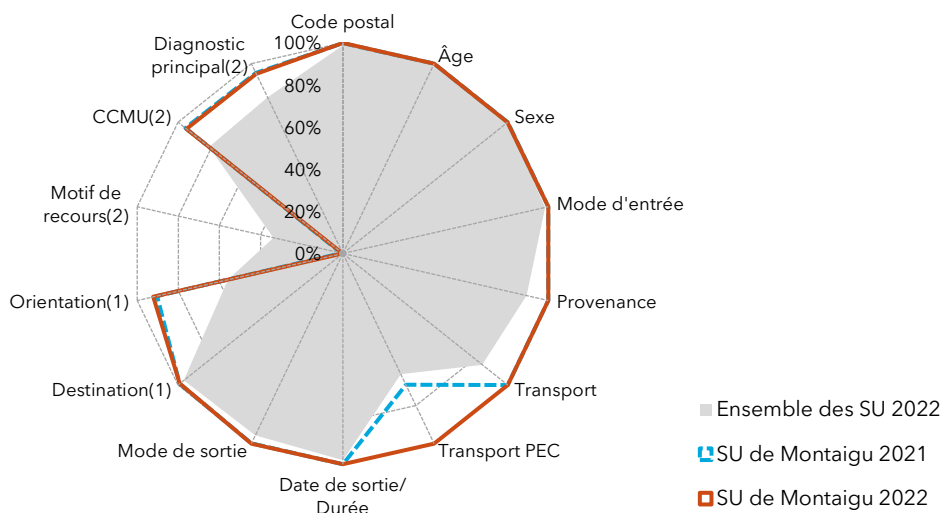
L'établissement a transmis sans discontinuer au cours de l'année 2022.

► Exploitabilité des données¹

Comme en 2021, l'exploitabilité des RPU en 2022 est globalement excellente, hormis pour l'item **Motif de recours** (nulle). Entre 2021 et 2022 l'exploitabilité a augmenté pour l'item **Mode de prise en charge pendant le transport** (+31 %).

Radar d'exploitabilité des items RPU

CHDV - SU de Montaigu (2021 - 2022)



Source : RPU (ORU Pays de la Loire)

PEC : prise en charge médicale ou paramédicale.

CCMU : Classification clinique des malades aux urgences

1. Parmi les RPU avec mode de sortie transfert ou mutation.

2. Hors RPU avec orientation 'fugue', 'parti sans attendre' et 'réorientation'.

► Fiabilité des données

L'établissement n'a pas signalé à l'ORU de problème de recueil des données d'horodatage en 2022. Les durées de passage sont donc présentées dans les chiffres-clés ci-après. Elles sont toutefois à interpréter avec précaution (voir encadré page 27 du "Panorama Urgences 2022. Activité des services d'urgences des Pays de la Loire").

¹ Le taux d'exploitabilité correspond au taux de "bon" remplissage : il est égal au nombre de RPU pour lesquels l'information pour l'item est renseignée et conforme au cahier des charges régional, divisé par le nombre total de RPU transmis.

Chiffres-clés de l'activité 2022



Recueil des données

8 725 RPU transmis en 2022
-21 % par rapport à 2021
-31 % par rapport à la moyenne 2018-2019



Patients

1,20 Sex-ratio (H/F)
43,3 Âge moyen
<1 % Moins d'un an
23 % Moins de 18 ans
17 % 75 ans et plus

Taux de RPU considérés comme fiables : 100%



Arrivée

24 % horaires de PDS
2 % Nuit [20h - 08h]

- 2 % [20h-00h]
- 0 % [00h-08h]

Taux de RPU considérés comme fiables : 100%



Mode de transport

76 % Moyen personnel
0,2 % SMUR (y compris transport hélicoptéré)
10 % VSAV
12 % Ambulance privée

Taux de RPU considérés comme fiables : 100 %



CCMU

10 % CCMU 1
19 % CCMU 3
1,8 % CCMU 4-5 (urgences vitales)

Taux de RPU considérés comme fiables : 95 %



Diagnostic principal

41 % Médico-chirurgical
55 % Traumatologique
1 % Psychiatrique
1 % Toxicologique
2 % Autres recours

Taux de RPU considérés comme fiables : 95 %



Durée de passage

1h47 Durée médiane de passage

- 1h30 dans le cas d'un retour à domicile
- 4h56 dans le cas d'une hospitalisation

Taux de RPU considérés comme fiables : 100 %



Mode de sortie

15 % Hospitalisation post-urgences

- 9 % Mutation interne
- 6 % Transfert externe

85 % Retour au domicile

Taux de RPU considérés comme fiables : 100 %

Source : RPU (ORU Pays de la Loire)

PDS : Permanence des soins

SMUR : Structure mobile d'urgence et de réanimation (comprend le transport en hélicoptère héli-SMUR)

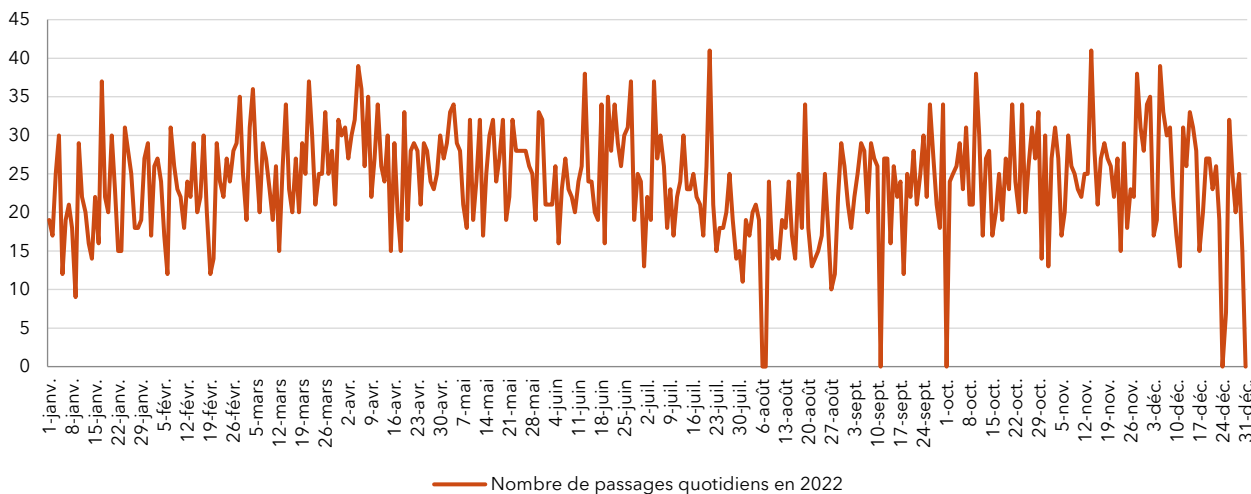
VSAV : Véhicule de secours et d'assistance aux victimes (transport sanitaire par les sapeurs-pompiers)

CCMU : Classification clinique des malades aux urgences

Évolutions et variations temporelles

Variations journalières du nombre de RPU

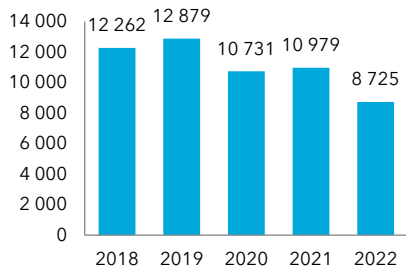
CHDV - SU de Montaigu (année 2022)



Source : RPU (ORU Pays de la Loire)

Évolution annuelle du nombre de RPU transmis

CHDV - SU de Montaigu (2018 - 2022)

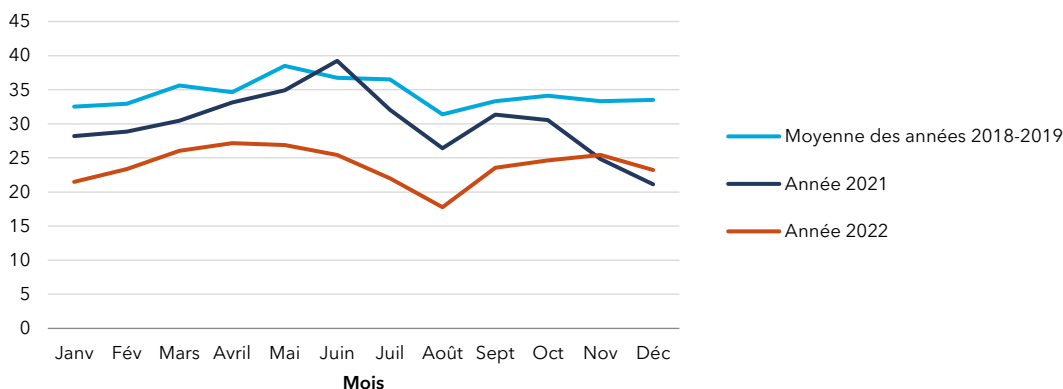


	CHDV - SU de Montaigu	Parmi l'ensemble des SU		
		Valeur moyenne	Valeur minimale	Valeur maximale
2022 par rapport à 2021	-20,5%	+0,9%	-64,3%	+15,5%
2022 par rapport à la moyenne 2018-2019	-30,6%	-4,1%	-76,2%	+14,2%

Source : RPU (ORU Pays de la Loire)

Évolution du nombre moyen quotidien de passages aux urgences par mois

CHDV - SU de Montaigu (moyenne 2018-2019, 2021, 2022)

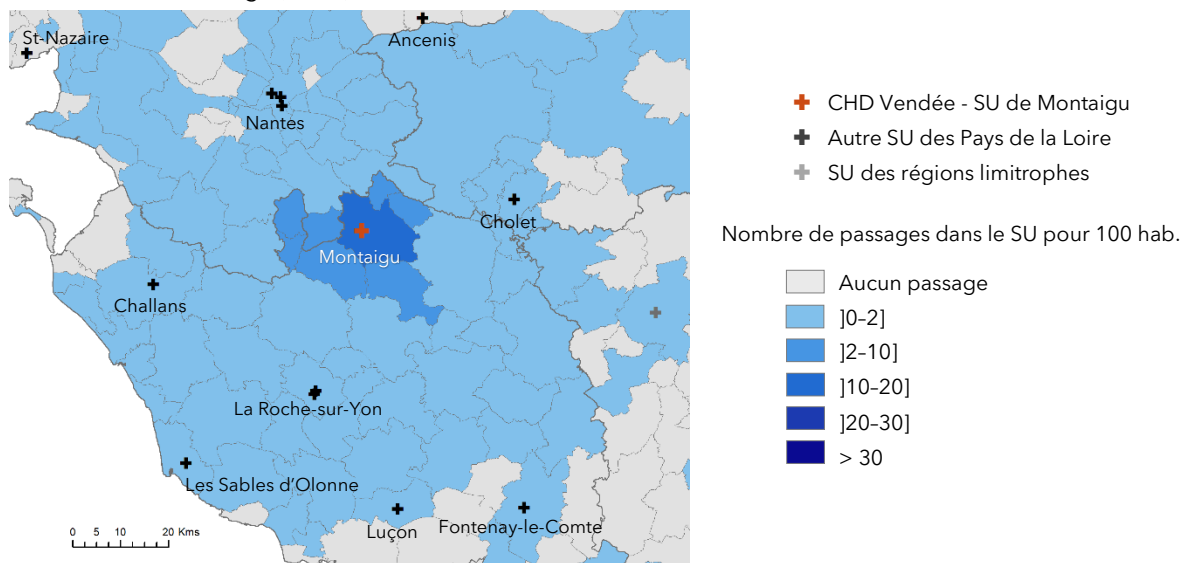


Source : RPU (ORU Pays de la Loire)

Lire la figure : En mars 2022, en moyenne 26 passages quotidiens étaient dénombrés au service d'urgences du site de Montaigu, contre 30 en mars 2021 et 36 en moyenne pour les années 2018-2019.

Cartographie : taux de recours

Taux de recours au service d'urgences selon le code géographique PMSI de résidence
CHDV - SU de Montaigu (2022)



Sources : RPU (ORU Pays de la Loire), RP (Insee)

Lire la figure : pour chaque code géographique PMSI, le taux de recours correspond au nombre de passages dans le SU en 2022 de patients domiciliés dans les communes ayant ce code géographique, rapporté à la population de ce territoire au recensement de 2020.

Heure d'arrivée aux urgences

Répartition des RPU selon l'heure d'arrivée

CHDV - SU de Montaigu, ensemble des SU des Pays de la Loire (2022)

	CHDV - SU de Montaigu		Parmi l'ensemble des SU		
	Nombre	%	Valeur moyenne	Valeur minimale	Valeur maximale
Répartition des RPU selon l'heure d'entrée					
[08h - 12h[3 060	35%	23%	18%	45%
[12h - 16h[3 054	35%	25%	23%	39%
[16h - 20h[2 443	28%	25%	13%	28%
[20h - 00h[168	2%	15%	2%	21%
[00h - 08h[0	0%	11%	0%	15%
Total	8 725	100%	100%		
Proportion de RPU correspondant à une arrivée en horaires de permanence des soins (PDS)					
	2 111	24%	44%	12%	50%

Source : RPU (ORU Pays de la Loire)

Mode de transport pour l'arrivée dans le service d'urgences

Répartition des RPU selon le mode de transport

CHDV - SU de Montaigu, ensemble des SU des Pays de la Loire (2022)

	CHDV - SU de Montaigu		Parmi l'ensemble des SU		
	Nombre	%	Valeur moyenne	Valeur minimale	Valeur maximale
Proportion de RPU transmis pour lesquels le mode de transport est exploitable					
	8 725	100%	80%	0%	100%
Répartition selon le mode de transport (parmi les RPU avec mode de transport fiable)					
Moyen personnel	6 652	76%	69%	52%	91%
Ambulance privée	1 088	12%	17%	3%	29%
VSAV	913	10%	12%	4%	18%
SMUR (y compris HéliSMUR)	19	<1%	1%	0%	2%
Forces de l'ordre	53	1%	1%	0%	2%
Total	8 725	100%	100%		

Source : RPU (ORU Pays de la Loire)

Gravité de l'état clinique des patients (CCMU)

Répartition des RPU selon la gravité CCMU

CHDV - SU de Montaigu, ensemble des SU des Pays de la Loire (2022)

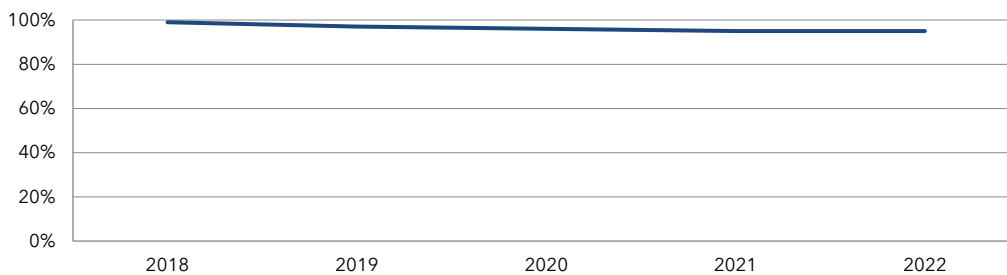
	CHDV - SU de Montaigu		Parmi l'ensemble des SU		
	Nombre	%	Valeur moyenne	Valeur minimale	Valeur maximale
Proportion de RPU transmis pour lesquels la CCMU est exploitable	8 227	95%	86%	0%	100%
Répartition selon la CCMU (parmi les RPU avec CCMU fiable)					
CCMU P	18	<1%	2%	0%	12%
CCMU 1	847	10%	17%	5%	40%
CCMU 2	5 623	68%	59%	31%	80%
CCMU 3	1 586	19%	20%	4%	56%
CCMU 4	136	2%	2%	<1%	5%
CCMU 5	13	<1%	<1%	<1%	1%
CCMU D	4	<1%	<1%	0%	<1%
Total	8 227	100%	100%		

Source : RPU (ORU Pays de la Loire)

Champ : hors RPU avec orientation 'fugue', 'parti sans attendre' ou 'réorientation' (1,4 % de l'ensemble des RPU en 2022)

Évolution annuelle du taux d'exploitabilité de la gravité CCMU

CHDV - SU de Montaigu (2018 - 2022)

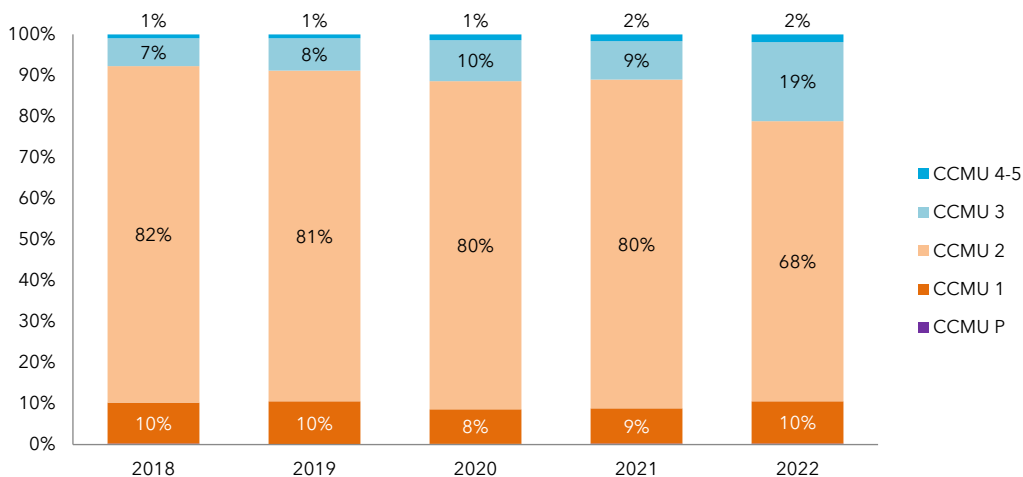


Source : RPU (ORU Pays de la Loire)

Champ : hors RPU avec orientation 'fugue', 'parti sans attendre' ou 'réorientation'

Évolution annuelle de la répartition des RPU selon la gravité CCMU

CHDV - SU de Montaigu (2018 - 2022)



Source : RPU (ORU Pays de la Loire)

Champ : hors RPU avec orientation 'fugue', 'parti sans attendre' ou 'réorientation'

Type de diagnostic principal

Répartition des RPU selon le groupe de diagnostic principal¹

CHDV - SU de Montaigu, ensemble des SU des Pays de la Loire (2022)

	CHDV - SU de Montaigu		Parmi l'ensemble des SU		
	Nombre	%	Valeur moyenne	Valeur minimale	Valeur maximale
Proportion de RPU transmis pour lesquels le diagnostic principal est exploitable	8 209	95%	80%	0%	100%
Répartition selon le type de diagnostic principal (parmi les RPU avec diagnostic principal fiable)					
Médico-chirurgical	3 365	41%	59%	39%	85%
Traumatologie	4 531	55%	33%	7%	60%
Psychiatrie	90	1%	4%	<1%	14%
Intoxication	52	1%	2%	<1%	3%
Autres	171	2%	3%	1%	29%
Tout	8 209	100%	100%	100%	100%

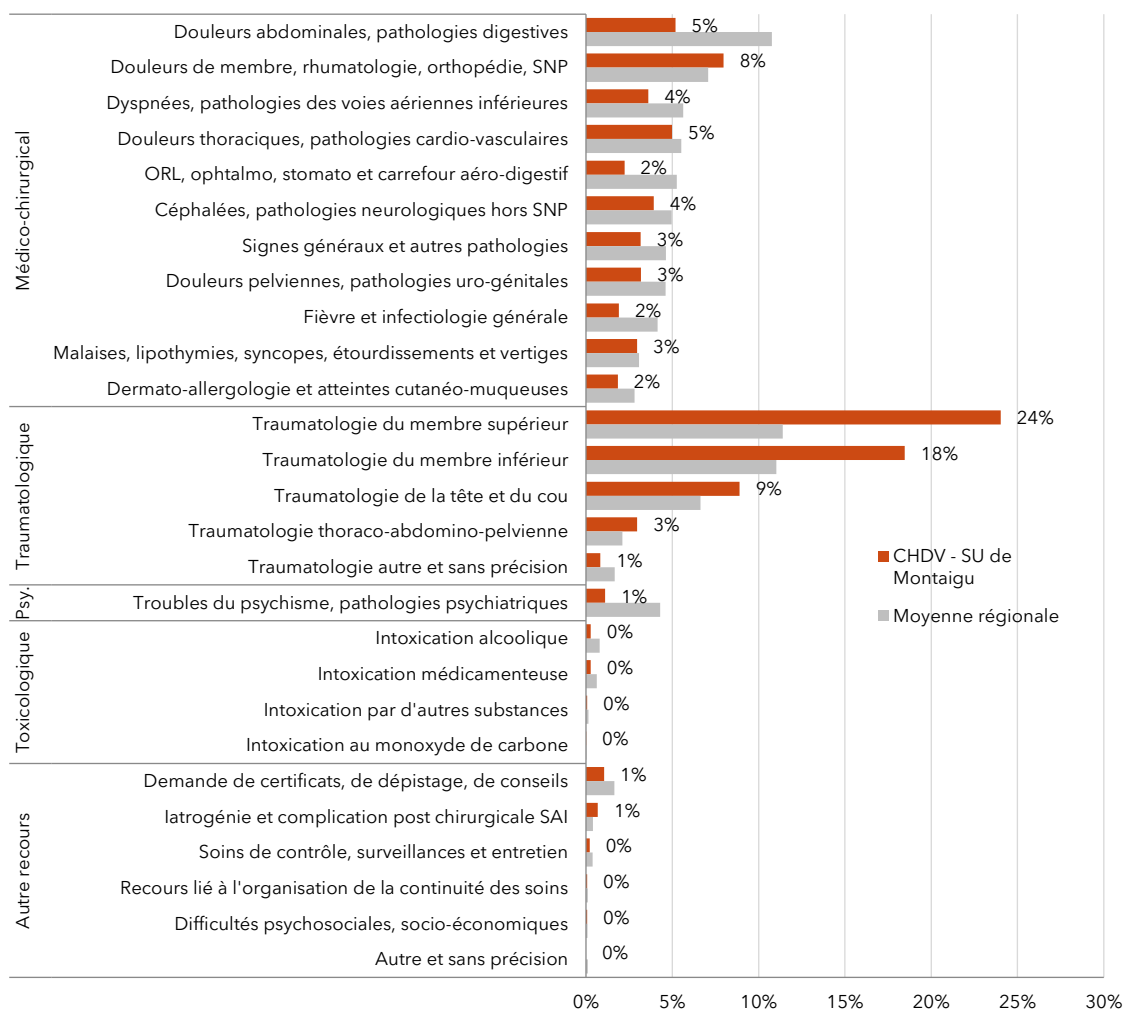
Source : RPU (ORU Pays de la Loire)

1. Méthodologie de regroupement FÉDORU.

Champ : hors RPU avec orientation 'fugue', 'parti sans attendre' ou 'réorientation' (1,4 % de l'ensemble des RPU en 2022)

Répartition des RPU selon le groupe de diagnostic principal¹

CHDV - SU de Montaigu, ensemble des SU des Pays de la Loire (2022)



Source : RPU (ORU Pays de la Loire)

Champ : hors RPU avec orientation 'fugue', 'parti sans attendre' ou 'réorientation'

SNP : Système nerveux périphérique

SAI : sans autre indication

1. Méthodologie de regroupement FÉDORU.

Durée de passage dans le service d'urgences

Durée médiane de passage selon l'âge et le mode de sortie

CHDV - SU de Montaigu, ensemble des SU des Pays de la Loire (2022)

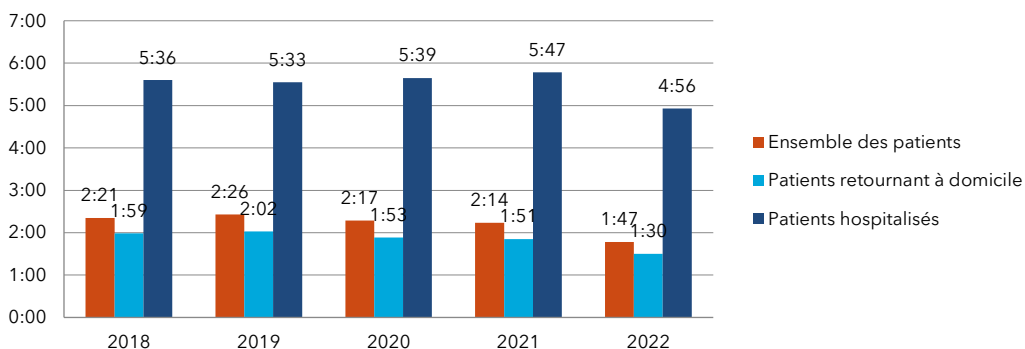
	CHDV - SU de Montaigu	Parmi l'ensemble des SU		
		Valeur moyenne	Valeur minimale	Valeur maximale
Durée médiane de passage tous âges confondus				
Ensemble des patients	1:47	3:50	1:16	6:02
- retournant à domicile	1:30	3:09	1:11	4:11
- hospitalisés	4:56	8:02	2:08	11:47
Durée médiane de passage des patients âgés de moins de 18 ans				
Ensemble des patients	1:10	2:40	0:53	4:05
- retournant à domicile	1:09	2:28	0:54	3:43
- hospitalisés	2:10	4:59	0:50	8:01
Durée médiane de passage des patients âgés de 18 à 74 ans				
Ensemble des patients	1:45	3:54	1:14	5:19
- retournant à domicile	1:34	3:19	1:11	4:29
- hospitalisés	4:55	8:09	2:07	10:36
Durée médiane de passage des patients âgés de 75 ans et plus				
Ensemble des patients	4:13	7:16	1:44	11:01
- retournant à domicile	3:21	5:40	1:38	9:14
- hospitalisés	5:02	9:26	2:12	14:59

Source : RPU (ORU Pays de la Loire)

Champ : hors RPU avec durée de passage négative, nulle ou ≥ 72 heures (1,6 % de l'ensemble des RPU en 2022)

Évolution annuelle des durées médianes de passage aux urgences, tous âges confondus

CHDV - SU de Montaigu (2018 - 2022)



Source : RPU (ORU Pays de la Loire)

Mode de sortie

Répartition des RPU selon le mode de sortie

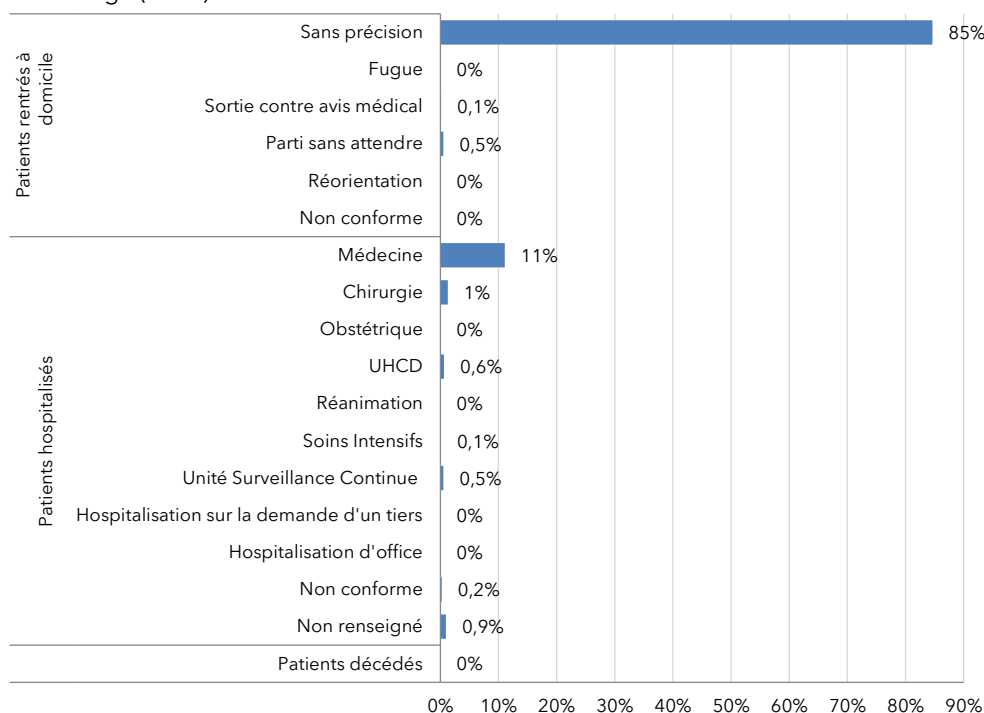
CHDV - SU de Montaigu, ensemble des SU des Pays de la Loire (2022)

	CHDV - SU de Montaigu		Parmi l'ensemble des SU		
	Nombre	%	Valeur moyenne	Valeur minimale	Valeur maximale
Proportion de RPU transmis pour lesquels le mode de sortie est exploitable					
	8 725	100%	95%	41%	100%
Répartition selon le mode de sortie (parmi les RPU avec mode de sortie fiable)					
Retour au domicile	7 439	85%	75%	58%	85%
Mutation	788	9%	23%	9%	42%
Transfert	495	6%	2%	0%	7%
Décès	3	<1%	<1%	0%	<1%
Tout	8 725	100%	100%		

Source : RPU (ORU Pays de la Loire)

Répartition des RPU selon l'orientation et le mode de sortie

CHDV - SU de Montaigu (2022)

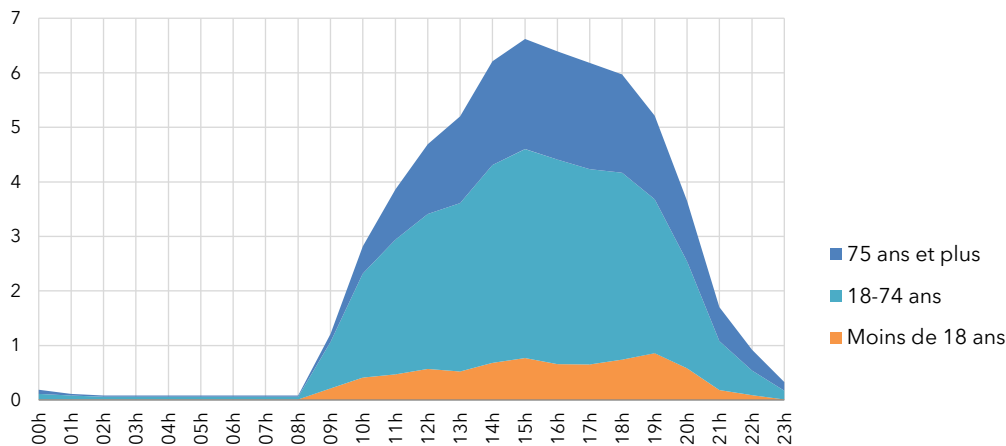


Source : RPU (ORU Pays de la Loire)
 Champ : RPU avec mode de sortie exploitable

Nombre de patients présents à une heure donnée

Charge d'occupation moyenne du service d'urgences selon l'heure, par groupe d'âge

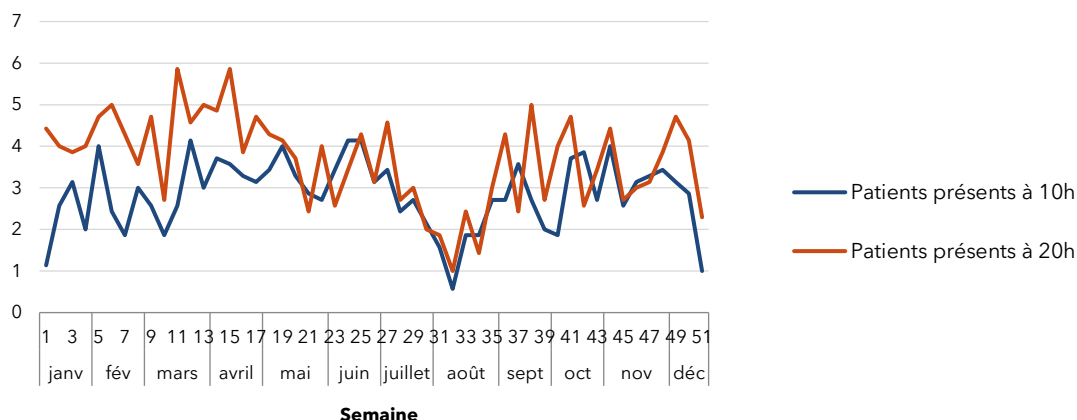
CHDV - SU de Montaigu (2022)



Source : RPU (ORU Pays de la Loire).
 Champ : RPU hors durée de passage négative, nulle ou supérieure ou égale à 72h.
 Lire la figure : En moyenne dans l'année, on estime à 7 le nombre de patients présents à 16h.

Nombre moyen quotidien de patients présents dans le service d'urgences, à 10h et à 20h

CHDV - SU de Montaigu (2022)



Source : RPU (ORU Pays de la Loire)

Champ : RPU du lundi 3 janvier au dimanche 25 décembre 2022 (semaines complètes).

Lire la figure : Au cours de la semaine 1 de l'année 2022, en moyenne 1 patient était présent à 10h dans le service d'urgences du site de Montaigu, contre 4 à 20h.

Ce document a été réalisé par l'ORU Pays de la Loire et financé par l'ARS Pays de la Loire.

Retrouvez l'actualité de l'ORU Pays de la Loire : www.oru-paysdelaloire.fr • compte Twitter : @ORU_PdL

©Crédits photos : Adobe Stock ; Vupar

Pour en savoir plus :



Les résultats régionaux et éléments de méthodologie détaillés sont consultables dans :

Panorama Urgences 2022. Activité des services d'urgences des Pays de la Loire
ORU Pays de la Loire, octobre 2023, 52 p.