

Activité des services d'urgences en 2022

Centre hospitalier du Nord Mayenne, Mayenne

Ce document présente les résultats de l'activité du service d'urgences du Centre hospitalier du Nord Mayenne, à travers des indicateurs issus des données des résumés de passage aux urgences (RPU).

Données de cadrage

Le Centre hospitalier du Nord Mayenne à Mayenne (Mayenne) dispose d'un service d'urgences générales.

► Ce service a transmis 20 644 résumés de passage aux urgences (RPU) sur le concentrateur régional en 2022, ce qui représente 2 % de l'activité régionale globale.

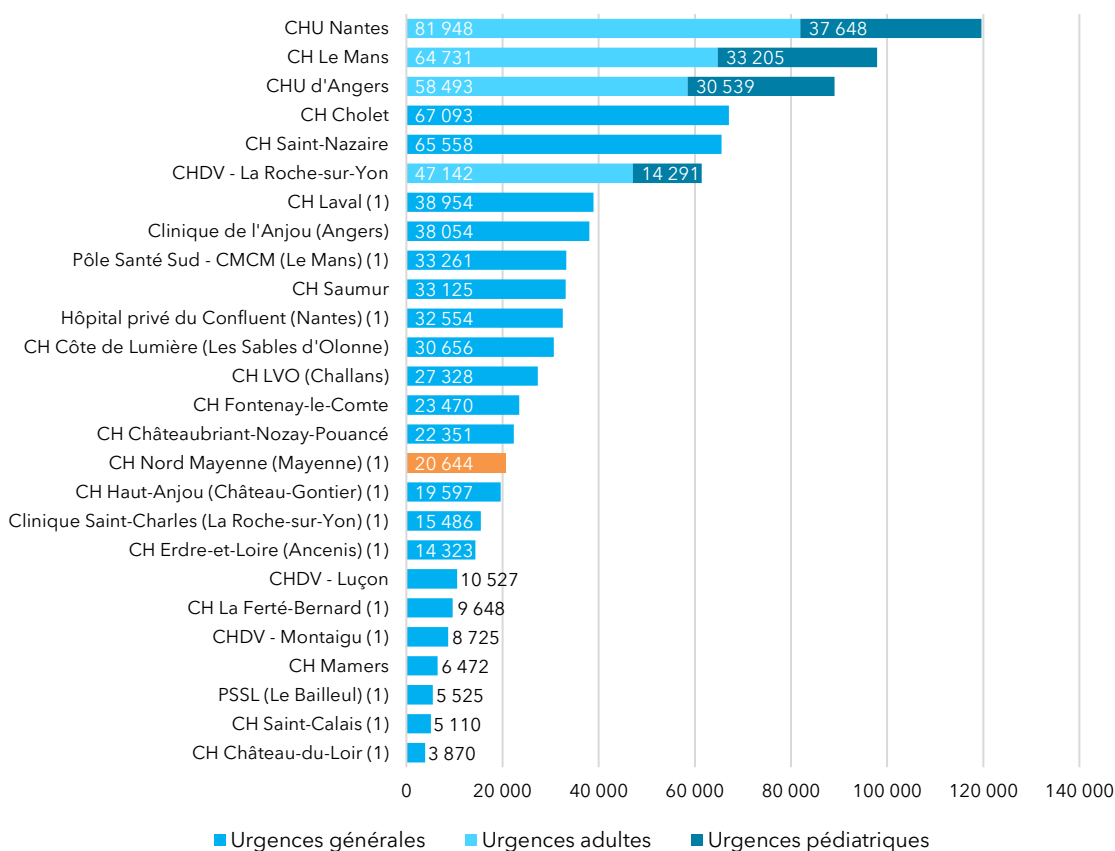
Le SU du CH du Nord Mayenne est le 2^e SU de Mayenne (/3) et le 19^e de la région (/30) en volume d'activité annuel.

► À noter que ce service d'urgences a fait l'objet de fermetures occasionnelles en 2022 en raison d'un problème de continuité et de permanence des soins.

L'ORU a ainsi identifié :

- deux nuits de fermetures (de 18h30 à 8h30 le lendemain matin) : le 8 août et le 24 décembre 2022,
- trois journées d'accès régulé aux urgences H24 : le 28 juillet, le 7 août et le 13 août.

Nombre total de RPU transmis en 2022 par service d'urgences



Source : RPU (ORU Pays de la Loire)

(1) Les services d'urgences de ces établissements ont fait l'objet de fermetures occasionnelles en raison d'un problème de continuité et de permanence des soins en 2022.

Qualité du recueil

► Transmissions

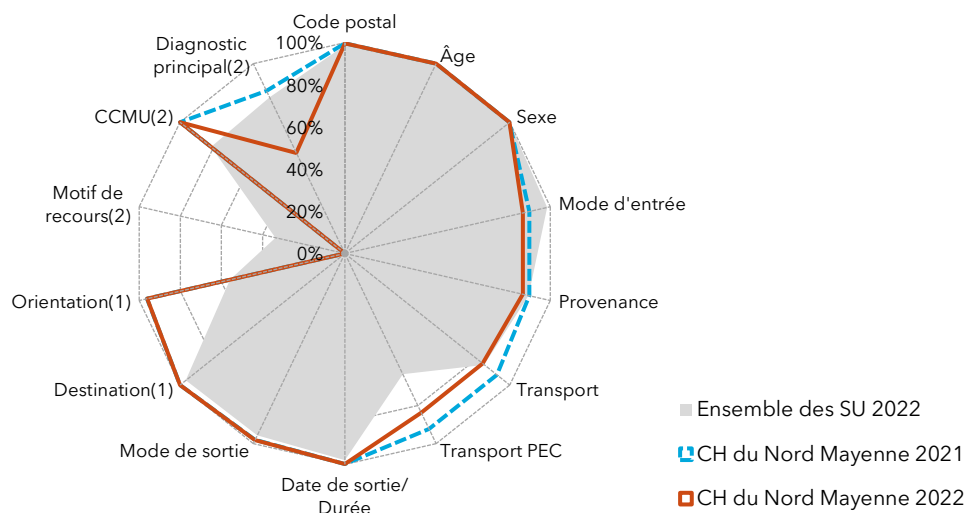
L'établissement a transmis sans discontinuer au cours de l'année 2022.

► Exploitabilité des données¹

Comme en 2021, l'exploitabilité des RPU en 2022 est excellente pour une majorité des items. Elle a toutefois fortement diminué pour le **Diagnostic principal** (-33 %) et légèrement diminué concernant les items **Mode de transport** (-9 %) et **Mode de prise en charge pendant le transport** (-9 %).

Radar d'exploitabilité des items RPU

CH du Nord Mayenne, Mayenne (2021 - 2022)



Source : RPU (ORU Pays de la Loire)

PEC : prise en charge médicale ou paramédicale.

CCMU : Classification clinique des malades aux urgences

1. Parmi les RPU avec mode de sortie transfert ou mutation.

2. Hors RPU avec orientation 'fugue', 'parti sans attendre' et 'réorientation'.

► Fiabilité des données

L'établissement n'a pas signalé à l'ORU de problème de recueil des données d'horodatage en 2022. Les durées de passage sont donc présentées dans les chiffres-clés ci-après. Elles sont toutefois à interpréter avec précaution (voir encadré page 27 du "Panorama Urgences 2022. Activité des services d'urgences des Pays de la Loire").

¹ Le taux d'exploitabilité correspond au taux de "bon" remplissage : il est égal au nombre de RPU pour lesquels l'information pour l'item est renseignée et conforme au cahier des charges régional, divisé par le nombre total de RPU transmis.

Chiffres-clés de l'activité 2022



Recueil des données

20 644 RPU transmis en 2022
+4 % par rapport à 2021
-12 % par rapport à la moyenne 2018-2019



Patients

1,17 Sex-ratio (H/F)
49,0 Âge moyen
<1 % Moins d'un an
14 % Moins de 18 ans
22 % 75 ans et plus

Taux de RPU considérés comme fiables : 100%



Arrivée

40 % horaires de PDS
23 % Nuit [20h - 08h[

- 14 % [20h-00h[
- 9 % [00h-08h[

Taux de RPU considérés comme fiables : 100%



Mode de transport

70 % Moyen personnel
0,4 % SMUR (y compris transport hélicoptéré)
13 % VSAV
16 % Ambulance privée

Taux de RPU considérés comme fiables : 84 %



CCMU

17 % CCMU 1
5 % CCMU 3
0,5 % CCMU 4-5 (urgences vitales)

Taux de RPU considérés comme fiables : 100 %



Diagnostic principal

50 % Médico-chirurgical
40 % Traumatologique
4 % Psychiatrique
2 % Toxicologique
3 % Autres recours

Taux de RPU considérés comme fiables : 53 %



Durée de passage

3h41 Durée médiane de passage

- 2h54 dans le cas d'un retour à domicile
- 7h01 dans le cas d'une hospitalisation

Taux de RPU considérés comme fiables : 100 %



Mode de sortie

22 % Hospitalisation post-urgences

- 22 % Mutation interne
- 0 % Transfert externe

78 % Retour au domicile

Taux de RPU considérés comme fiables : 98 %

Source : RPU (ORU Pays de la Loire)

PDS : Permanence des soins

SMUR : Structure mobile d'urgence et de réanimation (comprend le transport en hélicoptère héli-SMUR)

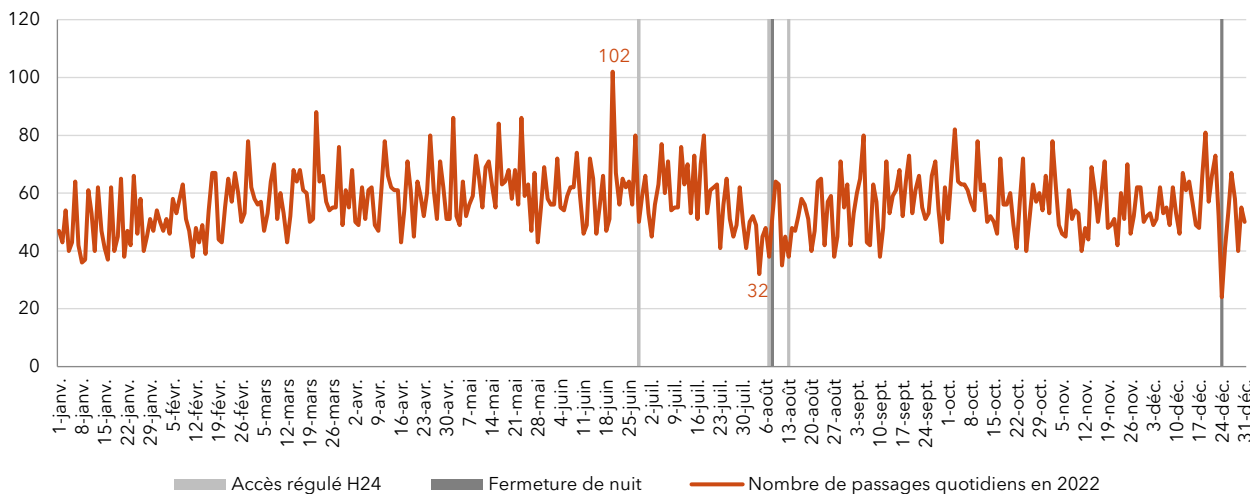
VSAV : Véhicule de secours et d'assistance aux victimes (transport sanitaire par les sapeurs-pompiers)

CCMU : Classification clinique des malades aux urgences

Évolutions et variations temporelles

Variations journalières du nombre de RPU

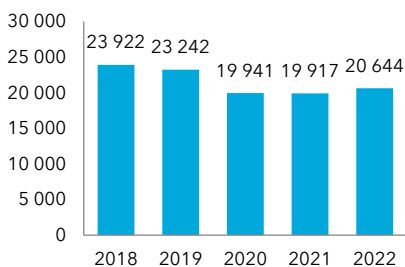
CH du Nord Mayenne, Mayenne (année 2022)



Source : RPU (ORU Pays de la Loire)

Évolution annuelle du nombre de RPU transmis

CH du Nord Mayenne, Mayenne (2018 - 2022)

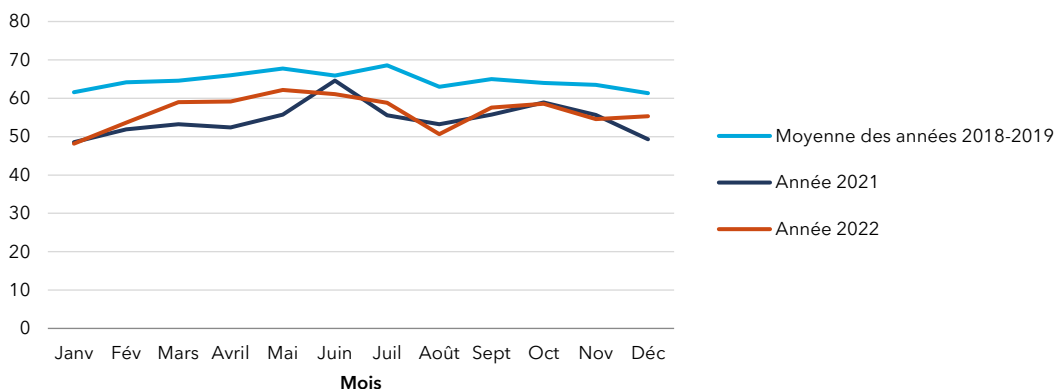


	CH du Nord Mayenne	Parmi l'ensemble des SU		
		Valeur moyenne	Valeur minimale	Valeur maximale
2022 par rapport à 2021	+3,7%	+0,9%	-64,3%	+15,5%
2022 par rapport à la moyenne 2018-2019	-12,5%	-4,1%	-76,2%	+14,2%

Source : RPU (ORU Pays de la Loire)

Évolution du nombre moyen quotidien de passages aux urgences par mois

CH du Nord Mayenne, Mayenne (moyenne 2018-2019, 2021, 2022)

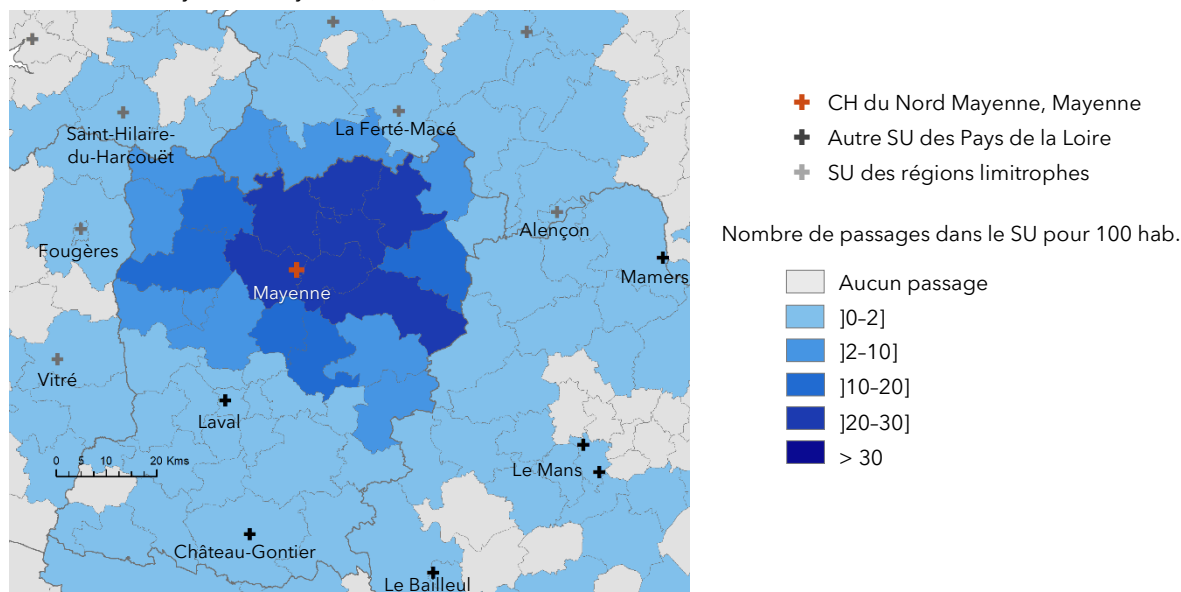


Source : RPU (ORU Pays de la Loire)

Lire la figure : En mars 2022, en moyenne 59 passages quotidiens étaient dénombrés au service d'urgences du CH du Nord Mayenne, contre 53 en mars 2021 et 65 en moyenne pour les années 2018-2019.

Cartographie : taux de recours

Taux de recours au service d'urgences selon le code géographique PMSI de résidence
CH du Nord Mayenne, Mayenne (2022)



Sources : RPU (ORU Pays de la Loire), RP (Insee)

Lire la figure : pour chaque code géographique PMSI, le taux de recours correspond au nombre de passages dans le SU en 2022 de patients domiciliés dans les communes ayant ce code géographique, rapporté à la population de ce territoire au recensement de 2020.

Heure d'arrivée aux urgences

Répartition des RPU selon l'heure d'arrivée

CH du Nord Mayenne, Mayenne, ensemble des SU des Pays de la Loire (2022)

	CH du Nord Mayenne		Parmi l'ensemble des SU		
	Nombre	%	Valeur moyenne	Valeur minimale	Valeur maximale
Répartition des RPU selon l'heure d'entrée					
[08h - 12h]	5 249	25%	23%	18%	45%
[12h - 16h]	5 367	26%	25%	23%	39%
[16h - 20h]	5 328	26%	25%	13%	28%
[20h - 00h]	2 787	14%	15%	2%	21%
[00h - 08h]	1 913	9%	11%	0%	15%
Total	20 644	100%	100%		
Proportion de RPU correspondant à une arrivée en horaires de permanence des soins (PDS)					
	8 299	40%	44%	12%	50%

Source : RPU (ORU Pays de la Loire)

Mode de transport pour l'arrivée dans le service d'urgences

Répartition des RPU selon le mode de transport

CH du Nord Mayenne, Mayenne, ensemble des SU des Pays de la Loire (2022)

	CH du Nord Mayenne		Parmi l'ensemble des SU		
	Nombre	%	Valeur moyenne	Valeur minimale	Valeur maximale
Proportion de RPU transmis pour lesquels le mode de transport est exploitable					
	17 272	84%	80%	0%	100%
Répartition selon le mode de transport (parmi les RPU avec mode de transport fiable)					
Moyen personnel	12 100	70%	69%	52%	91%
Ambulance privée	2 811	16%	17%	3%	29%
VSAV	2 294	13%	12%	4%	18%
SMUR (y compris HéliSMUR)	67	<1%	1%	0%	2%
Forces de l'ordre	0	0%	1%	0%	2%
Total	17 272	100%	100%		

Source : RPU (ORU Pays de la Loire)

Gravité de l'état clinique des patients (CCMU)

Répartition des RPU selon la gravité CCMU

CH du Nord Mayenne, Mayenne, ensemble des SU des Pays de la Loire (2022)

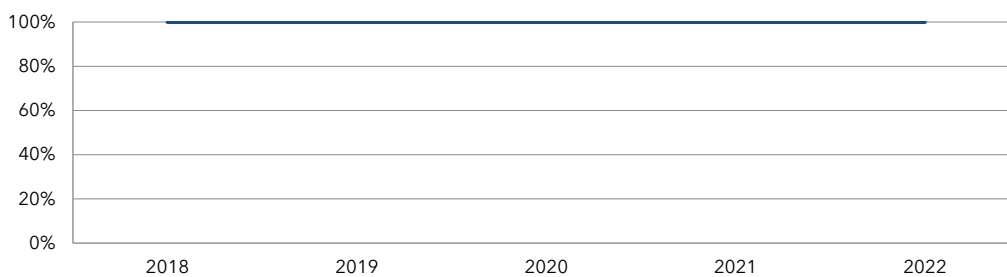
	CH du Nord Mayenne		Parmi l'ensemble des SU		
	Nombre	%	Valeur moyenne	Valeur minimale	Valeur maximale
Proportion de RPU transmis pour lesquels la CCMU est exploitable	20 626	100%	86%	0%	100%
Répartition selon la CCMU (parmi les RPU avec CCMU fiable)					
CCMU P	0	0%	2%	0%	12%
CCMU 1	3 605	17%	17%	5%	40%
CCMU 2	15 811	77%	59%	31%	80%
CCMU 3	1 113	5%	20%	4%	56%
CCMU 4	77	<1%	2%	<1%	5%
CCMU 5	20	<1%	<1%	<1%	1%
CCMU D	0	0%	<1%	0%	<1%
Total	20 626	100%	100%		

Source : RPU (ORU Pays de la Loire)

Champ : hors RPU avec orientation 'fugue', 'parti sans attendre' ou 'réorientation' (1,4 % de l'ensemble des RPU en 2022)

Évolution annuelle du taux d'exploitabilité de la gravité CCMU

CH du Nord Mayenne, Mayenne (2018 - 2022)

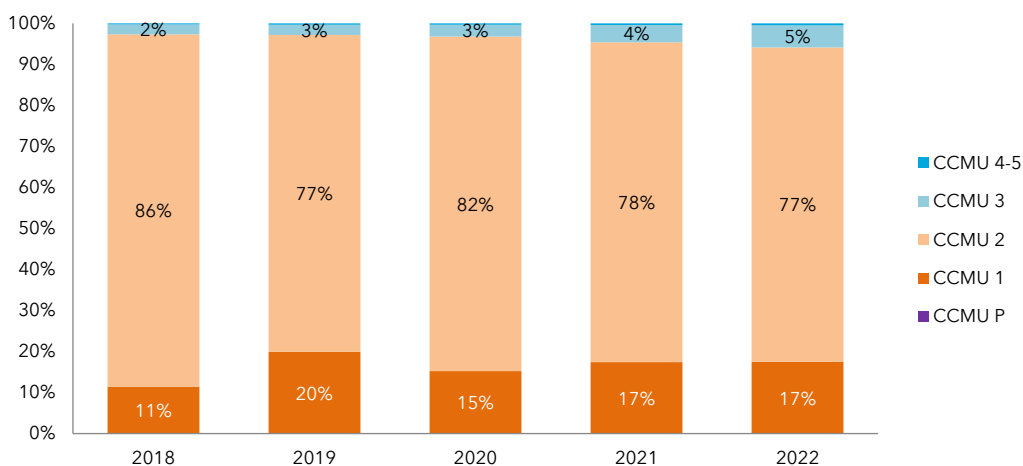


Source : RPU (ORU Pays de la Loire)

Champ : hors RPU avec orientation 'fugue', 'parti sans attendre' ou 'réorientation'

Évolution annuelle de la répartition des RPU selon la gravité CCMU

CH du Nord Mayenne, Mayenne (2018 - 2022)



Source : RPU (ORU Pays de la Loire)

Champ : hors RPU avec orientation 'fugue', 'parti sans attendre' ou 'réorientation'

Type de diagnostic principal

Répartition des RPU selon le groupe de diagnostic principal¹

CH du Nord Mayenne, Mayenne, ensemble des SU des Pays de la Loire (2022)

	CH du Nord Mayenne		Parmi l'ensemble des SU		
	Nombre	%	Valeur moyenne	Valeur minimale	Valeur maximale
Proportion de RPU transmis pour lesquels le diagnostic principal est exploitable	10 922	53%	80%	0%	100%
Répartition selon le type de diagnostic principal (parmi les RPU avec diagnostic principal fiable)					
Médoco-chirurgical	5 459	50%	59%	39%	85%
Traumatologie	4 404	40%	33%	7%	60%
Psychiatrie	485	4%	4%	<1%	14%
Intoxication	210	2%	2%	<1%	3%
Autres	364	3%	3%	1%	29%
Tout	10 922	100%	100%	100%	100%

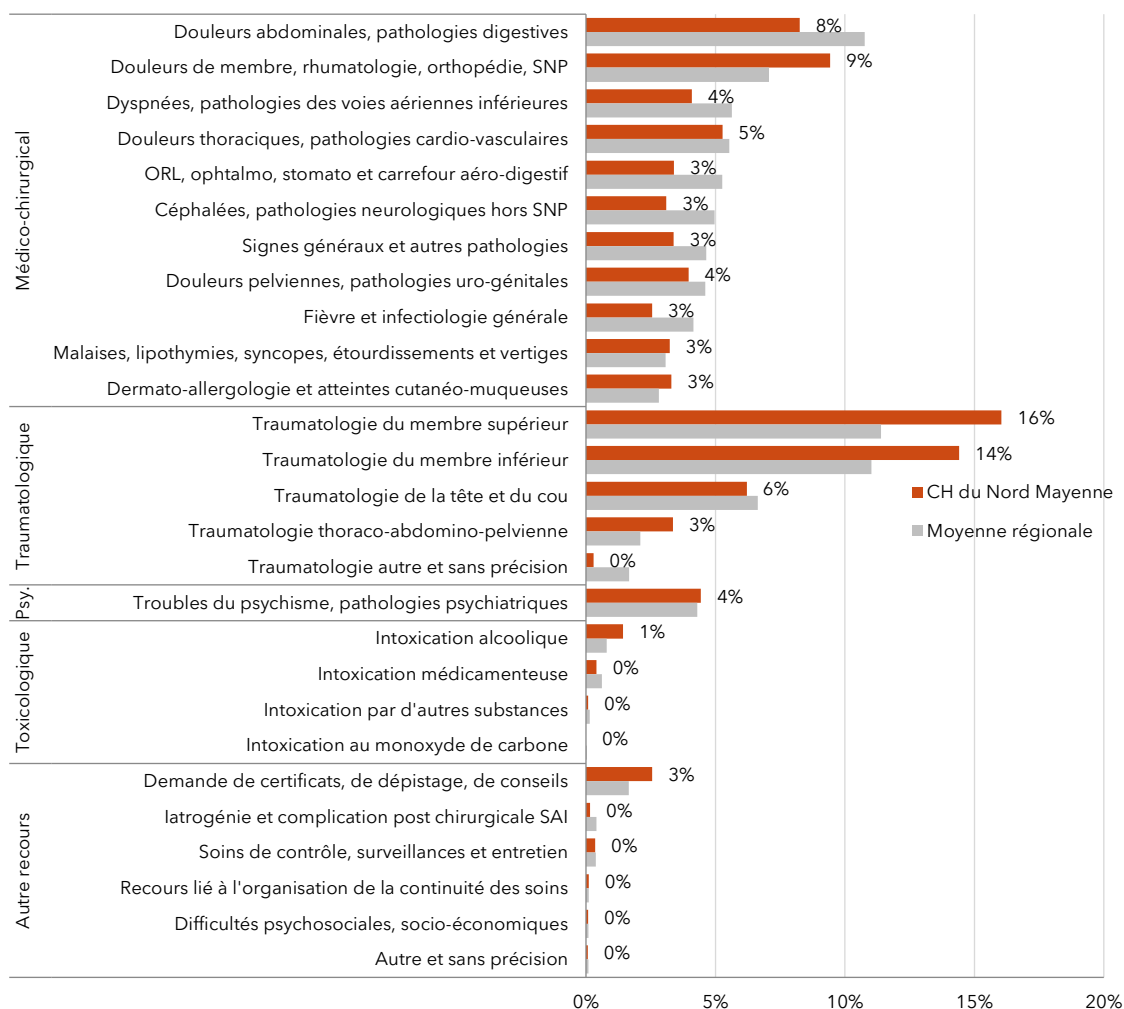
Source : RPU (ORU Pays de la Loire)

1. Méthodologie de regroupement FÉDORU.

Champ : hors RPU avec orientation 'fugue', 'parti sans attendre' ou 'réorientation' (1,4 % de l'ensemble des RPU en 2022)

Répartition des RPU selon le groupe de diagnostic principal¹

CH du Nord Mayenne, Mayenne, ensemble des SU des Pays de la Loire (2022)



Source : RPU (ORU Pays de la Loire)

Champ : hors RPU avec orientation 'fugue', 'parti sans attendre' ou 'réorientation'

SNP : Système nerveux périphérique

SAI : sans autre indication

1. Méthodologie de regroupement FÉDORU.

Durée de passage dans le service d'urgences

Durée médiane de passage selon l'âge et le mode de sortie

CH du Nord Mayenne, Mayenne, ensemble des SU des Pays de la Loire (2022)

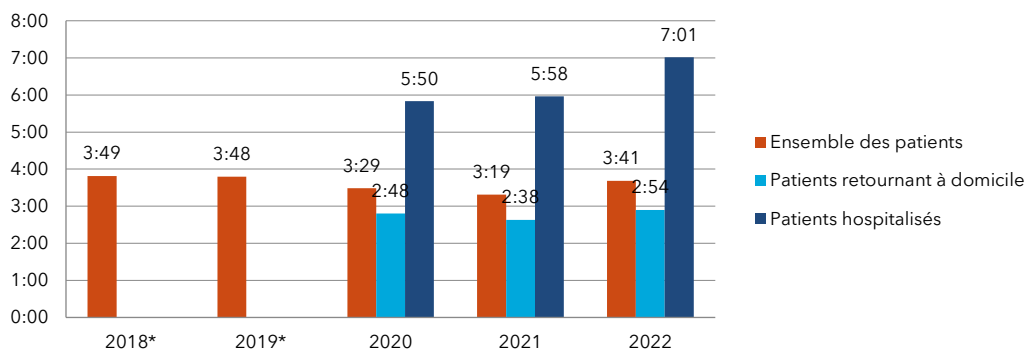
	CH du Nord Mayenne	Parmi l'ensemble des SU		
		Valeur moyenne	Valeur minimale	Valeur maximale
Durée médiane de passage tous âges confondus				
Ensemble des patients	3:41	3:50	1:16	6:02
- retournant à domicile	2:54	3:09	1:11	4:11
- hospitalisés	7:01	8:02	2:08	11:47
Durée médiane de passage des patients âgés de moins de 18 ans				
Ensemble des patients	2:02	2:40	0:53	4:05
- retournant à domicile	2:00	2:28	0:54	3:43
- hospitalisés	4:05	4:59	0:50	8:01
Durée médiane de passage des patients âgés de 18 à 74 ans				
Ensemble des patients	3:30	3:54	1:14	5:19
- retournant à domicile	2:58	3:19	1:11	4:29
- hospitalisés	7:06	8:09	2:07	10:36
Durée médiane de passage des patients âgés de 75 ans et plus				
Ensemble des patients	5:53	7:16	1:44	11:01
- retournant à domicile	4:40	5:40	1:38	9:14
- hospitalisés	6:54	9:26	2:12	14:59

Source : RPU (ORU Pays de la Loire)

Champ : hors RPU avec durée de passage négative, nulle ou ≥ 72 heures (1,6 % de l'ensemble des RPU en 2022)

Évolution annuelle des durées médianes de passage aux urgences, tous âges confondus

CH du Nord Mayenne, Mayenne (2018 - 2022)



Source : RPU (ORU Pays de la Loire)

* Le mode de sortie étant considéré comme non fiable en 2018-19, la distinction des durées médianes de passage aux urgences selon cet item n'est pas possible pour ces années-là.

Mode de sortie

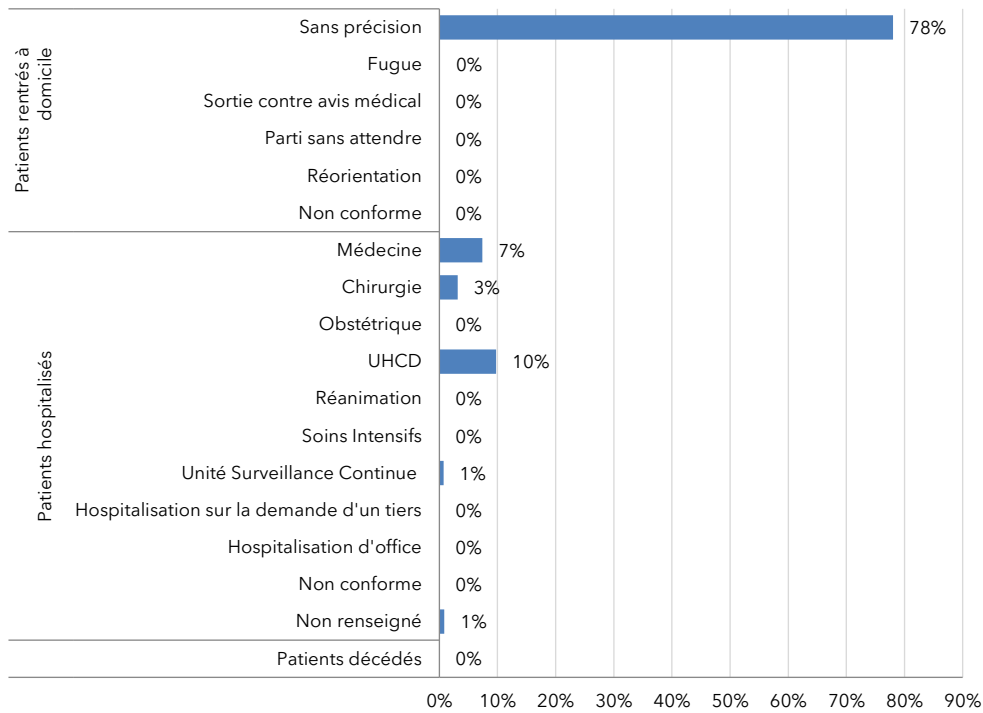
Répartition des RPU selon le mode de sortie

CH du Nord Mayenne, Mayenne, ensemble des SU des Pays de la Loire (2022)

	CH du Nord Mayenne		Parmi l'ensemble des SU		
	Nombre	%	Valeur moyenne	Valeur minimale	Valeur maximale
Proportion de RPU transmis pour lesquels le mode de sortie est exploitable					
	20 268	98%	95%	41%	100%
Répartition selon le mode de sortie (parmi les RPU avec mode de sortie fiable)					
Retour au domicile	15 833	78%	75%	58%	85%
Mutation	4 435	22%	23%	9%	42%
Transfert	0	0%	2%	0%	7%
Décès	0	0%	<1%	0%	<1%
Tout	20 268	100%	100%		

Source : RPU (ORU Pays de la Loire)

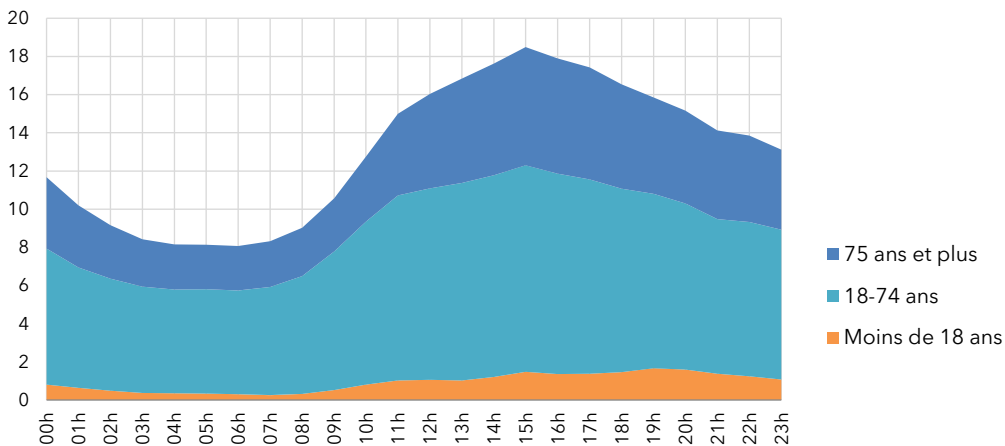
Répartition des RPU selon l'orientation et le mode de sortie
 CH du Nord Mayenne, Mayenne (2022)



Source : RPU (ORU Pays de la Loire)
 Champ : RPU avec mode de sortie exploitable

Nombre de patients présents à une heure donnée

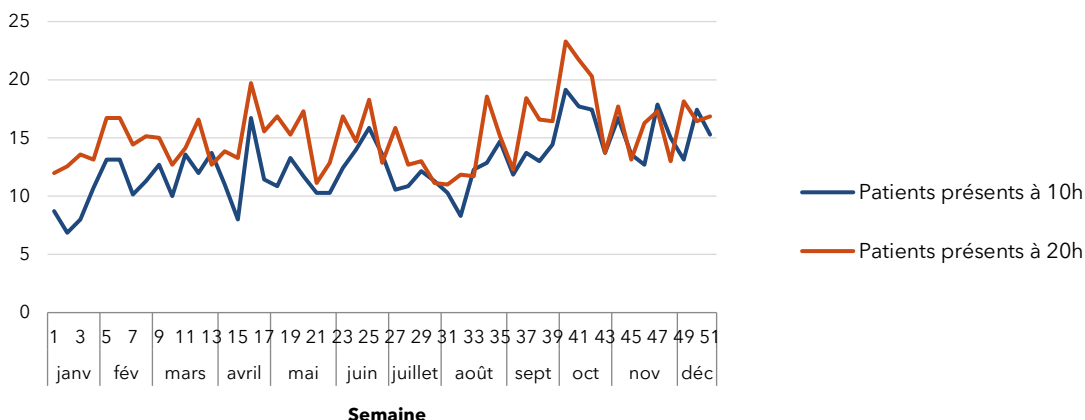
Charge d'occupation moyenne du service d'urgences selon l'heure, par groupe d'âge
 CH du Nord Mayenne, Mayenne (2022)



Source : RPU (ORU Pays de la Loire).
 Champ : RPU hors durée de passage négative, nulle ou supérieure ou égale à 72h.
 Lire la figure : En moyenne dans l'année, on estime à 18 le nombre de patients présents à 16h : 1 patient âgé de moins de 18 ans, 11 patients âgés de 18 à 74 ans et 6 patients de 75 ans et plus.

Nombre moyen quotidien de patients présents dans le service d'urgences, à 10h et à 20h

CH du Nord Mayenne, Mayenne (2022)



Source : RPU (ORU Pays de la Loire)

Champ : RPU du lundi 3 janvier au dimanche 25 décembre 2022 (semaines complètes).

Lire la figure : Au cours de la semaine 1 de l'année 2022, en moyenne 9 patients étaient présents à 10h dans le service d'urgences du CH du Nord Mayenne, contre 12 à 20h.

Ce document a été réalisé par l'ORU Pays de la Loire et financé par l'ARS Pays de la Loire.

Retrouvez l'actualité de l'ORU Pays de la Loire : www.oru-paysdelaloire.fr • compte Twitter : @ORU_PdL

©Crédits photos : Adobe Stock ; Vupar

Pour en savoir plus :



Les résultats régionaux et éléments de méthodologie détaillés sont consultables dans :

Panorama Urgences 2022. Activité des services d'urgences des Pays de la Loire
ORU Pays de la Loire, octobre 2023, 52 p.