

Activité des services d'urgences en 2022

Centre hospitalier du Haut-Anjou, Château-Gontier

Ce document présente les résultats de l'activité du service d'urgences du Centre hospitalier du Haut-Anjou à Château-Gontier, à travers des indicateurs issus des données des résumés de passage aux urgences (RPU).

Données de cadrage

Le Centre hospitalier du Haut-Anjou (Mayenne) dispose d'un service d'urgences générales.

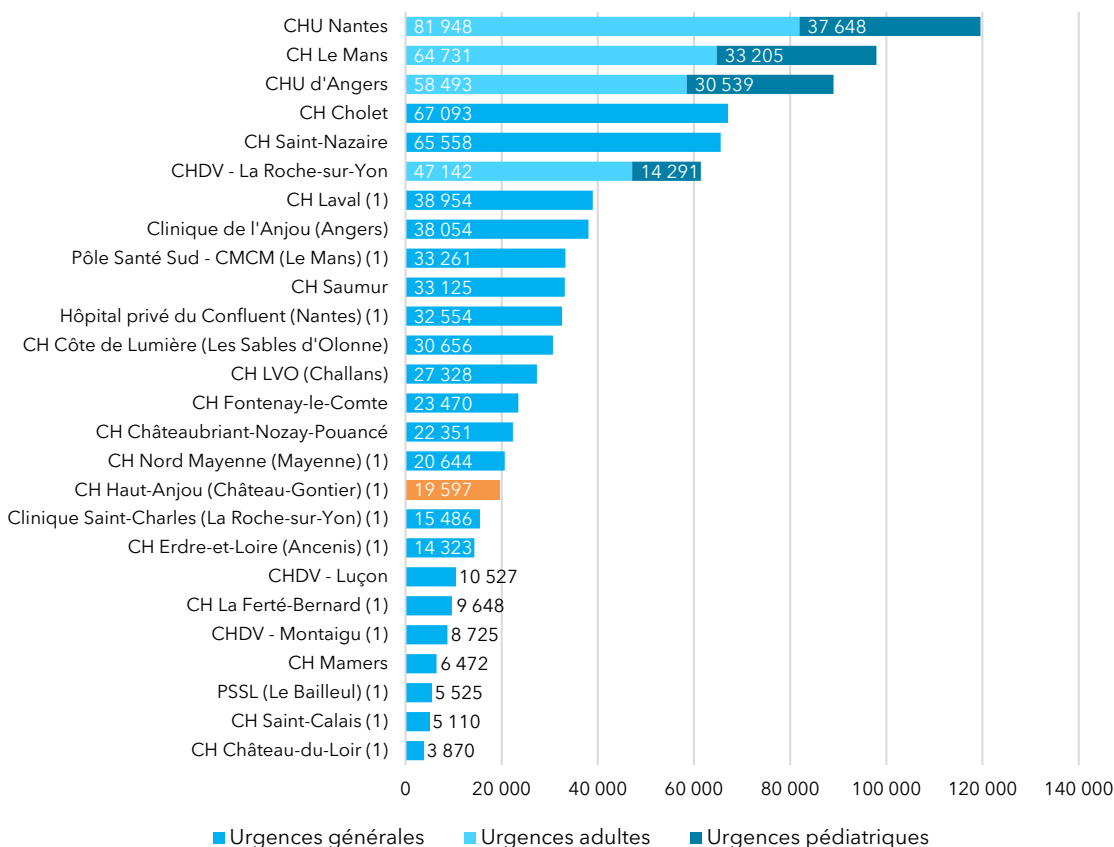
► Ce service a transmis 19 597 résumés de passage aux urgences (RPU) sur le concentrateur régional en 2022, ce qui représente 2 % de l'activité régionale globale.

Le SU du CH du Haut-Anjou est le 3^e SU de Mayenne (/3) et le 20^e de la région (/30) en volume d'activité annuel.

► À noter que ce service d'urgences a fait l'objet de fermetures occasionnelles en 2022 en raison d'un problème de continuité et de permanence des soins. L'ORU a ainsi identifié :

- une journée de fermeture complète : le 20 août 2022,
- 21 journées d'accès régulé aux urgences H24 : du 1^{er} au 19 août, et les 21 et 22 août 2022.

Nombre total de RPU transmis en 2022 par service d'urgences



Source : RPU (ORU Pays de la Loire)

(1) Les services d'urgences de ces établissements ont fait l'objet de fermetures occasionnelles en raison d'un problème de continuité et de permanence des soins en 2022.

Qualité du recueil

► Transmissions

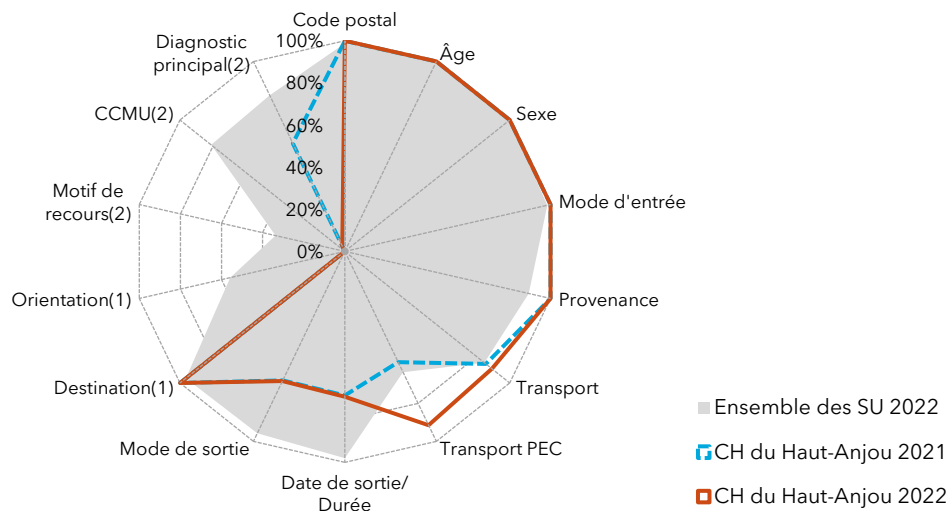
L'établissement a transmis sans discontinuer au cours de l'année 2022.

► Exploitabilité des données¹

L'exploitabilité des RPU s'est améliorée entre 2021 et 2022 pour l'item **Mode de prise en charge pendant le transport** (+33 %), mais a fortement diminué pour l'item **Diagnostic principal** (-54 %). Elle reste nulle pour les items **Orientation**, **Motif de recours** et **CCMU**.

Radar d'exploitabilité des items RPU

CH du Haut-Anjou, Château-Gontier (2021 - 2022)



Source : RPU (ORU Pays de la Loire)

PEC : prise en charge médicale ou paramédicale.

CCMU : Classification clinique des malades aux urgences

1. Parmi les RPU avec mode de sortie transfert ou mutation.

2. Hors RPU avec orientation 'fugue', 'parti sans attendre' et 'réorientation'.

► Fiabilité des données

Compte tenu du faible nombre de RPU disposant de données exploitables et/ou d'une répartition des RPU selon les modalités de l'item aberrante, les résultats d'activité concernant la **CCMU** et le **Mode de sortie** sont considérés comme non fiables et ne sont donc pas présentés dans les chiffres-clés ci-après.

En outre, les données présentées pour le **Diagnostic principal** excluent les RPU du 1^{er} février au 31 décembre 2022, l'exploitabilité de cet item étant jugée trop faible sur cette période (moins de 10 % de DP renseignés).

L'ORU a identifié l'existence de problèmes de recueil des données d'horodatage en 2022. Les **durées de passage** ne sont donc pas présentées dans les chiffres-clés ci-après.

¹ Le taux d'exploitabilité correspond au taux de "bon" remplissage : il est égal au nombre de RPU pour lesquels l'information pour l'item est renseignée et conforme au cahier des charges régional, divisé par le nombre total de RPU transmis.

Chiffres-clés de l'activité 2022



Recueil des données

19 597 RPU transmis en 2022
+13 % par rapport à 2021
+3 % par rapport à la moyenne 2018-2019



Patients

1,14 Sex-ratio (H/F)
48,3 Âge moyen
<1 % Moins d'un an
16 % Moins de 18 ans
23 % 75 ans et plus

Taux de RPU considérés comme fiables : 100%



Arrivée

47 % Horaires de PDS
29 % Nuit [20h - 08h[

- 16 % [20h-00h[
- 12 % [00h-08h[

Taux de RPU considérés comme fiables : 100%



Mode de transport

64 % Moyen personnel
0,1 % SMUR (y compris transport hélicoptéré)
15 % VSAV
18 % Ambulance privée

Taux de RPU considérés comme fiables : 89 %



CCMU

[nd] CCMU 1
[nd] CCMU 3
[nd] CCMU 4-5 (urgences vitales)

Taux de RPU considérés comme fiables : 0 %



Diagnostic principal

58 % Médico-chirurgical
28 % Traumatologique
7 % Psychiatrique
3 % Toxicologique
3 % Autres recours

Taux de RPU considérés comme fiables : 2 %



Durée de passage

[nd] Durée médiane de passage

- [nd] dans le cas d'un retour à domicile
- [nd] dans le cas d'une hospitalisation

Taux de RPU considérés comme fiables : 0 %



Mode de sortie

[nd] Hospitalisation post-urgences

- [nd] Mutation interne
- [nd] Transfert externe

[nd] Retour au domicile

Taux de RPU considérés comme fiables : 0 %

Source : RPU (ORU Pays de la Loire)

PDS : Permanence des soins

SMUR : Structure mobile d'urgence et de réanimation (comprend le transport en hélicoptère héli-SMUR)

VSAV : Véhicule de secours et d'assistance aux victimes (transport sanitaire par les sapeurs-pompiers)

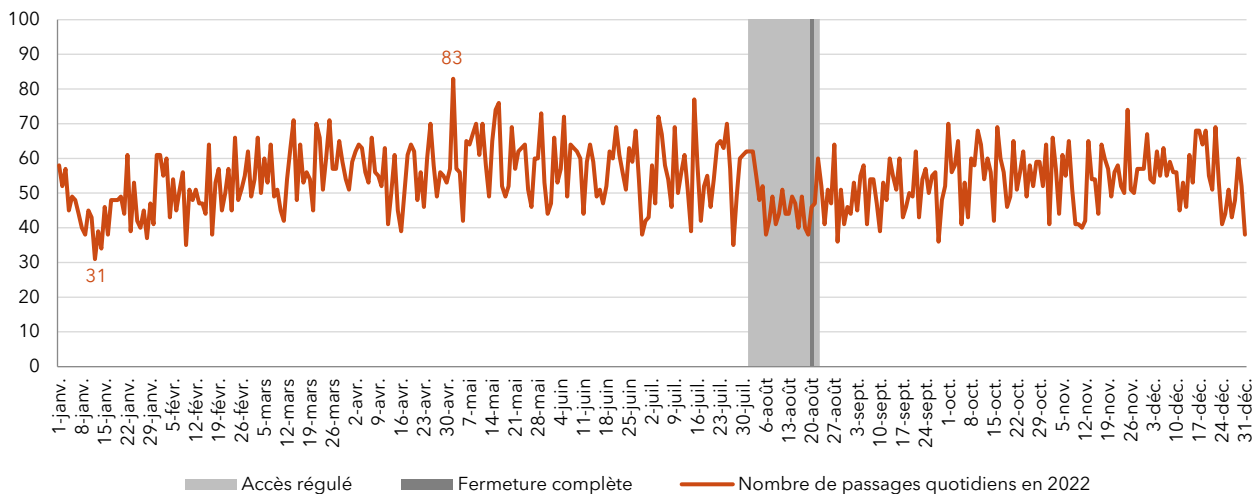
CCMU : Classification clinique des malades aux urgences

[nd] : non disponible (données non exploitables ou non fiables)

Évolutions et variations temporelles

Variations journalières du nombre de RPU

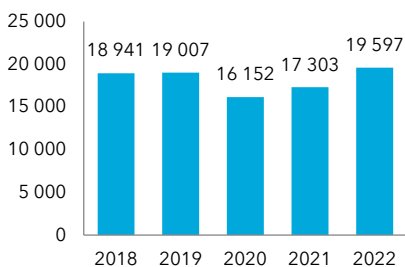
CH du Haut-Anjou, Château-Gontier (année 2022)



Source : RPU (ORU Pays de la Loire)

Évolution annuelle du nombre de RPU transmis

CH du Haut-Anjou, Château-Gontier (2018 - 2022)

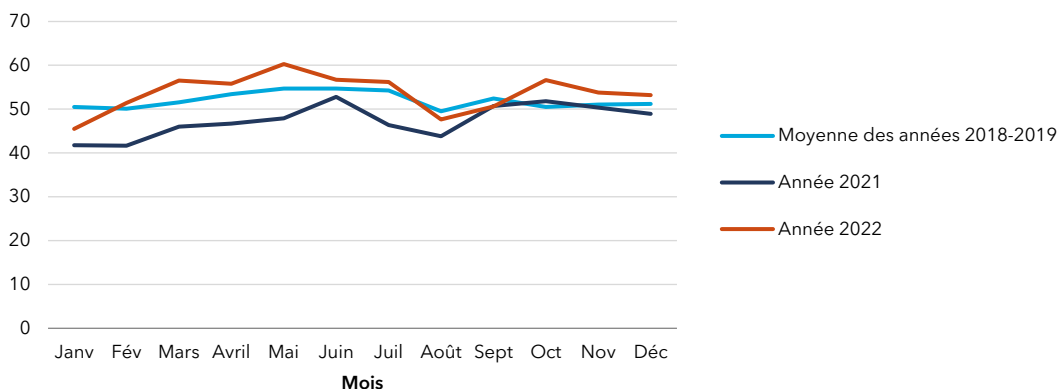


	CH du Haut-Anjou	Parmi l'ensemble des SU		
		Valeur moyenne	Valeur minimale	Valeur maximale
2022 par rapport à 2021	+13,3%	+0,9%	-64,3%	+15,5%
2022 par rapport à la moyenne 2018-2019	+3,3%	-4,1%	-76,2%	+14,2%

Source : RPU (ORU Pays de la Loire)

Évolution du nombre moyen quotidien de passages aux urgences par mois

CH du Haut-Anjou, Château-Gontier (moyenne 2018-2019, 2021, 2022)

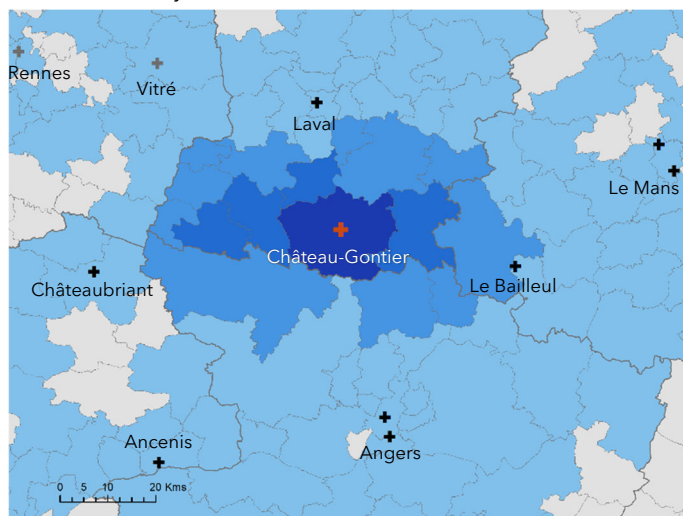


Source : RPU (ORU Pays de la Loire)

Lire la figure : En mars 2022, en moyenne 57 passages quotidiens étaient dénombrés au service d'urgences du CH du Haut-Anjou, contre 46 en mars 2021 et 52 en moyenne pour les années 2018-2019.

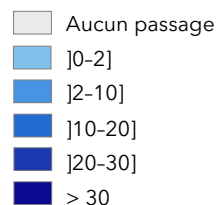
Cartographie : taux de recours

Taux de recours au service d'urgences selon le code géographique PMSI de résidence
CH du Haut-Anjou, Château-Gontier (2022)



- + CH du Haut-Anjou, Château-Gontier
- + Autre SU des Pays de la Loire
- + SU des régions limitrophes

Nombre de passages dans le SU pour 100 hab.



Sources : RPU (ORU Pays de la Loire), RP (Insee)

Lire la figure : pour chaque code géographique PMSI, le taux de recours correspond au nombre de passages dans le SU en 2022 de patients domiciliés dans les communes ayant ce code géographique, rapporté à la population de ce territoire au recensement de 2020.

Heure d'arrivée aux urgences

Répartition des RPU selon l'heure d'arrivée

CH du Haut-Anjou, Château-Gontier, ensemble des SU des Pays de la Loire (2022)

	CH du Haut-Anjou		Parmi l'ensemble des SU		
	Nombre	%	Valeur moyenne	Valeur minimale	Valeur maximale
Répartition des RPU selon l'heure d'entrée					
[08h - 12h[4 252	22%	23%	18%	45%
[12h - 16h[4 634	24%	25%	23%	39%
[16h - 20h[5 078	26%	25%	13%	28%
[20h - 00h[3 192	16%	15%	2%	21%
[00h - 08h[2 441	12%	11%	0%	15%
Total	19 597	100%	100%		
Proportion de RPU correspondant à une arrivée en horaires de permanence des soins (PDS)					
	9 204	47%	44%	12%	50%

Source : RPU (ORU Pays de la Loire)

Mode de transport pour l'arrivée dans le service d'urgences

Répartition des RPU selon le mode de transport

CH du Haut-Anjou, Château-Gontier, ensemble des SU des Pays de la Loire (2022)

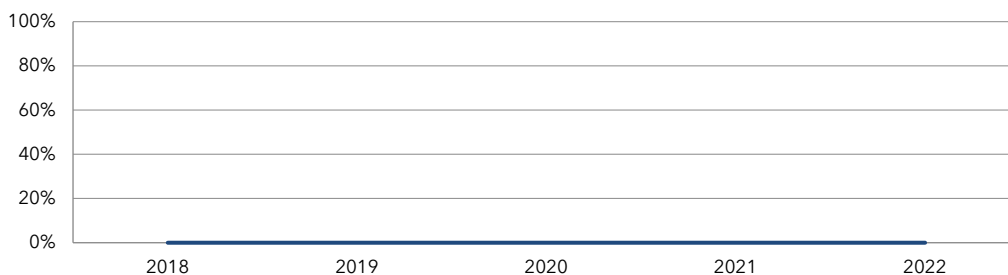
	CH du Haut-Anjou		Parmi l'ensemble des SU		
	Nombre	%	Valeur moyenne	Valeur minimale	Valeur maximale
Proportion de RPU transmis pour lesquels le mode de transport est exploitable					
	17 477	89%	80%	0%	100%
Répartition selon le mode de transport (parmi les RPU avec mode de transport fiable)					
Moyen personnel	11 252	64%	69%	52%	91%
Ambulance privée	3 231	18%	17%	3%	29%
VSAV	2 698	15%	12%	4%	18%
SMUR (y compris HéliSMUR)	11	<1%	1%	0%	2%
Forces de l'ordre	285	2%	1%	0%	2%
Total	17 477	100%	100%		

Source : RPU (ORU Pays de la Loire)

Gravité de l'état clinique des patients (CCMU)

Évolution annuelle du taux d'exploitabilité de la gravité CCMU

CH du Haut-Anjou, Château-Gontier (2018 - 2022)



Source : RPU (ORU Pays de la Loire)

Champ : hors RPU avec orientation 'fugue', 'parti sans attendre' ou 'réorientation'

Type de diagnostic principal

► Le taux d'exploitabilité du diagnostic principal étant inférieur à 10 % entre février et décembre 2022, seuls les RPU de janvier 2022 sont pris en compte dans l'analyse.

Répartition des RPU selon le groupe de diagnostic principal¹

CH du Haut-Anjou, Château-Gontier, ensemble des SU des Pays de la Loire (2022)

	CH du Haut-Anjou		Parmi l'ensemble des SU		
	Nombre	%	Valeur moyenne	Valeur minimale	Valeur maximale
Proportion de RPU transmis pour lesquels le diagnostic principal est exploitable					
	343	2%	80%	0%	100%
Répartition selon le type de diagnostic principal (parmi les RPU avec diagnostic principal fiable)					
Médoco-chirurgical	200	58%	59%	39%	85%
Traumatologie	97	28%	33%	7%	60%
Psychiatrie	23	7%	4%	<1%	14%
Intoxication	11	3%	2%	<1%	3%
Autres	12	3%	3%	1%	29%
Tout	343	100%	100%	100%	100%

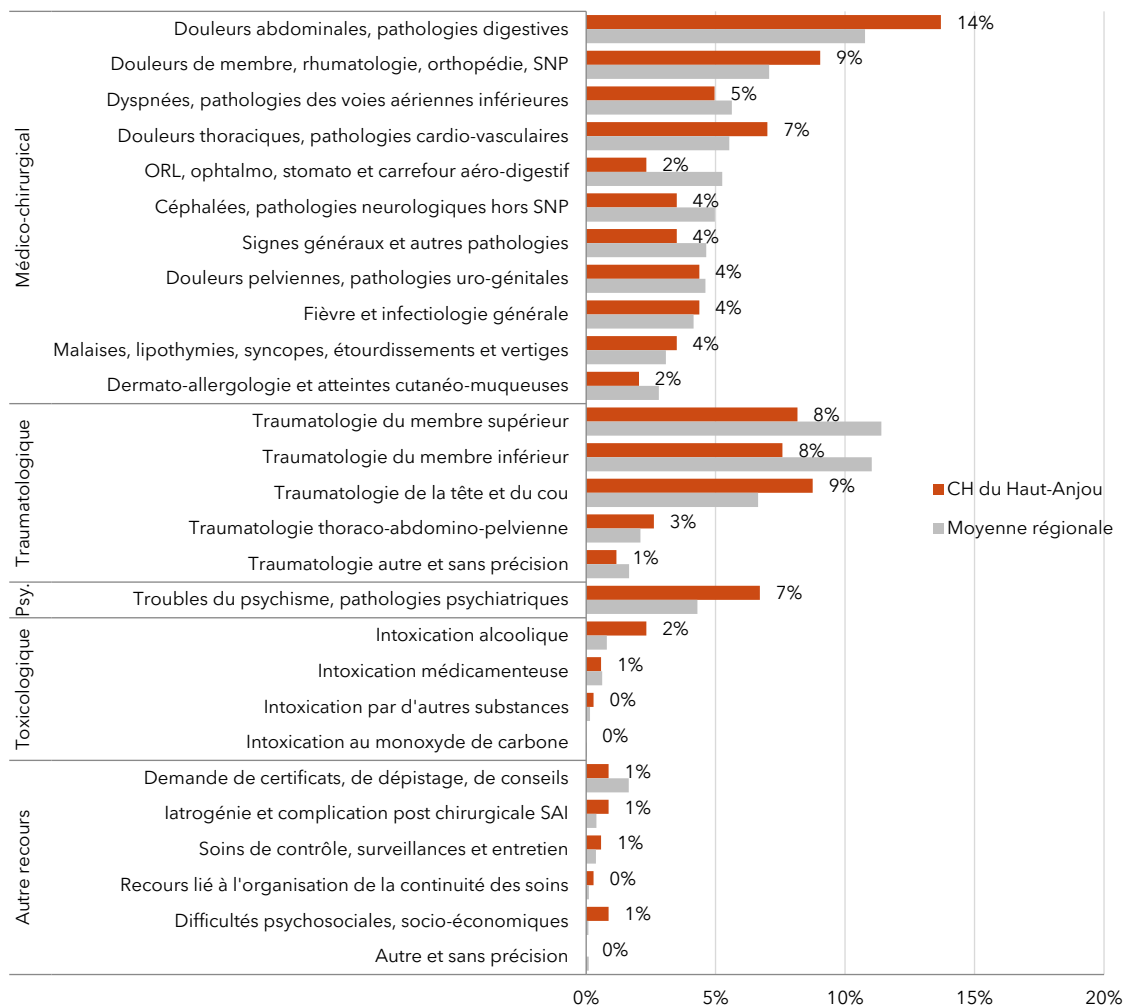
Source : RPU (ORU Pays de la Loire)

1. Méthodologie de regroupement FÉDORU.

Champ : hors RPU avec orientation 'fugue', 'parti sans attendre' ou 'réorientation' (1,4 % de l'ensemble des RPU en 2022)

Répartition des RPU selon le groupe de diagnostic principal¹

CH du Haut-Anjou, Château-Gontier, ensemble des SU des Pays de la Loire (2022)



Source : RPU (ORU Pays de la Loire)

Champ : hors RPU avec orientation 'fugue', 'parti sans attendre' ou 'réorientation'

SNP : Système nerveux périphérique

SAI : sans autre indication

1. Méthodologie de regroupement FÉDORU.

Durée de passage dans le service d'urgences

Durée médiane de passage selon l'âge et le mode de sortie

CH du Haut-Anjou, Château-Gontier, ensemble des SU des Pays de la Loire (2022)

	CH du Haut-Anjou	Parmi l'ensemble des SU		
		Valeur moyenne	Valeur minimale	Valeur maximale
Durée médiane de passage tous âges confondus				
Ensemble des patients	nd	3:50	1:16	6:02
- retournant à domicile	nd	3:09	1:11	4:11
- hospitalisés	nd	8:02	2:08	11:47
Durée médiane de passage des patients âgés de moins de 18 ans				
Ensemble des patients	nd	2:40	0:53	4:05
- retournant à domicile	nd	2:28	0:54	3:43
- hospitalisés	nd	4:59	0:50	8:01
Durée médiane de passage des patients âgés de 18 à 74 ans				
Ensemble des patients	nd	3:54	1:14	5:19
- retournant à domicile	nd	3:19	1:11	4:29
- hospitalisés	nd	8:09	2:07	10:36
Durée médiane de passage des patients âgés de 75 ans et plus				
Ensemble des patients	nd	7:16	1:44	11:01
- retournant à domicile	nd	5:40	1:38	9:14
- hospitalisés	nd	9:26	2:12	14:59

Source : RPU (ORU Pays de la Loire)

Champ : hors RPU avec durée de passage négative, nulle ou ≥ 72 heures (1,6 % de l'ensemble des RPU en 2022)

L'établissement a signalé à l'ORU l'existence de problèmes de recueil des données d'horodatage en 2022. Les durées de passage ne sont donc pas présentées.

Mode de sortie

Répartition des RPU selon le mode de sortie

CH du Haut-Anjou, Château-Gontier, ensemble des SU des Pays de la Loire (2022)

	CH du Haut-Anjou		Parmi l'ensemble des SU		
	Nombre	%	Valeur moyenne	Valeur minimale	Valeur maximale
Proportion de RPU transmis pour lesquels le mode de sortie est exploitable					
	13 368	68%	95%	41%	100%
Répartition selon le mode de sortie (parmi les RPU avec mode de sortie fiable)					
Retour au domicile	nd	nd	75%	58%	85%
Mutation	nd	nd	23%	9%	42%
Transfert	nd	nd	2%	0%	7%
Décès	nd	nd	<1%	0%	<1%
Tout	nd	nd	100%		

Source : RPU (ORU Pays de la Loire)

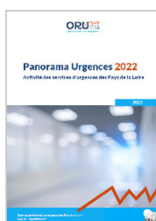
Nombre de patients présents à une heure donnée

Les données ne sont pas présentées, la durée de passage n'étant pas exploitable pour ce service.

Ce document a été réalisé par l'ORU Pays de la Loire et financé par l'ARS Pays de la Loire.

Retrouvez l'actualité de l'ORU Pays de la Loire : www.oru-paysdelaloire.fr • compte Twitter : @ORU_PdL
©Crédits photos : Adobe Stock ; Vupar

Pour en savoir plus :



Les résultats régionaux et éléments de méthodologie détaillés sont consultables dans :
Panorama Urgences 2022. Activité des services d'urgences des Pays de la Loire
ORU Pays de la Loire, octobre 2023, 52 p.