

3.5.3. CH départemental de Vendée, site de Luçon

QUALITÉ DE LA TRANSMISSION DES RPU

► **Aucune rupture majeure de transmission**

L'établissement a transmis sans discontinuer au cours de l'année 2021, **chaque jour en moyenne 34 Résumés de passage aux urgences (RPU) concernant le SU du site de Luçon.**

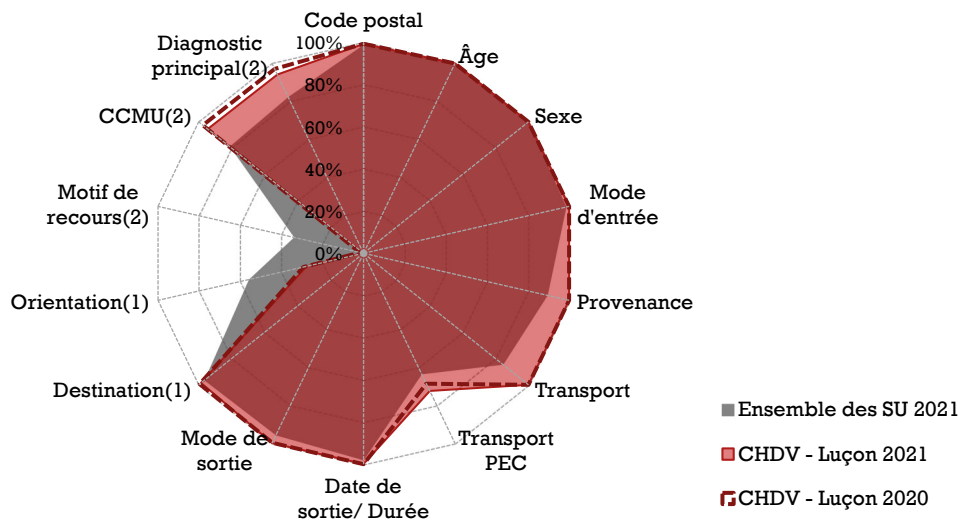
QUALITÉ DU RECUEIL

► **Exploitabilité des données¹³**

L'exploitabilité des RPU en 2021 est excellente pour la majorité des items, hormis pour les items **Mode de prise en charge pendant le transport** (moyenne), **Orientation** (faible) et **Motif de recours** (nulle).

Radar d'exploitabilité des items RPU

CH départemental de Vendée, site de Luçon (2020-2021)



Source : RPU (ORU Pays de la Loire)

PEC : prise en charge médicale ou paramédicale.

CCMU : Classification clinique des malades aux urgences

1. Parmi les RPU avec mode de sortie transfert ou mutation.

2. Hors RPU avec orientation 'fugue', 'parti sans attendre' et 'réorientation'.

► **Fiabilité des données**

L'établissement n'a pas signalé à l'ORU de problème de recueil des données d'horodatage en 2021. Les durées de passages sont donc présentées dans les chiffres-clés ci-après. Elles sont toutefois à interpréter avec précaution compte tenu des limites indiquées en page 32.

¹³ Le taux d'exploitabilité correspond au taux de "bon" remplissage : il est égal au nombre de RPU pour lesquels l'information pour l'item est renseignée et conforme au cahier des charges régional [2], divisé par le nombre total de RPU transmis.

CHIFFRES-CLÉS DE L'ACTIVITÉ 2021

► Le SU du site de Luçon est le 7^e SU de Vendée (/8) et le 25^e de la région (/30) en volume d'activité annuel. Ses transmissions de RPU ont augmenté de 9 % par rapport à 2020.



Recueil des données

12 326 RPU transmis en 2021
+9 % Évolution 2021/2020
-13 % par rapport à la moyenne 2018-2019

Taux de RPU considérés comme fiables : 95 %



Patients

1,13 Sex-ratio (H/F)
49,3 Âge moyen
<1 % Moins d'un an
16 % Moins de 18 ans
22 % 75 ans et plus

Taux de RPU considérés comme fiables : 100%



Arrivée

40 % horaires de PDS
22 % Nuit [20h - 08h]

Taux de RPU considérés comme fiables : 100%



Mode de transport

70 % Moyen personnel
0,5 % SMUR (y compris transport hélicoptère)
13 % VSAV
14 % Ambulance privée

Taux de RPU considérés comme fiables : 100 %



CCMU

6 % CCMU 1
9 % CCMU 3
1,5 % CCMU 4-5 (urgences vitales)

Taux de RPU considérés comme fiables : 95 %



Diagnostic principal

51 % Médico-chirurgical
42 % Traumatologique
2 % Psychiatrique
2 % Toxicologique
3 % Autres recours

Taux de RPU considérés comme fiables : 94 %



Durée de passage

5h02 Durée moyenne de passage
2h46 Durée médiane de passage
62 % Passages de moins de 4h
• 15 % lors d'une hospit. post-urgences
• 73 % lors d'un retour au domicile

Taux de RPU considérés comme fiables : 100 %



Mode de sortie

18 % Hospitalisation post-urgences
• 11 % Mutation interne
• 7 % Transfert externe
82 % Retour au domicile

Taux de RPU considérés comme fiables : 100 %

Source : RPU (ORU Pays de la Loire)

PDS : Permanence des soins

SMUR : Structure mobile d'urgence et de réanimation (comprend le transport en hélicoptère héli-SMUR)

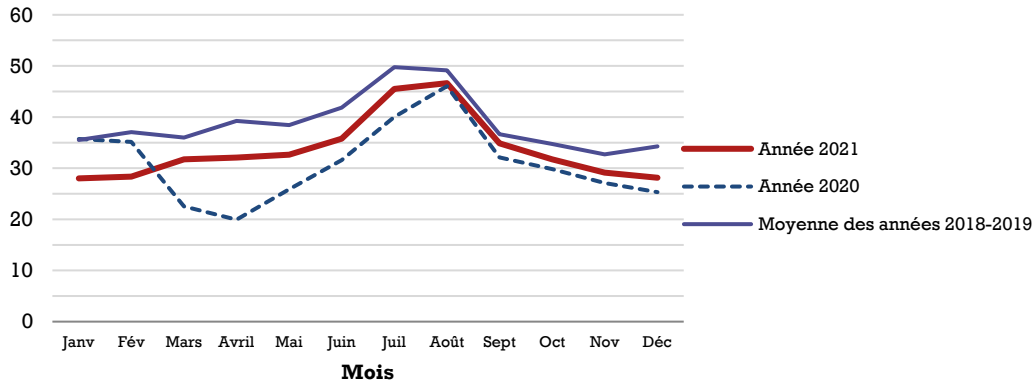
VSAV : Véhicule de secours et d'assistance aux victimes (transport sanitaire par les sapeurs-pompiers)

CCMU : Classification clinique des malades aux urgences

ÉVOLUTIONS ET VARIATIONS TEMPORELLES

Évolution du nombre moyen quotidien de passages aux urgences par mois

CH départemental de Vendée, site de Luçon (moyenne 2018-2019, 2020, 2021)



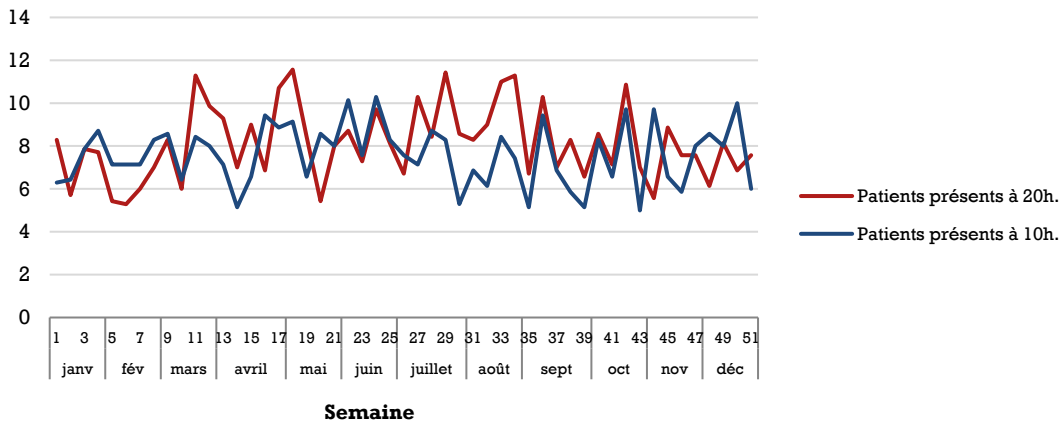
Source : RPU (ORU Pays de la Loire)

Lire la figure : En juin 2021 on dénombreait en moyenne 36 passages quotidiens au service d'urgences du site de Luçon, contre 32 en juin 2020 et 42 en moyenne pour les années 2018-2019.

NOMBRE DE PATIENTS PRÉSENTS À UNE HEURE DONNÉE

Nombre moyen quotidien de patients présents dans le service d'urgences, à 10h et à 20h

CH départemental de Vendée, site de Luçon (2021)



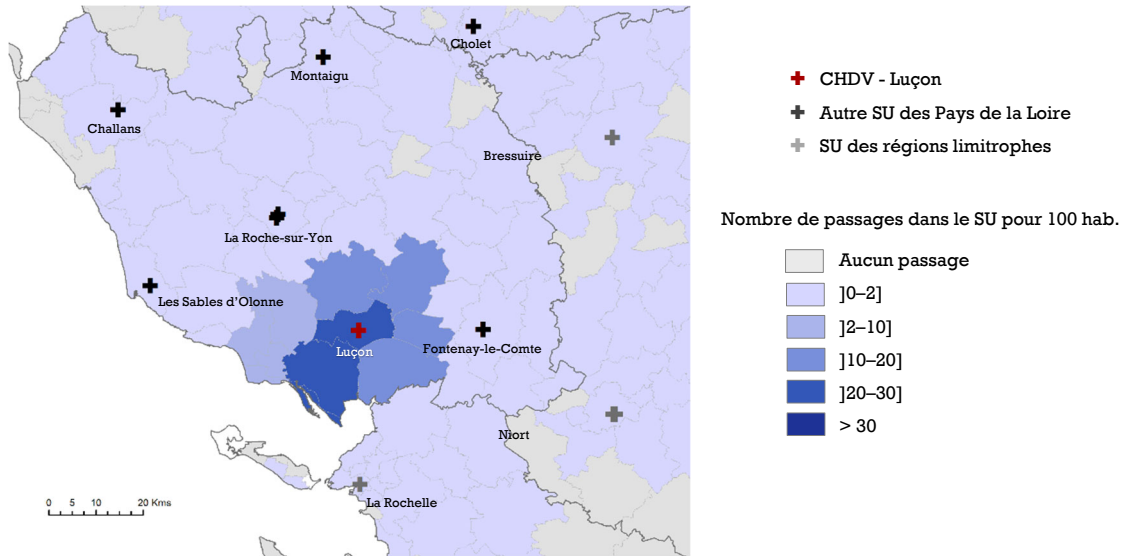
Source : RPU (ORU Pays de la Loire)

Champ : RPU du lundi 4 janvier au dimanche 26 décembre 2021 (semaines complètes).

Lire la figure : Au cours de la semaine 18 de l'année 2021, en moyenne 12 patients étaient présents à 20h dans le service d'urgences du site de Luçon.

CARTOGRAPHIE : TAUX DE RECOURS

Taux de recours au service d'urgences selon le code géographique PMSI de résidence
CH départemental de Vendée, site de Luçon (2021)



Sources : RPU (ORU Pays de la Loire), RP (Insee)

Lire la figure : pour chaque code géographique PMSI, le taux de recours correspond au nombre de passages dans le SU en 2021 de patients domiciliés dans les communes ayant ce code géographique, rapporté à la population de ce territoire au recensement de 2019.