

### 3.4.2. CH de La Ferté-Bernard

À noter que le service d'urgences de cet établissement a fait l'objet de fermetures occasionnelles en 2021 en raison d'un problème de continuité et de permanence des soins. 12 journées présentent un nombre de RPU anormalement bas, considérées comme des journées entières de fermeture.

#### QUALITÉ DE LA TRANSMISSION DES RPU

##### ► Aucune rupture majeure de transmission

L'établissement a transmis sans discontinuer au cours de l'année 2021, **chaque jour en moyenne 32 Résumés de passage aux urgences (RPU)**.

Le nombre moyen de passages quotidien est calculé en excluant les journées sans RPU, correspondant à des journées entières de fermeture du SU.

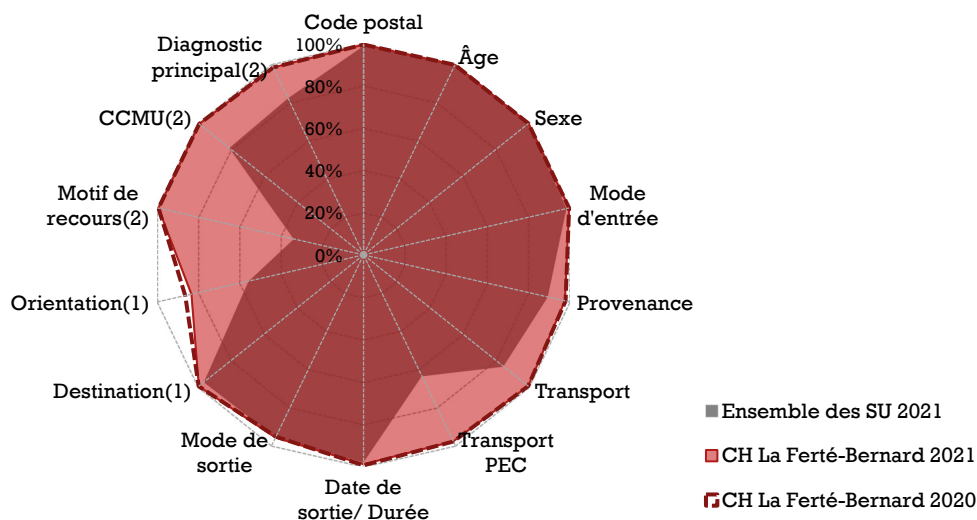
#### QUALITÉ DU RECUEIL

##### ► Exploitabilité des données<sup>13</sup>

Comme en 2020, l'exploitabilité des RPU en 2021 est globalement excellente.

##### Radar d'exploitabilité des items RPU

CH de La Ferté-Bernard (2020-2021)



Source : RPU (ORU Pays de la Loire)

PEC : prise en charge médicale ou paramédicale.

CCMU : Classification clinique des malades aux urgences

1. Parmi les RPU avec mode de sortie transfert ou mutation.

2. Hors RPU avec orientation 'fugue', 'parti sans attendre' et 'réorientation'.

##### ► Fiabilité des données

L'établissement n'a pas signalé à l'ORU de problème de recueil des données d'horodatage en 2021. Les durées de passages sont donc présentées dans les chiffres-clés ci-après. Elles sont toutefois à interpréter avec précaution compte tenu des limites indiquées en page 32.

<sup>13</sup> Le taux d'exploitabilité correspond au taux de "bon" remplissage : il est égal au nombre de RPU pour lesquels l'information pour l'item est renseignée et conforme au cahier des charges régional [2], divisé par le nombre total de RPU transmis.

## CHIFFRES-CLÉS DE L'ACTIVITÉ 2021

► Le SU du CH de la Ferté-Bernard est le 5<sup>e</sup> SU de Sarthe (/8) et le 26<sup>e</sup> de la région (/30) en volume d'activité annuel. Ses transmissions de RPU ont diminué de 3 % par rapport à 2020.



### Recueil des données

11 623 RPU transmis en 2021  
-3 % Évolution 2021/2020  
-17 % par rapport à la moyenne 2018-2019



### Patients

1,08 Sex-ratio (H/F)  
48,6 Âge moyen  
<1 % Moins d'un an  
15 % Moins de 18 ans  
22 % 75 ans et plus

Taux de RPU considérés comme fiables : 100%



### Arrivée

41 % horaires de PDS  
23 % Nuit [20h - 08h]

Taux de RPU considérés comme fiables : 100%



### Mode de transport

68 % Moyen personnel  
0,1 % SMUR (y compris transport hélicoptère)  
11 % VSAV  
20 % Ambulance privée

Taux de RPU considérés comme fiables : 100 %



### CCMU

15 % CCMU 1  
4 % CCMU 3  
0,6 % CCMU 4-5 (urgences vitales)

Taux de RPU considérés comme fiables : 100 %



### Diagnostic principal

55 % Médico-chirurgical  
33 % Traumatologique  
3 % Psychiatrique  
2 % Toxicologique  
7 % Autres recours

Taux de RPU considérés comme fiables : 99 %



### Durée de passage

3h34 Durée moyenne de passage  
2h20 Durée médiane de passage  
68 % Passages de moins de 4h  
• 33 % lors d'une hospit. post-urgences  
• 78 % lors d'un retour au domicile

Taux de RPU considérés comme fiables : 99 %



### Mode de sortie

22 % Hospitalisation post-urgences  
• 20 % Mutation interne  
• 1 % Transfert externe  
78 % Retour au domicile

Taux de RPU considérés comme fiables : 96 %

Source : RPU (ORU Pays de la Loire)

PDS : Permanence des soins

SMUR : Structure mobile d'urgence et de réanimation (comprend le transport en hélicoptère héli-SMUR)

VSAV : Véhicule de secours et d'assistance aux victimes (transport sanitaire par les sapeurs-pompiers)

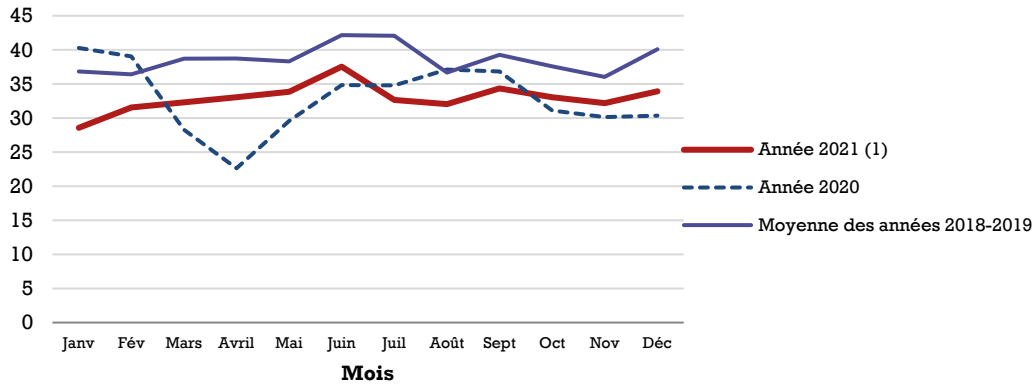
CCMU : Classification clinique des malades aux urgences

## ÉVOLUTIONS ET VARIATIONS TEMPORELLES

À titre indicatif, le nombre moyen quotidien de passages pour l'année 2021 présenté ici est calculé en excluant les journées pour lesquelles le nombre de RPU transmis par l'établissement était anormalement bas, correspondant à des journées entières de fermeture du SU.

### Évolution du nombre moyen quotidien de passages aux urgences par mois

CH de La Ferté-Bernard (moyenne 2018-2019, 2020, 2021)



Source : RPU (ORU Pays de la Loire)

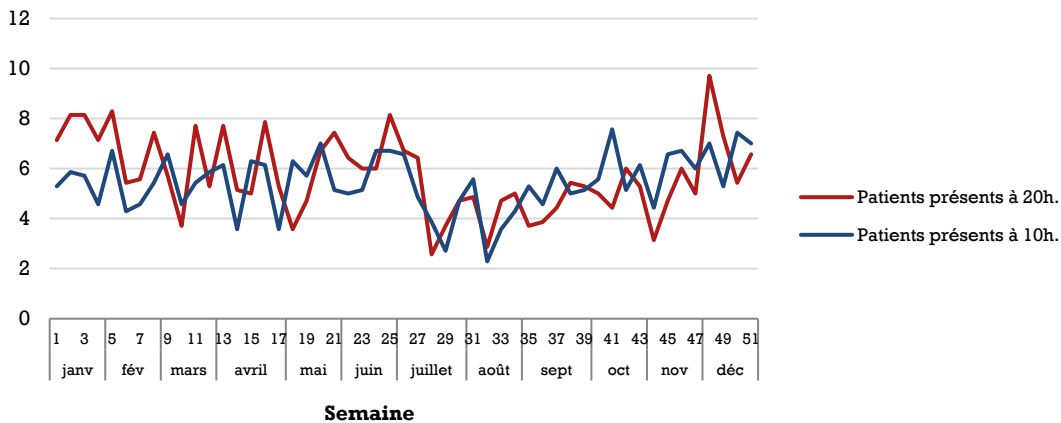
1. Le nombre moyen quotidien de passages est calculé en excluant les journées avec un nombre anormalement bas de RPU, correspondant à des journées entières de fermeture du SU.

Lire la figure : En juin 2021 on dénombrait en moyenne 38 passages quotidiens au service d'urgences du CH de La Ferté-Bernard, contre 35 en juin 2020 et 42 en moyenne pour les années 2018-2019.

## NOMBRE DE PATIENTS PRÉSENTS À UNE HEURE DONNÉE

### Nombre moyen quotidien de patients présents dans le service d'urgences, à 10h et à 20h

CH de La Ferté-Bernard (2021)



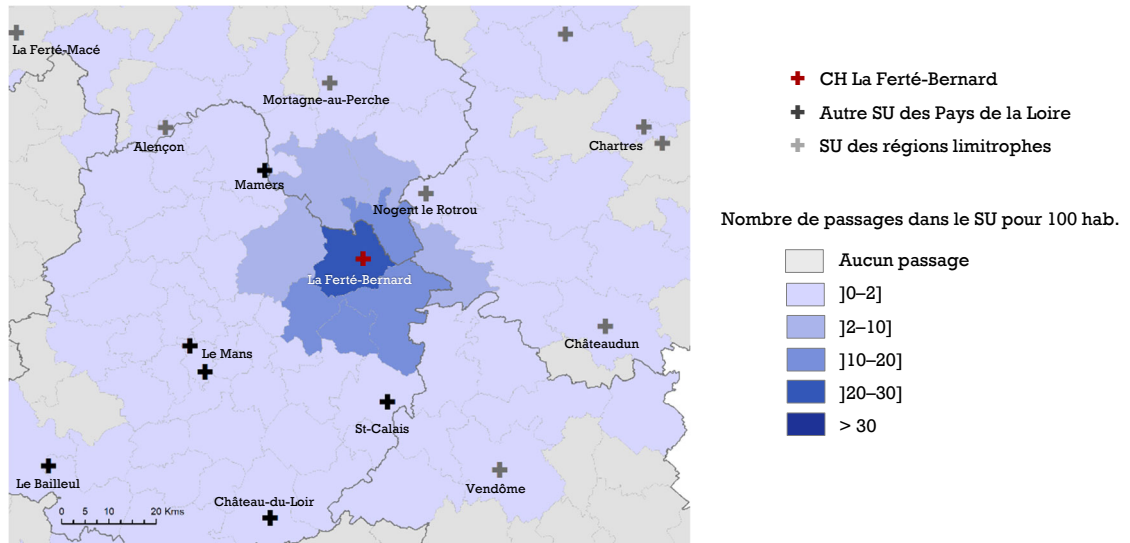
Source : RPU (ORU Pays de la Loire)

Champ : RPU du lundi 4 janvier au dimanche 26 décembre 2021 (semaines complètes).

Lire la figure : Au cours de la semaine 48 de l'année 2021, en moyenne 10 patients étaient présents à 20h dans le service d'urgences du CH de La Ferté-Bernard.

**CARTOGRAPHIE : TAUX DE RECOURS**

**Taux de recours au service d'urgences selon le code géographique PMSI de résidence  
CH de La Ferté-Bernard (2021)**



Sources : RPU (ORU Pays de la Loire), RP (Insee)

Lire la figure : pour chaque code géographique PMSI, le taux de recours correspond au nombre de passages dans le SU en 2021 de patients domiciliés dans les communes ayant ce code géographique, rapporté à la population de ce territoire au recensement de 2019.