

3.3.2. CH de Laval

À noter que le service d'urgences de cet établissement a fait l'objet de fermetures occasionnelles en 2021 en raison d'un problème de continuité et de permanence des soins.

QUALITÉ DE LA TRANSMISSION DES RPU

► Aucune rupture majeure de transmission

L'établissement a transmis sans discontinuer au cours de l'année 2021, **chaque jour en moyenne 110 Résumés de passage aux urgences (RPU)** pour le service des urgences générales.

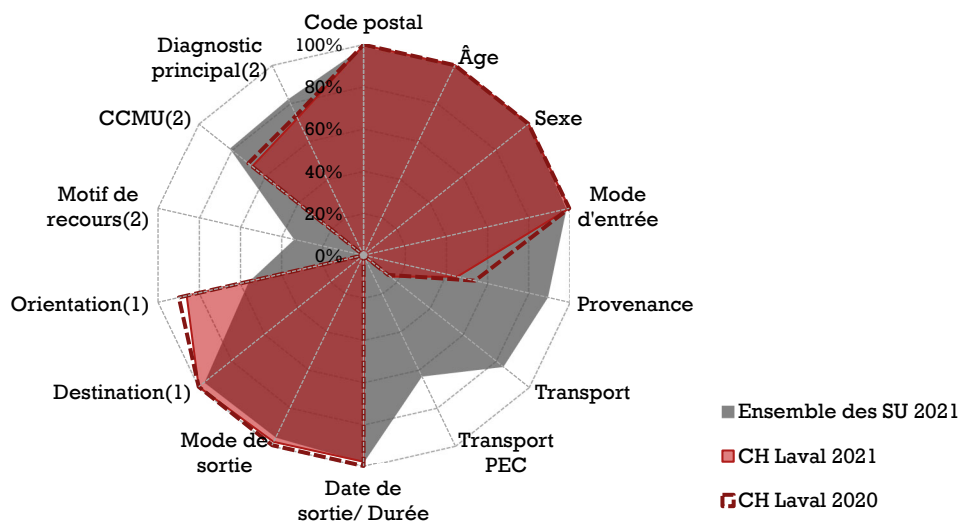
QUALITÉ DU RECUEIL

► Exploitabilité des données¹³

Comme en 2020, l'exploitabilité des RPU en 2021 est moyenne concernant les items **Provenance**, **CCMU** et **Diagnostic principal**, faible pour le **Mode de transport**, et nulle concernant le **Mode de prise en charge pendant le transport** et le **Motif de recours**.

Radar d'exploitabilité des items RPU

CH de Laval (2020-2021)



Source : RPU (ORU Pays de la Loire)

PEC : prise en charge médicale ou paramédicale.

CCMU : Classification clinique des malades aux urgences

1. Parmi les RPU avec mode de sortie transfert ou mutation.

2. Hors RPU avec orientation 'fugue', 'parti sans attendre' et 'réorientation'.

► Fiabilité des données

Compte tenu du faible nombre de RPU disposant de données exploitables et/ou d'une répartition des RPU selon les modalités de l'item aberrante, les résultats d'activité concernant le **Mode de transport** sont considérés comme non fiables et ne sont donc pas présentés dans les chiffres-clés ci-après.

L'établissement a signalé à l'ORU l'existence de problèmes de recueil des données d'horodatage en 2021. Les **durées de passages** ne sont donc pas présentées dans les chiffres-clés ci-après.

¹³ Le taux d'exploitabilité correspond au taux de "bon" remplissage : il est égal au nombre de RPU pour lesquels l'information pour l'item est renseignée et conforme au cahier des charges régional [2], divisé par le nombre total de RPU transmis.

CHIFFRES-CLÉS DE L'ACTIVITÉ 2021

► Le SU du CH de Laval est le 1^{er} SU de Mayenne (/3) et le 7^e de la région (/30) en volume d'activité annuel. Ses transmissions de RPU ont augmenté de 11 % par rapport à 2020.



Recueil des données

40 200 RPU transmis en 2021
+11 % Évolution 2021/2020
[nd] par rapport à la moyenne 2018-2019

Taux de RPU considérés comme fiables : 68 %



Patients

1,17 Sex-ratio (H/F)
37,1 Âge moyen
5 % Moins d'un an
33 % Moins de 18 ans
15 % 75 ans et plus

Taux de RPU considérés comme fiables : 100%



Arrivée

42 % horaires de PDS
25 % Nuit [20h - 08h[

Taux de RPU considérés comme fiables : 100%



Mode de transport

[nd] Moyen personnel
[nd] SMUR (y compris transport hélicoptéré)
[nd] VSAV
[nd] Ambulance privée

Taux de RPU considérés comme fiables : 0 %



CCMU

26 % CCMU 1
10 % CCMU 3
0,8 % CCMU 4-5 (urgences vitales)

Taux de RPU considérés comme fiables : 68 %



Diagnostic principal

55 % Médico-chirurgical
35 % Traumatologique
4 % Psychiatrique
2 % Toxicologique
4 % Autres recours

Taux de RPU considérés comme fiables : 72 %



Durée de passage

[nd] Durée moyenne de passage
[nd] Durée médiane de passage
[nd] Passages de moins de 4h
• [nd] lors d'une hospit. post-urgences
• [nd] lors d'un retour au domicile

Taux de RPU considérés comme fiables : 0 %



Mode de sortie

26 % Hospitalisation post-urgences
• 26 % Mutation interne
• <1 % Transfert externe
74 % Retour au domicile

Taux de RPU considérés comme fiables : 98 %

Source : RPU (ORU Pays de la Loire)

PDS : Permanence des soins

SMUR : Structure mobile d'urgence et de réanimation (comprend le transport en hélicoptère héli-SMUR)

VSAV : Véhicule de secours et d'assistance aux victimes (transport sanitaire par les sapeurs-pompiers)

CCMU : Classification clinique des malades aux urgences

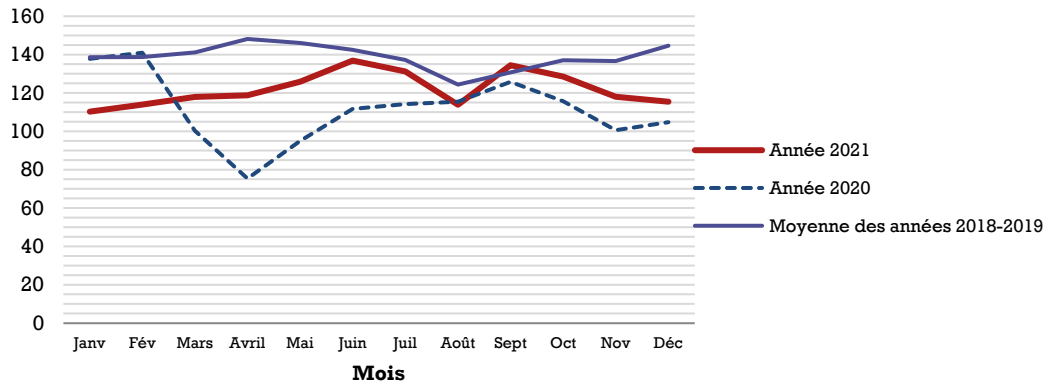
[nd] : non disponible (données non exploitables ou non fiables)

ÉVOLUTIONS ET VARIATIONS TEMPORELLES

Jusqu'en 2019, l'établissement transmettait des RPU pour le service d'urgences gynécologiques dans le même flux que celui des urgences générales. À titre indicatif, l'évolution présentée ici compare le nombre de RPU transmis par le CH de Laval (SU générales et gynécologiques) en 2021, en 2020 et en 2018-2019.

Évolution du nombre moyen quotidien de passages aux urgences par mois

CH de Laval (moyenne 2018-2019, 2020, 2021)



Source : RPU (ORU Pays de la Loire)

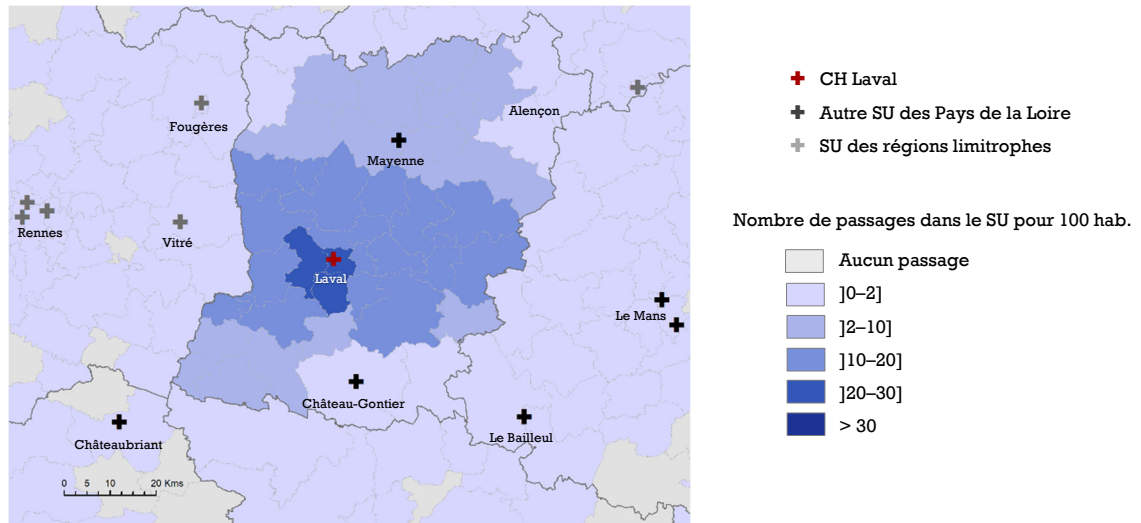
Lire la figure : En juin 2021 on dénombrait en moyenne 137 passages quotidiens au service d'urgences du CH de Laval, contre 112 en juin 2020 et 142 en moyenne pour les années 2018-2019.

NOMBRE DE PATIENTS PRÉSENTS À UNE HEURE DONNÉE

L'établissement a signalé à l'ORU l'existence de problèmes dans le recueil des données d'horodatage en 2021. Le calcul du nombre de patients présents à une heure donnée reposant sur le renseignement de la date/heure d'entrée et de la date/heure de sortie, cet indicateur ne peut pas être présenté.

CARTOGRAPHIE : TAUX DE RECOURS

Taux de recours au service d'urgences selon le code géographique PMSI de résidence
CH de Laval (2021)



Sources : RPU (ORU Pays de la Loire), RP (Insee)

Lire la figure : pour chaque code géographique PMSI, le taux de recours correspond au nombre de passages dans le SU en 2021 de patients domiciliés dans les communes ayant ce code géographique, rapporté à la population de ce territoire au recensement de 2019.