

3.2.3. Clinique de l'Anjou, Angers

QUALITÉ DE LA TRANSMISSION DES RPU

► 11 journées sans RPU

L'établissement n'a pas transmis de RPU pour 11 journées au cours de l'année 2021 (1^{er} jour de chaque mois à partir de février). En dehors de ces journées, il a transmis en 2021 **chaque jour en moyenne 98 Résumés de passage aux urgences (RPU)**.

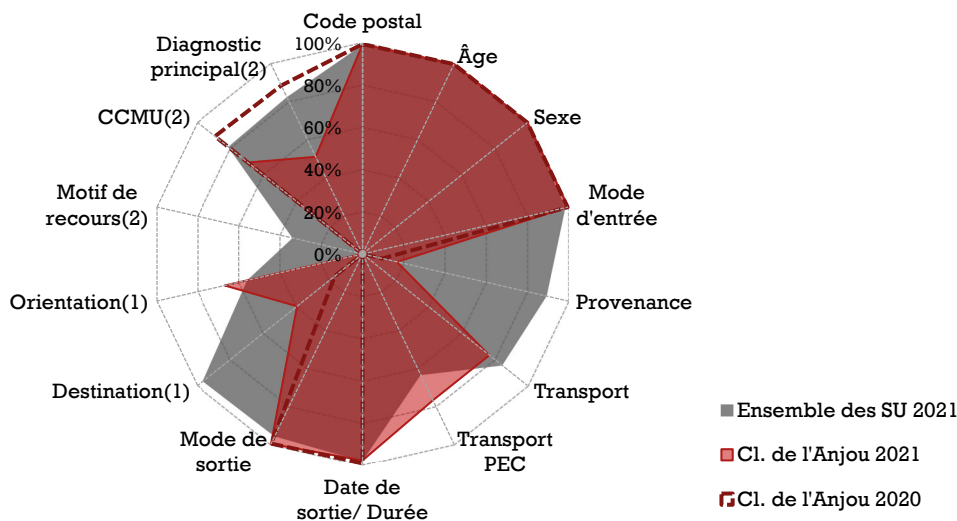
QUALITÉ DU RECUEIL

► Exploitabilité des données¹³

L'exploitabilité des RPU a fortement évolué entre 2020 et 2021, en lien avec la mise en place d'un nouveau logiciel. Elle s'est améliorée pour les items **Transport** (+77 %), **Mode de prise en charge pendant le transport** (+77%), **Destination** (+23 %) et **Orientation** (+67 %). L'exploitabilité a par contre diminué pour les items **CCMU** et **Diagnostic principal**, respectivement -20 et -38 %. Elle est restée faible pour les items **Provenance** et **Destination**, et nulle pour l'item **Motif de recours**.

Radar d'exploitabilité des items RPU

Clinique de l'Anjou, Angers (2020-2021)



Source : RPU (ORU Pays de la Loire)

PEC : prise en charge médicale ou paramédicale.

CCMU : Classification clinique des malades aux urgences

1. Parmi les RPU avec mode de sortie transfert ou mutation.

2. Hors RPU avec orientation 'fugue', 'parti sans attendre' et 'réorientation'.

► Fiabilité des données

Compte tenu du faible nombre de RPU disposant de données exploitables et/ou d'une répartition des RPU selon les modalités de l'item aberrante, les résultats d'activité présentés dans les chiffres-clés ci-après excluent les RPU du 1^{er} janvier au 5 avril 2021 concernant les items : **Mode de transport**, **CCMU**, **Diagnostic principal**, **Date de sortie** et **Mode de sortie**.

Les durées de passages présentées dans les chiffres-clés ci-après sont toutefois à interpréter avec précaution compte tenu des limites indiquées en page 32.

¹³ Le taux d'exploitabilité correspond au taux de "bon" remplissage : il est égal au nombre de RPU pour lesquels l'information pour l'item est renseignée et conforme au cahier des charges régional [2], divisé par le nombre total de RPU transmis.

CHIFFRES-CLÉS DE L'ACTIVITÉ 2021

► Le SU de la clinique de l'Anjou à Angers est le 3^e SU de Maine-et-Loire (/5) et le 9^e de la région (/30) en volume d'activité annuel. L'établissement n'ayant pas transmis de RPU pour 11 journées au cours de l'année 2021, il n'est pas possible de décrire l'évolution du nombre de transmissions.



Recueil des données

34 718 RPU transmis en 2021

[nd] Évolution 2021/2020

[nd] par rapport à la moyenne 2018-2019



Patients

0,96 Sex-ratio (H/F)

42,0 Âge moyen

<1 % Moins d'un an

19 % Moins de 18 ans

13 % 75 ans et plus

Taux de RPU considérés comme fiables : 100%



Arrivée

41 % horaires de PDS

20 % Nuit [20h - 08h[

Taux de RPU considérés comme fiables : 100%



Mode de transport

90 % Moyen personnel

0,4 % SMUR (y compris transport hélicoptère)

3 % VSAV

7 % Ambulance privée

Taux de RPU considérés comme fiables : 76 %



CCMU

4 % CCMU 1

19 % CCMU 3

1,3 % CCMU 4-5 (urgences vitales)

Taux de RPU considérés comme fiables : 70 %



Diagnostic principal

56 % Médico-chirurgical

43 % Traumatologique

<1 % Psychiatrique

<1 % Toxicologique

<1 % Autres recours

Taux de RPU considérés comme fiables : 51 %



Durée de passage

3h00 Durée moyenne de passage

2h16 Durée médiane de passage

78 % Passages de moins de 4h

- 38 % lors d'une hospit. post-urgences

- 86 % Lors d'un retour au domicile

Taux de RPU considérés comme fiables : 76 %



Mode de sortie

16 % Hospitalisation post-urgences

- 16 % Mutation interne

- <1 % Transfert externe

84 % Retour au domicile

Taux de RPU considérés comme fiables : 77 %

Source : RPU (ORU Pays de la Loire)

PDS : Permanence des soins

SMUR : Structure mobile d'urgence et de réanimation (comprend le transport en hélicoptère héli-SMUR)

VSAV : Véhicule de secours et d'assistance aux victimes (transport sanitaire par les sapeurs-pompiers)

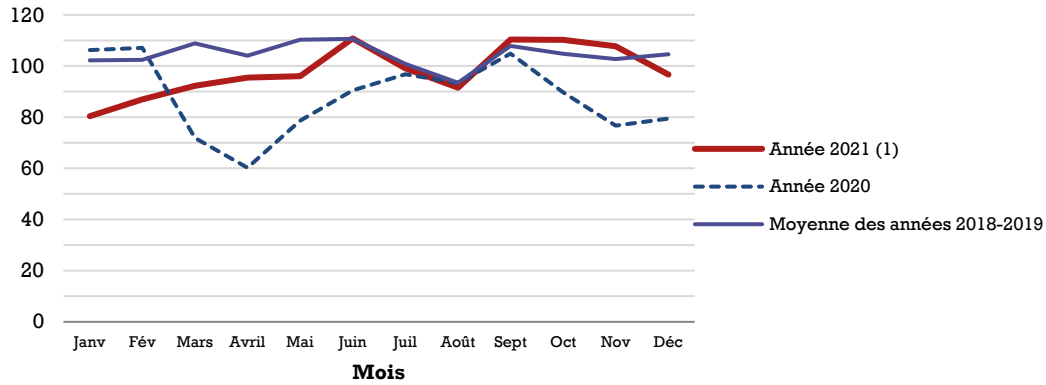
CCMU : Classification clinique des malades aux urgences

ÉVOLUTIONS ET VARIATIONS TEMPORELLES

À titre indicatif, le nombre moyen quotidien de passages pour l'année 2021 présenté ici est calculé en excluant les journées sans RPU, correspondant à des journées pour lesquelles aucun RPU n'a été transmis par l'établissement.

Évolution du nombre moyen quotidien de passages aux urgences par mois

Clinique de l'Anjou, Angers (moyenne 2018-2019, 2020, 2021)



Source : RPU (ORU Pays de la Loire)

1. Le nombre moyen quotidien de passages est calculé en excluant les journées sans RPU, correspondant à des journées pour lesquelles aucun RPU n'a été transmis par l'établissement.

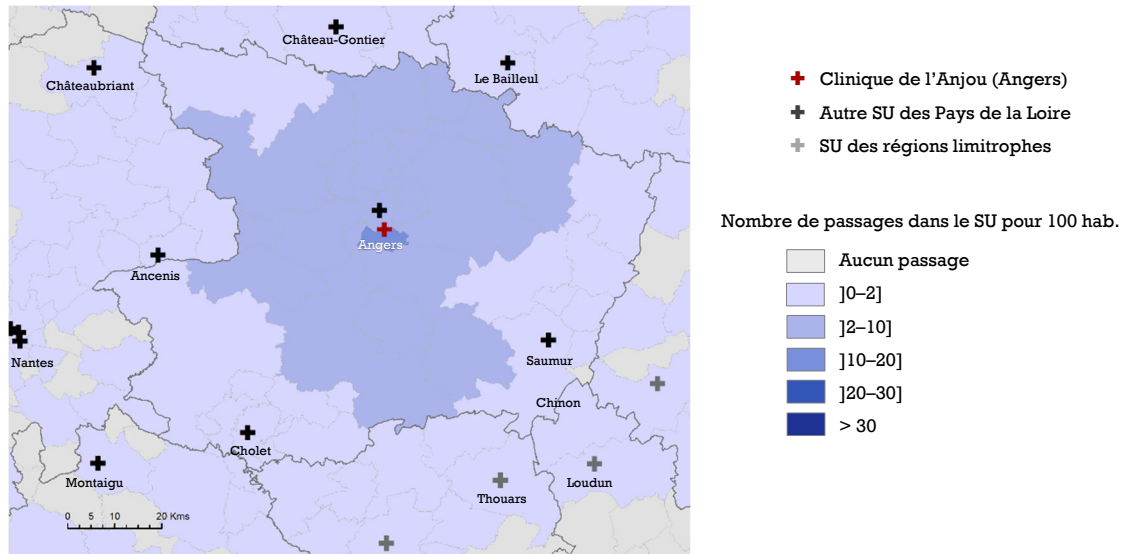
Lire la figure : L'établissement n'ayant pas transmis de RPU pour 11 journées au cours de l'année 2021, il n'est pas possible de décrire l'évolution mensuelle du nombre moyen quotidien de passages pour l'année 2021.

NOMBRE DE PATIENTS PRÉSENTS À UNE HEURE DONNÉE

L'établissement n'ayant pas transmis de RPU pour 11 journées au cours de l'année 2021, il n'est pas possible de décrire le nombre moyen de patients présents dans le service à une heure donnée, pour chaque semaine.

CARTOGRAPHIE : TAUX DE RECOURS

Taux de recours au service d'urgences selon le code géographique PMSI de résidence
Clinique de l'Anjou, Angers (2021)



Sources : RPU (ORU Pays de la Loire), RP (Insee)

Lire la figure : pour chaque code géographique PMSI, le taux de recours correspond au nombre de passages dans le SU en 2021 de patients domiciliés dans les communes ayant ce code géographique, rapporté à la population de ce territoire au recensement de 2019.