

### 3.2.2. CHU d'Angers - Service d'urgences adultes

#### QUALITÉ DE LA TRANSMISSION DES RPU

► **Aucune rupture majeure de transmission**

L'établissement a transmis sans discontinuer au cours de l'année 2021, **chaque jour en moyenne 154 Résumés de passage aux urgences (RPU) concernant le SU adultes.**

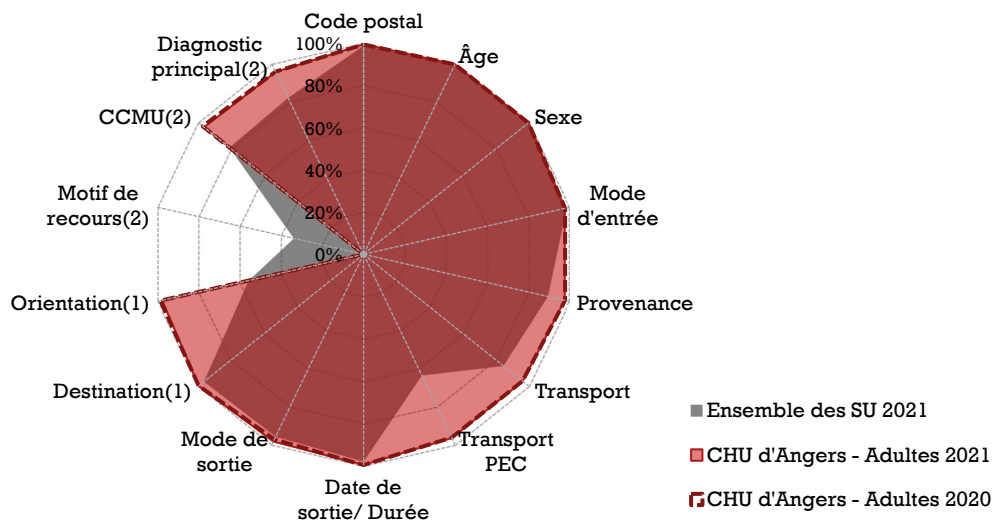
#### QUALITÉ DU RECUEIL

► **Exploitabilité des données<sup>13</sup>**

L'exploitabilité des RPU est en 2021, comme en 2020, globalement excellente, hormis pour l'item **Motif de recours** (nulle).

**Radar d'exploitabilité des items RPU**

CHU d'Angers - Service d'urgences adultes (2020-2021)



Source : RPU (ORU Pays de la Loire)

PEC : prise en charge médicale ou paramédicale.

CCMU : Classification clinique des malades aux urgences

1. Parmi les RPU avec mode de sortie transfert ou mutation.

2. Hors RPU avec orientation 'fugue', 'parti sans attendre' et 'réorientation'.

► **Fiabilité des données**

L'établissement n'a pas signalé à l'ORU de problème de recueil des données d'horodatage en 2021. Les durées de passages sont donc présentées dans les chiffres-clés ci-après. Elles sont toutefois à interpréter avec précaution compte tenu des limites indiquées en page 32.

<sup>13</sup> Le taux d'exploitabilité correspond au taux de "bon" remplissage : il est égal au nombre de RPU pour lesquels l'information pour l'item est renseignée et conforme au cahier des charges régional [2], divisé par le nombre total de RPU transmis.

## CHIFFRES-CLÉS DE L'ACTIVITÉ 2021

► Le SU adultes du CHU d'Angers est le 2<sup>e</sup> SU de Maine-et-Loire (/5) et le 5<sup>e</sup> de la région (/30) en volume d'activité annuel. Ses transmissions de RPU ont augmenté de 8 % par rapport à 2020.



### Recueil des données

56 223 RPU transmis en 2021  
+8 % Évolution 2021/2020  
-5 % par rapport à la moyenne 2018-2019



### Patients

1,11 Sex-ratio (H/F)  
50,6 Âge moyen  
21 % Moins de 25 ans  
31 % 25 à 49 ans  
26 % 50 à 74 ans  
22 % 75 ans et plus

Taux de RPU considérés comme fiables : 100%



### Arrivée

46 % horaires de PDS  
29 % Nuit [20h - 08h]

Taux de RPU considérés comme fiables : 100%



### Mode de transport

51 % Moyen personnel  
0,7 % SMUR (y compris transport hélicoptère)  
18 % VSAV  
30 % Ambulance privée

Taux de RPU considérés comme fiables : 97 %



### CCMU

18 % CCMU 1  
8 % CCMU 3  
1,4 % CCMU 4-5 (urgences vitales)

Taux de RPU considérés comme fiables : 97 %



### Diagnostic principal

63 % Médico-chirurgical  
26 % Traumatologique  
6 % Psychiatrique  
3 % Toxicologique  
2 % Autres recours

Taux de RPU considérés comme fiables : 96 %



### Durée de passage

5h33 Durée moyenne de passage  
4h40 Durée médiane de passage  
42 % Passages de moins de 4h  
• 15 % lors d'une hospit. post-urgences  
• 51 % lors d'un retour au domicile

Taux de RPU considérés comme fiables : 100 %



### Mode de sortie

26 % Hospitalisation post-urgences  
• 23 % Mutation interne  
• 3 % Transfert externe  
74 % Retour au domicile

Taux de RPU considérés comme fiables : 99 %

Source : RPU (ORU Pays de la Loire)

PDS : Permanence des soins

SMUR : Structure mobile d'urgence et de réanimation (comprend le transport en hélicoptère héli-SMUR)

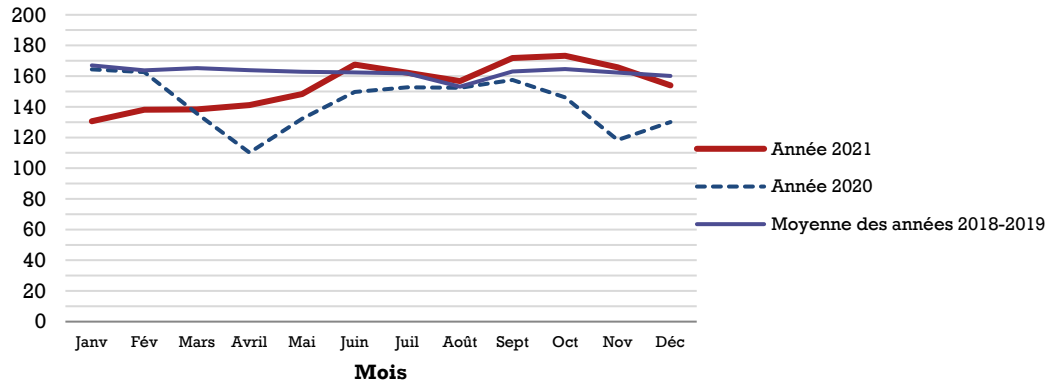
VSAV : Véhicule de secours et d'assistance aux victimes (transport sanitaire par les sapeurs-pompiers)

CCMU : Classification clinique des malades aux urgences

**ÉVOLUTIONS ET VARIATIONS TEMPORELLES**

**Évolution du nombre moyen quotidien de passages aux urgences par mois**

CHU d'Angers - Service d'urgences adultes (moyenne 2018-2019, 2020, 2021)



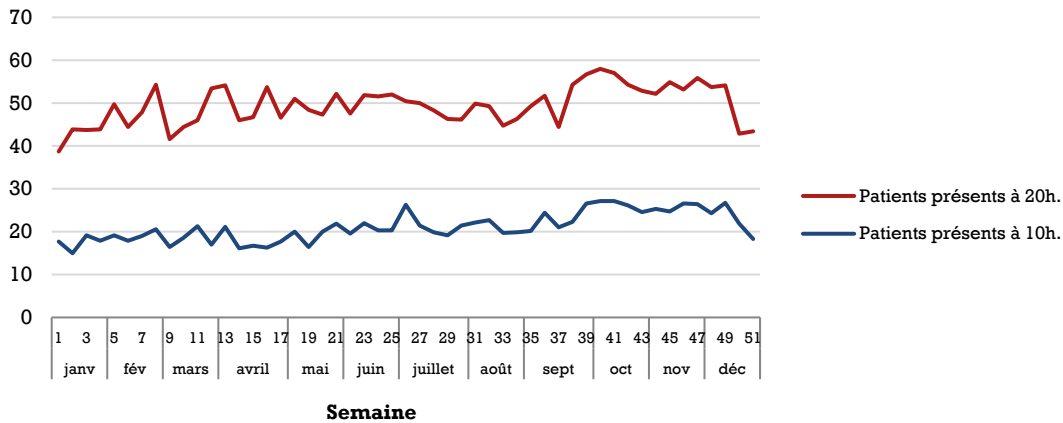
Source : RPU (ORU Pays de la Loire)

Lire la figure : En juin 2021 on dénombrait en moyenne 168 passages quotidiens au service d'urgences adultes du CHU d'Angers, contre 150 en juin 2020 et 162 en moyenne pour les années 2018-2019.

**NOMBRE DE PATIENTS PRÉSENTS À UNE HEURE DONNÉE**

**Nombre moyen quotidien de patients présents dans le service d'urgences, à 10h et à 20h**

CHU d'Angers - Service d'urgences adultes (2021)



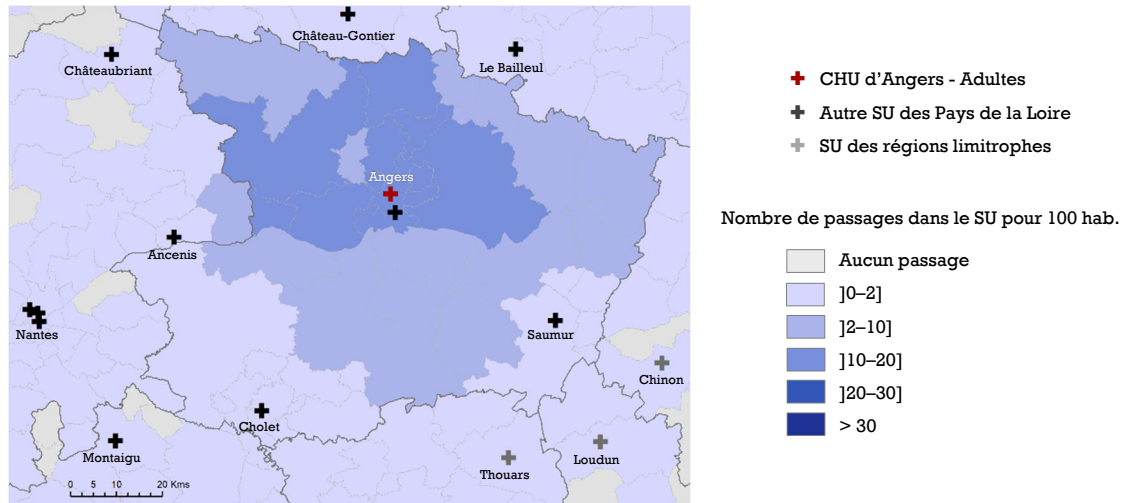
Source : RPU (ORU Pays de la Loire)

Champ : RPU du lundi 4 janvier au dimanche 26 décembre 2021 (semaines complètes).

Lire la figure : Au cours de la semaine 40 de l'année 2021, en moyenne 58 patients étaient présents à 20h dans le service d'urgences adultes du CHU d'Angers.

**CARTOGRAPHIE : TAUX DE RECOURS**

**Taux de recours au service d'urgences selon le code géographique PMSI de résidence**  
CHU d'Angers - Service d'urgences adultes (2021)



Sources : RPU (ORU Pays de la Loire), RP (Insee)

Lire la figure : pour chaque code géographique PMSI, le taux de recours correspond au nombre de passages dans le SU en 2021 de patients domiciliés dans les communes ayant ce code géographique, rapporté à la population âgée de 18 ans et plus de ce territoire au recensement de 2019.