



Organisation et ressources humaines en 2020. Service d'urgences du CH de Saint-Nazaire

Loire-Atlantique

Ce document restitue les éléments issus d'une enquête auprès des services d'urgences de la région visant à recueillir des données sur l'organisation et les ressources mobilisées en 2020 : moyens humains, filières, plateaux techniques...



53 727 passages en 2020

Source RPU



1 187 sorties SMUR

Source SAE



Durée médiane de passage : 3h40

Source RPU

RESSOURCES MÉDICALES

SAU et UHCD (semaine du 4 au 10 janvier 2021)

Non renseigné

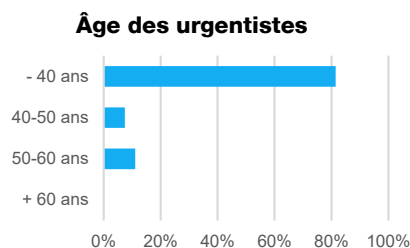
SAMU et SMUR (semaine du 4 au 10 janvier 2021)

Non renseigné

Effectifs médicaux annuels moyens en 2020

24 médecins*

9 internes



(* + 1 ETP pour le GHT)

Organisation des gardes

Nombre moyen de gardes par mois par médecin senior : 6

Participation d'autres médecins de l'établissement ?

oui, régulièrement oui, occasionnellement non

Présence d'internes toutes les nuits ?

oui, 7 nuits/7 oui, 5 à 6 nuits/7 en moyenne oui, moins de 5 nuits/7 non
(4 jusqu'à 22h, puis 2 de 22h à 8h30)

Recours à l'intérim en 2020 ?

oui, régulièrement oui, occasionnellement non

RESSOURCES PARAMÉDICALES

IDE et IAO (semaine du 4 au 10 janvier 2021)

Non renseigné

Effectifs paramédicaux annuels moyens en 2020

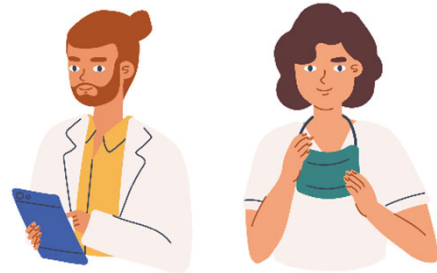
2 cadres

50 infirmiers

45 aides-soignants

8 secrétaires médicales

5,8 agents administratifs



ORGANISATION

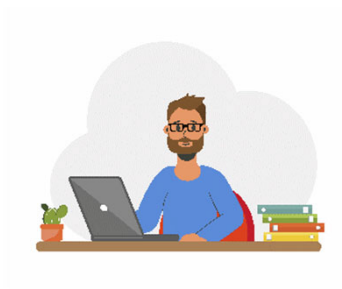
Accueil et tri

- Agent dédié à l'accueil** le jour H24 non
- IAO** le jour H24 non
si oui, autorisée à faire des prescriptions anticipées antalgique biologie radiologie
- MAO** le jour H24 non
si non, fonction assurée par un médecin du service le jour H24 non
- Tri** Zone dédiée Échelle utilisée : SFMU

Logiciels utilisés aux Urgences

Logiciel administratif : Crossway

Logiciel métier : Urqual



Gestion des lits et tension

Unité temporaire

- oui non 8 lits Gestion par d'autres médecins (Unité Covid uniquement)

Bed manager

- le jour H24 non, assuré par l'ordonnancement

Gestion des urgences intra-hospitalières par les urgentistes

- la nuit H24 non (SMUR interne cité sanitaire)

Filières d'organisation du SAU

Filière courte (avec du personnel et des locaux dédiés)

le jour H24 non

Filière classique

9 places en box

70 patients possibles au total

(correspond à la saturation maximale, y compris de l'accueil et des salles d'attente des familles)

SAUV / déchoquage

4 places

Gestion par les urgentistes



Surveillance / zone d'attente dédiée

16 places (dont une ZAD de 8 places)

UHCD

10 lits

Réorientations

Maison médicale de garde oui non

Horaires d'ouverture :

Réorientez-vous certains patients vers la MMG ? oui non

Centres de soins non programmés à proximité oui non

Liste : SOS médecins (à 1,5 Kms)

Réorientez-vous certains patients vers ces centres ? oui non

Filières de spécialités

Psychiatrie

Médecin le jour H24 non
(interne de psychiatrie la nuit)

Infirmier le jour H24 non

Gériatrie

Équipe mobile ou avis téléphonique le jour H24 non

Pédiatrie

Accueil systématique par un pédiatre le jour H24 non

Zone dédiée oui non

Soins critiques

Réanimation

USC, gérée par les réanimateurs

Filière AVC

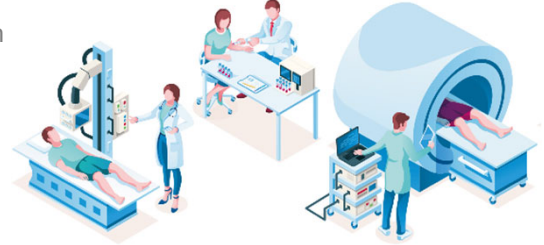
Thrombolyse UNV

Télémédecine avec centre spécialisé

Bloc H24

Plateau technique

- Échographe aux Urgences** oui non
- Scanner, accès facilité** le jour H24 non
- IRM, accès facilité** le jour H24 non (uniquement pour l'alerte thrombolyse)
- Interprétation à distance** le jour H24 non
- Interprétation des radiographies systématique par les radiologues oui non
- Automates de biologie délocalisés aux Urgences** oui non



SAMU / SMUR

- SAMU dans l'établissement** oui non
- Régulation libérale, hors PDSA oui non
- Régulation libérale, en PDSA oui non
- Présence d'un SMUR** oui non
- Nombre d'équipes le jour 2
- Nombre d'équipes la nuit 2
- Ambulancier dans l'équipe SMUR le jour H24 non (c'est un AS SMUR qui conduit)
- Transport infirmier inter-hospitalier oui non
- Activité mutualisée du médecin SMUR au SAU** oui non