

### 3.1.2. CH de Châteaubriant-Nozay-Pouancé

#### QUALITÉ DE LA TRANSMISSION DES RPU

► **Aucune rupture majeure de transmission**

L'établissement a transmis sans discontinuer au cours de l'année 2019, **chaque jour en moyenne 56 RPU**.

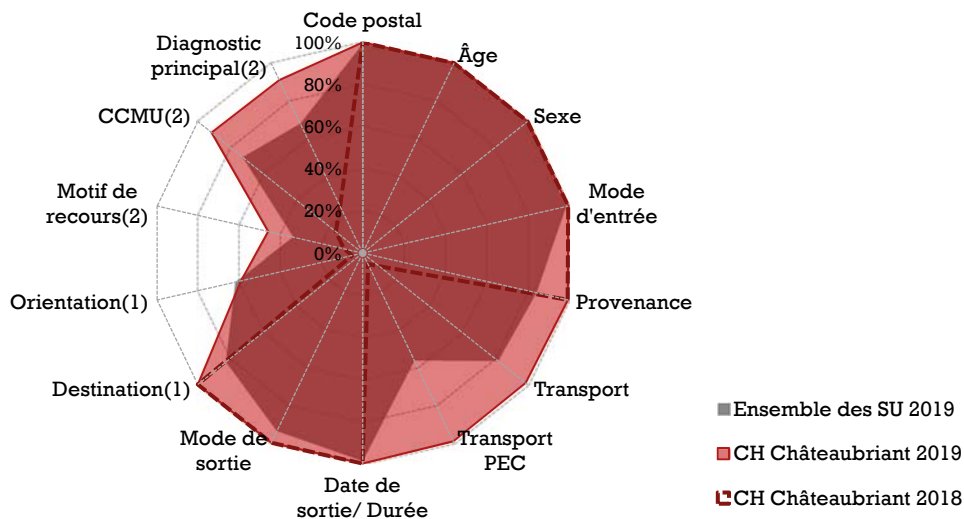
#### QUALITÉ DU RECUEIL

► **Exploitabilité des données<sup>17</sup>**

L'exploitabilité des RPU s'est nettement améliorée entre 2018 et 2019 pour l'ensemble des items, et tout particulièrement pour les items **Mode de transport** (+90 %), **Mode de prise en charge pendant le transport** (+93 %), **CCMU** (+75 %) et **Diagnostic principal** (+67 %).

**Radar d'exploitabilité des items RPU**

CH de Châteaubriant-Nozay-Pouancé (2018-2019)



Source : RPU (ORU Pays de la Loire)

Champ : ensemble des RPU transmis en 2019

PEC : prise en charge médicale ou paramédicale.

1. Parmi les RPU avec mode de sortie transfert ou mutation.

2. Hors RPU avec orientation 'fugue', 'parti sans attendre' et 'réorientation'.

► **Fiabilité des données**

L'établissement n'a pas signalé à l'ORU de problème de recueil des données d'horodatage en 2019. Les durées de passages sont donc présentées. Elles sont toutefois à interpréter avec précaution compte tenu des limites indiquées en page 33.

<sup>17</sup> Le taux d'exploitabilité correspond au taux de "bon" remplissage : il est égal au nombre de RPU pour lesquels l'information pour l'item est renseignée et conforme au cahier des charges régional [2], divisé par le nombre total de RPU transmis.

## CHIFFRES CLÉS DE L'ACTIVITÉ 2019

► Le SU du CH de Châteaubriant-Nozay-Pouancé est le 5<sup>e</sup> SU de Loire-Atlantique (/6) et le 20<sup>e</sup> de la région (/30) en volume d'activité annuel. Ses transmissions de RPU ont augmenté de 1,5 % par rapport à 2018.

### RECUEIL DES DONNÉES

20 277 RPU transmis en 2019  
+1,5% Évolution 2018 / 2019

### PATIENTS 100%\*

1,16 Sex-ratio (H/F)  
41,5 Age moyen  
3% Moins de 1 an  
27% Moins de 18 ans  
18% 75 ans et plus

### MODE DE SORTIE 100%\*

23% Hospitalisation post-urgences  
16% Mutation interne  
6% Transfert externe  
77% Retour au domicile

### ARRIVÉES

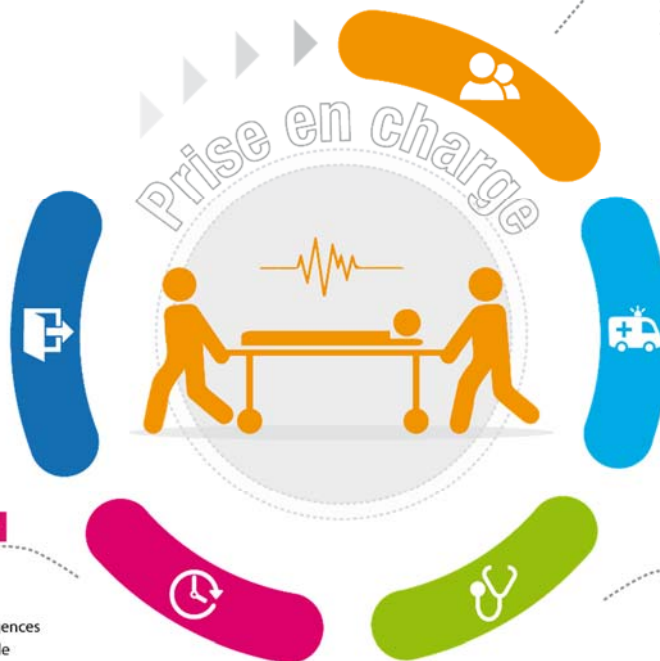
45% PDSA  
26% Nuit [20h - 08h]  
Mode de transport 99%\*  
74% Moyen personnel  
<1% SMUR (y c transport hélicoptéré)  
10% VSAV  
16% Ambulance privée  
CCMU 92%\*  
16% CCMU 1  
3% CCMU 4-5 (urgences vitales)

### DURÉE DE PASSAGE 100%\*

4h59 Durée moyenne de passage  
3h21 Durée médiane de passage  
59% Passages en moins de 4h  
29% Lors d'une hospit. post-urgences  
68% Lors d'un retour au domicile

### DIAGNOSTIC PRINCIPAL 91%\*

56% Médico-chirurgical  
39% Traumatologique  
3% Psychiatrique  
2% Toxicologique  
1% Autres recours



Source : RPU - Exploitation ORU Pays de la Loire

\* taux de RPU considérés comme fiables

PDSA : permanence des soins ambulatoires

SMUR : structure mobile d'urgence et de réanimation (comprend le transport en hélicoptère héli-SMUR)

VSAV : véhicule de secours et d'assistance aux victimes des services de santé et de secours médical des sapeurs-pompiers

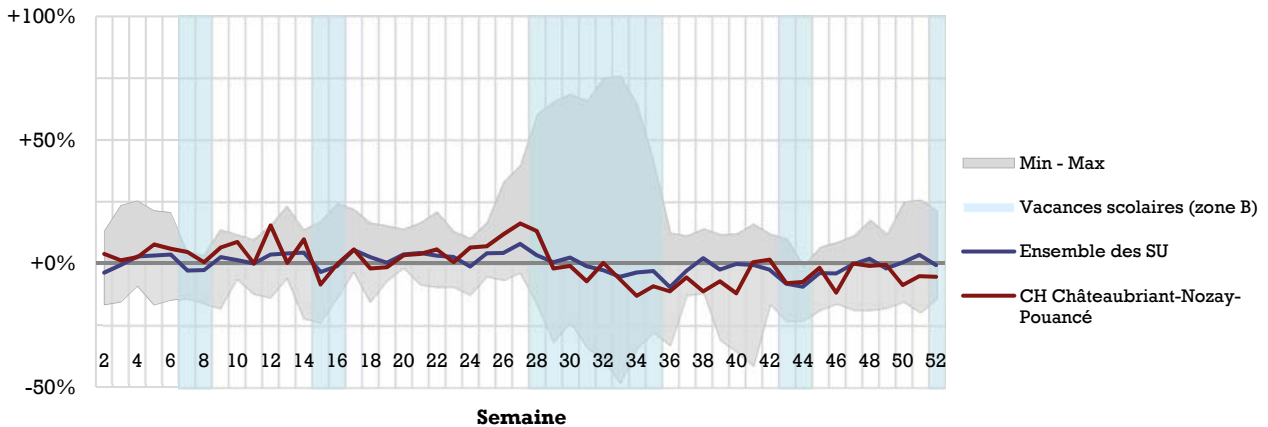
CCMU : Classification clinique des malades aux urgences

### VARIATIONS TEMPORELLES

► En 2019, l'activité maximale est observée en semaine 27 : +16 % d'activité par rapport à la médiane du nombre de passages hebdomadaires (389 passages / semaine), et minimale en semaine 34 (-13 %). L'activité a tendance à diminuer pendant certaines périodes de vacances scolaires (août et toussaint notamment).

#### Variation hebdomadaire<sup>1</sup> du nombre de passages dans les services d'urgences

CH de Châteaubriant-Nozay-Pouancé, ensemble des SU des Pays de la Loire (2019)



Source : RPU (ORU Pays de la Loire)

Champ : SU des pays de la Loire ayant transmis des RPU sur l'ensemble de l'année 2019, soit 29 SU (/30). RPU du lundi 7 janvier au dimanche 29 décembre 2019 (semaines complètes).

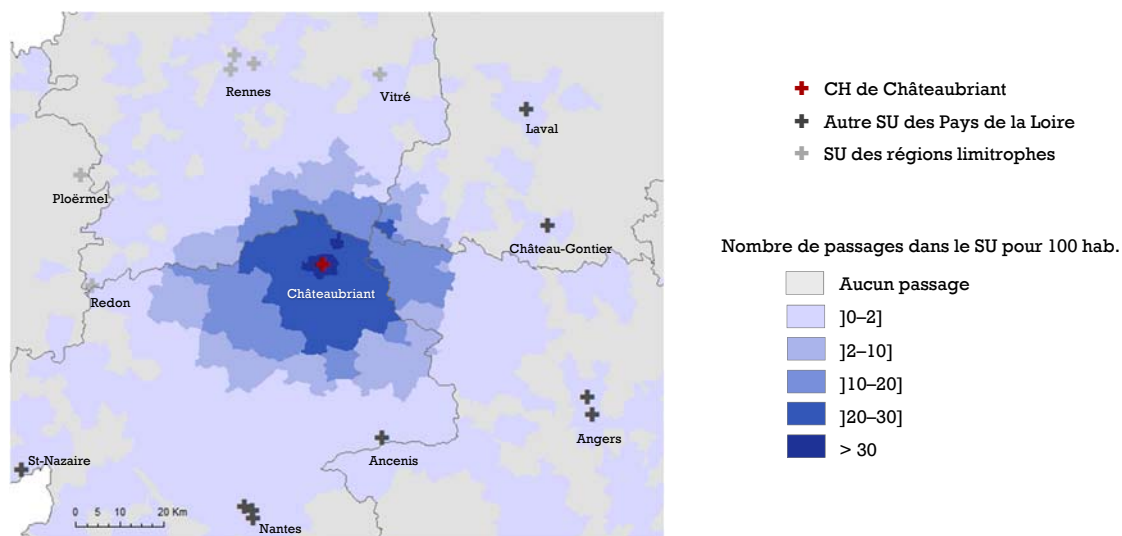
1. En % par rapport à la médiane du nombre de passages hebdomadaires de l'année 2019.

Lire la figure : Au cours de la semaine 33, un SU a eu une activité diminuée de 48 % par rapport à la médiane de son nombre de passages hebdomadaires (courbe Min), un autre a eu une activité augmentée de 76 % (courbe Max). Si l'on considère l'ensemble des SU ayant transmis des RPU sur l'ensemble de l'année 2019, soit 29 SU (/30), l'activité au cours de cette semaine 33 était globalement inférieure de 5 % à la médiane (courbe Ensemble des SU).

### CARTOGRAPHIE : TAUX DE RECOURS

#### Taux de recours au service d'urgences selon la commune de résidence

CH de Châteaubriant-Nozay-Pouancé (2019)



Sources : RPU (ORU Pays de la Loire), RP (Insee)

Lire la figure : pour chaque commune, le taux de recours correspond au nombre de passages dans le SU en 2019 de patients domiciliés dans cette commune, rapporté à la population de cette commune au recensement de 2017.