

3.5.3. CH départemental Vendée, site de Luçon

QUALITÉ DE LA TRANSMISSION DES RPU

► **Aucune rupture majeure de transmission**

L'établissement a transmis sans discontinuer au cours de l'année 2019, **chaque jour en moyenne 40 RPU concernant le SU du site de Luçon.**

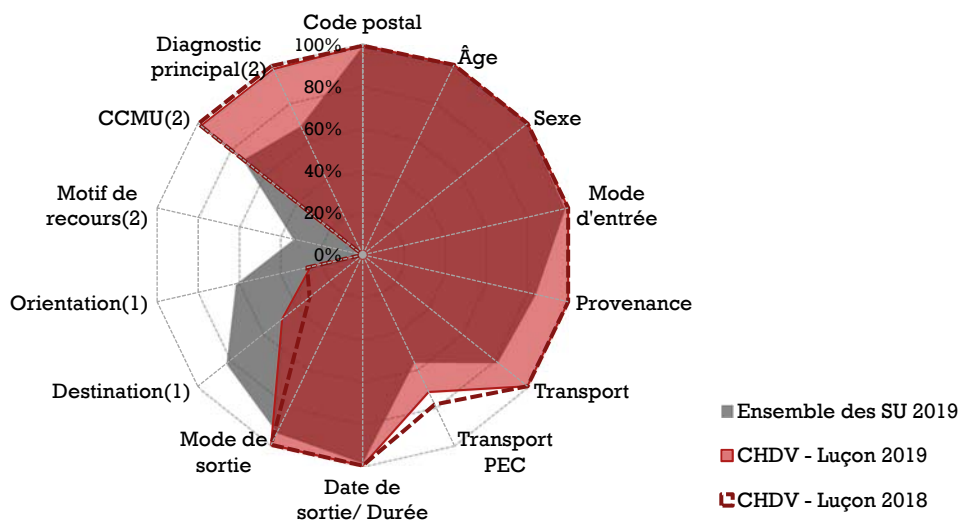
QUALITÉ DU RECUEIL

► **Exploitabilité des données¹⁷**

L'exploitabilité des RPU est, tout comme en 2018, globalement excellente, hormis pour les items **Destination** (moyenne), **Orientation** (faible), et **Motif de recours** (nulle). Elle s'est toutefois améliorée pour l'item **Destination** par rapport à 2018 (+17 %). Elle a diminué pour l'item **Mode de prise en charge pendant le transport** (-7 %).

Radar d'exploitabilité des items RPU

CH départemental Vendée, site de Luçon (2018-2019)



Source : RPU (ORU Pays de la Loire)

Champ : ensemble des RPU transmis en 2019

PEC : prise en charge médicale ou paramédicale.

1. Parmi les RPU avec mode de sortie transfert ou mutation.

2. Hors RPU avec orientation 'fugue', 'parti sans attendre' et 'réorientation'.

► **Fiabilité des données**

L'établissement n'a pas signalé à l'ORU de problème de recueil des données d'horodatage en 2019. Les durées de passages sont donc présentées dans les chiffres clés ci-après. Elles sont toutefois à interpréter avec précaution compte tenu des limites indiquées en page 33.

¹⁷ Le taux d'exploitabilité correspond au taux de "bon" remplissage : il est égal au nombre de RPU pour lesquels l'information pour l'item est renseignée et conforme au cahier des charges régional [2], divisé par le nombre total de RPU transmis.

CHIFFRES CLÉS DE L'ACTIVITÉ 2019

► Le SU du CH départemental Vendée - site de Luçon est le 6^e SU de Vendée (/8) et le 24^e de la région (/30) en volume d'activité annuel. Ses transmissions de RPU ont augmenté de 3,9 % par rapport à 2018.

RECUEIL DES DONNÉES

14 431 RPU transmis en 2019
+3,9% Évolution 2018 / 2019

PATIENTS 100%*

1,08 Sex-ratio (H/F)
48,1 Age moyen
0% Moins de 1 an
18% Moins de 18 ans
22% 75 ans et plus

MODE DE SORTIE 100%*

19% Hospitalisation post-urgences
18% Mutation interne
1% Transfert externe
80% Retour au domicile

ARRIVÉES

43% PDSA
24% Nuit [20h - 08h[

Mode de transport 100%*

72% Moyen personnel
1% SMUR (y c transport hélicoptéré)
12% VSAV
14% Ambulance privée

CCMU 98%*

18% CCMU 1
1% CCMU 4-5 (urgences vitales)

DURÉE DE PASSAGE 100%*

4h35 Durée moyenne de passage
2h45 Durée médiane de passage
64% Passages en moins de 4h
19% Lors d'une hospit. post-urgences
75% Lors d'un retour au domicile

DIAGNOSTIC PRINCIPAL 98%*

55% Médico-chirurgical
39% Traumatologique
2% Psychiatrique
1% Toxicologique
4% Autres recours



Source : RPU - Exploitation ORU Pays de la Loire

* taux de RPU considérés comme fiables

PDSA : permanence des soins ambulatoires

SMUR : structure mobile d'urgence et de réanimation (comprend le transport en hélicoptère héli-SMUR)

VSAV : véhicule de secours et d'assistance aux victimes des services de santé et de secours médical des sapeurs-pompiers

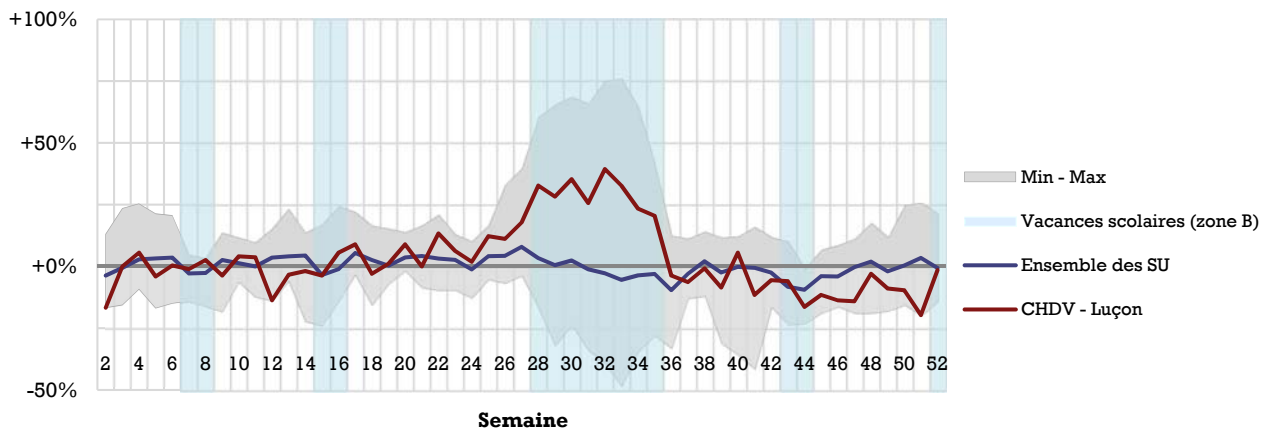
CCMU : Classification clinique des malades aux urgences

VARIATIONS TEMPORELLES

► L'activité du SU du CH départemental Vendée - site de Luçon, est sujette à des variations saisonnières importantes. L'activité maximale est enregistrée la première semaine d'août (+39 % de passages par rapport à la médiane du nombre de passages, soit 375 passages par rapport à 269 passages hebdomadaires). L'activité est augmentée de plus de 25 % entre les semaines 28 à 34 (du 8 juillet au 25 août). L'activité est plus faible l'hiver, et minimale mi-décembre (-20 % en semaine 51).

Variation hebdomadaire¹ du nombre de passages dans les services d'urgences

CH départemental Vendée, site de Luçon, ensemble des SU des Pays de la Loire (2019)



Source : RPU (ORU Pays de la Loire)

Champ : SU des pays de la Loire ayant transmis des RPU sur l'ensemble de l'année 2019, soit 29 SU (/30). RPU du lundi 7 janvier au dimanche 29 décembre 2019 (semaines complètes).

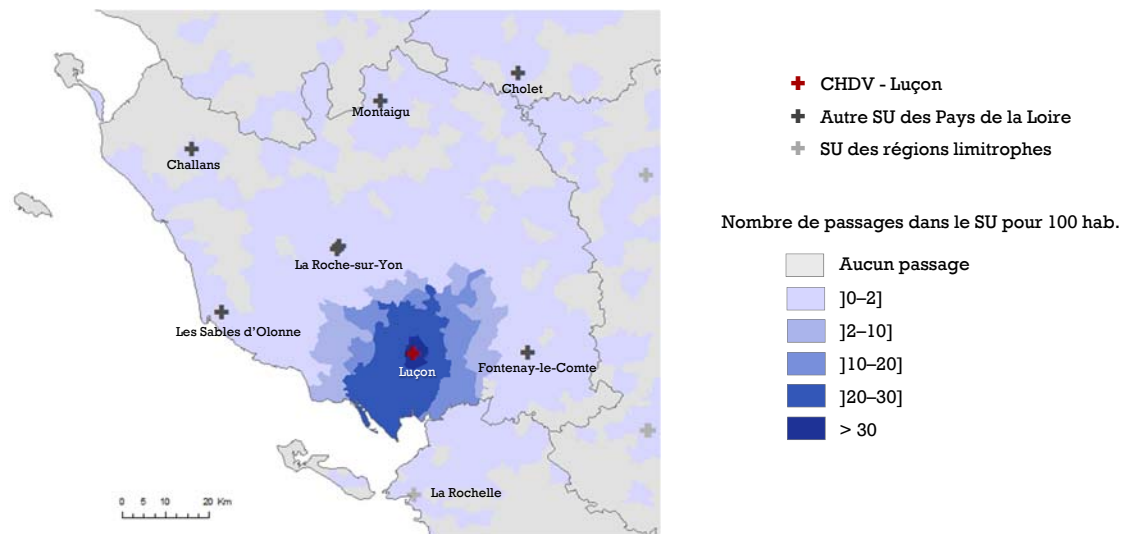
1. En % par rapport à la médiane du nombre de passages hebdomadaires de l'année 2019.

Lire la figure : Au cours de la semaine 33, un SU a eu une activité diminuée de 48 % par rapport à la médiane de son nombre de passages hebdomadaires (courbe Min), un autre a eu une activité augmentée de 76 % (courbe Max). Si l'on considère l'ensemble des SU ayant transmis des RPU sur l'ensemble de l'année 2019, soit 29 SU (/30), l'activité au cours de cette semaine 33 était globalement inférieure de 5 % à la médiane (courbe Ensemble des SU).

CARTOGRAPHIE : TAUX DE RECOURS

Taux de recours au service d'urgences selon la commune de résidence

CH départemental Vendée, site de Luçon (2019)



Sources : RPU (ORU Pays de la Loire), RP (Insee)

Lire la figure : pour chaque commune, le taux de recours correspond au nombre de passages dans le SU en 2019 de patients domiciliés dans cette commune, rapporté à la population de cette commune au recensement de 2017.