

3.4.4. CH intercommunal Alençon-Mamers, site de Mamers

QUALITÉ DE LA TRANSMISSION DES RPU

► Rupture de transmission

L'établissement a transmis sans discontinuer au cours de l'année 2019, **chaque jour en moyenne 16 RPU**.

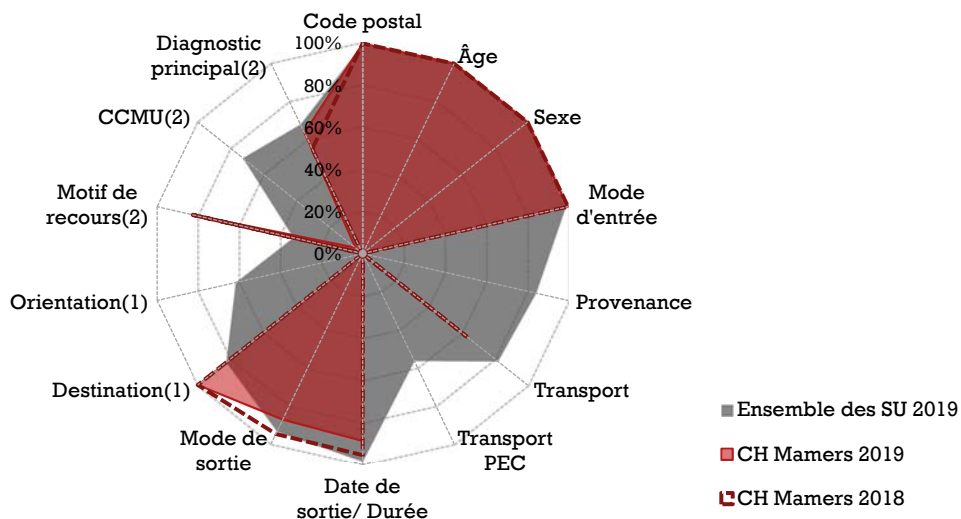
QUALITÉ DU RECUEIL

► Exploitabilité des données¹⁷

L'exploitabilité des RPU concernant l'item **Diagnostic principal** est moyenne. Elle s'est toutefois améliorée de 9 % par rapport à 2018. Celle concernant les items **Provenance, Transport, Mode de prise en charge pendant le transport, Orientation** et **CCMU** est quasi nulle ou nulle. L'exploitabilité des items **Transport, Date de sortie** et du **Mode de sortie** a diminué par rapport à 2018 (respectivement -63%, -7 % et -8 %).

Radar d'exploitabilité des items RPU

CH intercommunal Alençon-Mamers, site de Mamers (2018-2019)



Source : RPU (ORU Pays de la Loire)

Champ : ensemble des RPU transmis en 2019

PEC : prise en charge médicale ou paramédicale.

1. Parmi les RPU avec mode de sortie transfert ou mutation.

2. Hors RPU avec orientation 'fugue', 'parti sans attendre' et 'réorientation'.

► Fiabilité des données

Compte tenu du faible nombre de RPU disposant de données exploitables et/ou d'une répartition des RPU selon les modalités de l'item aberrante, les résultats d'activité concernant la **CCMU** et le **Mode de sortie** sont considérés comme non fiables et ne sont donc pas présentés dans les chiffres clés ci-après.

L'établissement a signalé à l'ORU l'existence de problèmes de recueil des données d'horodatage en 2019.

Les **durées de passages** ne sont donc pas présentées.

¹⁷ Le taux d'exploitabilité correspond au taux de "bon" remplissage : il est égal au nombre de RPU pour lesquels l'information pour l'item est renseignée et conforme au cahier des charges régional [2], divisé par le nombre total de RPU transmis.

CHIFFRES CLÉS DE L'ACTIVITÉ 2019

► Le SU du CH intercommunal d'Alençon-Mamers (site de Mamers) est le 8^e SU de Sarthe (/8) et le 29^e de la région (/30) en volume d'activité annuel. L'établissement n'ayant pas transmis de RPU sur une période prolongée en 2018, il n'est pas possible de décrire l'évolution du nombre de transmissions.

RECUEIL DES DONNÉES

5 668 RPU transmis en 2019
nd Evolution 2018 / 2019

PATIENTS 100%*

1,15 Sex-ratio (H/F)
41,7 Age moyen
0% Moins de 1 an
22% Moins de 18 ans
14% 75 ans et plus

MODE DE SORTIE 0%*

nd Hospitalisation post-urgences
nd Mutation interne
nd Transfert externe
nd Retour au domicile

ARRIVÉES

42% PDSA
23% Nuit [20h - 08h]

Mode de transport 0%*

nd Moyen personnel
nd SMUR (y c transport hélicoptéré)
nd VSAV
nd Ambulance privée

CCMU 0%*

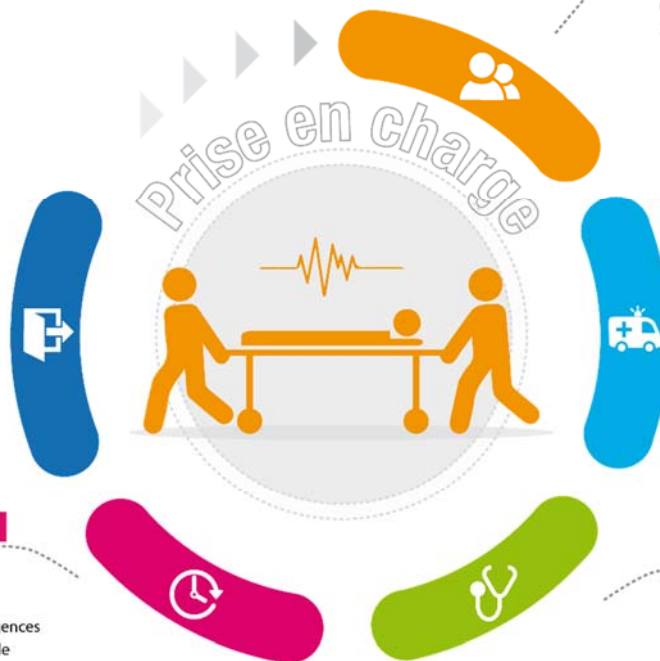
nd CCMU 1
nd CCMU 4-5 (urgences vitales)

DURÉE DE PASSAGE 0%*

nd Durée moyenne de passage
nd Durée médiane de passage
nd Passages en moins de 4h
nd Lors d'une hospit. post-urgences
nd Lors d'un retour au domicile

DIAGNOSTIC PRINCIPAL 64%*

45% Médico-chirurgical
46% Traumatologique
3% Psychiatrique
1% Toxicologique
6% Autres recours



Source : RPU - Exploitation ORU Pays de la Loire

* taux de RPU considérés comme fiables ; nd : non disponible (données non exploitables ou non fiables)

PDSA : permanence des soins ambulatoires

SMUR : structure mobile d'urgence et de réanimation (comprend le transport en hélicoptère héli-SMUR)

VSAV : véhicule de secours et d'assistance aux victimes des services de santé et de secours médical des sapeurs-pompiers

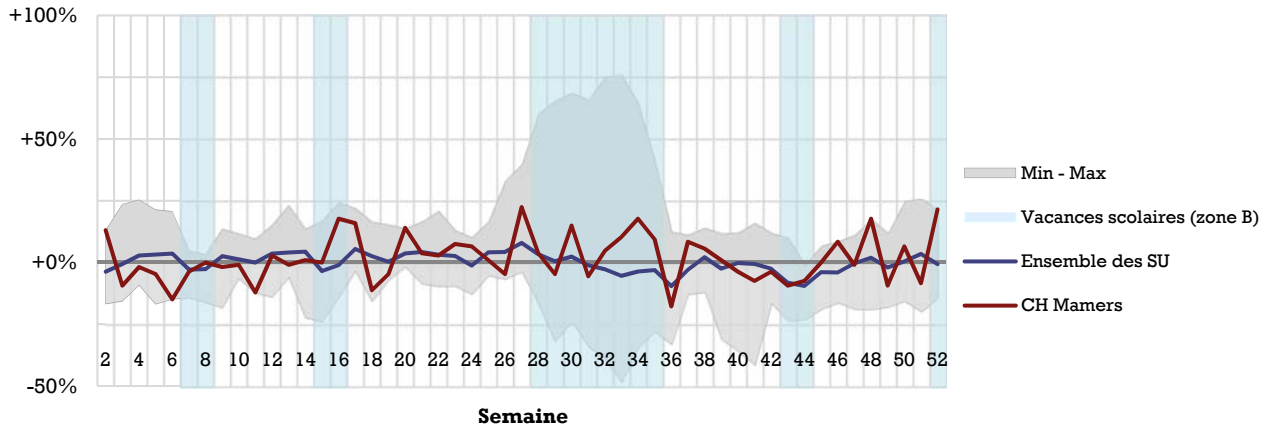
CCMU : Classification clinique des malades aux urgences

VARIATIONS TEMPORELLES

► L'activité du SU de Mamers est soumise à des variations d'activité allant de -18 % (en semaine 36) à +22 % en semaine 27), par rapport à son nombre médian de passages hebdomadaires (107 passages par semaine).

Variation hebdomadaire¹ du nombre de passages dans les services d'urgences

CH intercommunal Alençon-Mamers, site de Mamers, ensemble des SU des Pays de la Loire (2019)



Source : RPU (ORU Pays de la Loire)

Champ : SU des pays de la Loire ayant transmis des RPU sur l'ensemble de l'année 2019, soit 29 SU (/30). RPU du lundi 7 janvier au dimanche 29 décembre 2019 (semaines complètes).

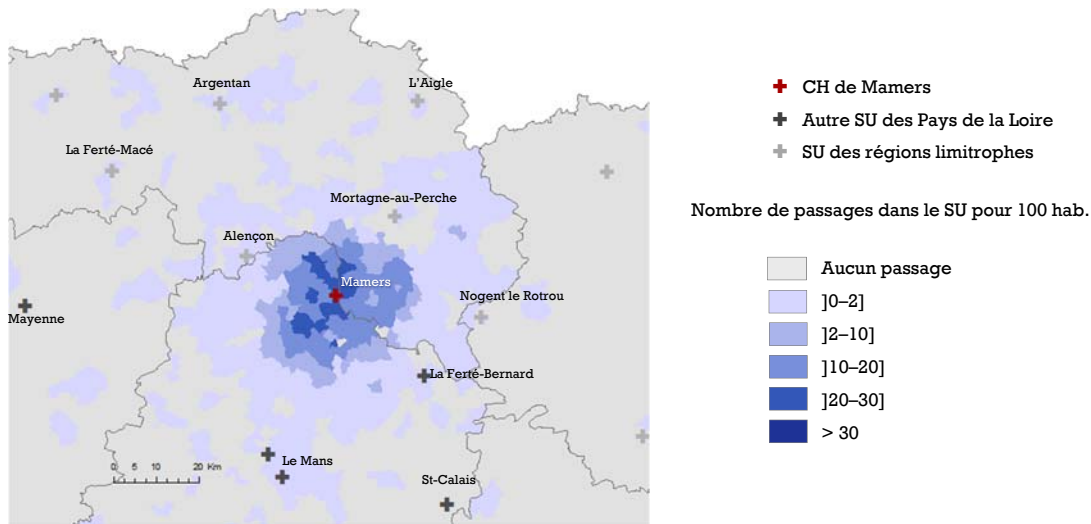
1. En % par rapport à la médiane du nombre de passages hebdomadaires de l'année 2019.

Lire la figure : Au cours de la semaine 33, un SU a eu une activité diminuée de 48 % par rapport à la médiane de son nombre de passages hebdomadaires (courbe Min), un autre a eu une activité augmentée de 76 % (courbe Max). Si l'on considère l'ensemble des SU ayant transmis des RPU sur l'ensemble de l'année 2019, soit 29 SU (/30), l'activité au cours de cette semaine 33 était globalement inférieure de 5 % à la médiane (courbe Ensemble des SU).

CARTOGRAPHIE : TAUX DE RECOURS

Taux de recours au service d'urgences selon la commune de résidence

CH intercommunal Alençon-Mamers, site de Mamers (2019)



Sources : RPU (ORU Pays de la Loire), RP (Insee)

Lire la figure : pour chaque commune, le taux de recours correspond au nombre de passages dans le SU en 2019 de patients domiciliés dans cette commune, rapporté à la population de cette commune au recensement de 2017.