

### 3.3.2. CH de Laval

#### QUALITÉ DE LA TRANSMISSION DES RPU

► **Aucune rupture majeure de transmission**

L'établissement a transmis sans discontinuer au cours de l'année 2019, **chaque jour en moyenne 140 RPU**.

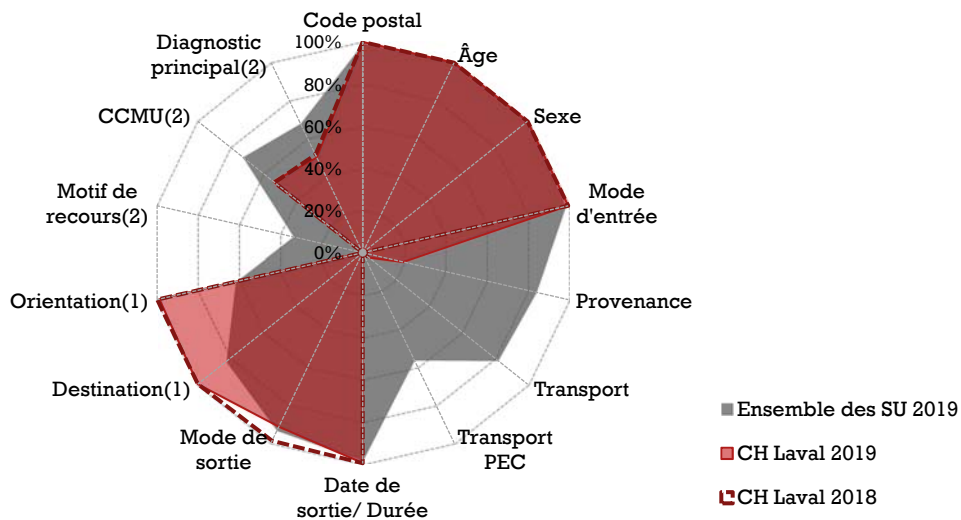
#### QUALITÉ DU RECUEIL

► **Exploitabilité des données<sup>17</sup>**

En 2019, l'exploitabilité des RPU est, comme en 2018, moyenne concernant les items **Diagnostic principal** et **CCMU** et nulle ou quasi-nulle concernant les items **Mode de transport**, **Mode de prise en charge pendant le transport** et **Motif de recours**. L'exploitabilité des RPU de l'item **Provenance** a augmenté de 20% entre 2018 et 2019 mais elle reste faible. Celle de l'item **Mode de sortie** a diminué de 7 % entre 2018 et 2019.

**Radar d'exploitabilité des items RPU**

CH de Laval (2018-2019)



Source : RPU (ORU Pays de la Loire)

Champ : ensemble des RPU transmis en 2019

PEC : prise en charge médicale ou paramédicale.

1. Parmi les RPU avec mode de sortie transfert ou mutation.

2. Hors RPU avec orientation 'fugue', 'parti sans attendre' et 'réorientation'.

► **Fiabilité des données**

L'établissement a signalé à l'ORU l'existence de problèmes de recueil des données d'horodatage en 2019. Les **durées de passages** ne sont donc pas présentées dans les chiffres clés ci-après.

<sup>17</sup> Le taux d'exploitabilité correspond au taux de "bon" remplissage : il est égal au nombre de RPU pour lesquels l'information pour l'item est renseignée et conforme au cahier des charges régional [2], divisé par le nombre total de RPU transmis.

## CHIFFRES CLÉS DE L'ACTIVITÉ 2019

► Le SU du CH de Laval est le 1<sup>er</sup> SU de Mayenne (/3) et le 7<sup>e</sup> de la région (/30) en volume d'activité annuel. Ses transmissions de RPU ont augmenté de 1,9 % par rapport à 2018.

### RECUEIL DES DONNÉES

51 136 RPU transmis en 2019  
+1,9% Évolution 2018 / 2019

### PATIENTS 100%\*

0,91 Sex-ratio (H/F)  
35,0 Age moyen  
5% Moins de 1 an  
32% Moins de 18 ans  
13% 75 ans et plus

### MODE DE SORTIE 92%\*

22% Hospitalisation post-urgences  
22% Mutation interne  
0% Transfert externe  
78% Retour au domicile

### ARRIVÉES

45% PDSA  
27% Nuit [20h - 08h[

### Mode de transport 0%\*

nd Moyen personnel  
nd SMUR (y c transport hélicoptéré)  
nd VSAV  
nd Ambulance privée

### CCMU 54%\*

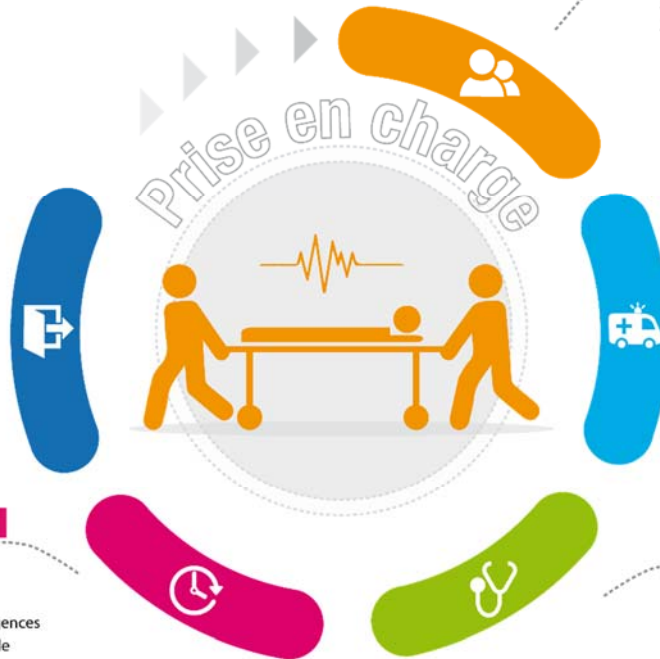
24% CCMU 1  
<1% CCMU 4-5 (urgences vitales)

### DURÉE DE PASSAGE 0%\*

nd Durée moyenne de passage  
nd Durée médiane de passage  
nd Passages en moins de 4h  
nd Lors d'une hospit. post-urgences  
nd Lors d'un retour au domicile

### DIAGNOSTIC PRINCIPAL 50%\*

51% Médico-chirurgical  
40% Traumatologique  
3% Psychiatrique  
2% Toxicologique  
3% Autres recours



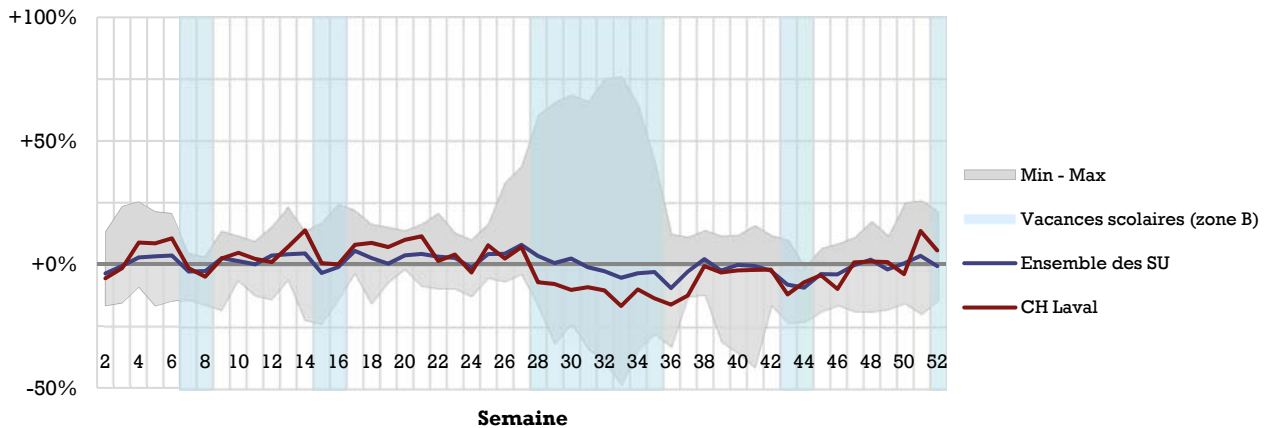
Source : RPU - Exploitation ORU Pays de la Loire  
\* taux de RPU considérés comme fiables ; nd : non disponible (données non exploitables ou non fiables)  
PDSA : permanence des soins ambulatoires  
SMUR : structure mobile d'urgence et de réanimation (comprend le transport en hélicoptère héli-SMUR)  
VSAV : véhicule de secours et d'assistance aux victimes des services de santé et de secours médical des sapeurs-pompiers  
CCMU : Classification clinique des malades aux urgences

### VARIATIONS TEMPORELLES

► L'activité du SU du CH de Laval semble rythmée par le calendrier des vacances scolaires, avec une baisse d'activité plus ou moins prononcée lors de chacune des périodes de vacances. L'activité maximale est enregistrée début avril 2019 (+14 % en semaine 14). L'activité minimale est enregistrée mi-août (-17 % en semaine 33).

#### Variation hebdomadaire<sup>1</sup> du nombre de passages dans les services d'urgences

CH de Laval, ensemble des SU des Pays de la Loire (2019)



Source : RPU (ORU Pays de la Loire)

Champ : SU des pays de la Loire ayant transmis des RPU sur l'ensemble de l'année 2019, soit 29 SU (/30). RPU du lundi 7 janvier au dimanche 29 décembre 2019 (semaines complètes).

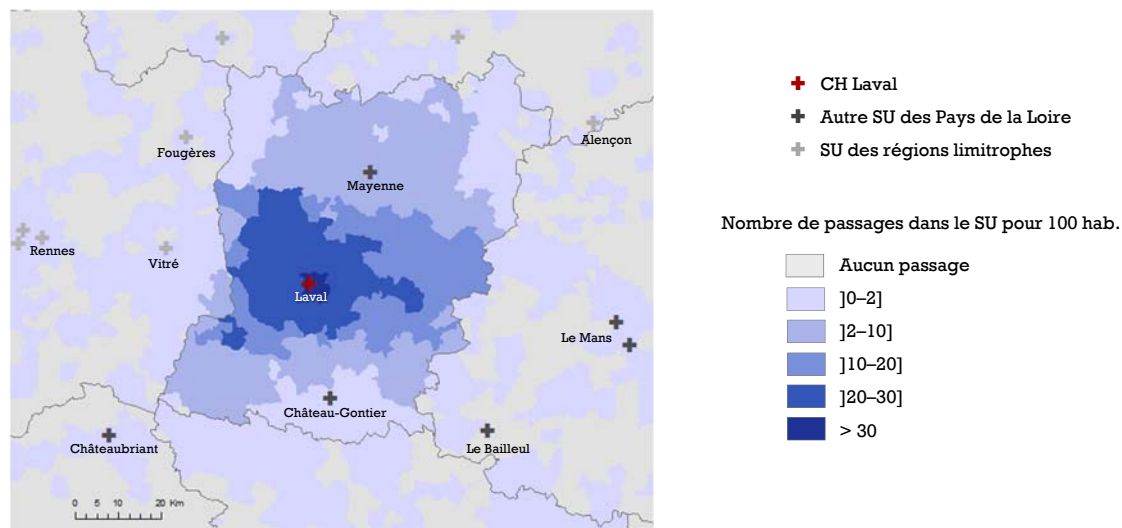
1. En % par rapport à la médiane du nombre de passages hebdomadaires de l'année 2019.

Lire la figure : Au cours de la semaine 33, un SU a eu une activité diminuée de 48 % par rapport à la médiane de son nombre de passages hebdomadaires (courbe Min), un autre a eu une activité augmentée de 76 % (courbe Max). Si l'on considère l'ensemble des SU ayant transmis des RPU sur l'ensemble de l'année 2019, soit 29 SU (/30), l'activité au cours de cette semaine 33 était globalement inférieure de 5 % à la médiane (courbe Ensemble des SU).

### CARTOGRAPHIE : TAUX DE RECOURS

#### Taux de recours au service d'urgences selon la commune de résidence

CH de Laval (2019)



Sources : RPU (ORU Pays de la Loire), RP (Insee)

Lire la figure : pour chaque commune, le taux de recours correspond au nombre de passages dans le SU en 2019 de patients domiciliés dans cette commune, rapporté à la population de cette commune au recensement de 2017.