

### 3.1.4. CHU de Nantes - Service d'urgences adultes

#### Limites d'interprétation des indicateurs

► Le CHU de Nantes dispose d'un SU pédiatriques prenant théoriquement en charge les enfants âgés de moins de 15 ans et 3 mois, et d'un SU adultes prenant en charge les patients plus âgés. Les RPU de ces deux SU sont transmis par l'établissement dans un seul et même flux, ce qui ne permet pas de distinguer précisément les passages de patients pris en charge par le SU pédiatriques, de ceux pris en charge par le SU adultes. En accord avec les responsables des deux services, **les RPU de patients âgés de 15 ans ou plus sont considérés comme relevant du SU adultes**, et ceux de patients âgés de 14 ans ou moins sont considérés comme relevant du SU pédiatriques.

#### QUALITÉ DE LA TRANSMISSION DES RPU

##### ► Aucune rupture majeure de transmission

L'établissement a transmis sans discontinuer au cours de l'année 2019, **chaque jour en moyenne 249 RPU de patients âgés de 15 ans ou plus**.

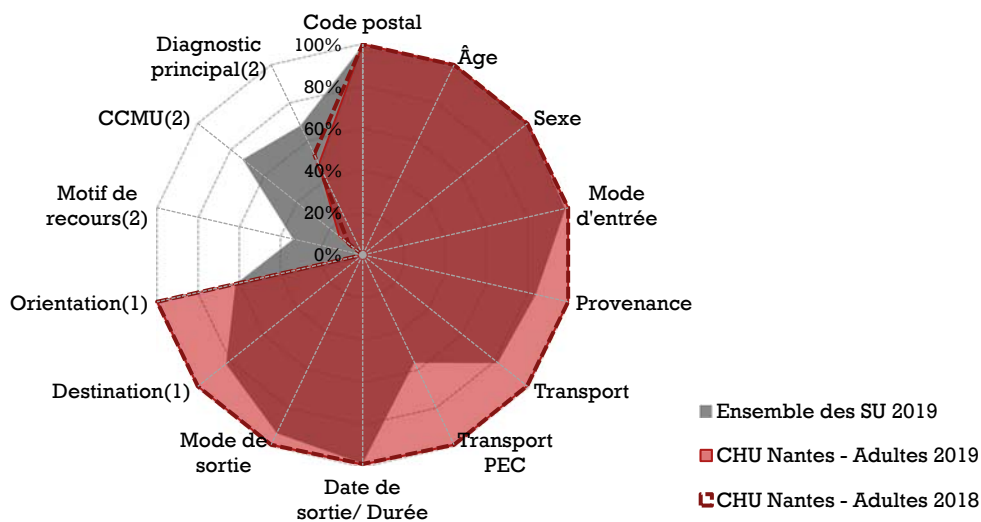
#### QUALITÉ DU RECUEIL

##### ► Exploitabilité des données<sup>17</sup>

L'exploitabilité des RPU est, comme en 2018, globalement excellente, hormis pour les items **Diagnostic principal** (moyenne), **Motif de recours** et **CCMU** (quasi nulles).

##### Radar d'exploitabilité des items RPU

CHU de Nantes - Service d'urgences adultes (2018-2019)



Source : RPU (ORU Pays de la Loire)

Champ : ensemble des RPU transmis en 2019

PEC : prise en charge médicale ou paramédicale.

1. Parmi les RPU avec mode de sortie transfert ou mutation.

2. Hors RPU avec orientation 'fugue', 'parti sans attendre' et 'réorientation'.

##### ► Fiabilité des données

L'établissement n'a pas signalé à l'ORU de problème de recueil des données d'horodatage en 2019. Les durées de passages sont donc présentées dans les chiffres clés ci-après. Elles sont toutefois à interpréter avec précaution compte tenu des limites indiquées en page 33.

<sup>17</sup> Le taux d'exploitabilité correspond au taux de "bon" remplissage : il est égal au nombre de RPU pour lesquels l'information pour l'item est renseignée et conforme au cahier des charges régional [2], divisé par le nombre total de RPU transmis.

## CHIFFRES CLÉS DE L'ACTIVITÉ 2019

► Le SU adultes du CHU de Nantes est le 1<sup>er</sup> SU de Loire-Atlantique (/6) et le 1<sup>er</sup> de la région (/30) en volume d'activité annuel. Ses transmissions de RPU ont augmenté de 0,4 % par rapport à 2018.

### RECUEIL DES DONNÉES

90 821 RPU transmis en 2019  
+0,4% Évolution 2018 / 2019

### PATIENTS 100%\*

1,0 Sex-ratio (H/F)  
43,5 Age moyen  
23% Moins de 25 ans  
43% 25 à 49 ans  
21% 50 à 74 ans  
13% 75 ans et plus

### MODE DE SORTIE 100%\*

30% Hospitalisation post-urgences  
30% Mutation interne  
0% Transfert externe  
70% Retour au domicile

### ARRIVÉES

49% PDSA  
32% Nuit [20h - 08h]

### Mode de transport 100%\*

56% Moyen personnel  
1% SMUR (y c transport hélicoptéré)  
16% VSAV  
25% Ambulance privée

### CCMU 0%\*

nd CCMU 1  
nd CCMU 4-5 (urgences vitales)

### DURÉE DE PASSAGE 99%\*

6h20 Durée moyenne de passage  
4h27 Durée médiane de passage  
45% Passages en moins de 4h  
22% Lors d'une hospit. post-urgences  
55% Lors d'un retour au domicile

### DIAGNOSTIC PRINCIPAL 48%\*

60% Médico-chirurgical  
31% Traumatologique  
5% Psychiatrique  
3% Toxicologique  
1% Autres recours



Source : RPU - Exploitation ORU Pays de la Loire

\* taux de RPU considérés comme fiables ; nd : non disponible (données non exploitables ou non fiables)

PDSA : permanence des soins ambulatoires

SMUR : structure mobile d'urgence et de réanimation (comprend le transport en hélicoptère héli-SMUR)

VSAV : véhicule de secours et d'assistance aux victimes des services de santé et de secours médical des sapeurs-pompiers

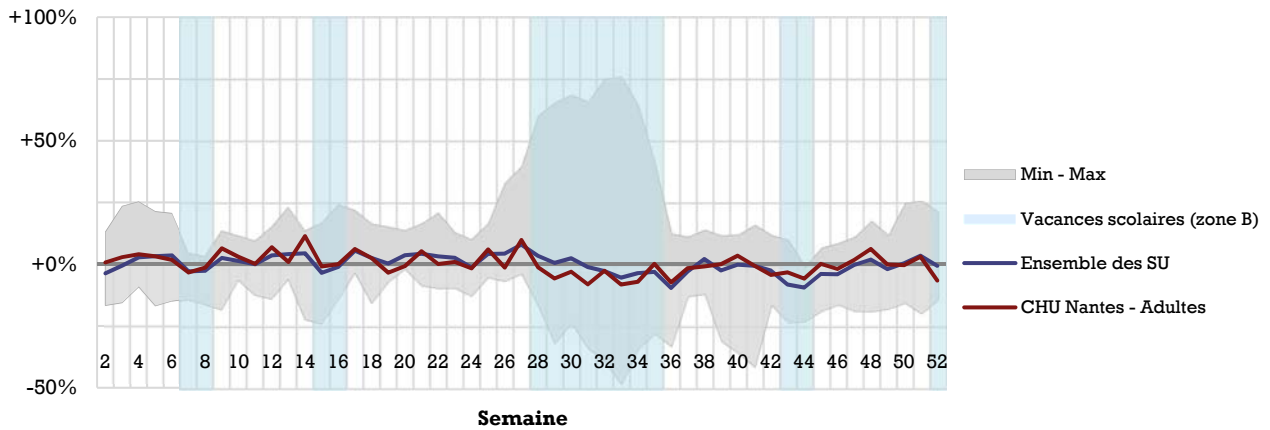
CCMU : Classification clinique des malades aux urgences

### VARIATIONS TEMPORELLES

► En 2019, l'activité du SU-Adultes du CHU de Nantes est globalement stable au cours de l'année. Elle oscille entre -8 % (semaines 31 et 33) et +11 % (semaine 14). Les variations d'activité sont peu rythmées par le calendrier des vacances scolaires.

#### Variation hebdomadaire<sup>1</sup> du nombre de passages dans les services d'urgences

CHU de Nantes - Service d'urgences adultes, ensemble des SU des Pays de la Loire (2019)



Source : RPU (ORU Pays de la Loire)

Champ : SU des pays de la Loire ayant transmis des RPU sur l'ensemble de l'année 2019, soit 29 SU (/30). RPU du lundi 7 janvier au dimanche 29 décembre 2019 (semaines complètes).

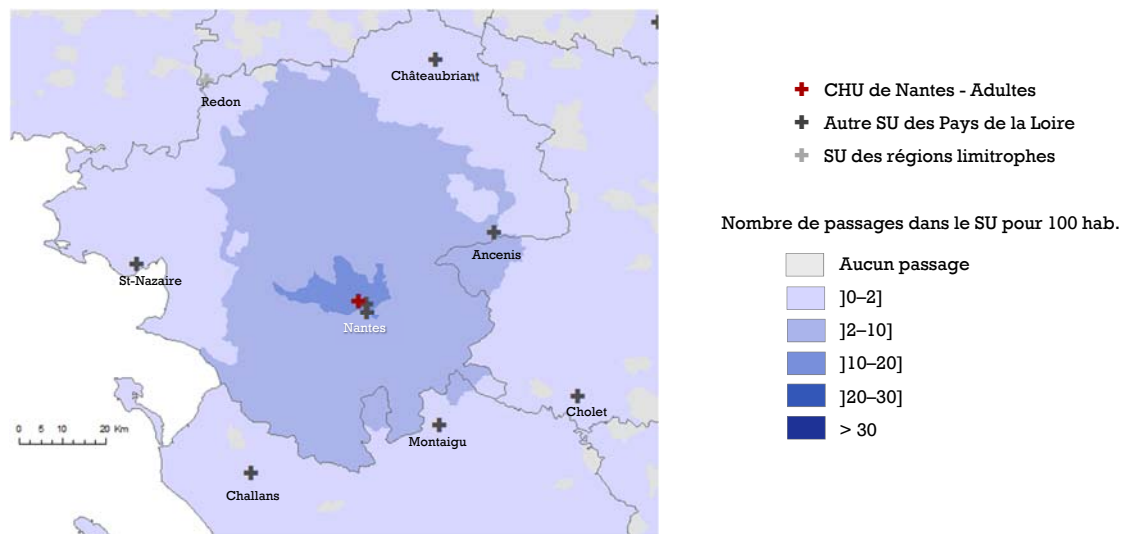
1. En % par rapport à la médiane du nombre de passages hebdomadaires de l'année 2019.

Lire la figure : Au cours de la semaine 33, un SU a eu une activité diminuée de 48 % par rapport à la médiane de son nombre de passages hebdomadaires (courbe Min), un autre a eu une activité augmentée de 76 % (courbe Max). Si l'on considère l'ensemble des SU ayant transmis des RPU sur l'ensemble de l'année 2019, soit 29 SU (/30), l'activité au cours de cette semaine 33 était globalement inférieure de 5 % à la médiane (courbe Ensemble des SU).

### CARTOGRAPHIE : TAUX DE RECOURS

#### Taux de recours au service d'urgences selon la commune de résidence

CHU de Nantes - Service d'urgences adultes (2019)



Sources : RPU (ORU Pays de la Loire), RP (Insee)

Lire la figure : pour chaque commune, le taux de recours correspond au nombre de passages dans le SU en 2019 de patients domiciliés dans cette commune, rapporté à la population de cette commune au recensement de 2017.