

3.1.6. CH de Saint-Nazaire

QUALITÉ DE LA TRANSMISSION DES RPU

► **Aucune rupture majeure de transmission**

L'établissement a transmis sans discontinuer au cours de l'année 2019, **chaque jour en moyenne 178 RPU**.

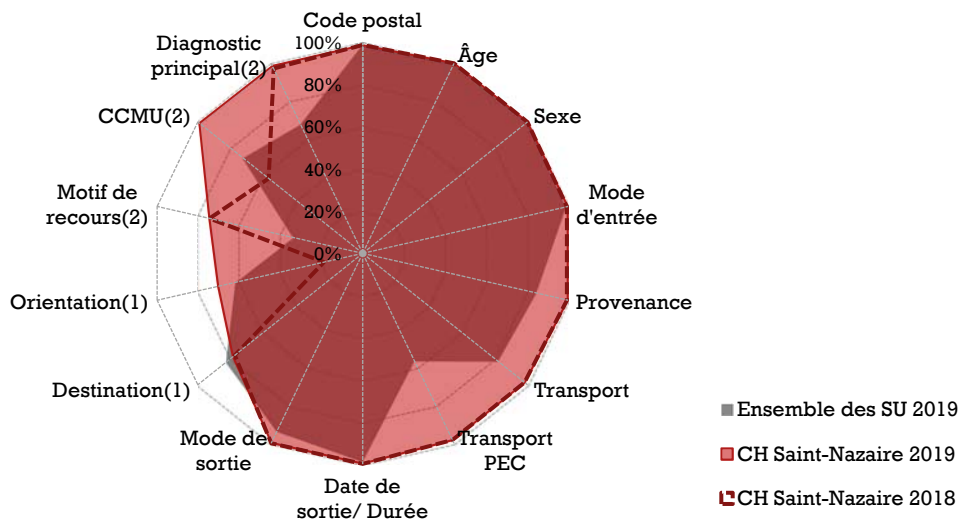
QUALITÉ DU RECUEIL

► **Exploitabilité des données¹⁷**

L'exploitabilité des RPU est en 2019 globalement excellente, hormis pour les items **Destination**, **Orientation**, **Motif de recours** et **CCMU** (moyennes). Elle s'est améliorée entre 2018 et 2019 pour les items **Orientation** (+51 %) et **CCMU** (+42 %).

Radar d'exploitabilité des items RPU

CH de Saint-Nazaire (2018-2019)



Source : RPU (ORU Pays de la Loire)

Champ : ensemble des RPU transmis en 2019

PEC : prise en charge médicale ou paramédicale.

1. Parmi les RPU avec mode de sortie transfert ou mutation.

2. Hors RPU avec orientation 'fugue', 'parti sans attendre' et 'réorientation'.

► **Fiabilité des données**

L'établissement n'a pas signalé à l'ORU de problème de recueil des données d'horodatage en 2019. Les durées de passages sont donc présentées. Elles sont toutefois à interpréter avec précaution compte tenu des limites indiquées en page 33.

¹⁷ Le taux d'exploitabilité correspond au taux de "bon" remplissage : il est égal au nombre de RPU pour lesquels l'information pour l'item est renseignée et conforme au cahier des charges régional [2], divisé par le nombre total de RPU transmis.

CHIFFRES CLÉS DE L'ACTIVITÉ 2019

► Le SU du CH de Saint-Nazaire est le 2^e SU de Loire-Atlantique (/6) et le 3^e de la région (/30) en volume d'activité annuel. Ses transmissions de RPU ont diminué de 0,8 % par rapport à 2018.

RECUEIL DES DONNÉES

64 859 RPU transmis en 2019
-0,8% Évolution 2018 / 2019

PATIENTS 100%*

1,19 Sex-ratio (H/F)
41,2 Age moyen
3% Moins de 1 an
27% Moins de 18 ans
16% 75 ans et plus

MODE DE SORTIE 100%*

26% Hospitalisation post-urgences
23% Mutation interne
3% Transfert externe
74% Retour au domicile

DURÉE DE PASSAGE 100%*

4h59 Durée moyenne de passage
3h26 Durée médiane de passage
57% Passages en moins de 4h
29% Lors d'une hospit. post-urgences
66% Lors d'un retour au domicile

ARRIVÉES

48% PDSA
28% Nuit [20h - 08h]

Mode de transport 98%*

63% Moyen personnel
1% SMUR (y c transport hélicoptéré)
14% VSAV
22% Ambulance privée

CCMU 98%*

15% CCMU 1
2% CCMU 4-5 (urgences vitales)

DIAGNOSTIC PRINCIPAL 99%*

57% Médico-chirurgical
33% Traumatologique
5% Psychiatrique
3% Toxicologique
3% Autres recours



Source : RPU - Exploitation ORU Pays de la Loire

* taux de RPU considérés comme fiables

PDSA : permanence des soins ambulatoires

SMUR : structure mobile d'urgence et de réanimation (comprend le transport en hélicoptère héli-SMUR)

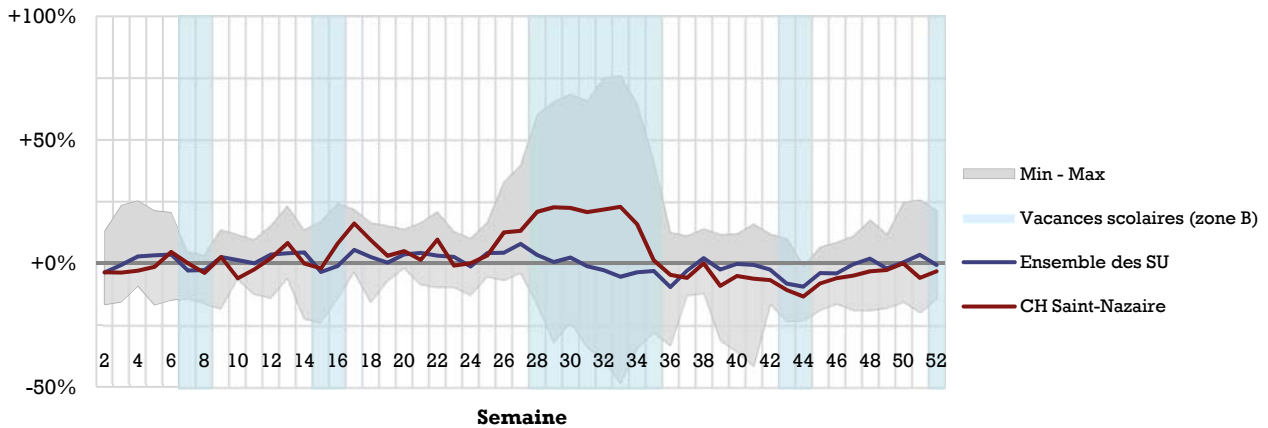
VSAV : véhicule de secours et d'assistance aux victimes des services de santé et de secours médical des sapeurs-pompiers

CCMU : Classification clinique des malades aux urgences

VARIATIONS TEMPORELLES

► L'activité du SU du CH de Saint-Nazaire est sujette à de fortes variations saisonnières. L'activité maximale est enregistrée en période estivale (+21 à +23 % entre le 8 juillet et le 18 août). Elle est minimale fin octobre (-13 % en semaine 44).

Variation hebdomadaire¹ du nombre de passages dans les services d'urgences
CH de Saint-Nazaire, ensemble des SU des Pays de la Loire (2019)



Source : RPU (ORU Pays de la Loire)

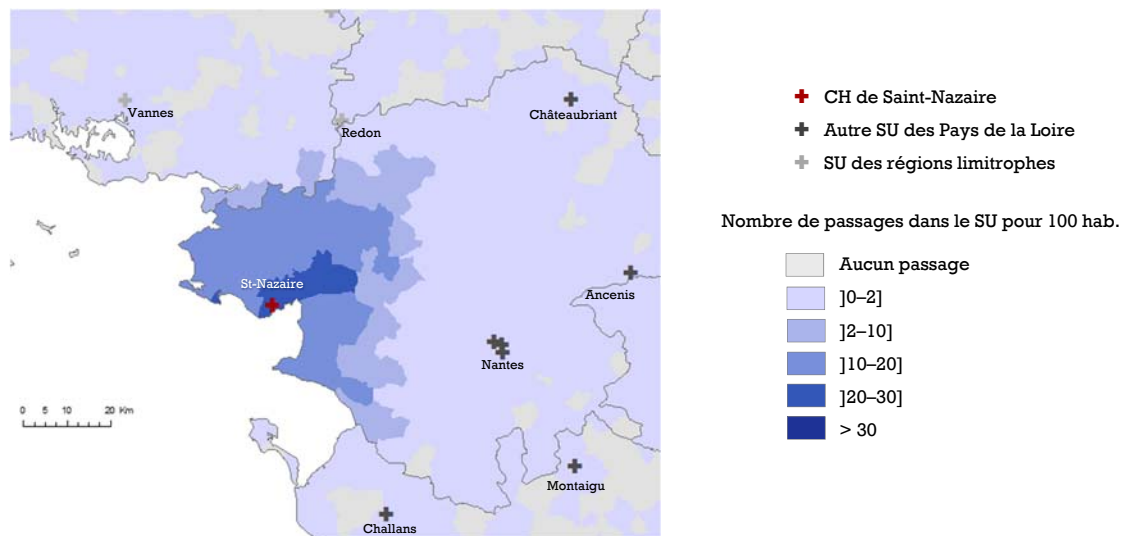
Champ : SU des pays de la Loire ayant transmis des RPU sur l'ensemble de l'année 2019, soit 29 SU (/30). RPU du lundi 7 janvier au dimanche 29 décembre 2019 (semaines complètes).

1. En % par rapport à la médiane du nombre de passages hebdomadaires de l'année 2019.

Lire la figure : Au cours de la semaine 33, un SU a eu une activité diminuée de 48 % par rapport à la médiane de son nombre de passages hebdomadaires (courbe Min), un autre a eu une activité augmentée de 76 % (courbe Max). Si l'on considère l'ensemble des SU ayant transmis des RPU sur l'ensemble de l'année 2019, soit 29 SU (/30), l'activité au cours de cette semaine 33 était globalement inférieure de 5 % à la médiane (courbe Ensemble des SU).

CARTOGRAPHIE : TAUX DE RECOURS

Taux de recours au service d'urgences selon la commune de résidence
CH de Saint-Nazaire (2019)



Sources : RPU (ORU Pays de la Loire), RP (Insee)

Lire la figure : pour chaque commune, le taux de recours correspond au nombre de passages dans le SU en 2019 de patients domiciliés dans cette commune, rapporté à la population de cette commune au recensement de 2017.